

1. Obiekt

DOM DWURODZINNY "DWOJAK" /na planie sytuacyjnym nr 4/

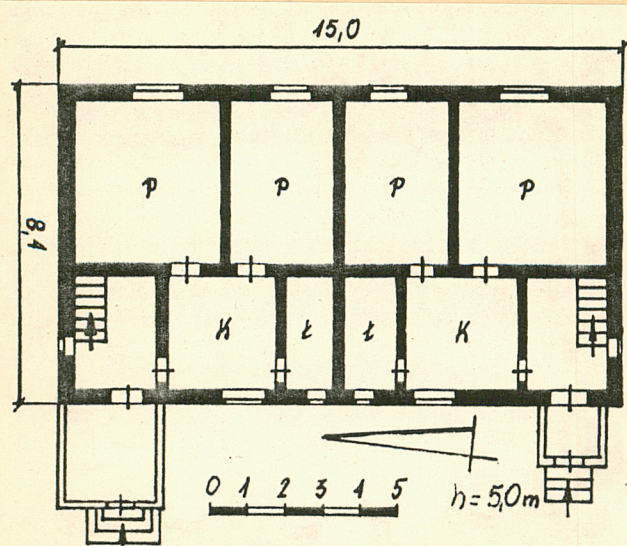
2. Czas powstania

1905 rok

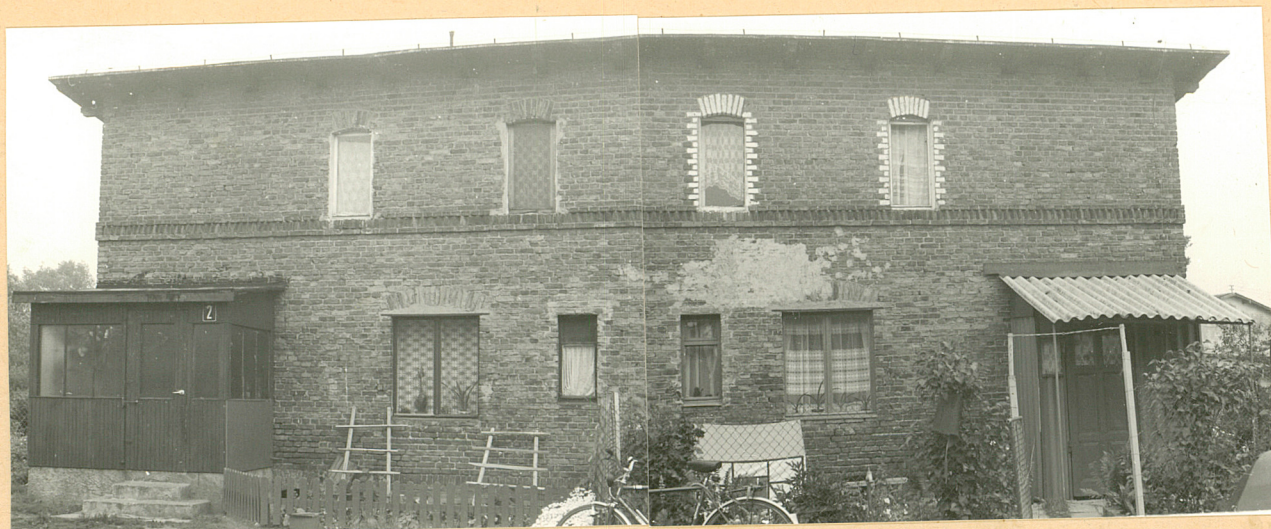
3. Miejscowość

K O Ś C I N O

11. Zdjęcia, rzut, przekrój, sytuacja, orientacja



widok ogólny od strony północnej
ukazujący elewację wschodnią



elewacja zachodnia

4. Adres

Kościno nr 1,2

nr hipoteczny

5. Przynależność administracyjna

szczecińskie

województwo

Dobra Szczecińska

gmina

pow. Reclaw

5. Poprzednie nazwy miejscowości

niemiecka do 1945 r.

Köstin

7. Przynależność administracyjna

1 VI 1975

województwo szczecińskie

powiat Szczecin

8. Właściciel i jego adres

Kombinat Państwowych Gospo-
darstw Ogrodniczych
Szczecin-Gumiełce
ul. Autostrada Poznańska 1

9. Użytkownik i jego adres

Zakład Rolny Stobno
Gospodarstwo Kościno

10. Rejestr zabytków:

Nr data

12. Autorzy, historia obiektu, określenie stylu

Budynek powstał w roku 1905, jak wskazuje data zamieszczona na jednej elewacji. W całym założeniu powstaje na początku XX w. szereg tego typu budynków, przeznaczonych dla pracowników folwarcznych. Prezentuje on cechy typowe dla budownictwa gospodarczego tego okresu: gzymsy z ukośnie wmurowanych cegieł, odcinkowe zamknięcia otworów okiennych a także ściśle symetryczne rozwiązanie elewacji i wnętrza. poza drobnymi zmianami budynek zachował się w pierwotnym stanie. Autor realizacji nie jest znany.

13. Opis (sytuacja, materiał i konstrukcja, rzut, bryła, elewacje, wnętrze wyposażenie, instalacje)

Dwojak jest usytuowany w środkowej części założenia, na granicy między położoną na północ kolonią mieszkaniową a leżącym na południowy-wschód podwórzem gospodarczym. Wzdłuż elewacji frontowej, zachodniej biegnie dróżka łącząca obie te części, za którą ustawiony jest budynek gospodarczy - kurnik.

materiał, konstrukcja, technika - murowany z cegły maszynowej, w wątku blokowym, na podmurówce ceglanej, nieotynkowany. Stropy drewniane z podbitką trzcinową. więźba dachowa drewniana, krokwiowo-płatwiowa. Dach kryty papą. Posadzki z płytek ceramicznych oraz z wylewy cementowej pokryte wykładzinami z tworzyw sztucznych. Schody wewnętrzne drewniane, jednobiegowe. Obramienia okienne i drzwiowe zamknięte łukami odcinkowymi. Okna drewniane, skrzynkowe jedno i wielopolowe, wymieniane. Drzwi drewniane, płycinowe, jednoskrzydłowe.

rzut - na planie prostokąta wydłużonego w osi północ-południe, w układzie dwutraktowym pomieszczeń, z podziałem wzdłuż krótszej osi na dwa identyczne segmenty.

bryła - budynek dwukondygnacyjny /z użytkowym poddaszem/, podpiwniczony, przekryty dachem jednospadowym o małym spadku połaci i wysuniętych przed lico muru okapach, wspartych na dekoracyjnych kroksztynach. Od strony zachodniej na krawcach budynku dostawione dwa niewielkie, prostokątne ganki, do których prowadzą stopnie.

elewacje - podział na kondygnacje podkreślony gzymsem z ukośnie wmurowanych cegieł. zachowana, frontowa, w dolnej kondygnacji sześciooosiowa, z drzwiami wejściowymi umieszczonymi na krawcach budynku i przesłoniętymi niewielkimi gankami. Pomiędzy drzwiami umieszczone cztery okna, z których dwa środkowe są węższe. Górna kondygnacja z czterema wąskimi oknami. Elewacja wschodnia czteroosiowa na obu kondygnacjach. Elewacje boczne z jednym otworem okiennym umieszczonym przy zachodniej krawędzi. Na elewacji południowej murowana płyta z datą 1905.

wnętrza - dwa identyczne mieszkania z sienią i klatką schodową w narożniku, z której przechodzi się do kuchni, a z niej do dwóch pokoi.

instalacje - elektryczna, odgromowa, wodno-kanalizacyjna

14. Kubatura

630 m³

15. Powierzchnia użytkowa

252 m² / z poddaszem/

16. Przeznaczenie pierwotne

dom mieszkalny dwurodzinny

17. Użytkowanie obecne

dom dwurodzinny

18. Prace budowlane i konserwatorskie, ich przebieg i dokumentacja

Poza drobnymi przebudowami /okna, wymienione na prosto-
kątnie, czy dobudowanie ganków przed drzwiami wejściowymi/
nie przeprowadzano poważniejszych prac remontowych.

19. Stan zachowania (fundamenty, ściany zewnętrzne, ściany wewnętrzne, sklepienia, stropy konstrukcje dachowe, pokrycie dachu, wyposażenie i instalacje)

Mury zewnętrzne, podobnie jak drewniane konstrukcje stropów, schodów i więźby dachowej zachowane dobrze, zdrowe. Budynek poza nieznacznymi zmianami okien, zachowany w pierwotnym stanie. Wnętrza utrzymane dobrze.

20. Najpilniejsze postulaty konserwatorskie

Brak

21. Akta archiwalne (rodzaj akt, numer i miejsce przechowywania)

Brak

22. Bibliografia

Brak

23. Źródła ikonograficzne i fotografia (rodzaj, miejsca przechowywania, sygnatury)

Brak

24. Uwagi różne

Brak

25. Opracował

tekst Alicja Trojanowska, 1988.11.07

imię, nazwisko, data, podpis

plany, rysunki Alicja Trojanowska, 1988.07.06

imię, nazwisko, data, podpis

zdjęcia fotogr. Alicja Trojanowska, 1988.07.07

imię, nazwisko, data, podpis

miejsce przechowania negatywów MNRIPRS w Szreniawie

Karta po wypełnieniu podlega ochronie na podstawie przepisów prawa autorskiego

26. Adnotacje o inspekcjach, informacje o zmianach (daty, imiona i nazwiska wypełniających)

27. Załączniki

1 wkładka do karty ewidencyjnej

1. Miejscowość

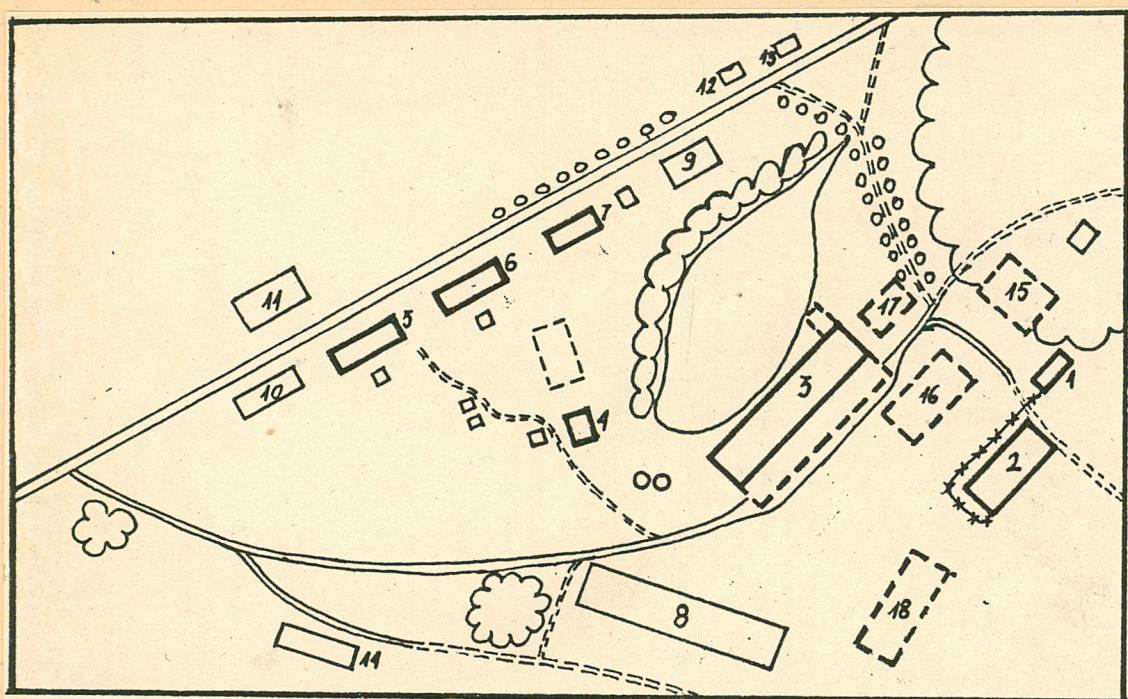
2. Obiekt (nazwa jak w karcie)

3. Zawartość wkładki (nazwa obiektu lub materiału uzupełniającego)

KOŚCINO

DOM MIESZKALNY "DWOJAK"

c.d. nr. 11



1. Budynek administracyjno-mieszkalny, dawny dom rzędecy

2. Obora i magazyn

3. Obora

4. Budynek mieszkalny - dwojak

5, 6, 7. Budynki mieszkalne - czworaki

8. Obora, dawna stodoła

9, 10. Budynki mieszkalne 3-rodzinne

11. Budynek mieszkalny i sklep

12, 13. Budynki mieszkalne jednorodzinne

14. Strażnica WOP

15. Dawny pałac (nie istniejący)

16. Dawna stajnia (nie istniejąca)

17, 18. Nie istniejące budynki gospodarcze

0 50 100 150 200 250



elewacja południowa



elewacja północna

Wkładkę założył: Alicja Trojanowska, 1988.11.07.

(imię, nazwisko, data)

MNRiPRS w Szreniawie

Miejsce przechowywania negatywów:

Wzór ODZ 1978 r.

