

A B C D E F G H I J K L Ł M N O P R S T U V W X Y Z

Nr

ZACHODNIO-
POMORSKIE

1. Obiekt

KOŚCIÓŁ FILIALNY pw. Św. WAWRZYŃCA

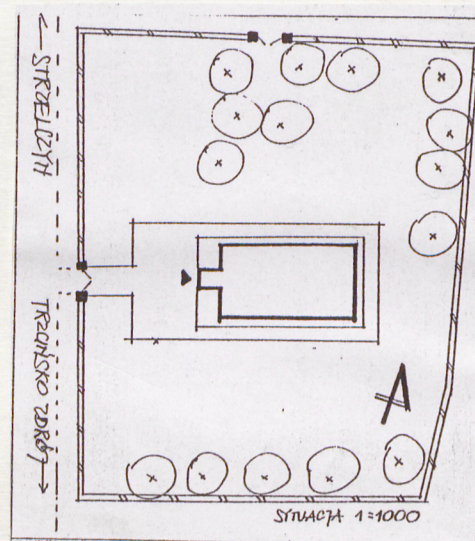
2. Czas powstania

XIII w.
XVIII/XIX w.

3. Miejscowość

KAMIENNY JAZ

11. Zdjęcia, rzut, przekrój, sytuacja, orientacja



4. Adres

Kamienny Jaz, 74-420

nr hipoteczny

5. Przynależność administracyjna

województwo szczecińskie

gmina Chojna par. GRZYBNO

6. Poprzednie nazwy miejscowości

Steinwehr

7. Przynależność administracyjna
przed 1 VI 1975

województwo szczecińskie

powiat Chojna

8. Właściciel i jego adres

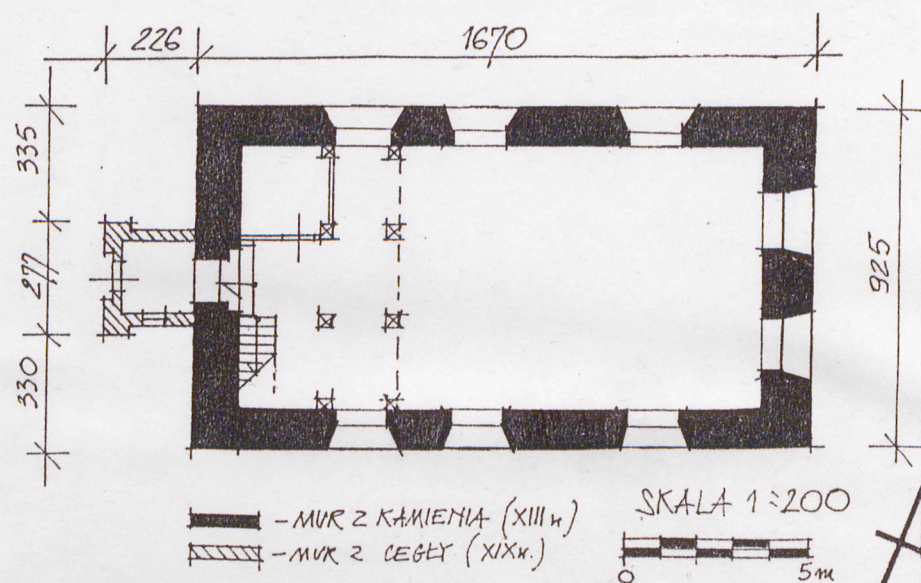
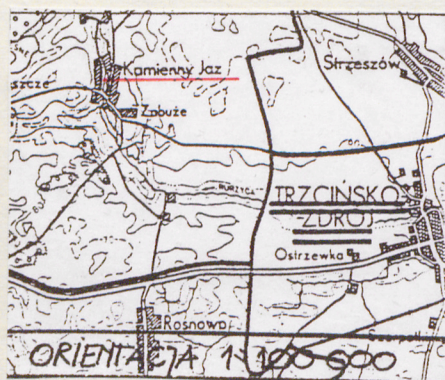
parafia rzym.-kat. pw. Św.
TRÓJCY, Grzybno 74-125

9. Użytkownik i jego adres

jw.

10. Rejestr zabytków

Nr A-393 data 6.05.2009



13. Opis (sytuacja, materiał i konstrukcja, rzut, bryła, elewacje, wnętrze, wyposażenie, instalacje)

sytuacja-duża wieś o luźnej zabudowie przy szosie prowadzącej z Chojny na półn-wsch.do Grzybna;w centrum wsi ,przy w7w drodze usytuowano kościół,ogrodzony kamiennym murem,który wyznacza działkę o pow.2360m².W pobliżu zabudowania gospod. b.PGR z resztkami parku,w którym stał dwór w konstrukcji ryglowej zburzony w latach 60-tych.

materiał-do murów nawy o gr.1.20m użyto kamieni o nieregularnych kształtach i okruchów cegły związanych zaprawą cementow-wapienną,ułożonych w wątku opus incertum.Partię przyziemia wykonano z większych głazów.Obramienia okien ceglane. XIXw.kruchtę wymurowano z cegły o wiązaniu kowadełkowym,dzwonnice wykonaną z identycznego materiału i otynkowano.Wewnątrz wieży drewniana konstrukcja zawieszona dzwonu oraz niezależna konstr.hełmu.Układ niosący dzwon składa się ze słupów,rygli i zastrzałów,dzięki którym osadzono jarzmo dzwonu.

strop-drewniany z podsufitką i otynkowany

wieżba dachowa-drewniana krokwiowa

pokrycie dachu-ceramiczne,dachówką zakładkową,hełm wieży otrzymał poszycie z blachy posadzki,podłogi-posadzka nawy wyłoż.czworobocznymi płytkami ceram.-oryginalnymi, podest ołtarzowy oraz podłoga empory-drewniane z desek.

schody-na emporę drewniane policzkowe

otwory-portal 2-schodkowy ostrołukowy,nad nim zaślepiiony okulus.Otwory okienne o przekroju poziomym lunetowym-od zew.str.ujęte w łuk pełny ,od wewnątrz odcinko Okna wieży o łuku pełnym i obramieniem wykonanym w tynku;powyżej kwadratowe otwory akustyczne.

rzut-orientowany,składający się z:prostokątnego korpusu o wym.w świetle 14*7,1m (obniżonego w stosunku do poziomu terenu o ok.40cm)oraz zach.kruchty dobudowanej w XIXw.o gr.muru 35cm.W partii zach.nawy postawiono emporę muzyczną, wspartą na 8 słupach.

bryła-typowa dla wiejskiego kościoła,tj.korpus nakryty 2-spadowym dachem z kruchtą od zach.o podobnym zadaszeniu.Od tej str.umieszczono także czworoboczną wieżę z 2-częściowym hełmem-u podstawy 4,wyżej 8-boczny,z sygnaturą.

elewacja zach.-,frontowa z kruchtą i szczytem nawy,przy którym osadzono dzwonnice Przedśionek swoją uproszczoną formą,nawiązuje do gotyckich portali z własnym szczytem i pinaklami-jest to neogotyck.Jedyną dekoracją przysadzistej wieży są płytkie lizeny na narożnikach oraz osadzone centralnie okienka z obramieniem o pełnym łuku.Wyżej 2-częściowy hełm.

elewacje boczne-półn.i połud.przebite 3-ma symetrycznie rozmieszczonymi oknami o łuku pełnym w ceglany obramieniu;ściany boczne dzwonnicy analogiczne do frontowej elewacja wsch.-szczytowa;prezbiterium doświetlają dwa identyczne okna;w górnej partii szczytu w kamiennym murze wykonano nieregularną płycinę w kształcie krzyża łacińskiego.

wnętrze-typowe; z emporą nad zach.wejściem i prezbiterium po wsch.akcentowane podestem ołtarzowym-3stopnie.

12. Autorzy, historia obiektu, określenia stylu

Na pocz.XXw. majątek Steinwehr należał do kreis Greifenhagen i figuruje w Adressbuch jako królewskie dobro lenne-konigliche Domäne. Dobra od skarbu państwa dzierżawił wówczas Emil EICK oraz Frau Amtsrathin. Majątek stanowił 487 ha powierzchni. Dwór,który stylistycznie nawiązuje do angielskiego neogotyku, wybudowano w 2 poł. XIXw. Budowę kościoła można podzielić na 2 etapy: pierwotnie tj. w XIIIw. świątynia składała się wyłącznie z prostokątnego korpusu nawowego wymurowanego z głazów narzutowych;pozostałe elementy obiektu tzn. ceglana kruchta oraz dzwonnica pochodzą z późniejszego okresu-przełom XVIII/XIXw. Akta Konsystorza Szczecińskiego dotyczące lat 1770-1807 odnotowały: wizytacje w celu spisu kościelnego majątku oraz remonty i naprawy przeprowadzone w latach 1710-1715. Pierwotnie świątynia była wyznania rzym.-kat., po reformacji protestancka, a po 1945r. została ponownie poświęcona i przyłączona do parafii rzym.-kat. w Grzybnie.

4. Kubatura	15. Powierzchnia użytkowa	16. Przeznaczenie pierwotne	17. Użytkowanie obecne
1390m ³	115m ²	kościół	kościół filialny
8. Prace budowlane i konserwatorskie, ich przebieg i dokumentacja		19. Stan zachowania (fundamenty, ściany zewnętrzne, ściany wewnętrzne, sklepienia, stropy, konstrukcje dachowe, pokrycie dachu, wyposażenie i instalacje)	
		stan zachowania bardzo dobry	
		20. Najpilniejsze postulaty konserwatorskie	

21. Akta archiwalne (rodzaj akt, numer i miejsce przechowywania)

Akta Konsystorza Szczecińskiego T II, str. 206,
Archiwum Państwowe, Szczecin

22. Biblioteka

Pommersches Güter-Adressbuch, Stettin 1892r.
"Preussischen Herzogthums Vor und Hinter Pommern"
cz. 2, T I, Brüggemann, Stettin 1784r., str. 83
"Katalog XIX w. dworów i pałaców woj. szczecińskiego
gm. Chojna "K. Kalita-Skrzywińska 1979r.
karta ewidencyjna zespołu folwarcznego, BDZ

23. Źródła ikonograficzne i fotografia (rodzaj, miejsce przechowywania, sygnatury)

24. Uwagi różne

Nr inw. dok. Konser. 300 b/96

Neg. N 50.126 - 50.145

25. Opracował

tekst. Angelika Szerniewicz, lipiec 96

imię, nazwisko, data, podpis

plany, rysunki

Angelika Szerniewicz, lipiec

imię, nazwisko, data, podpis

zdjęcia fotogr. Angelika Szerniewicz, lipiec 96

imię, nazwisko, data, podpis

miejsce przechowywania negatywów

KARTA PO WYPEŁNIENIU PODLEGA OCHRONIE NA PODSTAWIE PRZEPISÓW PRAWA AUTORSKIEGO

26. Adnotacje o inspekcjach, informacje o zmianach (daty, imiona i nazwiska wypełniających)

27. Załączniki

załącznik 1-cd. pkt. 13, zdjęcia
załącznik 2-zdjęcia

1. Miejscowość.....KAMIENNY JAZ.....	4. Obiekt (nazwa jak w karcie)	5. Zawartość wkładki (nazwa materiału uzupełniającego)
2. Gmina.....Chojna.....	kościół filialny pw. Św. Wawrzyńca	cd.pkt.13,zdjęcia
3. Województwo.....szczecińskie.....		

wyposażenie-oryginalna posadzka w nawie oraz dzwon;pomieszczenie doświetlają 2 żyrandole-pajaki
instalacje-elektryczna



ELEWACJA FRONTOWA - ZACHODNIA



WIDOK ZACH. KRUCHY Z przeł. XVIII/XIX w.



WIDOK HAROŻNIKA PÓŁN.-WSCH.

Wkładkę założył:
(imię, nazwisko, data)

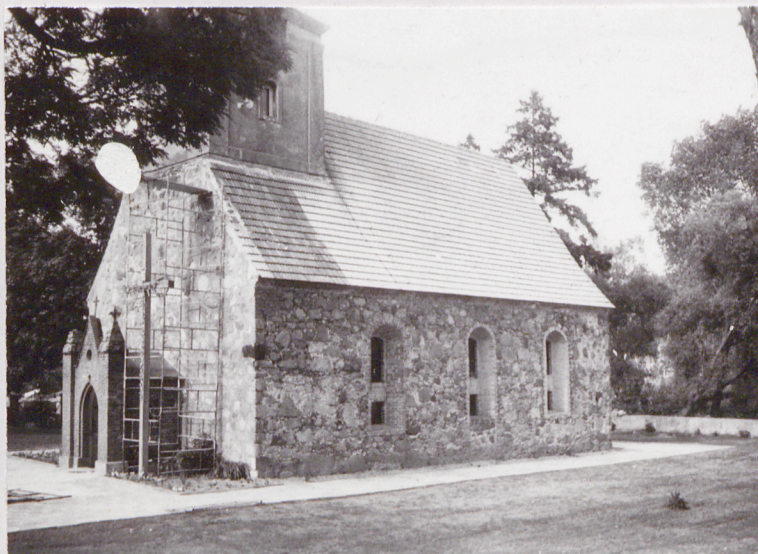
Miejsce przechowywania negatywów:



ELEWACJA WSCHODNIA



ELEWACJA POŁUDNIOWA



WIDOK POŁUD.-ZACH. NAROŻNIKA



WIDOK WIEŻY

1. Miejscowość

K A M I E N N Y J A Z

2. Obiekt (nazwa jak w karcie)

kościół filialny pw.
Św. WAWRZYNCA

3. Zawartość wkładki (nazwa obiektu lub materiału uzupełniającego)

zdjęcia



WIDOK NA OLTARZ



WIDOK NA EMPOREJĘ - ZACH. ŚCIANA



ORYGINALNA POSADZKA POŁOŻONA
W NAWIE



WIDOK DZWONU



KONSTRUKCJA ZAWIESZENIA DZWONU



WIDOK WIEŻBY