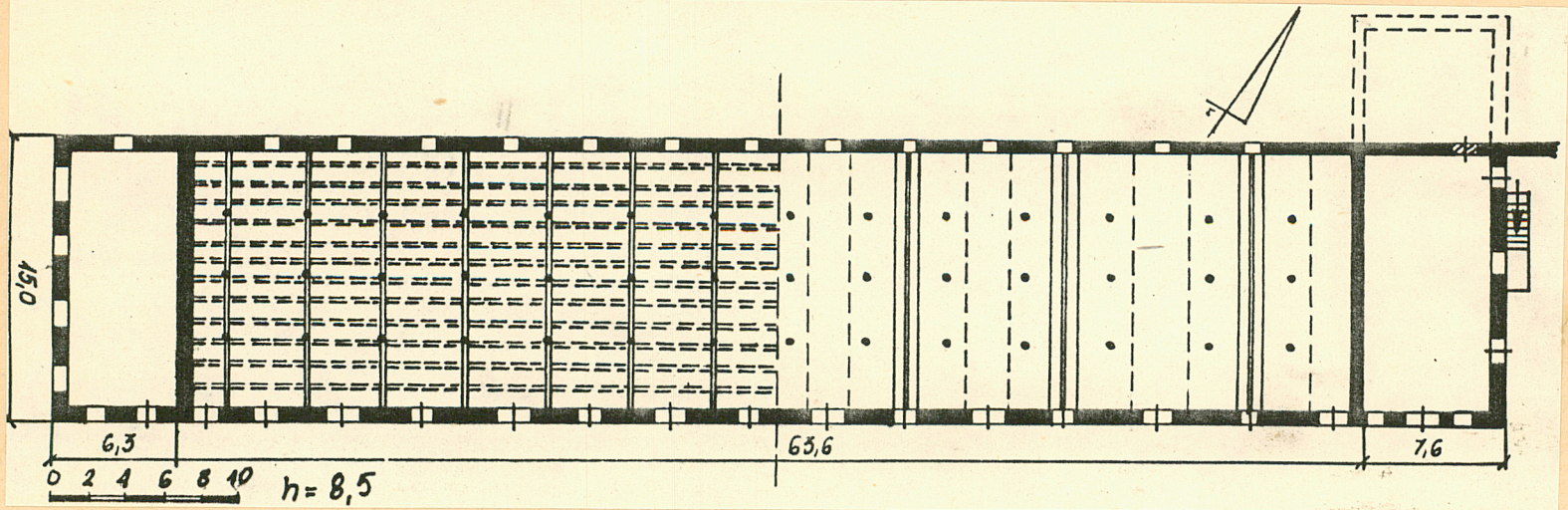


1. Obiekt
OBORA I /na planie sytuacyjnym nr 3/
201/3

2. Czas powstania
kon. XIX w.
pocz. XX w.

3. Miejscowość
KOŚCINO

11. Zdjęcia, rzut, przekrój, sytuacja, orientacja



elewacja południowa

4. Adres
Kościno

nr hipoteczny

5. Przynależność administracyjna

województwo szczęcińskie

gmina Dobra Szczecińska

6. Poprzednie nazwy miejscowości
niemiecka do 1945 r.
Köstin

7. Przynależność administracyjna
1 VI 1975

województwo szczęcińskie

powiat Szczecin

8. Właściciel i jego adres
Kombinat Państwowych Gospo-
darstw Ogrodniczych
Szczecin Gumieńce
ul. Autostrada Poznańska 1

9. Użytkownik i jego adres
Zakład Rolny Stobno
Gospodarstwo Kościno

10. Rejestr zabytków:

Nr data

Budynek prezentuje wiele cech typowych dla budownictwa gospodarczego końca XIX i początku XX w.. Należą do nich: gzymsy z ukośnie wmurowanych cegieł, odcinkowe zamknięcia otworów okiennych, kamienny watek muru w dolnej kondygnacji oraz stosowanie stropów ceglanych na podciągach stalowych. Cechy te występują też w innych budynkach w obrębie założenia, które w tym okresie zostało rozbudowane.

Autor realizacji nie jest znany.

Obora jest usytuowana w środkowej części założenia i tworzy północny bok podwórza gospodarczego. Wzdłuż boku wschodniego i północnego biegnie główna droga wewnętrzna, oddzielona szerokim, brukowanym podjazdem i zbiornikiem na gnoj. Na tyłach obory, od strony północnej rozciąga się fragment założenia parkowego ze stawem.

materiał, konstrukcja, technika - murowany z ciosów kamiennych i cegły maszynowej w wątku blokowym, pobiążkowany. Stropy belkowe na podciągach stalowych wspartych metalowymi słupami. Wieżba dachowa drewniana, krokwiowo-płatwiowa z dwiema ścianami stołcowymi. Dach kryty papą. Posadzki z wylewy cementowej. Otwory okienne i drzwiowe o ceglanych obramowaniach zamkniętych łukami odcinkowymi. Okna uchylne, wielopocłowe, ze szczeblinami metalowymi. Drzwi drewniane, jedno i dwuskrzydłowe, z desek spagowe.

rzut - na planie prostokąta wydłużonego znacznie w osi wschód-zachód, z wydzielonymi na krańcach niewielkimi pomieszczeniami.

bryła - wydłużony, prostopadłościenny budynek, dwukondygnacyjny, niepodpiwniczony, przekryty dachem dwuspadowym o małym spadku połaci i wysuniętych przed lico muru okapach. Od zachodu przylega na całej szerokości niska, jednokondygnacyjna przybudówka, przekryta dachem jednospadowym.

elewacje - południowa, zwrócona na podwórze, podobnie jak pozostałe, podzielona na dwie kondygnacje poziomym gzymsiem z ukośnie wmurowanych cegieł oraz rzędem otworów wentylacyjnych. Dolna kondygnacja przepruta szeregiem naprzemiennie umieszczonych małych i dużych otworów drzwiowych, nad każdymi małymi drzwiami umieszczone jest okno. Jedynie w części wschodniej drzwi obramowane są dwoma otworami okiennymi. Górna kondygnacja przepruta ośmioma otworami drzwiowymi, umożliwiającymi załadunek pasz na poddasze. Elewacja północna posiada trzynaście otworów okiennych w dolnej kondygnacji. Elewacja wschodnia trójosiowa w obu kondygnacjach - do środkowych drzwi na piętrze prowadzą metalowe schody. Elewacja zachodnia z jednym oknem w szczycie, częściowo przesłonięta przybudówką z czterema oknami.

wnętrze - od wschodu wydzielone pomieszczenie dwukondygnacyjnego magazynu zbożowego. Pozostała część jednoprzestrzenna, przedzielona jedynie słupami wspierającymi stropy, pomiędzy którymi rozmieszczono stanowiska. Poddasze wykorzystane jako magazyn pasz.

wyposażenie - obora jest wyposażona w czternaście rzędów poprzecznie ustawionych stanowisk, porodzielanych poprzecznymi przejazdami, które zamykają się szerokimi drzwiami na ścianie południowej i tworzą ganki gnojowe. Pomiedzy nimi, zamknięte mniejszymi drzwiami i doświetlone oknem usytuowanym ponad nimi, biegną ganki paszowe z korytami po bokach. Stanowiska długie, płytkie, wiązania grabnerowskie.

instalacje - elektryczna, wodna, odgromowa

<p>14. Kubatura</p> <p>9078 m³ /bez przybudówki/</p>	<p>15. Powierzchnia użytkowa</p> <p>2230,5 m²</p>	<p>16. Przeznaczenie pierwotne</p> <p>obora stanowiskowa</p>	<p>17. Użytkowanie obecne</p> <p>obora stanowiskowa /bukaciarnia/</p>
<p>18. Prace budowlane i konserwatorskie, ich przebieg i dokumentacja</p> <p>Po roku 1945 nie przeprowadzano poważniejszych prac budowlanych i remontowych.</p>		<p>19. Stan zachowania (fundamenty, ściany zewnętrzne, ściany wewnętrzne, sklepienia, stropy konstrukcje dachowe, pokrycie dachu, wyposażenie i instalacje)</p> <p>Mury zewnętrzne zawilgocone, na przybudówce widoczne wyraźne spękania na całej wysokości. Od strony północno-wschodniej widoczne ruiny przybudówki. Wnętrza i wyposażenie także znacznie zawilgocone. Drewniana konstrukcja więźby dachowej ze śladami działania drewnojadów. Pokrycie dachu szczelne. Teren przed budynkiem bardzo zaniedbany.</p> <p>20. Najpilniejsze postulaty konserwatorskie</p> <p>Ze względu na zachowany dawny układ stanowisk i rozplanowania wnętrza oraz elewacji obiekt wymaga ochrony przed istotnymi przebudowaniami. Konieczny jest remont wnętrza i uporządkowanie terenu przed budynkiem.</p>	

21. Akta archiwalne (rodzaj akt, numer i miejsce przechowywania)

Brak

22. Bibliografia

Brak

23. Źródła ikonograficzne i fotografia (rodzaj, miejsca przechowywania, sygnatury)

Brak

24. Uwagi różne

Brak

25. Opracował

tekst Alicja Trojanowska, 1988. 11.09

imię, nazwisko, data, podpis

plany, rysunki Alicja Trojanowska, 1988.07.08.

imię, nazwisko, data, podpis

zdjęcia fotogr. Alicja Trojanowska, 1988.07.07.

imię, nazwisko, data, podpis

miejsce przechowania negatywów MNRiPRS w Szreniawie

Karta po wypełnieniu podlega ochronie na podstawie przepisów prawa autorskiego

26. Adnotacje o inspekcjach, informacje o zmianach (daty, imiona i nazwiska wypełniających)

27. Załączniki

1 wkładka do karty ewidencyjnej

1. Miejscowość

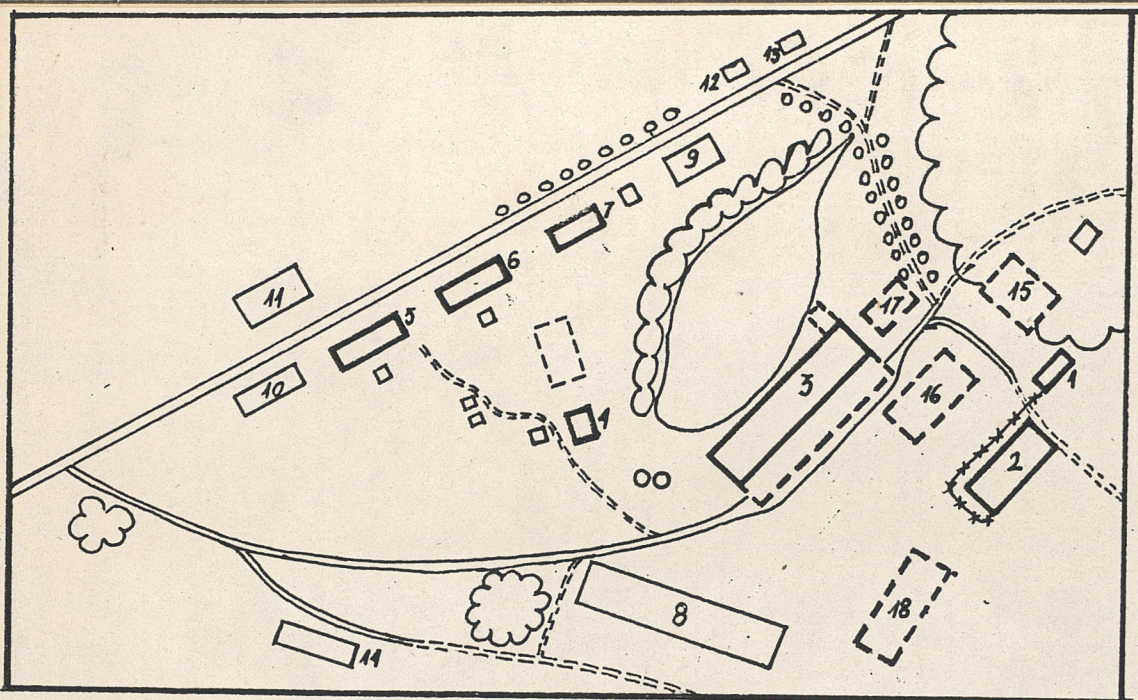
KOŚCINO

2. Obiekt (nazwa jak w karcie)

OBORA I

3. Zawartość wkładki (nazwa obiektu lub materiału uzupełniającego)

c.d. nr 11



1. Budynek administracyjno-mieszkalny, dawny dom rzędcy

2. Obora i magazyn

3. Obora

4. Budynek mieszkalny - dwojak

5, 6, 7. Budynki mieszkalne - czworaki

8. Obora, dawna stodoła

9, 10. Budynki mieszkalne 3-rodzinne

11. Budynek mieszkalny i sklep

12, 13. Budynki mieszkalne jednorodzinne

14. Strażnica WOP

15. Dawny pałac (nie istniejący)

16. Dawna stajnia (nie istniejąca)

17, 18. Nie istniejące budynki gospodarcze

0 50 100 150 200 250



widok ogólny od strony południowo-zachodniej



zbliżenie elewacji południowej

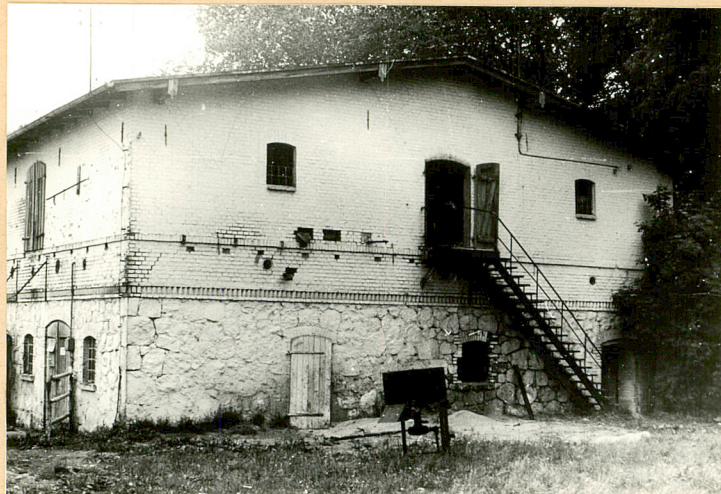
Wkładkę założył: Alicja Trojanowska, 1988.11.09

(imię, nazwisko, data)

MNRiPRS w Szreniawie

Miejsce przechowywania negatywów:

Wzór ODZ 1978 r.



elewacja wschodnia



widok od strony wschodniej na
elewację północną



elewacja zachodnia

