

1. Obiekt

DWÓR, OB. DOM MIESZKALNY ORAZ SIEDZIBA GOSPODARSTWA
ROLNEGO "AGREKO"

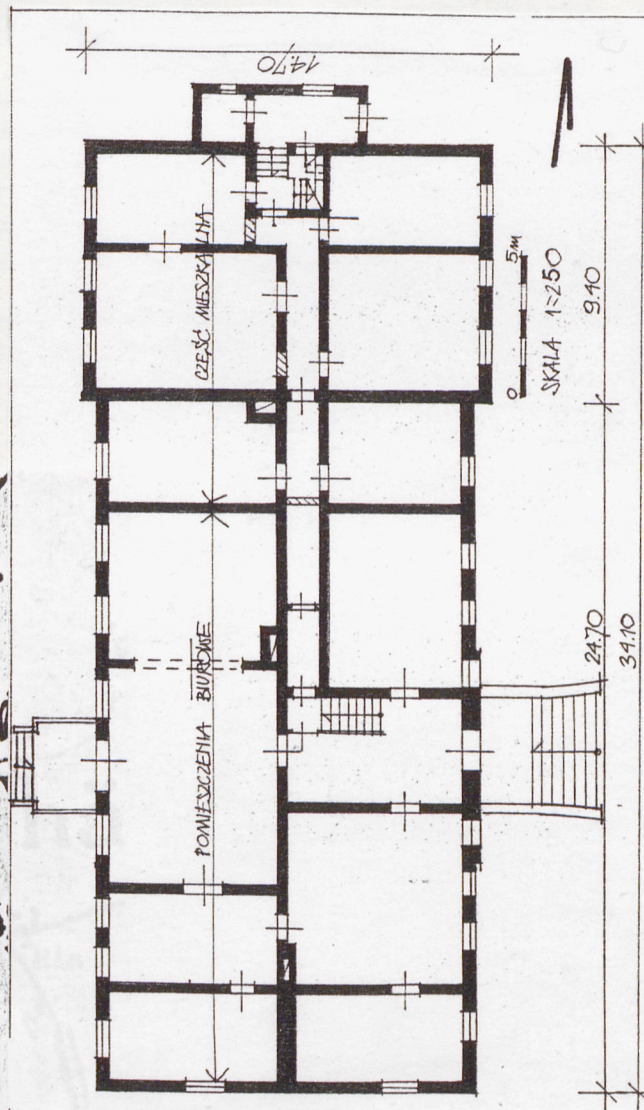
2. Czas powstania
1905r.

przebud. 1958-77r.

3. Miejscowość

G R Z Y B N O

11. Zdjęcia, rzut, przekrój, sytuacja, orientacja



4. Adres

Grzybno, 74-125 Chojna

nr hipoteczny

5. Przynależność administracyjna

województwo szczecińskie

gmina Chojna pan GRZYŃSKI

6. Poprzednie nazwy miejscowości

Thänsdorf

7. Przynależność administracyjna
przed 1 VI 1975

województwo szczecińskie

powiat Gyfino

8. Właściciel i jego adres

Agencja Własności
Rolnej Skarbu Państwa,
oddział w Żabowie

9. Użytkownik i jego adres

dzierżawca:

10. Rejestr zabytków

Nr data

sytuacja-G. jest dużą wsią ulicówką położoną przy drodze z Chojny na półn.-wsch. do Bań; w połud.-wsch. części wsi, po połud. str. drogi ze Strzelczyna do Swobnicy znajduje się założenie folwarczne na prostokątnym planie; po zach. str. dziedzińca dwór frontem zwrócony na wsch.; po poł.-zach. str. rozciągają się szczątkowo zachowany park.

materiał- żelbetowe ławy fundamentowe niosą ściany o gr. 62 cm, murowane z cegły na zaprawie cement.-wapiennej, otynkowane. Tynki zew. i wew. cement.-wapienne. stropy, sklepienia-w piwnicach stropy Kleina, z charakter. sklepieniem odcinkowym, które opiera się na stalowych belkach lub o płaszczyzny wsporne wykonane w murze bądź łuku odpierającym (foto). W piwnicach występują również żelbetowe płyty stropowe oparte na belkach stalowych. Pozostałe stropy drewniane, nad parterem i 1-y piętrzem odeskowane i otynkowane. więźba dachowa- drewniana, więzary płatwiowe usztywnione jętką oparto na dwóch stolcach.

pokrycie dachu-blachą ocynkowaną trapezową.

posadzki, podłogi-w piwnicach posadzki cement., na parterze i piętrze podłogi drewniane, na których ułożono wykładzinę PCV. Na poddaszu podłoga drewniana. schody-zew. żelbetowe, wewnątrz w hallu cz. biurowej i przedsionku cz. mieszkal. drewniane; do piwnicy żelbetowe.

otwory-drzwiowe zew. z nadświetlami, 2-skrzydłowe, drewniane współczesne; wewnątrz 1-skrzydłowe drew. współczesne. Otwory okienne o proporcjach prostokątów stojących, okna 4-polowe skrzynkowe, za wyjątkiem poddasza i części parteru, wszystkie współczesne; w ryzalicie zastosowano nowe okna o innym podziale 3-, 6-polowym.

rzut-należy przypuszczać, iż pierwotnie projekt stanowił założenie symetryczne, tj. korpus na osi z ryzalitami po bokach- wynika to chociażby z usytuowania pałacu względem pozostałej części folwarku (w miejscu współcześnie wybud. garaży jest wystarczająca pow. na niezrealizowany ryzalit południowy; w ten sposób zamknięto by oś kompozycyjną całego założenia.

Ostatecznie dwór powstał na prostokątnym rzucie o wym. 25*13.5 m, z półn. ryzalitem o wym. 9.4*14.7 m.

Niewątpliwie pierwotnie stanowił rezydencjonalne, typowe założenie z główną osią komunikacyjną dziedziniec-ogród, na której umieszczono reprezentacyjny hall, za nim prawdopodobnie salę balową (dziś konferencyjną) z dwoma oknami i drzwiami do ogrodu. Układ pomieszczeń amfiladowy 2-traktowy, trakty rozdzielał wąski korytarz o szer. ok. 1.5 m (obecnie zachowany tylko po półn. str. hallu). Rezydencja posiada 3 wejścia: 2 na głównej osi, poprzedzają je tarasy ze schodami. Schody frontowe lekko rozwarły ku dziedzińcowi. Wejście od półn. str. akcentuje ryzalit o wys. 2,5 kondygn., który mieści klatkę schod. na poddasze. Zgodnie z zasadami architektury rezydencjonalnej zastosowano regułę piano nobile, która dekoracyjnie i gabarytowo (wys. w świetle ponad 3 m) nobilituje parter nadając

Majątek w G., dawniej zwanym Dehnsdorf, Antoniusdorf, był dużą posiadłością ziem. składającą się z typowego założenia pałacowo-parkowego oraz zabudowy folwarcznej skupionej wokół dziedzińca. Cały zespół jest datowany na 3 ćw. XIX w./XX., jako rok zakończenia budowy pałacu podano 1905.

Na pocz. XX w. dobra zostały określone jako dworskie (Hofkammergut) z folwarkiem w Strzeszowie; majątek miał wówczas 657 ha. Na pocz. XX w. dzierżawił go Juliusz d'Heureuse, w tym okresie dochód wynosił 15 822 marki. Po 1945 r. cały zespół użytkował b. PGR Grzybno; w latach 1958-77 przeprowadzono remonty obiektu, gdzie na ostatnie lata przypadają największe zmiany w pierwotnej strukturze budynku: całkowita przebud. wnętrza, likwidacja resztek oryginalnego wyposażenia, wymiana stolarki okiennej i drzwiowej. Obecnie pom. w ryzalicie pełni funkcję mieszkal., natomiast główny korpus budynku łącznie z piwnicami dzierżawi Gospodarstwo Rolne "AGREKO" na pom. biurowe oraz socjalne.

<p>14. Kubatura</p> <p>5029m³</p>	<p>15. Powierzchnia użytkowa</p> <p>550.2m²</p>	<p>16. Przeznaczenie pierwotne</p> <p>dwór</p>	<p>17. Użytkowanie obecne</p> <p>mieszkalne administracyjne</p>
<p>18. Prace budowlane i konserwatorskie, ich przebieg i dokumentacja</p>		<p>19. Stan zachowania (fundamenty, ściany zewnętrzne, ściany wewnętrzne, sklepienia, stropy, konstrukcje dachowe, pokrycie dachu, wyposażenie i instalacje)</p> <p>Stwierdzono zawilgocenie i zmurszenie tynków zew.i wew., jego znaczne ubytki zwłaszcza w partii cokołowej. Konstrukcja i nowe poszycie dachu zachowane w dobrym stanie.</p>	
		<p>20. Najpilniejsze postulaty konserwatorskie</p> <p>Należy usunąć stare tynki, osuszyć ściany wykonać nową izolację pionową i ponownie otynkować.</p>	

21. Akta archiwalne (rodzaj akt, numer i miejsce przechowywania)

24. Uwagi różne

Nr inw. dok. konser. 282 d/86

Neg. N/ 50.III-50.125

25. Opracował

tekst Angelika Szerniewicz, X.1996

imię, nazwisko, data, podpis

plany, rysunki

Angelika Szerniewicz, X.1996

imię, nazwisko, data, podpis

zdjęcia fotogr.

Angelika Szerniewicz, X.1996

imię, nazwisko, data, podpis

miejsce przechowywania negatywów

KARTA PO WYPEŁNIENIU PODLEGA OCHRONIE NA PODSTAWIE PRZEPISÓW PRAWA AUTORSKIEGO

22. Biblioteka

"Preussischen Herzogthums Vor und Hinter Pommern",
Bruggemann, cz.2, Szczecin 1784r., str.78

Guter-Adressbuch t.I, Leipzig 1928r., str.30

Katalog XIX w. dworów i pałaców woj. szczecińskiego,
gm. Chojna, K.KALITA-SKRZYWIŃSKA, 1979r.

Inwentaryzacja pałacu na terenie Gospodarstwa Rolnego
w Grzybnie gm. Chojna, R.Gizda 1995r.-opracowanie dla wyceny

"Bau-und Kunstdenkmäler kreis Greifenhagen", H.VI,
H.Lemcke, Szczecin 1902r.

26. Adnotacje o inspekcjach, informacje o zmianach (daty, imiona i nazwiska wypełniających)

23. Źródła ikonograficzne i fotografia (rodzaj, miejsce przechowywania, sygnatury)

mapa niemiecka z 1884r., skala 1:25000

27. Załączniki

Załącznik 1 - do opisu, zdjęcia

Załącznik 2 - zdjęcia

1. Miejscowość.....GRZYBNO	4. Obiekt (nazwa jak w karcie)	5. Zawartość wkładki (nazwa materiału uzupełniającego)
2. Gmina.....CHOJNA	DWÓR, OB. DOM MIESZKALNY ORAZ SIEDZIBA GOSPODARSTWA ROLNEGO "AGREKO"	dc pkt.13, zdjęcia
3. Województwo.....SZCZECIŃSKIE		

dc.pkt.13

bryła-budynek całkowicie podpiwniczony z 2-ma kondygnacjami nakrywa 2-spadowy dach z naczółkami. Północny ryzalit otrzymał dach kopertowy. Parter jako piano nobile zaakcentowano w elewacjach zach. i wsch. dachem pulpitowym, cofając jednocześnie ściany wyższych kondygnacji.

elewacja frontowa wsch.-korpus główny, symetryczny z 9-ma osiami okiennymi oraz dostawiony od półn. 3-osiowy ryzalit. Oś wejściową akcentuje rozswietlony ku dziedzińcowi bieg schodowy oraz pseudoryzalit o szer. 3 osi okiennych. Partię cokołową wydzielono płytką odsadzką i piwnicznymi oknami. Reprezentacyjny parter doświetlają wysokie okna o proporcjach prostokątów stojących, które osadzono na głębokich parapetach. Kondygnację wieńczy mięsisty gzyms oraz dach pulpitowy. Na poziomie 1-go piętra, w gł. części, ścianę frontową cofnięto, a pomieszczenia doświetlono znacznie mniejszymi oknami.

elewacja południowa-szczytowa, z niesymetrycznie rozmieszczonymi 2-ma oknami w parterze; na piętrze umieszczono 2 okna w środkowej partii szczytu; na poddaszu otwór na osi wyznaczonej przez kalenicę.

elewacja zach.-ogrodowa z tarasem na osi wejściowej; kształtowana identycznie jak frontowa wsch.

elewacja półn.-stanowi gładką ścianę, do której dostawiono ryzalit o wys. 2,5 kondygn., doświetlony współczesnymi oknami, 3-lub 6-półowymi w formie prostokąta- leżącego w parterze i na poddaszu, a stojącego na 1-wszym piętrze. Drugą- zach. oś okienną stanowi pion wąskich prostokątnych otworów.

wnętrze, wyposażenie-wnętrze całkowicie przebud., brak śladów po pierwotnym wyposażeniu; wykończenie ścian stanowi boazeria lub lamperia z farby olejnej.

instalacje-elektryczna, telefoniczna, CO, wod.-kan., odgromowa, odwodnienie, urządzenia ogniowe-kominy słupowe, na poddaszu wędzarnia (foto), obecnie nie używana.



1. WIDOK NA ZABUDOWANIA FOLWARCZNE



2. ELEWACJA POŁUDNIOWA



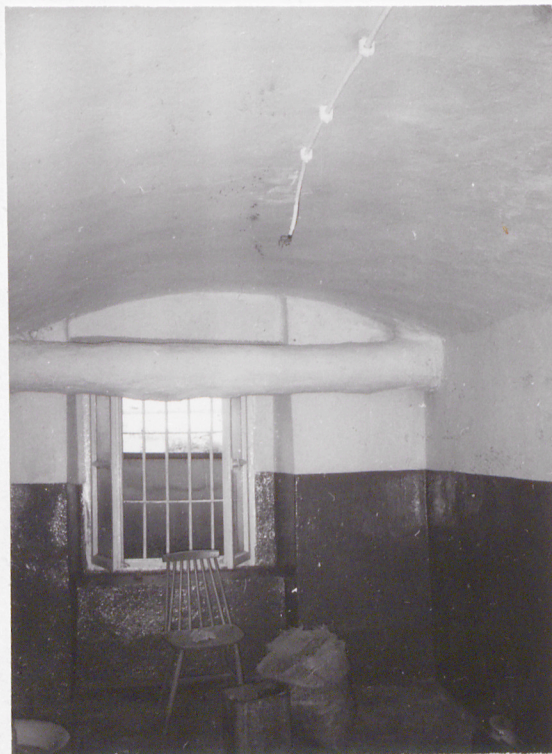
3. ELEWACJA OGRODOWA - ZACHODNIA



4.5 ELEWACJA PÓŁNOČNA



1. Miejscowość.....GRZYBNO	4. Obiekt (nazwa jak w karcie)	5. Zawartość wkładki (nazwa materiału uzupełniającego)
2. Gmina.....CHOJNA	DWÓR, OB. DOM MIESZKALNY ORAZ SIEDZIBA GOSPODARSTWA ROLNEGO "AGREKO"	zdjęcia
3. Województwo.....SZCZECIŃSKIE		



6.7 - SKŁEPIENIA PIWNICZNE



7.



8.



8.9 - FRAGMENTY SKŁEPIENI; HOLL
GŁÓWNY, POD SCHODAMI



10. OBECNIE NIE UŻYWANA
WĘDZARNIA NA PODDASZU



11,12 WIDOK WIEŻBY DACHOWEJ WSPARTEJ NA 2 STOLCACH

