

1. Obiekt

KOŚCIOŁ
KAPLICA EWANGELICKA, ob. rzym. - kat. fil. pw. MB Bolesnej

2. Czas powstania

k. XVIII w./pocz.
XIX w. odbud.

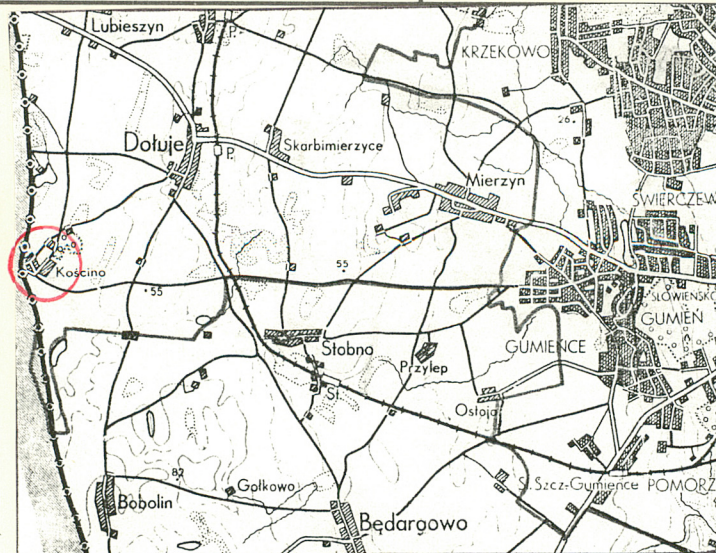
3. Miejscowość

K O Ś C I N O

11.



elewacja zachodnia



4. Adres **Kościno**
72-002 Dołuje

nr hipoteczny

lub. ewid. gruntów **dz.nr 12/8**

5. Przynależność administracyjna

województwo **szczęcińskie**

gmina **Dobra k/Szczecina pow. POLICKI**

6. Poprzednie nazwy miejscowości

Kostein (XVIII w.)
Koestin (XIX w.)
Köstin (do 1945 r.)

7. Przynależność administracyjna
przed 1 VI 1975

Szczecin

powiat **Szczecin**

8. Właściciel i jego adres

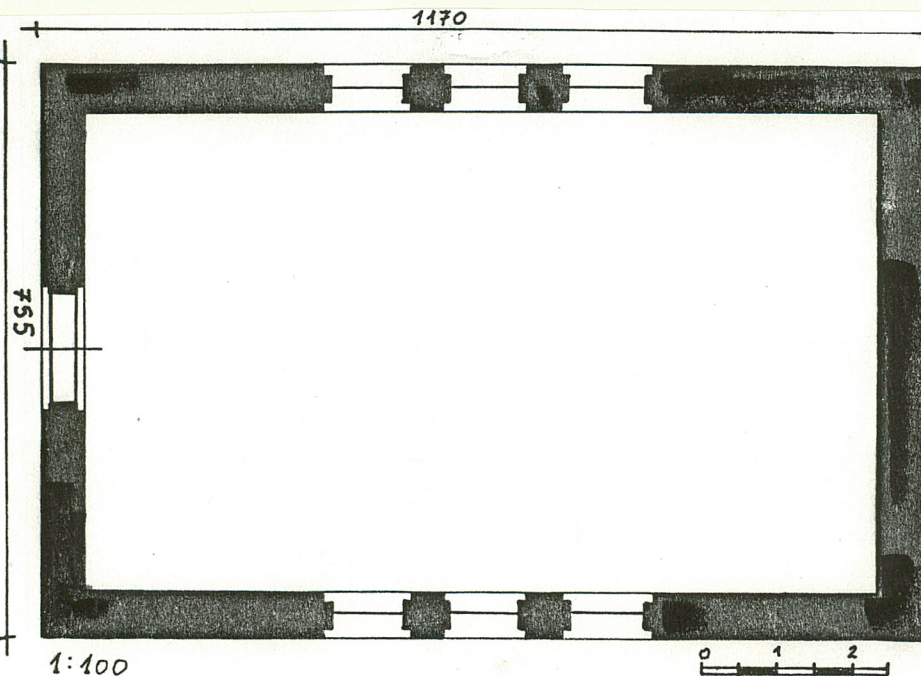
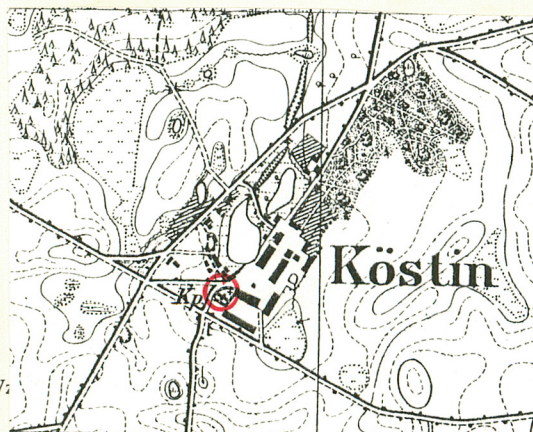
Parafia rzym.-katolicka
p.w.MB Bolesnej
w Mierzynie
72-002 Dołuje

9. Użytkownik i jego adres

nieużytkowana

10. Rejestr zabytków

Nr **1138** data **3.08.1990**
A-1136



1:100



Miejscowość Kościno (Kostein) wymieniana jest w źródłach pisanych po raz pierwszy w 1628 r., w wykazach majątków książęcych. Po upadku księstwa pomorskiego i wygaśnięciu dynastii Gryfitów, Kościno przeszło w zasób domeny państwa pruskiego. Pod k.XVIII w. do państwowego folwarku w tej miejscowości należało 1794 mórg ziemi. W literaturze wymieniany jest łącznie z folwarkiem (również domenalnym) w Linkach (Alt Lineke - ob. nieistnieją). Wieś Linki ma rodowód średniowieczny (XIII w.). Folwark w Kościnie był dobrze urządzony, była tu gorzelnia, wiatrak, mieszkańcy trudnili się handlem zbożem, mąką, drewnem oraz rybactwem. Znani z nazwiska dzierżawcy folwarków państwowych w Kościnie i Linkach to: radca Gustaw Kieckenbusch (1843, 1853), Holdberg (1862, 1864). W 1862 r. w Kościnie było 141 mieszkańców (żyjących w 36 rodzinach), 8 bud. mieszkalnych, rezydencja (c.d. na wkładce nr 2)

ORIENTACJA: wioska Kościno leży w odległości 10 km na zachód od Szczecina, 2 km na półd-zach. od wsi Dołuje, tuż przy granicy państw polskiego i niemieckiego.

SYTUACJA: układ przestrzenny Kościna prezentuje typowy układ założenia dworsko-folwarcznego, z budynkami mieszkalnymi robotników folwarcznych przy głównej ulicy, biegnącej na osi NE-SW. Zabudowania gospodarcze d.folwarku (ob. w ruinie) pobudowane były w półd-wsch. części założenia. Na półn-wsch. od nich rozciąga się park, w obrębie którego był dwór (zniszczony). Na półd. krańcu wsi, w bliskim sąsiedztwie zabudowań gospodarczych d.folwarku, posadowiono kaplicę, na niewielkim wyniesieniu terenu. Kaplica położona jest na niewielkim placu (ok. 30x50 m), o kształcie prostokąta rozwiniętego na osi NW-SE, w otoczeniu cmentarza. Na cmentarzu zachowały się nagrobki z 2 poł. XIX w.. Teren cmentarza otoczony był kamiennym murem, z którego zachowała się podstawa.

MATERIAŁ, TECHNIKA: mury obwodowe kaplicy wymurowano z cegły o wym. 27x6,5-7x13 cm, łączone na zaprawie wapienno-piaskowej, otynkowane od zewnątrz i od wewnątrz. Ściany kaplicy postawiono na wysokim (ok. 70 cm) cokole z cegły, z gzymsem cokółowym, ze sfazowaną odsadzką. Wieżba drewn., prawdopodobnie krokwiowo-jętkowa, jak można przypuszczać na podstawie szczątków więźby. Pokrycie dachu kaplicy z ceramicznej dachówki karpiówki (co można stwierdzić na podstawie gruzu dachówek wokół kaplicy). Posadzka - pod grubą warstwą ziemi i gruzu nie udało się stwierdzić rodzaju posadzki kaplicy (kopano do 30 cm poniżej obecnego poziomu). Schody nie zachowane. Okna zachowane szczątkowo, wskazują na konstrukcję krosnową. Drzwi zewn. główne (w szczytowej ścianie półn-zach.) dwuskrzydłowe, z nadświetlem, skrzydła zawieszone na hakach - co można stwierdzić na podstawie zachowanych reliktów (ślemienia pod nadświetlem, haków).

RZUT: kaplica założona na planie czworoboku o wym. 11,70x7,55 cm, wydłużonego na osi NW-SE. z wejściem w osi ściany NW.

BRYŁA: budynek czworoboczny, o wysokości ścian ok. 4 m, przykryty stromym dachem dwuspadowym (nachylenie połaci ok. 45°). Nie stwierdzono istnienia podziemi grzebalnych w obrębie kaplicy.

(c.d. na wkładce nr 1)

14. Kubatura	15. Powierzchnia użytkowa	16. Przeznaczenie pierwotne	17. Użytkowanie obecne
770 m3	88 m2	sakralne	obiekt nieużytkowany
18. Prace budowlane i konserwatorskie, ich przebieg i dokumentacja (po 1945 r.)		19. Stan zachowania (fundamenty, ściany zewnętrzne, ściany wewnętrzne, sklepienia, stropy, konstrukcje dachowe, pokrycie dachu, wyposażenie i instalacje)	
Nie prowadzono.		<p>Konstrukcja kaplicy znajduje się w bardzo złym stanie: obiekt nieużytkowany, bez stropu i dachu, wewnątrz zarośnięte młodymi samosiejkami. Zachowane ściany obwodowe, do wysokości gzymsu wieńczącego, łącznie ze ścianami szczytowymi. Czytelny detal architektoniczny elewacji.</p>	
20. Najpilniejsze postulaty konserwatorskie			
<p>Ze względu na walory architektoniczne, wskazane jest objęcie kaplicy ścisłą ochroną konserwatorską - tj. wpis do rejestru zabytków. Obecnie konieczne jest przykrycie obiektu dachem (nawet tymczasowym), aby zapobiec dalszej dewastacji.</p>			

21. Akta archiwalne i źródła ikonograficzne (rodzaj, numer i miejsce przechowywania)

23. Uwagi różne

Nr inv. old. konser. 387/87 Neg. Nr 53.933-53.940

24. Opracowanie karty ewidencyjnej

tekst **Bogusław Szerniewicz, lipiec 1997 r.**
imię, nazwisko, data, podpis

plany, rysunki **j.w.**
imię, nazwisko, data, podpis

zdjęcia fotogr. **j.w.**
imię, nazwisko, data, podpis

miejsce przechowywania negatywów **BDZ w Szczecinie**

KARTA PO WYPEŁNIENIU PODLEGA OCHRONIE NA PODSTAWIE PRZEPISÓW PRAWA AUTORSKIEGO

22. Bibliografia

- Berghaus H., Landbuch des Herzogthums Stettin von Kammin und Hinterpommern (Kreis Randow), Th. II, Bd. II, Berlin 1865 r., s. 1798-1800, 1889, 1904, 1908
- Lemcke H., Die Bau- und Kunstdenkmäler des Regierungsbezirks Stettin, Hf. V, Stettin 1901, s.
- Pommersches Guter-Adressbuch, Stettin 1892, s. 52
- Nowakowski C., Witek W., Skrócone studium ruralistyczne gm. Dobra Szczecińska, Szczecin 1994 r. (mpis w PSOZ Sz-n)

25. Adnotacje o inspekcjach, informacje o zmianach (daty, imiona i nazwiska wypełniających)

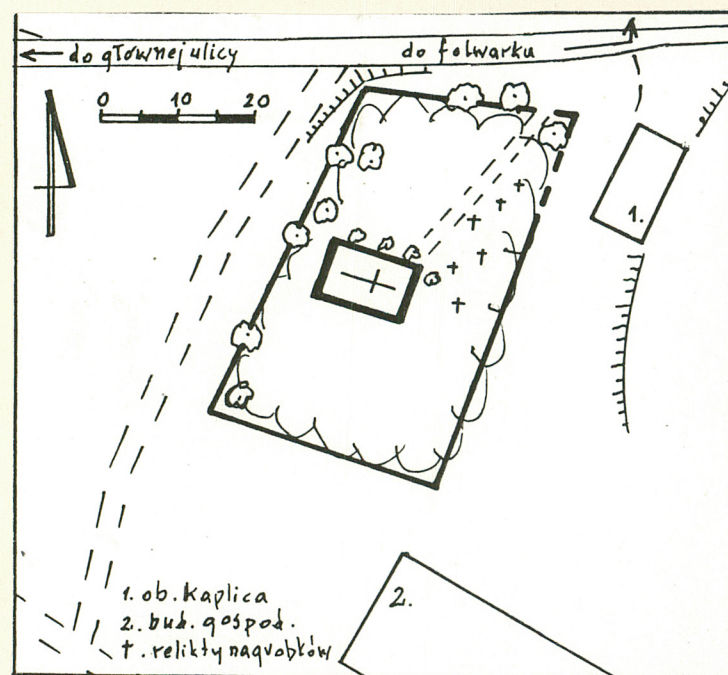
26. Załączniki

Wkładki nr 1-2

1. Miejscowość.....	Kościno.....	4. Obiekt (nazwa jak w karcie)	5. Zawartość wkładki (nazwa materiału uzupełniającego)
2. Gmina.....	Dobra.....	kaplica ewangelicka	c.d.pktu 13, sytuacja 1:1000
3. Województwo.....	szczecińskie.....		zdjęcia

c.d.pktu 13:

ELEWACJE otynkowane (tynk gładki), z detalem w tynku, symetrycznie zakomponowane oknami z łukowymi nadprożami (elewacje długie płn. i pld.) oraz łukowym portalem w osi elewacji zach.. Trzy wysokie okna, zblokowane przy osi środkowej, przedzielone słupkami międzyokiennymi, oparte na gzymsie cokołowym, dzielą elewację pld. i płn.. Łukowe nadproża wieńczy opaska, oparta na kordonowym gzymsie, biegnącym wokół wszystkich ścian kaplicy. Podobnie zdobiony jest wysoki portal zachodni. Płaszczyzny elewacji, łącznie ze szczytami, dekorowane są płytkim boniowaniem. W szczycie zach. umieszczono przy osi środkowej dwa łukowe okienka, z nadprożami ujętymi profilowaną opaską. Ściana wsch. ślepa.



elewacja płn. i fragm. zachodniej

Wkładkę założył: B. Szerniewicz, lipiec 1997 r.

Miejsce przechowywania negatywów: BDZ Szczecin



elewacja północna - partia centralna



elewacja płn. - fragment - nadproża okienne



elewacja południowa

1. Miejscowość.....	Kościno.....	4. Obiekt (nazwa jak w karcie)	5. Zawartość wkładki (nazwa materiału uzupełniającego)
2. Gmina.....	Dobra k/Szczecina.....	kaplica	c.d.pktu 12 (historia),
3. Województwo.....	szczecińskie.....		zdjęcia (na odwrocie)

c.d.pktu 12:

dzierżawcy majątku oraz kaplica. O istnieniu kaplicy mówi H.Berghaus, nie precyzując czasu jej powstania. Kaplica majątku w Kościnie była filią parafialnego kościoła w Stobnie (ob.gm.Kołbaskowo). Parafii przekazywano rokrocznie określoną ilość płodów rolnych (zboże, 1 barana i in.). Kościół w Stobnie ma średniowieczny rodowód. Powstanie kaplicy w Kościnie można datować na okres: koniec XVIII - pocz.XIX w.. Przesłankami ku temu są: historia miejscowości, architektura i format cegły, użytej do wymurowania budowli (27-27,5x6,5-7x13 cm), Ponadto, wg karty cmentarza w Kościnie, najstarszy nagrobek może być datowany na 1826 (1876 r.). W 1892 r. kolejnym dzierżawcą był Schweitzer, zarządzał 909 ha ziemi (dalej funkcjonowała gorzelnia). Ostatnim dzierżawcą, w 1939 r. - Wilhelm Nicolai. Kaplica powstała jako budowla murowana z cegły, prostokątna, jednoprzestrzenna (salowa), z wejściem w osi ściany zachodniej. Eklektyczna (o cechach stylowych nawiązujących do renesansu włoskiego). Nieużytkowana po 1945 r., obecnie w ruinie.

Wkładkę założył: B.Szerniewicz, lipiec 1997 r.
(imię, nazwisko, data)

BDZ Szczecin

Miejsce przechowywania negatywów:



ściana zach. - widok od wnętrza



elewacja wschodnia