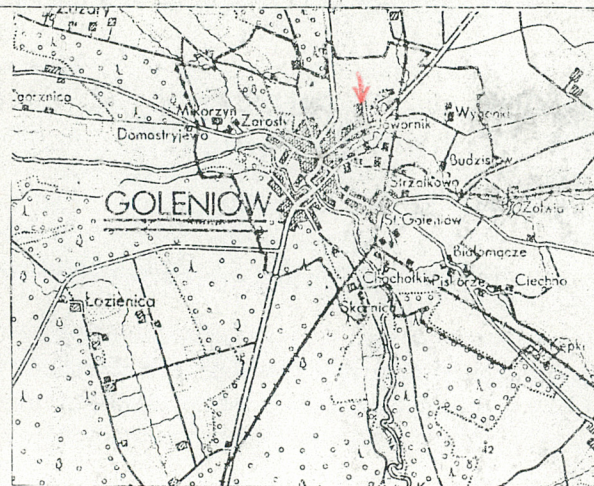


1. Obiekt

PAWILON WIEZIENNY (9)
W ZESPOLE WIEZIENIA

249/2

11. Zdjęcia, rzut, przekrój, sytuacja, orientacja



2. Czas powstania

Przełom XIX/ XX w.

3. Miejscowość

GOLENIÓW

4. Adres

72-101 Goleniów

Ul. Grenadierów 66

nr ewidencyjny : Dz. Nr 185

(Goleniów obręb 3)

nr hipoteczny

5. Przynależność administracyjna

województwo zachodniopomorskie
gmina: Goleniów

pow. Goleniowski

6. Poprzednie nazwy miejscowości

Gollnow (do 1945 r.)

7. Przynależność administracyjna
przed 1 VI 1975 r.

województwo szczecińskie

powiat : Goleniów

8. Właściciel i jego adres

Ministerstwo Sprawiedliwości

Centralny Zarząd Służby Więziennej

Ul. Rakowiecka 37a

02-521 Warszawa

9. Użytkownik i jego adres

Zakład Karny

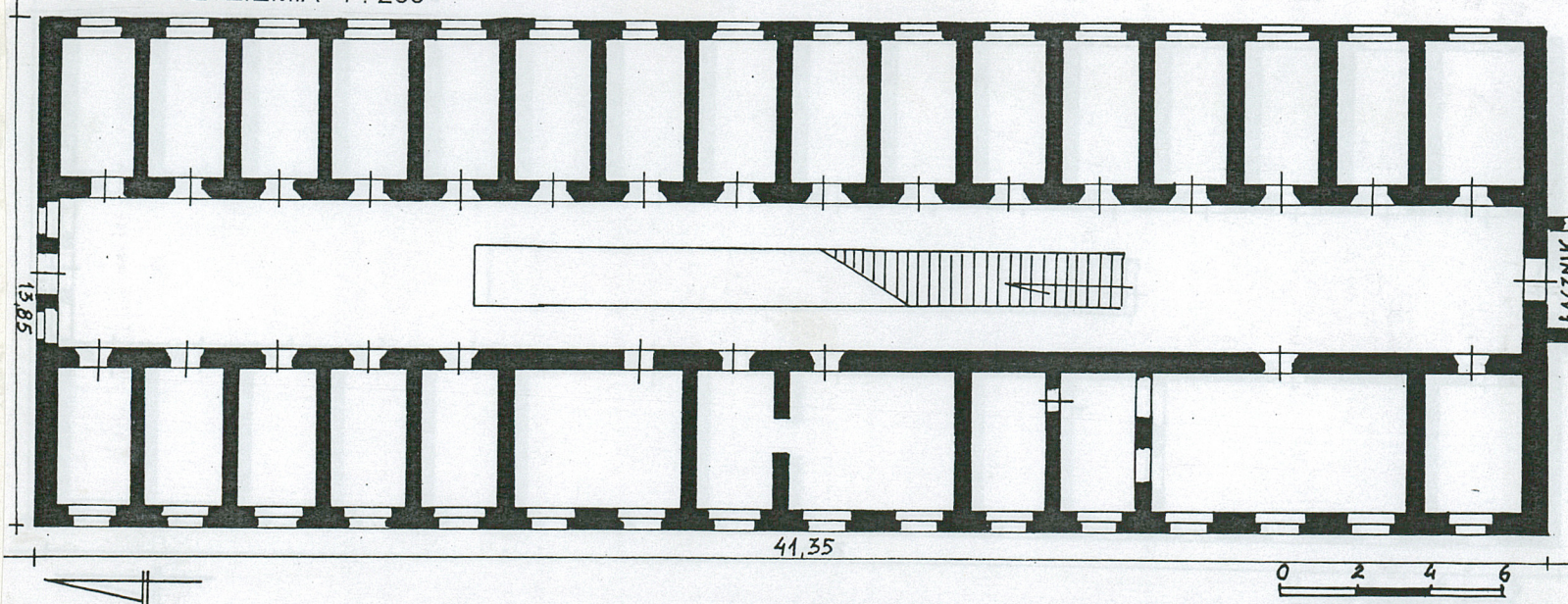
Ul. Grenadierów 66

72-101 Goleniów

10. Rejestr zabytków

Nr A-128 data 11.07.2003

RZUT PRZYZIEMIA 1 : 200



12. Autorzy, historia obiektu, określenie stylu

Ewidencjonowany budynek – pawilon więzienny B - wzniesiony został ok. 1900 r., jako kolejny pawilon Centralnego Więzienia w Goleniowie (Zentralgefängnis). Powstał wraz z bliźniaczym pawilonem (zw. obecnie D). Są to typowe pawilony więzienne z charakterystycznym układem wnętrza, w którym cele zostały rozmieszczone przy murach obwodowych a środek budynku zajmuje klatka schodowa otwarta po świetlik w dachu a schody prowadzą na podesty przed celami na kolejnych kondygnacjach.

Budynek wymurowano z cegły. Elewacje podzielone na czterech poziomach rytmicznie rozmieszczonymi oknami, nie posiadają wystroju. Kubiczną, surową bryłę budynku ożywiają jedynie wielkie okna z łukowym nadprożem w obu bocznych elewacjach. Wnętrze zachowało charakterystyczny wygląd pawilonu więziennego z wyposażeniem z okresu budowy.

13. Opis (sytuacja, materiał i konstrukcja, rzut, bryła, elewacje, wnętrza, wyposażenie, instalacje)

SYTUACJA: zespół zabudowań więziennych w Goleniowie usytuowany jest w płn.-wsch. części miasta; ograniczony od zach. ul. Grenadierów. Na płn., pld. i wsch. od zespołu rozciągają się ogródki i łąki. Ewidencjonowany pawilon B (założony na osi N-S) połączony jest parterowym łącznikiem z bliźniaczym pawilonem D (10) położonym równolegle na pld. oraz z pawilonem A (7 - pierwszym za wejściem) i dominantą założenia – pawilonem szpitalnym z kaplicą i wieżą (11), stojącym po wsch. stronie, na osi pawilonu A.

MATERIAŁ, KONSTRUKCJA: ściany obwodowe (o grubości 64 cm) z cegły maszynowej. Lico klinkierowe. Ściany wewnętrzne z cegły, grubości od 64 do 38 cm, otynkowane. Cokół z kamiennej kostki. Sklepienie nad celami masywne odcinkowe (rozpiętość odcinków na szerokość cel). Ostatnia kondygnacja przykryta stropem odcinkowym Kleina, w którym rozmieszczono dwuspadowe, świetliki (konstrukcje metalowe) i który jednocześnie stanowi przykrycie budynku (izolowane warstwami papy). Posadzka korytarza na parterze z płytek ceramicznych (jednobarwnych) a pozostałe - z wylewki cementowej. Kanały, którymi poprowadzono wszystkie media, w podłodze korytarza, przykryto stalowymi płytami. Schody proste na stalowej konstrukcji z nitowanych kątowników. Stopnie drewniane (bez podstopni), balustrada ze stalowych kątowników nitowanych. Okna w celach krosnowe, 2-skrzydłowe; w większości wymienione po 1945 r., zabezpieczone zewnętrznymi kratami ze stalowych prętów. W ścianach bocznych zachowane oryginalne stalowe okna wielopodziałowe osadzone na stałe w ościeżu, podzielone na małe kwatery krzyżowymi szczelinami. Drzwi zewnętrzne krosnowe, 1-skrzydłowe, ze skrzydłem konstrukcji ramowo-płycinowej, gdzie pola wypełniono profilowanymi deskami w układzie romboidalnym. Drzwi w celach 1-skrzydłowe, zawieszone na metalowych zawiasach pasowych; masywne skrzydło konstrukcji podobnej jak drzwi zewnętrzne (ramowo-płycinowej) z tym, że wypełnione poziomymi fazowanymi deskami. Od strony cel zabezpieczone blachą. Drzwi w celach zamykane na dwie zasuwy i zamek (nakładany od zewnątrz). We wszystkich jest judasz, a w niektórych prostokątny otwór do podawania posiłków, zamykany metalową klapą.

RZUT: budowla założona na planie wydłużonego prostokąta o wymiarach 41,35 x 13,85 m (rozwiniętego na osi N-S). Posiada układ trójtaktowy, z szeregiem cel wzdłuż ścian długich oraz pionem komunikacyjnym zajmującym środek.

BRYŁA: budynek 4-kondygnacyjny, przykryty niemal płaskim dachem przesłoniętym ściankami ogniowymi wysuniętymi ponad ściany krótkie. Budynek nie jest podpiwniczony. Pawilon jest połączony parterowym łącznikiem przy ścianie pld. z kolejnymi pawilonami.

ELEWACJE: klinkierowe elewacje przeprute zostały regularnie rozmieszczonymi oknami z odcinkowymi nadprożami, za wyjątkiem wielkich okien elewacji bocznych, które posiadają łukowe nadproża. Elewacje długie wsch. i zach. zakomponowane analogicznie, 16-osiove, z odcinkowymi oknami na 4-ch poziomach. Gzyms wieńczący prosty, 3-uskokowy. Elewacje boczne płn. i pld. również takie same, przeprute wielkim oknem przez trzy kondygnacje (od stropu nad parterem). Na poziomie parteru w ścianie płn. umieszczono wąskie wejście (na osi środkowej) flankowane pojedynczymi oknami. Do parteru elewacji pld. dobija łącznik.

WNĘTRZE prezentuje charakterystyczny układ pawilonu więziennego z dwoma szeregami cel wzdłuż długich ścian na każdej kondygnacji, dostępnych poprzez otwartą klatkę schodową, doświetloną wielkimi oknami w ścianach krótkich, a od góry świetlikami. Każda z wąskich (do 2,10 m) cel trzyosobowych o pow. ok. 8,5 m posiada po jednym oknie. Na każdej kondygnacji znajdowało się pomieszczenie oddziałowego i tzw. wychowawcze. Na parterze znajdowały się też świetlica, ambulatorium oraz łazienka. Cele były wyposażone m.in. w sygnalizację mechaniczną (wysuwana biało-czerwona metalowa tabliczka) do przywoływania funkcjonariuszy.

14. Kubatura	15. Powierzchnia użytkowa	16. Przeznaczenie pierwotne	17. Użytkowanie obecne
7450 m3	1536 m2	pawilon więzienny	nie użytkowany
18. Prace budowlane i konserwatorskie, ich przebieg i dokumentacja (po 1945 r.) Nie prowadzono. Obecnie obiekt jest przygotowany do remontu i przebudowy wnętrza.		19. Stan zachowania (fundamenty, ściany zewnętrzne, sklepienia, stropy, konstrukcje dachowe, pokrycie dachu, wyposażenie i instalacje) Ogólny stan techniczny konstrukcji budynku (murów, stropów, dachu) jest dobry. W złym stanie i do remontu są okna (zwłaszcza wielkie okna metalowe) oraz świetliki.	
20. Najpilniejsze postulaty konserwatorskie Obiekt powinien być wpisany do rejestru zabytków wraz z całym kompleksem więziennym, który jest unikalnym przykładem architektury więziennej XIX/XX w..			

21. Akta archiwalne i źródła ikonograficzne (rodzaj, numer i miejsce przechowywania)

23. Uwagi różne

Nr inw. okł. cone 611 c / 9 / Reg. Nr 64.121-64.185

24. Opracowanie karty ewidencyjnej

tekst.....Olga Kulesza-Szerniewicz, wrzesień 1999 r. *[Signature]*
(imię, nazwisko, data, podpis)

plany, rysunki.....j. w.

zjęcia, fotogr.j. w.

miejsce przechowywania negatywów BDZ w Szczecinie.....
KARTA PO WYPEŁNIENIU PODLEGA OCHRONIE NA PODSTAWIE PRZEPISÓW
PRAWA AUTORSKIEGO

22. Bibliografia

1. Berghaus H., Landbuch des Herzogthums Stettin und Kammin und HinterPommern, Th. II, Bd. V, Ab. 1, Stargard 1872, s. 530, 531, 544
2. Keyser E., Deutsche Städtebuch, Berlin – Stuttgart 1939, s. 169-170

25. Adnotacje o inspekcjach, informacje o zmianach (daty, imiona i nazwiska wypełniając

26. Załączniki

Wkładki nr 1 – 3

Karta jest załącznikiem do karty zespołu więzienia w Goleniowie

1. Miejscowość : Goleniów	4. Obiekt (nazwa jak w karcie)	5. Zawartość wkładki (nazwa materiału uzupełniającego)
2. Gmina : Goleniów	PAWILON WIĘZIENNY (9)	c. .d. pktu 13, zdjęcia, sytuacja
3. Województwo: zachodniopomorskie	W ZESPOLE WIĘZIENIA	

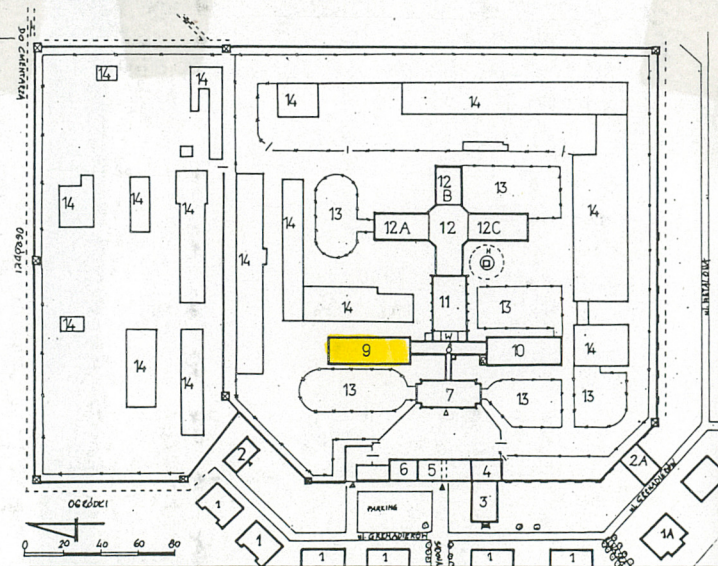
c.d. pktu 13:

WYPOSAŻENIE: obecnie częściowo zdemontowane wyposażenie cel i pozostałych pomieszczeń. Zachowała się mechaniczna sygnalizacja w celach (w postaci wysuwanej metalowej tabliczki) służąca do przywoływania personelu przez więźniów.

INSTALACJE: wodno-kanalizacyjna, elektryczna, telefoniczna, odgromowa, centralnego ogrzewania – obecnie w trakcie demontażu w związku z planowanym remontem i modernizacją budynku..

Spis zdjęć:

1. widok na pawilon od strony pñ.-zach.
2. elewacja pñ.
3. elewacja zach.
4. elewacja wsch.
5. fragm. elewacji wsch., widoczny kamienny cokół i opaska z kamiennej kostki wokół cokołu (w głębi budynek z wieżą – 11)
6. wnętrze na poziomie parteru
7. wnętrze – widok z najwyższej kondygnacji
8. wnętrze – widoczne stalowe podpory podestów przy celach
9. drzwi zewnętrzne – widok od wnętrza
10. drzwi cel na najwyższej kondygnacji
11. wnętrze – drzwi do celi na parterze, widoczna tabliczka sygnalizacyjna
12. fragm. mechanicznej sygnalizacji, uchwyt uruchamiania tabliczki od strony celi
13. wnętrze – drzwi celi na parterze
14. wnętrze celi – widok na drzwi
15. drzwi do celi od strony wewnętrznej



PLAN SYTUACYJNY

1. dwurodzinne bud. mieszkalne personelu więziennego
- 1A. willa dyrektora więzienia
2. wielorodzinne bud. mieszkalne personelu więziennego
3. bud. socjalny – świetlica
4. bud. administracyjny
- 5-6. rozbudowa bud. administracyjnego
7. pawilon więzienny A
8. łącznik
9. pawilon więzienny B
10. pawilon więzienny D
12. pawilon więzienny C
13. spacemiki
14. obiekty zbudowane po 1945 r.
- W. wieża
- zachowane oryginalne odcinki muru
11. Bud. wielofunkcyjny



2.



3.



4.



5.

1. Miejscowość : Goleniów

2. Gmina : Goleniów

3. Województwo: zachodniopomorskie

4. Obiekt (nazwa jak w karcie)

PAWILON WIĘZIENNY (9)
W ZESPOLE WIĘZIENIA

5. Zawartość wkładki (nazwa materiału uzupełniającego)

zdjęcia



6.



7.



9.



8.



13.



10.

WKŁADKA DO KARTY EWIDENCYJNEJ ZABYTKÓW ARCHITEKTURY I BUDOWNICTWA

1. Miejscowość : Goleniów
 2. Gmina : Goleniów
 3. Województwo: zachodniopomorskie

4. Obiekt (nazwa jak w karcie)

PAWILON WIEZIENNY (9)
 W ZESPOLE WIEZIENIA

5. Zawartość wkładki (nazwa materiału uzupełniającego)

zdjęcia



11.



12.



15.



14.