

1. Obiekt

STODOŁA /3/

113/3 w zespole folwarcznym

2. Czas powstania

XIX/XX w.

3. Miejscowość

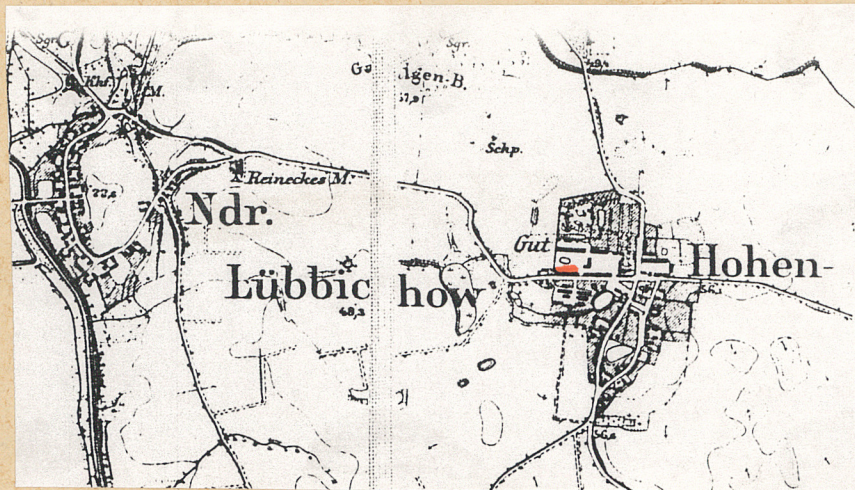
LUBIECHÓW

GÓRNY

11. Zdjęcia, rzut, przekrój, sytuacja, orientacja



-elewacja szczytowa wsch.  
i fragment elewacji tylnej płd.



- elewacja frontowa płn.

4. Adres 74- 130 Lubiechów  
Górny  
woj.szczecińskie  
nr hipoteczny .....

5. Przynależność administracyjna

województwo szczecińskie

gmina Cedynia pow. GRYFIŃSKI

6. Poprzednie nazwy miejscowości

Hohen Lubbechów

7. Przynależność administracyjna  
I VI 1975

województwo szczecińskie

powiat Chojna

8. Właściciel i jego adres  
Agencja Własności Rolnej  
Skarbu Państwa - Oddział Te-  
renowy w Szczecinie, ul. Wały  
Chrobrego 4, 70-502 Szczecin

9. Użytkownik i jego adres  
KPRG Cedynia ul.Obronców  
Stalingradu 24  
74- 130 Cedynia  
Zakład Lubiechów Górny

10. Rejestr zabytków:

Nr ..... data .....



Stodoła /3/ wraz z częścią magazynową wzniesiona została przez nieznanych budowniczych i architektów najprawdopodobniej w latach 80-tych XIX w. Datowanie opiera się na analizie cech architektonicznych obiektu z uwzględnieniem analogii. Jest to obiekt wielkokubaturowy usytuowany pod jednym dachem z częścią magazynową.

W okresie po II wojnie światowej zmieniono pokrycie dachu /kilka - krotnie/ a także zmieniono układ komunikacyjny w pomieszczeniach stodoły.

Od 1945 r. stodoła wraz z pozostałymi obiektami pomajątkowymi wchodzi w skład miejscowego PGR-u.

Sytuacja - stodoła /3/ wraz z częścią magazynową posadowiona jest w południowo - zachodniej części podwórza gospodarczego, kalenicowo do drogi asfaltowej w kierunku Cedyni - odległość 3 m, od strony zachodniej z budynkiem mieszkalnym - odległość ca 20 m, od strony północnej budynek sąsiaduje z podwórzem gospodarczym i silosami - odległość ca 25 m, od strony wschodniej z oborą /2/ - odległość ca 20 m. Obiekt posadowiony na płaskim terenie o spadku w kierunku zachodnim.

Materiał, technika, konstrukcja.

Posadowienie - budynek posadowiony jest na ławach fundamentowych z kamienia łamanego. Cokół budynku niweluje niewielki spadek terenu w kierunku zachodnim i jest zwieńczony jedną warstwą profilowanej cegły ceramicznej usytuowanej w formie gzymsu cokołowego. Wysokość podmurówki od 50 - do 165 cm ponad poziom gruntu.

Ściany budynku o zróżnicowanej konstrukcji : przyziemie z kamienia łamanego / na zaprawie cementowo - wapiennej/, ściany murowane z cegły ceramicznej w układzie krzyżowym, ściany wewnętrzne nietynkowane, miejscami tylko wybielone wapnem.

Stropy - w części magazynowej i w piwnicach strop kolepkowy, belki stropowe metalowe podparte żelaznymi podciągami. Stodoła nieprzesklepiona stropem

Podłoga gruntowa wnętrza obiektu zróżnicowane. W części piwnicznej podłoga z cegły ceramicznej, w stodołę i w magazynie betonowe wylewki /sąsieki i klepiska/.

Wieżba dachowa o konstrukcji krokwiowo - płatwiowej, więzary usztywnione podwójnymi zastrzałami.

Pokrycie dachu stanowi eternit.

Stolarka okienna zróżnicowana. W części magazynowej, w elewacji północnej okna drewniane, pojedyncze, krosnowe. część pozbawiona przeszklenia, otwory okienne są wtórnie zadeskowane, w elewacji zachodniej brak stolarki i otworów okiennych, usytuowano tutaj natomiast potrójne wywietrzniki zwieńczone gzymsem warkoczowym, w części magazynowej, w elewacji wschodniej i południowej okna w żelaznych ramach o podziale 16 polowym, osadzone w węgarach ścian, niektóre okna pozbawione są przeszklenia, część otworów okiennych na parterze i pierwszej kondygnacji jest zamurowana. Nadproża otworów okiennych w formie łuków odcinkowych : analogiczny



14. Kubatura 14.080 m <sup>3</sup>	15. Powierzchnia użytkowa 1280 m <sup>2</sup>	16. Przeznaczenie pierwotne stodoła z częścią magazynową	17. Użytkowanie obecne stodoła z częścią magazynową
18. Prace budowlane i konserwatorskie, ich przebieg i dokumentacja Po II wojnie światowej zmieniono pokrycie dachu oraz zamurowano otwory wrót w elewacji południowej.		19. Stan zachowania (fundamenty, ściany zewnętrzne, ściany wewnętrzne, sklepienia, stropy konstrukcje dachowe, pokrycie dachu, wyposażenie i instalacje)  Stan techniczny budynku dobry.	
		20. Najpilniejsze postulaty konserwatorskie Odtworzenie otworów wrót w elewacji południowej i stolarki okiennej.	



21. Akta archiwalne (rodzaj akt, numer i miejsce przechowywania)

22. Bibliografia

Por. kartę zespołu

23. Źródła ikonograficzne i fotografia (rodzaj, miejsca przechowywania, sygnatury)

Mapa terenu 1:25.000 z 1889 r.

zdjęcia

24. Uwagi różne

25. Opracował

tekst Waldemar Kopczyński 24.10.1993.  
imię, nazwisko, data, podpis

plany, rysunki Waldemar Kopczyński 24.10.1993.  
imię, nazwisko, data, podpis

zdjęcia fotogr. Waldemar Kopczyński 24.10.1993.  
imię, nazwisko, data, podpis

miejsce przechowania negatywów PSOZ o/ Szczecin

Karta po wypełnieniu podlega ochronie na podstawie przepisów prawa autorskiego

26. Adnotacje o inspekcjach, informacje o zmianach (daty, imiona i nazwiska wypełniających)

27. Załączniki

2 wkładki



1. Miejscowość LUBIECHÓW GORNY	2. Obiekt (nazwa jak w karcie) STODOŁA/3/ w zespole folwarcznym	3. Zawartość wkładki (nazwa obiektu lub materiału uzupełniającego) c. d. rubr. nr 13.+ rzut
--------------------------------------	---	--

c. d. rubr. nr 13 - kształt mają również gzymsy nadokiennie, utworzone z jednej główkowej warstwy cegieł, wyprowadzonej poza lico ściany o ca 4 cm.

Stolarka drzwiowa - w części magazynowej drzwi drewniane, jednoskrzydłowe, zawieszone na żelaznych, pasowych zawiasach, deskowane usytuowane podobnie jak para drewnianych wrót w elewacji północnej. Wrota do magazynu odeskowane, zawieszone na żelaznych, pasowych zawiasach, nadproża otworów drzwiowych / jak również górne krawędzie skrzydeł drzwiowych/ w formie łuków odcinkowych, ponad nimi analogiczne jak w otworach okiennych gzymsy. Południowa elewacja stodoły, usytuowana tuż przy drodze wypełniona jest trzema otworami wielkowrotowymi / obecnie zamurowanymi/ Wrota deskowane analogicznie jak w części magazynowej obiektu. Wrota także w elewacji północnej, usytuowane na wprost klepiska, użytkowane obecnie.

#### Rzut

Budynek stodoły wraz z częścią magazynową założony został na planie wydłużonego prostokąta o wymiarach 8000x1600 cm, zorientowanego na osi wschód - zachód. Jest to obiekt szerokofrontowy, trzyklepiskowy, tzn. trysiękowy.

#### Bryła

Stodoła wraz z przylegającym magazynem jest budynkiem jednokondygnacyjnym / w części magazynowej/ skomunikowanym wewnątrznie jednobiegowymi, drewnianymi schodami. Do części piwnicznych prowadzą betonowe schody, jednobiegowe, usytuowane w elewacji północnej budynku. Wysokość całkowita budynku wynosi ca 1100 cm, stosunek wysokości ścian do wysokości dachu jak 1:5,

#### Elewacje

Elewacje budynku zaprojektowane są z wyczuciem funkcjonalnym. W układzie poziomym kształtowane są przez: 1/ kamienny cokół budynku, zwieńczony jedną warstwą profilowanej cegły ceramicznej, 2/ potrójne otwory wentylacyjne w elewacjach: południowej, zachodniej i północnej, 3/ ciągi otworów okiennych, podkreślonych gzymsami nadokiennymi w formie łuków odcinkowych w elewacjach: południowej, wschodniej i północnej, 4/ kostkowy gzyms wieńczący w ele-

Wkładkę założył: Waldemar Kopczyński 24.10.1993 r.  
(imię, nazwisko, data)

Miejsce przechowywania negatywów: PSOZ o/- Szczecin

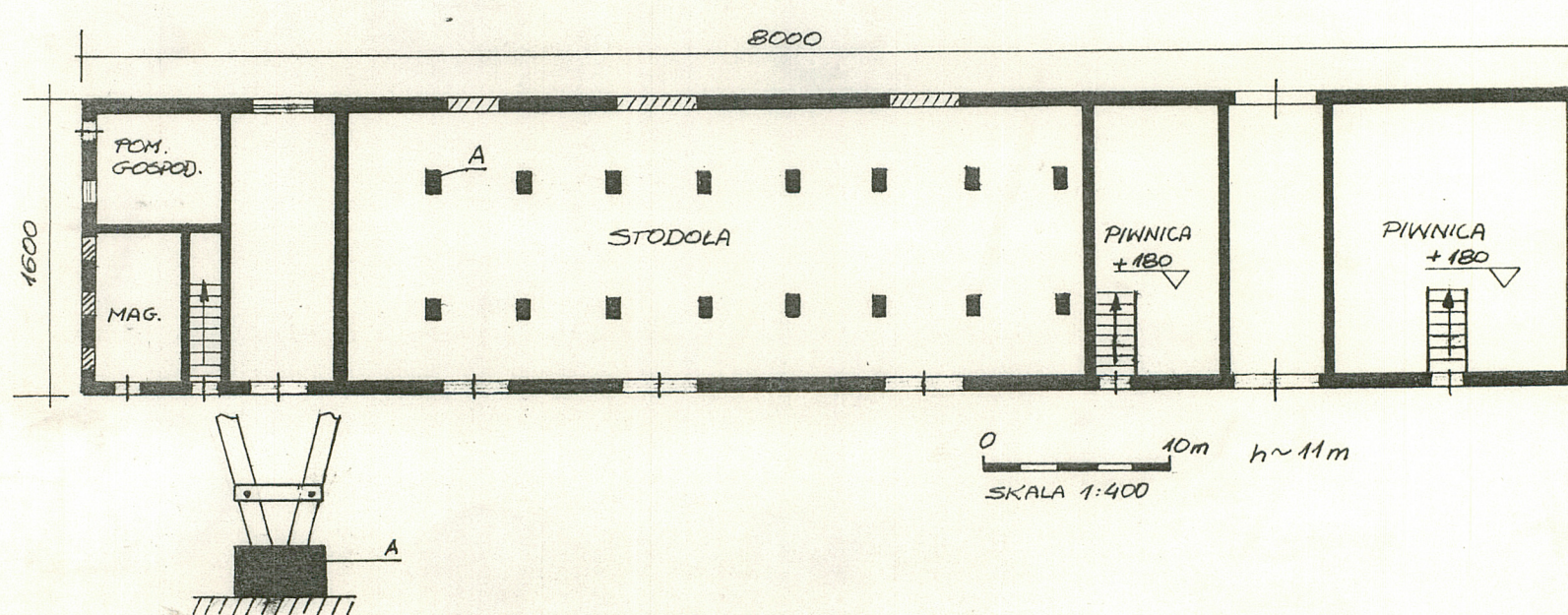


wacjach : południowej, zachodniej i północnej.

Instalacje - elektryczna 380 V, odgromowa.

Wkładkę założył : Waldemar Kopczyński 24.10.1993 r.

Miejsce przechowywania negatywów : ~~PSOZ~~ PSOZ 6/ Szczecin



Lubiechów

c.d. wkładka nr 2.



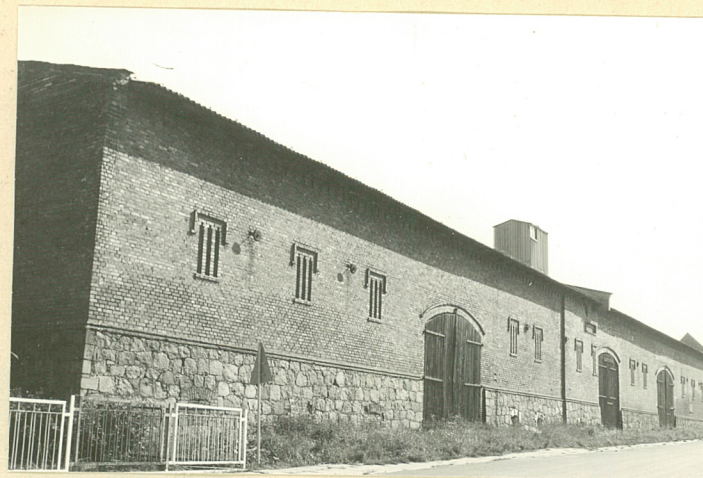
1. Miejscowość  
LUBIECHÓW  
GÓRNY

2. Obiekt (nazwa jak w karcie)  
STODOŁA /3/  
w zespole folwarcznym

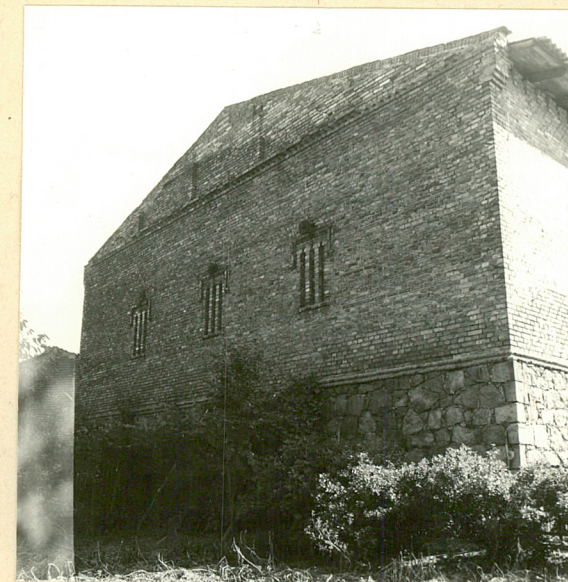
3. Zawartość wkładki (nazwa obiektu lub materiału uzupełniającego)  
zdjęcia + sytuacja + orientacja



- wrota w elewacji tylnej pld.



- elewacja tylna pld.



-elewacja szczytowa zach.

Wkładkę założył: Waldemar Kopczyński 24.10.1993.  
(imię, nazwisko, data)

Miejsce przechowywania negatywów: MPSOZ o/ Szczecina



