

OŚRODEK DOKUMENTACJI  
ZABYTEKÓW w WARSZAWIE  
KARTA EWIDENCYJNA ZABYTEKÓW  
ARCHITEKTURY I BUDOWNICTWA

A B C D E F G H I J K L M N O P R S T U V W X Y Z

Nr ZACHODNIO-POMORSKIE

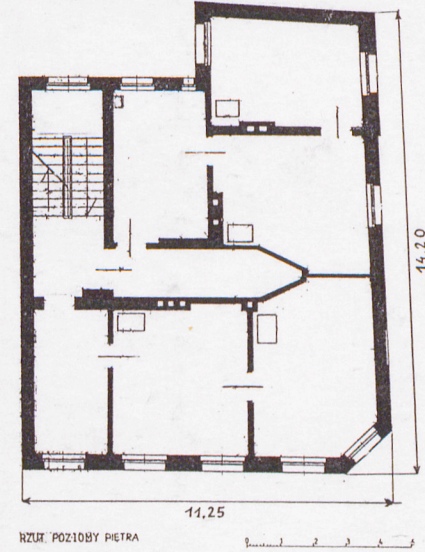
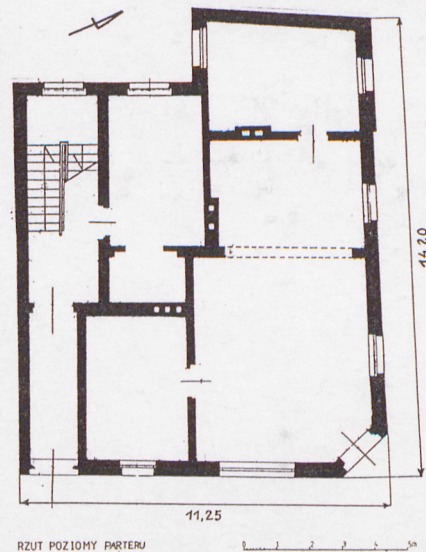
1. Obiekt

KAMIENICA

2. Czas powstania  
koniec XIXw.

3. Miejscowość  
CEDYNIA

11. Zdjęcia, rzut, przekrój, sytuacja, orientacja



4. Adres Plac Wolności 4  
74-130 Cedynia  
nr hipoteczny .....

5. Przynależność administracyjna  
województwo ....., szczecińskie  
gmina ....., Cedynia *pow. GRZYŃSKI*

6. Poprzednie nazwy miejscowości  
Zehden

7. Przynależność administracyjna  
1 VI 1975 ....., szczecińskie  
województwo ....., Cedynia  
powiat ....., Chojna

8. Właściciel i jego adres  
Gmina Cedynia  
Urząd Miasta i Gminy  
Plac Wolności 1, 74-130 Cedynia

9. Użytkownik i jego adres  
Gmina Cedynia  
Urząd Miasta i Gminy  
Plac Wolności 1, 74-130 Cedynia

10. Rejestr zabytków  
Nr ..... data .....





## 12. Autorzy, historia obiektu, określenie stylu

Narożna kamienica przy Placu Wolności 4 należy do zabudowy pierzei rynkowej. Powstała na średniowiecznej działce, na której od strony Rynku usytuowany był dom mieszkalny, od tyłu zaś budynek gospodarczy, wychodzące jeszcze w połowie XIXw. na rozlewiska Megielicy. Ze względu na swe położenie, na zboczu opadającym ku wspomnianym rozlewiskom parcela przy obecnym Placu Wolności 4, mieścić mogła zagrodę rybacką (rybacy stanowili zawsze dużą część mieszkańców Cedyni). W nocy 24 marca 1699r. pożar zniszczył 31 domów, położonych głównie w dolnej części Rynku oraz przy ul. Świerczewskiego, najprawdopodobniej więc spłonęły również budynki na działce zajmującej pd narożnik ul. Krótkiej. Do odbudowy przystąpiono na wiosnę 1700r. Powstała wówczas kamienica ryglowa, o nieznanym dziś wyglądzie. **Obecny budynek murowany wzniesiony został w końcu XIXw. w formach neorenesansowych, będących kompilacją włoskich i północnych cech tego stylu.**

W okresie po 1945r. na parterze kamienicy mieścił się sklep GS z artykułami spożywczymi i przemysłowymi, pod koniec lat 50-tych stolówka Zespołu Państwowych Gospodarstw Rolnych (którego Dyrekcja miała swą siedzibę w sąsiedniej kamienicy przy Placu Wolności 5), następnie ponownie sklep z artykułami spożywczymi (z czasem zmodernizowany i zamieniony na samoobsługowy), zaś od lat 70-tych klub młodzieżowy. Na początku lat 90-tych w lokalu po klubie powstał salon gier, który obecnie (t.j. w 1996r) nie prowadzi już swej działalności, pozostawiając zamknięty lokal.

## 13. Opis (sytuacja, materiał i konstrukcja, rzut, bryła, elewacje, wnętrze, wyposażenie, instalacje)

**Sytuacja.** Kamienica usytuowana w zachodniej pierzei rynkowej, na pd narożniku wąskiej uliczki Krótkiej, łączącej Rynek (Plac Wolności) z ulicą Kazimierza Pułaskiego, biegnącą znacznie niżej wzdłuż dawnych rozlewisk Megielicy. Wydłużona parcela rozciągnięta ze wschodu na zachód i położona na dwóch poziomach - wyższym - od strony Rynku (t.j. od wschodu) i niższym od ul. Pułaskiego (t.j. od zachodu). Frontowa kamienica zwrócona fasadą w stronę rynku (t.j. ku wschodowi), zaś elewacją boczną, w stronę uliczki Krótkiej (t.j. na północ). Od strony wspomnianej uliczki parcela odgródzona ceglanym murem, do którego przylega położony na górnym tarasie wąski budynek szopy. Oba poziomy działek rozdzielone kamiennym murem oporowym, przy którym usytuowany budynek ustępów. W niższej, tylnej części działki niewielka ceglana stodoła, z przybudówkami od strony ul. Pułaskiego. Na podwórzu, w górnym poziomie kilka drzew oraz zarośla złożone z niewielkich samosiejek. Od strony południowej pusta parcela po rozebranej kamienicy.

**Materiał, konstrukcja, technika. Ściany** - murowane, w piwnicach i części cokołowej - z kamienia polnego, w wyższych kondygnacjach z cegły. Lico elewacji frontowej i bocznej w dolnej części tynkowane, w górnej - z czerwonej cegły klinkierowej, z detalem wykonanym z tynku i odlewów gipsowych. Elewacja tylna ceglana, nie tynkowana. Gzyms wieńczący drewniany.

**Stropy** - nad piwnicą typu Kleina, odcinkowe, nad pozostałymi kondygnacjami - drewniane.

**Więźba dachowa** - kleszczowo-płatwiowa, ze ściankami kolankowymi.

**Pokrycie dachu** - z dachówki zakładkowej, cementowej, pierwotnie zapewne z dachówki ceramicznej.

**Posadzka** - w piwnicy ceramiczna, ceglana. Podłogi - na klatce schodowej białe, w pozostałych pomieszczeniach drewniane i pokryte wykładziną.

**Schody.** Wewnątrz budynku klatka schodowa drewniana, dwubiegowa, z biegiem schodów od strony spodniej pokrytym szalowaniem i tynkiem. Balustrady schodów pierwotnie z toczonymi tralkami, obecnie zastąpionym prostymi szczeblami.

**Drzwi** - wejściowe do sieni - dwuskrzydłowe, płycinowe z przeszkloną górną częścią, drzwi na klatkę schodową dwuskrzydłowe, przeszklone szybami o trawionym ornamentcie. Podobne, częściowo przeszklone drzwi do mieszkań, wewnątrz których stolarka oryginalna płycinowa. Zachowane też oryginalne przeszklone drzwi sklepu.

**Okna** - skrzynkowe z oryginalną, ozdobną stolarką. Na klatce schodowej okna bez podziału na skrzydła. Witryna sklepową nową, o metalowej konstrukcji.

**Rzut** - Kamienica założona na rzucie prostokąta ze ściętym narożem na narożniku ulic oraz z położoną od strony ul. Krótkiej, krótką oficyną o długości jednej osi okiennej. We wnętrzu od strony południowej klatka schodowa. Układ pomieszczeń dość nieregularny, w zasadzie dwu - i półtraktowy.

**Bryła.** Budynek podpiwniczony, dwukondygnacyjny, nakryty niskimi dachami dwuspadowymi, o kalenicach prostopadłych do siebie i równoległych do rynku i ul. Krótkiej.

**Elewacje.** W dolnej kondygnacji boniowane, otynkowane, w górnej - oblicowane czerwoną cegłą, podzielone gzymsami - cokołowym (wyłącznie od strony ul. Krótkiej), kordonowym - nad kondygnacją parteru. Zwieńczone rodzajem belkowania o silnie profilowanym architrawie przerywanym nad otworami okiennymi, gładkim fryzie i wydatnym, drewnianym gzymsiem z klasycznymi w formie kroksztykami. Fasada czteroosiowa, z wejściem na klatkę schodową usytuowanym na pierwszej od południa osi okiennej, oraz z witryną sklepową na szerokości dwóch osi od północy. W ściętym narożniku - wejście do sklepu, a nad oknem I piętra - ozdobiony szczyk o zaokrąglonych spływach, półkolistej wnęcie w polu i takimże naczółku w zwieńczeniu. Elewacja boczna (północna), trzyosiowa, o rzadszym niż w fasadzie rytmie otworów, z których jeden, na I piętrze w pierwszej osi od wschodu zastąpiony został blendą. Profilowane obramienia okien przerywane przepaskami. Nadproża zwieńczone gzymsami, na ozdobnych wspornikach. Stiukowa dekoracja (tarcza herbowa ?) również w półkolistej niszy narożnego tympanonu.

**Wnętrze** - na parterze mieści lokal sklepowy, zajmujący narożnik budynku i ciągnący się wzdłuż ulicy Krótkiej. W środkowym trakcie pomiędzy sklepem, a sienią i klatką schodową dwa pomieszczenia pomocnicze, w krótkiej części oficynowej - sanitariaty. Na piętrze położone dwa mieszkania.

**Instalacje** - elektryczna, wodno - kanalizacyjna. Ogrzewanie piecowe, w dawnym lokalu sklepowym centralne ogrzewanie.



<b>14. Kubatura</b>	<b>15. Powierzchnia użytkowa</b>	<b>16. Przeznaczenie pierwotne</b>	<b>17. Użytkowanie obecne</b>
ok. 2740 m <sup>3</sup>	220,5 m <sup>2</sup>	kamienica czynszowa z lokalem sklepowym	Funkcja mieszkalna
<b>18. Prace budowlane i konserwatorskie, ich przebieg i dokumentacja</b>  Po 1945r. doraźne remonty i naprawy. W latach 80-tych malowanie klatki schodowej, w 90-tych - pomalowanie parteru elewacji frontowej na biało.		<b>19. Stan zachowania (fundamenty, ściany zewnętrzne, ściany wewnętrzne, sklepienia, stropy, konstrukcje dachowe, pokrycie dachu, wyposażenie i instalacje)</b>  Fundamenty i ściany piwnic zawilgocone. Na ścianach sieni na parterze widoczne spowodowane wilgocią zasolenia. Gzyms wieńczący miejscami zmurszały, widoczne zacieki. Poza tym elewacje w stanie dość dobrym, podobnie jak wnętrze klatki schodowej (tu brak części oryginalnych trałek).	
		<b>20. Najpilniejsze postulaty konserwatorskie</b>  Wskazany remont budynku - wykonanie izolacji murów. Odnowienie elewacji i klatki schodowej, a przede wszystkim podniesienie standardu mieszkań, poprzez wyposażenie je w nowoczesne instalacje. Wskazana też wymiana obecnego pokrycia dachu na dachówkę - karpiówkę.	



<p>21. Akta archiwalne (rodzaj akt, numer i miejsce przechowywania)</p>	<p>24. Uwagi różne</p> <p>Inwentaryzacja kamienicy w skali 1:50 wyk. J. Wiszniewska, G. Zielińska, J. Zboron 1980r. w Instytucie Architektury i Planowania Przestrzennego Politechniki Szczecińskiej.</p> <p><i>Nr inw. dok. Karty 3445/96</i></p> <p>25. Opracował mgr Maciej Słomiński, listopad 1996 <i>M. Słomiński</i></p> <p>tekst .....  <small>imię, nazwisko, data, podpis</small>  na podstawie inwentaryzacji (patrz pkt. 24)- mgr Maciej Słomiński, listopad 1996</p> <p>plany, rysunki .....  <small>imię, nazwisko, data, podpis</small></p> <p>zdjęcia, fotografie ..... mgr Maciej Słomiński, listopad 1996  <small>imię, nazwisko, data, podpis</small></p> <p>miejsce przechowywania negatywów ..... <i>PSOZ Szczecin</i></p> <p>Karta po wypełnieniu podlega ochronie na podstawie przepisów prawa autorskiego</p>
<p>22. Bibliografia</p> <p>- Słomiński M., Cedynia, skrócone studium historyczno - urbanistyczne miasta. Szczecin, 1996, mmps. w PSOZ Szczecin</p>	<p>26. Adnotacje o inspekcjach, informacje o zmianach (daty, imiona i nazwiska wypełniających)</p>
<p>23. Źródła ikonograficzne i fotografia (rodzaj, miejsca przechowywania, sygnatury)</p> <p>Inwentaryzacja elewacji - patrz pkt. 24.</p>	<p>27. Załączniki</p> <p>Wkładki z tekstem i zdjęciami.</p>

*Neg. Nr. 50.863-50.864, 50.869, 50.871, 50.873, 50.880-50.881*



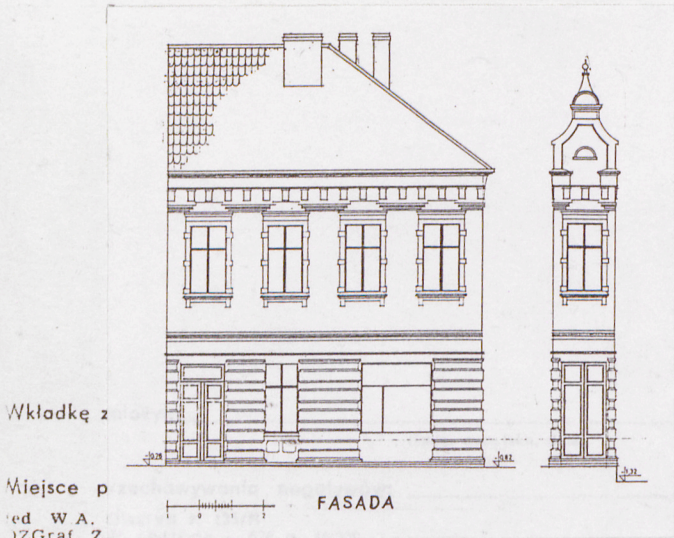
1. Miejscowość CEDYNIA	2. Obiekt (nazwa jak w karcie) KAMIENICA Plac Wolności 4	3. Zawartość wkładki (nazwa obiektu lub materiału uzupełniającego) rysunki, fotografie
---------------------------	----------------------------------------------------------------	-------------------------------------------------------------------------------------------



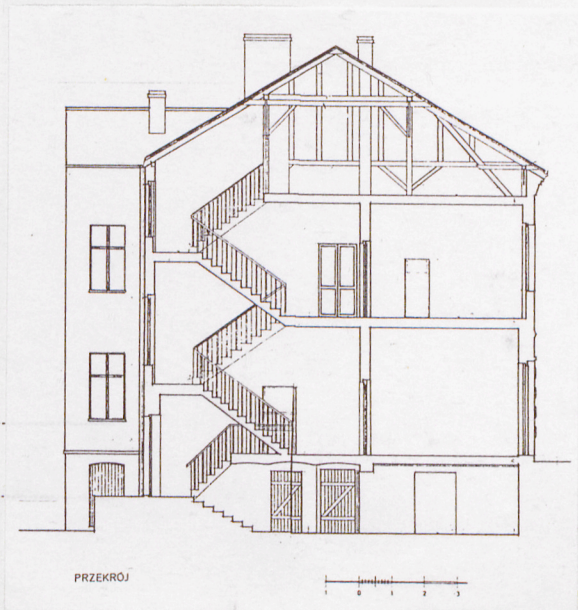
fasada ↑



detal fasady



Wkładkę z  
Miejsce p  
ed W.A.  
JZ.Graf. Z.  
rysunki wg inwentaryzacji (patrz pkt 24)



szczyt narożnika





północna elewacja boczna



elewacja tylna



drzwi z klatki schodowej do sieni



budynek tylny