

1. Obiekt

URZĄD POWIATOWY, OB. BUDYNEK STRAŻY GRANICZNEJ

2. Czas powstania

XIX/XX w.

3. Miejscowość

CHOJNA

11. Zdjęcia, rzut, przekrój, sytuacja, orientacja



1. Widok od strony północnej.



4. Adres ul. Kościuski 21 (d. 1)  
74-500 Chojna

nr hipoteczny .....

lub. ewid. gruntów ..dz. nr 191/4

5. Przynależność administracyjna

województwo zachodniopomorskie

pow. gminy Chojna

6. Poprzednie nazwy miejscowości

Königsberg Nm (do 1945 r.)

7. Przynależność administracyjna  
przed 1 VI 1975

województwo szczecińskie

powiat Chojna

8. Właściciel i jego adres Skarb Państwa; wła-  
dający: Pomorski Oddział Straży  
Granicznej, ul. Żołnierska 45,  
71-141 Szczecin

9. Użytkownik i jego adres

jw.

10. Rejestr zabytków

Nr A-252 data 3.03.2006



W okresie średniowiecza do rozwoju osady przyczyniło się dogodne usytuowanie na skrzyżowaniu szlaków handlowych, wiodących z Poznania do Magdeburga i z Meklemburgii do Wielkopolski. Chojna uzyskała prawa miejskie od książąt zachodniopomorskich w r. 1255. W II poł. XIII w. należała do margrabiów brandenburskich, a w l. 1402-1452 do zakonu krzyżackiego. Na przełomie XIII i XIV w. wzniesiono mury miejskie z bramami, czatowniami i basztami. W ich obrębie znajdowały się m.in.: kościół NMP, kościół i zabudowania klasztorne augustianów, ratusz. Od XV do XVIII w. Chojna była jednym z ważniejszych miast Nowej Marchii. W l. 1809-15 była siedzibą władz regencji, później powiatu. Pod k. XIX w. nastąpiło ożywienie gospodarcze wraz z przeprowadzeniem w 1876 r. pierwszej linii kolejowej do Kostrzyna, a w 1877 r. do Gryfina i Szczecina. Nastąpił ożywiony ruch budowlany, także poza obwodem średniowiecznego miasta. Na przełomie XIX i XX wieku wzniesiono przed Bramą Barnkowską budynek Urzędu Powiatowego - ceglany, z neorenesansowym i neogotyckim detalem architektonicznym na fasadzie i elewacji półn-zachodniej. Podczas II wojny św. w budynku prawdopodobnie mieściła się siedziba Wehrmachtu. Po wojnie gmach - własność Skarbu Państwa - oddano w użytkowanie Jednostce Wojsk Ochrony Pogranicza. Mieszczą się tu: administracja, koszary oraz zaplecze gospodarcze (kuchnia, stołówka); część pomieszczeń od frontu wynajmują zakłady usługowe (fryzjer, sklep, firma reklamowa).

Sytuacja - Budynek usytuowany poza obrębem średniowiecznych murów miejskich, przed Bramą Barnkowską, zamykającą dostęp do miasta od strony półd-wschodniej. Budynek wolnostojący, frontem (półn-wsch.) zwrócony do ul. Kościuszki, stanowiącej początek drogi wyjazdowej do Mieszkowic. Podwórze, w obrębie którego znajdują się inne wolnostojące budynki murowane: koszary, garaże, myjnia, magazyny, ogrodzone jest od strony półn-zach. ceglanym, otynkowanym murem, z pozostałych stron siatką w ramach z kątownika, na podmurówce. Nawierzchnia podwórza asfaltowa.

Materiał - Ściany zewnętrzne piwnic o gr. 77 cm., murowane z cegły ceramicznej pełnej, spojonej zaprawą cem-wap., obłożone kamieniem łupanym; pozostałe ściany z cegły klinkowej pełnej, na parterze o gr. 64 cm., na piętrze 51 cm. Wątek muru krzyżowy i główkowy (elew. półn-wsch., półn-zach., ryzalitty klatek schodowych). Obramienia okienne i drzw. oraz gzymsy i dekoracyjne pasy poziome na elewacji półn-wsch. i półn-zach. częściowo z piaskowca, częściowo cem-wap.; część gzymsów ceglanych. Tynki wewn. cem-wap., gładkie. Lampy olejne. W sieni, hallu poprzedzającym klatkę paradną oraz w pomieszczeniach flankujących hall sklepienie ceramiczne, krzyżowe. W piwnicach skl. krzyżowe oraz ceramiczne stropy odcinkowe na stalowych belkach. Pozostałe stropy Kleina, otynkowane. Nad piętrem drewniane, ocieplane z podsufitką. Więźba dachowa drewniana, stanowiąca połączenie wiązania storczykowego z kleszczowo-płatwiowym ze stolcami. Dachy o konstrukcji drewnianej, pokryte karpiówką ceramiczną w układzie podwójnym. Posadzki lastrykowe (korytarze wewnętrzne, sieńfrontowa), cementowe (pomieszczenia obu traktów na wszystkich kondygnacjach), terakotowe (kuchnia, sanitariaty) i drewniane (sala półd-wsch. na piętrze). Schody zewn. główne i boczne frontowe kamienne, jednobiegowe, z metalową balustradą. Reprezentacyjna klatka sch. w skrzydle wschodnim, łącząca kondygnacje od piwnicy do I piętra, monolityczna, o stopniach i podestach lastrykowych, dwubiegowa powrotna, o rzucie owalnym; metalowa balustrada o esowatych, wąskich prętach, zdobionych liśćmi i kwiatami akantu, o wtórnej, metalowej poręczy; jeden bieg prowadzący do piwnicy kamienny, z wtórną, metalową poręczą przyścienną. Klatka sch. boczna, zachodnia, łącząca wszystkie kondygnacje, monolityczna, o stopniach i podestach lastrykowych, dwubiegowa, powrotna, z metalową balustradą; bieg prowadzący do piwnicy murowany z cegły, z okładziną lastrykową. Klatka zach. z piwnicy na parter lastrykowa, dwubiegowa, powrotna, z metalową balustradą. Schody w sieni monolityczne, jednobiegowe. Drzwi zewn. gł. płycinowe, szklone, dwuskrzydłowe, z półkolistym nadświetlem o wachlarzowych podziałach; na skrzydłach i nadświetlu ozdobna, kuta krata, dekorowana motywem liści akantu. Drzwi półn-wsch. płycinowe, jednoskrzydłowe z odcinkowym nadświetlem. Drzwi od str. dziedzińca w ryzalitach klatek schodowych opierane deskami, jedno i półtoraskrzydłowe. Drzwi wewn. wtórne płytowe, pełne, jednoskrzydłowe. Okna drewniane, skrzynkowe, prostokątne oraz zwieńczone łukiem odcinkowym a okno klatki sch. zwieńczone półkoliście, pojedyncze; krzyżowe, 4-, 6-, 9-, 12-podziałowe, szklone na kit, pomalowane białą farbą olejną.

Rzut - Złożony z dwóch, prostopadle ułożonych prostokątnych skrzydeł (wsch. i zach.), tworzących zarys litery: L, z licznymi nieregularnościami w formie prostokątnych ryzalitów bocznych oraz dwóch owalnych ryzalitów, mieszczących klatki schodowe, znajdujących się od strony dziedzińca. Do elewacji półd-wsch. wtórnie dobudowany ryzalit



14. Kubatura  13420 m <sup>3</sup>	15. Powierzchnia użytkowa  2253 m <sup>2</sup>	16. Przeznaczenie pierwotne  Urząd Powiatowy ( Landratura )	17. Użytkowanie obecne  Budynek Straży Granicznej
18. Prace budowlane i konserwatorskie, ich przebieg i dokumentacja (po 1945 r.)  W okresie powojennym wykonano remont kapitalny ( brak dokumentacji); wprowadzono wtórne podziały wewnętrzne, zagospodarowano część poddasza na pomieszczenia magazynowe, wymieniono wewnętrzną stolarkę drzwiową i część stolarki okiennej.		19. Stan zachowania (fundamenty, ściany zewnętrzne, ściany wewnętrzne, sklepienia, stropy, konstrukcje dachowe, pokrycie dachu, wyposażenie i instalacje)  Zawilgocone ściany piwnic, odpadające tynki (piwnice od kilku lat nie ogrzewane), obite lastrykowe stopnie bocznej klatki sch. w owalnym ryzalicie.	
20. Najpilniejsze postulaty konserwatorskie  Osuszenie ścian piwnicy, izolacja pionowa, uzupełnienie lastrykowej okładziny na stopniach bocznej klatki schodowej. Objęcie budynku stałą opieką konserwatorską.			



21. Akta archiwalne i źródła ikonograficzne (rodzaj, numer i miejsce przechowywania)

Mapa 1:25000 z 1891 r. (wyd. 1919 r.); reprint w: BDZ w Sz-nie.

Fotografia z 1915 r. w: Kreis Königsberg/Neumark, Erinnerung an einen ostbrandenburgischen Landkreis, Bonn 1996, s. 204.

22. Bibliografia

H.Berghaus, Landbuch der Mark Brandenburg, Bd III, Brandenburg 1856, s.391-392.

Kreis Königsberg/Neumark, Erinnerungen an einen ostbrandenburgischen Landkreis, Bonn 1996.

Z dziejów Ziemi Chojęńskiej, Sz-n 1969, J.Stanielewicz, Z dziejów powiatu chojeńskiego w l. 1800-1939.

Studia urbanistyczne do planu zagospodarowania przestrzennego miasta, oprac. E.Lucas, Sz-n 1964.

Wojskowe Biuro Projektów Budowlanych w Bydgoszczy, Oprac. projektu zamiennego dla budynku koszarowego, Bydgoszcz 1971 r., w: u użytkownika.

23. Uwagi różne

Neg. Nr 64526-64546

Nr inw. doś. konce. 0206/2000-022

24. Opracowanie karty ewidencyjnej

tekst ..... mgr Lidia Kozłowska, luty, 2000 r. *Lidia Kozłowska*  
imię, nazwisko, data, podpis

plany, rysunki ..... mgr Lidia Kozłowska, styczeń 2000 r. *Lidia Kozłowska*  
imię, nazwisko, data, podpis

zdjęcia fotogr. .... mgr Lidia Kozłowska, styczeń 2000 r. *Lidia Kozłowska*  
imię, nazwisko, data, podpis

miejsce przechowywania negatywów ..... BDZ w Szczecinie

KARTA PO WYPEŁNIENIU PODLEGA OCHRONIE NA PODSTAWIE PRZEPISÓW PRAWA AUTORSKIEGO

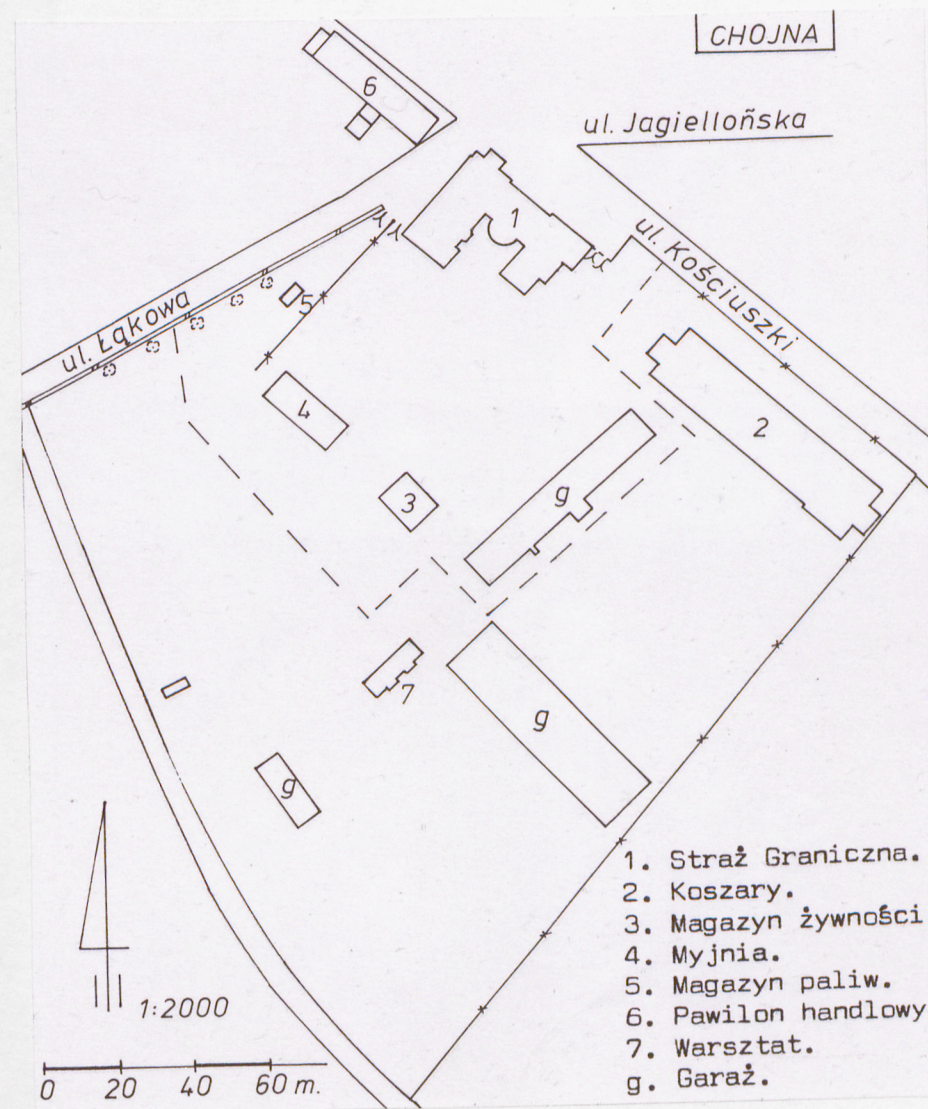
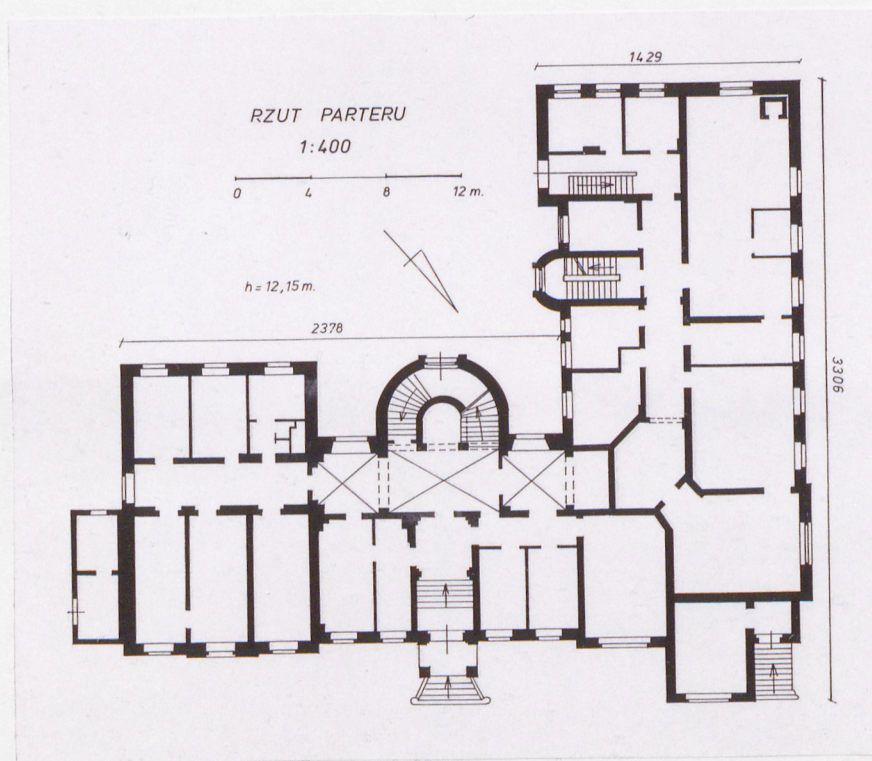
25. Adnotacje o inspekcjach, informacje o zmianach (daty, imiona i nazwiska wypełniających)

26. Załączniki

4 wkładki



1. Miejscowość.....C.H.O.J.N.A.....	4. Obiekt (nazwa jak w karcie) URZĄD POWIATOWY, OB. BUDYNEK STRAŻY GRANICZNEJ	5. Zawartość wkładki (nazwa materiału uzupełniającego) plan sytuacyjny; rzut parteru; 4 fotografie
2. Gmina.....Chojna.....		
3. Województwo.....zachodniopomorskie.....		



Wkładkę założył: Lidia Kozłowska, II 2000 r.  
(imię, nazwisko, data)

Miejsce przechowywania negatywów: BDZ w Sz-nie





2. Elewacja frontowa, północno-wschodnia.

3. Elewacja północno-zachodnia.



4. Elewacja południowo-zachodnia.

5. Widok od strony południowej.





1. Miejscowość..... C H O J N A .....	4. Obiekt (nazwa jak w karcie)	5. Zawartość wkładki (nazwa materiału uzupełniającego)
2. Gmina..... Chojna .....	URZĄD POWIATOWY, OB. BUDYNEK STRAŻY GRANICZNEJ	7 fotografii
3. Województwo..... zachodniopomorskie .....		



6. Wejście główne w elewacji płn-wsch.



7. Wejście boczne w elewacji płn-wsch.



8. Opracowanie otworu okiennego elewacji płn-wschodniej.

Wkładkę założył: Lidia Kozłowska, II 2000 r.  
(imię, nazwisko, data)

Miejsce przechowywania negatywów: BDZ w Szczecinie





9. Fragment elew. frontowej – płycina podokienna w bocznym ryzalicie.

10. Elewacja południowo-wschodnia.



11. Fragment elewacji płd-zachodniej.

12. Opracowanie okien przyziemia w elew. płd-zach.





1. Miejscowość.....C.H.O.J.N.A.....	4. Obiekt (nazwa jak w karcie) URZĄD POWIATOWY, OB. BUDYNEK STRAŻY GRANICZNEJ	5. Zawartość wkładki (nazwa materiału uzupełniającego) 5 fotografii; cd. opisu
2. Gmina.....Chojna.....		
3. Województwo.....zachodniopomorskie.....		



13. Ryzalit bocznej klatki sch.,  
skrzydło zachodnie budynku.



14. Ryzalit głównej klatki sch.,  
skrzydło wschodnie budynku.



15. Wnętrze, hall poprzedzający  
główną klatkę schodową.

Wkładkę założył: Lidia Kozłowska, II 2000 r.  
(imię, nazwisko, data)

Miejsce przechowywania negatywów: BDZ w Sz-nie





16. Reprezentacyjna klatka schodowa.



17. Triada arkad zamykająca reprezentacyjną klatkę schodową.

dostawiony parterowy portyk kolumnowy, zwieńczony tarasem. Boczny, dwukondygnacyjny, płytki ryzalit wschodni przy elewacji płn-zach. nakryty dachem naczółkowym. Od strony dziedzińca do elewacji dobudowane dwukondygnacyjne, owalne ryzality, zwieńczone dachami: trzyspadowym (klatka gł. w skrzydle wschodnim), pięciospadowym (klatka boczna w skrzydle zachodnim); boczny, płytki, dwukondygnacyjny ryzalit skrzydła zachodniego zwieńczony dachem naczółkowym. Naroża ryzalitów i wierzchołki szczytów w elewacji płn-wsch. i płn-zach. wieńczą sterczyny i obeliski. Do elewacji płd-wsch. (skrzydło wsch.) dostawiona wspólnie parterowa bryła o płaskim dachu.

Elewacje - Fasada - płn-wsch., 11-osioła. Cokół z różnobarwnych ciosanych kamieni granitowych, przeputy ceglanymi otworami okiennymi, zwieńczonymi łukiem odcinkowym; obramienia w kolorze białym; naroża ryzalitów w partii cokołowej boniowane płytami piaskowca. Wyższe partie elewacji opracowane w cegle klinkierowej o wątku główkowym. Podziały poziome gzymsem cokołowym, pasa-

cd. opisu - ( Biuro Przepustek ) o rzucie prostokątnym, nie połączony komunikacyjnie z głównym gmachem. Układ pomieszczeń dwutraktowy, z wewnętrznym korytarzem, przebiegającym przez całą długość budynku. Wejście gł. umieszczone na osi środkowej fasady; za sienią i reprezentacyjnym hallem, stanowiącym odcinek wewnętrznego korytarza, w owalnym ryzalicie umieszczona jest reprezentacyjna klatka schodowa, łącząca kondygnacje od piwnicy do I piętra. Dwie boczne klatki znajdują się w skrzydle zachodnim, w trakcie od strony dziedzińca: owalna, łącząca wszystkie kondygnacje oraz umieszczona w prostokątnym, bocznym ryzalicie klatka pomocnicza, łącząca piwnicę z parterem. Klatki schodowe dostępne z wewn. korytarza oraz z zewnątrz, od strony dziedzińca. Do budynku prowadzi także wejście boczne, umieszczone w płn. ryzalicie fasady.

Bryła - Budynek podpiwniczony, na wysokim cokole, dwukondygnacyjny z użytkowym poddaszem. Oba skrzydła oraz południowy człon skrzydła wschodniego, wyznaczony ryzalitami bocznymi w elew. frontowej i płd-zach., nakryte dachami czterospadowymi. Boczne, płytkie ryzality dwukondygnacyjne elewacji frontowej, zwieńczone trójkątnymi szczytami i nakryte dwuspadowo; płn. narożnik fasady wypełnia parterowy ryzalit, zwieńczony tarasem. Do środka elewacji



1. Miejscowość <u>CHOJNA</u>	4. Obiekt (nazwa jak w karcie) <u>URZĄD POWIATOWY, OB. BUDYNEK STRAŻY GRANICZNEJ</u>	5. Zawartość wkładki (nazwa materiału uzupełniającego)  <u>4 fotografie; cd. opisu</u>
2. Gmina <u>Chojna</u>		
3. Województwo <u>zachodniopomorskie</u>		



18. Balustrada reprezentacyjnej klatki sch.



19. Wieżba dachowa.

cd. opisu – mi pod i nadokiennymi parteru i piętra, gzymsem koronującym, podtrzymywanym przez kroksztyny. Otwory okienne parteru zwieńczone łukiem odcinkowym, w szerokich, uszakowatych opaskach ze zwornikiem; otwory piętra w prostokątnych, uszakowatych obramieniach zwieńczonych trójkątnymi frontonikami. Pięcioosiowa, środkowa część budynku flankowana płytkimi ryzalitami: trójosiowym od str. pld. i jednoosiowym od str. pñ., zwieńczonymi trójkątnymi, dwuosiowymi, dwupoziomowymi szczytami o wierzchołkach zaakcentowanych sterczynami. Na piętrze ryzalitu południowego umieszczone centralnie obszerne, półkoliście zwieńczone okno, pod którym, w płycinie podzielonej pilastrami na trzy pola, umieszczono: w środku kartusz, zwieńczony muszlą, w otoczeniu liści dębu, obwiedziony orn. zwiżanym; pola boczne ozdabia orn. okuciowy i roślinny (liście akantu). Wejście gł. zaakcentowane niewielkim, parterowym, jednoosiowym portykiem kolumnowym, zwieńczonym tarasem, o balustradzie w formie pilastrów flankujących płycinę wypełnioną rzędem kół; nad półkolistą arkadą umieszczony kartusz, flankowany girlandami kwiatów. Do dwóch osi od pñ. dostawiony parterowy ryzalit z wejściem bocznym w osi narożnej, zwieńczony tarasem o ażurowej balustradzie, której naroża wieńczą wazony.

Elewacja pñ-zach. – 7-osiowa, z płytkim, jednoosiowym ryzalitem bocznym od str. pñ., zaakcentowanym większymi oknami, zwieńczonym dwuosiowym szczytem flankowanym obeliskami.

Wkładkę założył: Lidia Kozłowska, II 2000 r.  
(imię, nazwisko, data)

Miejsce przechowywania negatywów: BDZ w Szczecinie





20. Więźba dachowa.



21. Boczna klatka sch. w owalnym ryzalicie.

przepruta triadą arkad wspartych na parze tokańskich kolumn i na ścianach, otwarta na reprezentacyjną klatkę sch., umieszczoną w owalnym ryzalicie. Na piętrze klatkę kończy podobna triada arkad. We wnętrzu nie zachowały się elementy dekoracyjne. Komunikacja międzykondygnacyjna klatką reprezentacyjną oraz dwiema bocznymi klatkami umieszczonymi w zachodnim skrzydle budynku, od str. dziedzica.

Wyposażenie – Z okresu budowy obiektu – XIX/XX w. – zachowany wystrój architektoniczny elewacji półn-wsch. i półn-zach., reprezentacyjna klatka sch., wystrój architektoniczny hallu.

Instalacje – Elektryczna, wodna, kanalizacyjna, co., odgromowa, telefoniczna.

Detal architektoniczny opracowany analogicznie do fasady: podziały poziome, opr. cokołu oraz lica elewacji; jedynie ponad oknami piętra – zamiast zwieńczenia trójkątnymi naczółkami – zastosowano zwieńczenie z ozdobnie wkomponowanych kamieni, imitujących łuk ze zwornikiem.

Elewacja półd-zach. – W skrzydle zach. 4-osiowa, w skrzydle wsch. 6-osiowa. Cokoł opracowany jw. Podziały poziome gzymsem cokołowym oraz ceglany pas podokienny piętra, gzymsem koronacyjnym wspartym na ceglanych kroksztynach. Okna bez opasek, o wykroju łukiem odcinkowym. W skrzydle wsch. półkoliście zwieńczony otwór piętra w owalnym ryzalicie klatki sch., jak i zamurowany otwór piętra w ryzalicie bocznym. Lico elewacji oprac. w wątku krzyżowym; owalne ściany ryzalitu w wątku główkowym. Elewacja półd-wsch. – W skrzydle zach. 5-osiowa, w skrzydle wsch. 3-osiowa. Detal architekt. oraz lico opracowane analogicznie do elew. półd-zach. W skrzydle wsch. na piętrze po bokach umieszczone dwa półkoliście zwieńczone otwory (jeden zamurowany).

Wnętrze – Układ wnętrz dwutraktowy z korytarzem wewnętrznym biegnącym przez całą długość budynku. Wejście gł. ze środka elewacji frontowej do sieni, skomunikowanej z reprezentacyjnym hallem, stanowiącym odcinek wewnętrznego korytarza. Hall oraz flankujące go pomieszczenia nakryte sklepieniem krzyżowym. Tylńa ściana hallu