

1. Obiekt

DOM MIESZKALNY, OB. PORADNIA PSYCHOLOGICZNO-PEDAGOGICZNA

2. Czas powstania

XIX/XX w.

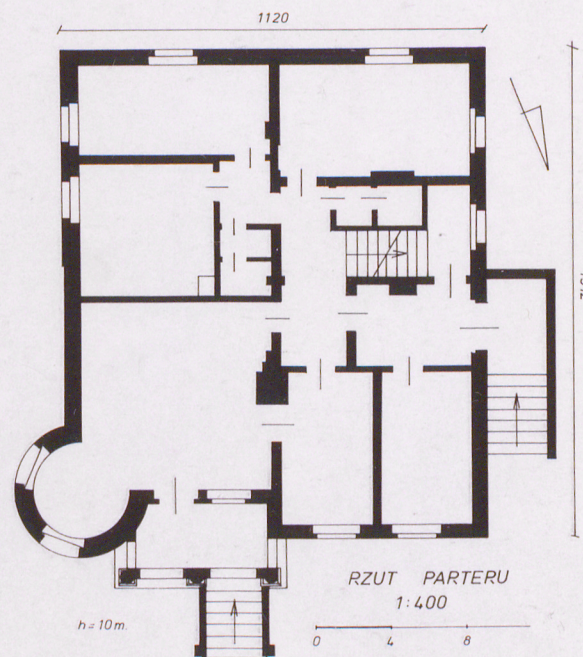
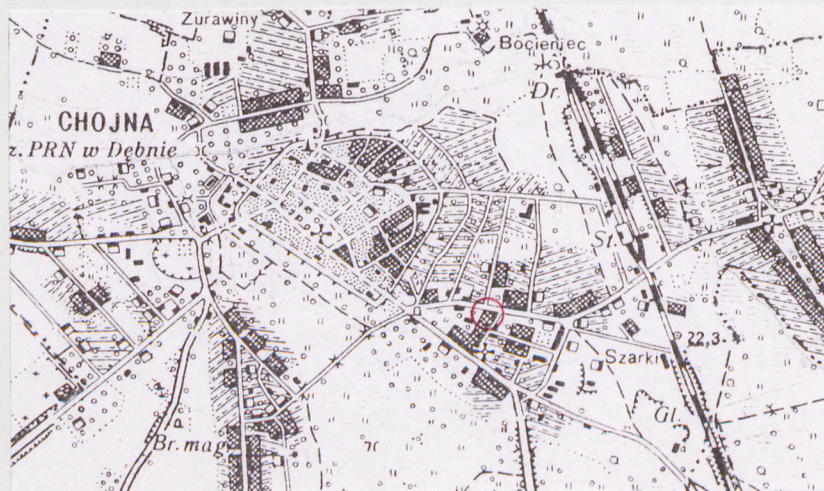
3. Miejscowość

CHOJNA

11. Zdjęcia, rzut, przekrój, sytuacja, orientacja



1. Elewacja północna - frontowa.



4. Adres ul. Jagiellońska 10
74-125 Chojna

nr hipoteczny
lub. ewid. gruntów dz. nr 201/3

5. Przynależność administracyjna

województwo zachodniopomorskie
pow. Gryficki
gmina Chojna

6. Poprzednie nazwy miejscowości

Königsberg Nm /do 1945 r./

7. Przynależność administracyjna
przed 1 VI 1975

województwo szczecińskie

powiat Chojna

8. Właściciel i jego adres Skarb Państwa; wła-
dający: Starostwo Powiatowe, ul.
Sprzymierzonych 9, 74-100 Gryfino

9. Użytkownik i jego adres Poradnia psycholo-
giczno-pedagogiczna, ul. Jagiel-
lońska 10, 74-125 Chojna

10. Rejestr zabytków

Nr data

12. Autorzy, historia obiektu, określenie stylu

W okresie średniowiecza do rozwoju osady przyczyniło się jej dogodne położenie na skrzyżowaniu szlaków handlowych, wiodących z Poznania do Magdeburga i z Meklemburgii do Wielkopolski. Chojna uzyskała prawa miejskie w roku 1255. W II poł. XIII w. należała do margrabiów brandenburskich, a w l. 1402-1452 do zakonu krzyżackiego. Na przełomie XIII i XIV w. wzniesiono mury miejskie, w obrębie których znajdowały się m.in.: kościół NMP, kościół i zabudowania klasztorne augustianów oraz ratusz. Od XV do XVIII w. Chojna była jednym z ważniejszych miast Nowej Marchii. W l. 1809-15 była siedzibą władz regencji, później władz powiatowych. Pod koniec XIX w. nastąpiło znaczne ożywienie gospodarcze wraz z przeprowadzeniem w 1876 r. pierwszej linii kolejowej do Kostrzyna a w 1877 r. do Gryfina i Szczecina. Nastąpił wzmożony ruch budowlany. Na przełomie XIX i XX w., przy ulicy Jagiellońskiej 10, na parceli narożnej, w miejscu skrzyżowania z ul. Roosevelta, wzniesiony został dom mieszkalny nieznanego autorstwa. Budynek nie prezentuje wyrazistych cech stylowych. W ukształtowaniu bryły (zastosowanie narożnej wieży) oraz dekoracji elewacji wykorzystano skromne motywy neorenesansowe. Po II wojnie św. nastąpiła zmiana przeznaczenia obiektu na siedzibę MO; następnie budynek przekazano Wydziałowi Oświaty i Wychowania. Od 1990 r., po przeprowadzeniu remontu kapitalnego (1987-89) w budynku mieścił się Zespół Ekonomiczno-Administracyjny Szkół. Od 1998 r. obiektem zarządza Poradnia Psychologiczno-Pedagogiczna w Chojnie.

13. Opis (sytuacja, materiał i konstrukcja, rzut, bryła, elewacje, wnętrza, wyposażenie, instalacje)

Sytuacja - Budynek usytuowany na półd-wsch. od okolonego murami obronnymi średniowiecznego miasta; przy zbiegu ulicy Jagiellońskiej (biegnącej równoleżnikowo a następnie w kierunku półn-wsch. do Barnkowa) z ulicą Roosevelta (o przebiegu z półn-wschodu na półd-zachód); frontem (półn.) zwrócony w stronę ul. Jagiellońskiej. Parcela, o nawierzchni trawiastej, ograniczona niskim murkiem. Na półd-zach. od obiektu, w obrębie działki, usytuowany jest murowany garaż. W sąsiedztwie budynku znajdują się wolnostojące: Poczta (od półd.), budynek Policji (od półd-wsch., po drugiej stronie ul. Roosevelta), pawilon handlowy (od półn., przy ul. Jagiellońskiej), Urząd Miasta (od zach.).

Materiał - Fundamenty nie badane z powodu braku dostępu. Ściany murowane z cegły pełnej spojonej zaprawą cem-wap. Ściany działowe z cegły dziurawki. Ściany piętra i poddasza częściowo o konstrukcji ryglowej. Tynki zewn. z mieszanki krzeszowickiej, droбноziarnistej. Tynki wewn. cem-wap. i wap., gładkie, pomalowane białą i kremową farbą emulsyjną, lamperie kremową farbą olejną. Strop w piwnicy ceramiczny, odcinkowy, ułożony na dwuteowych belkach stalowych, rozstawionych co 1,10-1,25 m.; grubość stropu 30 cm. Strop portyku frontowego ceramiczny, odcinkowy, na dwuteownikach stalowych. Nad parterem wtórny strop z płyt WPS. Nad piętrem drewniany, ze ślepym pułapem, izolowany wtórnie styropianem i wełną mineralną, z drewnianą podsufitką. Nad poddaszem stropy belkowe, ocieplane wtórnie wełną min., z drewnianą podsufitką. Wszystkie stropy otynkowane. Poddasze zabudowane; więźba dachowa drewniana, odsłonięta fragmentarycznie, o konstrukcji krokwiowej, z więzarami płatwiowo-kleszczowymi ze stolcami. Dachy o konstrukcji drewnianej, pokryte dachówką ceramiczną zakładkową. Posadzki betonowe, pokryte linoleum i wykładziną dywanową; w portyku terakotowa. Schody zewn. betonowe, jednobiegowe; balustrady murowane, otynkowane. Klatka schodowa drewniana, dwubiegowa, powrotna, z drewnianą, słupkową balustradą; bieg prowadzący do piwnicy betonowy, z metalową poręczą umocowaną do ściany. Drzwi zewn. półn. drewniane, płycinowe, jednoskrzydłowe; drzwi zach. płycinowe, dwuskrzydłowe, z prostokątnym nadświetłem. Drzwi wewn. płycinowe, jednoskrzydłowe oraz wtórne, płytowe, pełne i szklone, jednoskrzydłowe. Okna drewniane, skrzynkowe, krzyżowe, skrzydła nadświetlenia o wewnętrznych podziałach krzyżowych. Część okien piętra i poddasza jednoskrzydłowych, wielopodziałowych.

Rzut - Rzut w kształcie prostokąta, o nieregularnej ścianie północnej (frontowej), z bocznym, prostokątnym ryzalitem zachodnim, środkowej partii poprzedzonej murowanym, prostokątnym portykiem oraz okrągłą wieżą narożną półn-wschodnią. Układ wnętrza pierwotnie prawdopodobnie dwutraktowy (trakty: wsch. i zach.), obecnie o licznych podziałach wewnętrznych, zwłaszcza w południowej części budynku. Wejście główne od frontu, do narożnego pomieszczenia półn-wsch. Wejście boczne w środku elewacji zachodniej, do sieni, zajmującej 2/3 głębokości traktu. Do półd. ściany sieni przylega dwubiegowa klatka schodowa łącząca wszystkie kondygnacje. W obu traktach wtórnie wprowadzone odcinki wewnętrznych korytarzy.

Bryła - Budynek podpiwniczony, dwukondygnacyjny z użytkowym poddaszem. Bryła rozczłonkowana. Zachodnia jej część, zaakcentowana w fasadzie ryzalitem bocznym, przykryta wysokim dachem naczółkowym, kalenicowym; we wschodniej części budynku znaczne różnicowanie przekryć dachowych: bryła półn-wsch. nakryta dachem dwuspadowym, półn-wschodni narożnik budynku akcentuje okrągłą, trzykondygnacyjną wieżę, przykrytą dachem ośmio-

<p>14. Kubatura</p> <p>1799,8 m³</p>	<p>15. Powierzchnia użytkowa</p> <p>450 m²</p>	<p>16. Przeznaczenie pierwotne</p> <p>dom mieszkalny</p>	<p>17. Użytkowanie obecne</p> <p>poradnia psychologiczno-pedagogiczna</p>
<p>18. Prace budowlane i konserwatorskie, ich przebieg i dokumentacja (po 1945 r.)</p> <p>Po 1945 r. – adaptacja budynku dla potrzeb komisariatu MO. 1987–89 – Remont kapitalny. Inwestor: Rejonowe Przeds. Gospodarki Komunalnej i Mieszkaniowej, ul. Jagiellońska 14. Adaptacja dla potrzeb ZEAS Miasta i Gminy w Chojnie oraz Inspektora Oświaty i Wych. Rozbiórka drewnianych stropów ze ślepym pułapem nad parterem i położenie płyt WPS. Nad piętrem i poddaszem ocieplenie wełną mineralną i styropianem stropów drewn., wymiana drewn. podsufitki. Wykonanie ścianek działowych z dziurawki. Wymiana posadzek. Wykonanie nowych instalacji. Wymiana tynków. Pokrycie dachowe wymienione w 50%. Izolowanie połaci dachowych wełną min. i płytami suchego tynku. Remont klatki schodowej; wymiana stopni biegów z parteru na I piętro. Przywrócenie pierwotnych osi okiennych w elewacjach: wsch. i płd. Przekucie wejść do kanałów wentylacyjnych. Wymiana stolarki drzwiowej. Remont stolarki okiennej i założenie kilku nowych okien. Demontaż krat w oknach. Oczyszczenie elementów ryglowych ścian zewnętrznych z farby olejnej i impregnacja na kolor c. brązu. Położenie tynków zewn. z mieszanki krzeszowickiej drobnoziarnistej.</p>		<p>19. Stan zachowania (fundamenty, ściany zewnętrzne, ściany wewnętrzne, sklepienia, stropy, konstrukcje dachowe, pokrycie dachu, wyposażenie i instalacje)</p> <p>Wilgoć na ścianach piwnic; odpadające, zawilgocone tynki.</p>	
<p>20. Najpilniejsze postulaty konserwatorskie</p> <p>Założenie izolacji przeciwwilgociowej.</p>			

21. Akta archiwalne i źródła ikonograficzne (rodzaj, numer i miejsce przechowywania)

Mapa 1:25000 z 1892 r. (wyd. 1919 r.), w: BDZ w Szczecinie.

Widokówki sprzed 1945 r., w: Bibliotece Publicznej w Chojnie.

22. Bibliografia

H.Berghaus, Landbuch der Mark Brandenburg, bd III, Brandenburg 1856.

A.Roikówna, Katalog zabytkowej zabudowy miasta Chojna, woj. szczecińskie, mpis w:BDZ w Szczecinie.

Z dziejów ziemi chojeńskiej, J.Stanielewicz, Z dziejów powiatu chojeńskiego w l. 1800-1939, Sz-n 1969, s. 119-150.

Studia urbanistyczne do planu zagospodarowania przestrzennego miasta, oprac. E.Lucas, Sz-n 1964.

Dokumentacja techniczna u użytkownika.

23. Uwagi różne

Nr ind. dok. konse 6020/94 Reg.Nr 66.594-66.602

24. Opracowanie karty ewidencyjnej

tekst mgr Lidia Kozłowska, XI 1999 r. *Lidia Kozłowska*
imię, nazwisko, data, podpis

plany, rysunki mgr Lidia Kozłowska, XI 1999 r. *Lidia Kozłowska*
imię, nazwisko, data, podpis

zdjęcia fotogr. mgr Lidia Kozłowska, VIII 1999 r. *Lidia Kozłowska*
imię, nazwisko, data, podpis

miejsce przechowywania negatywów BDZ w Sz-nie

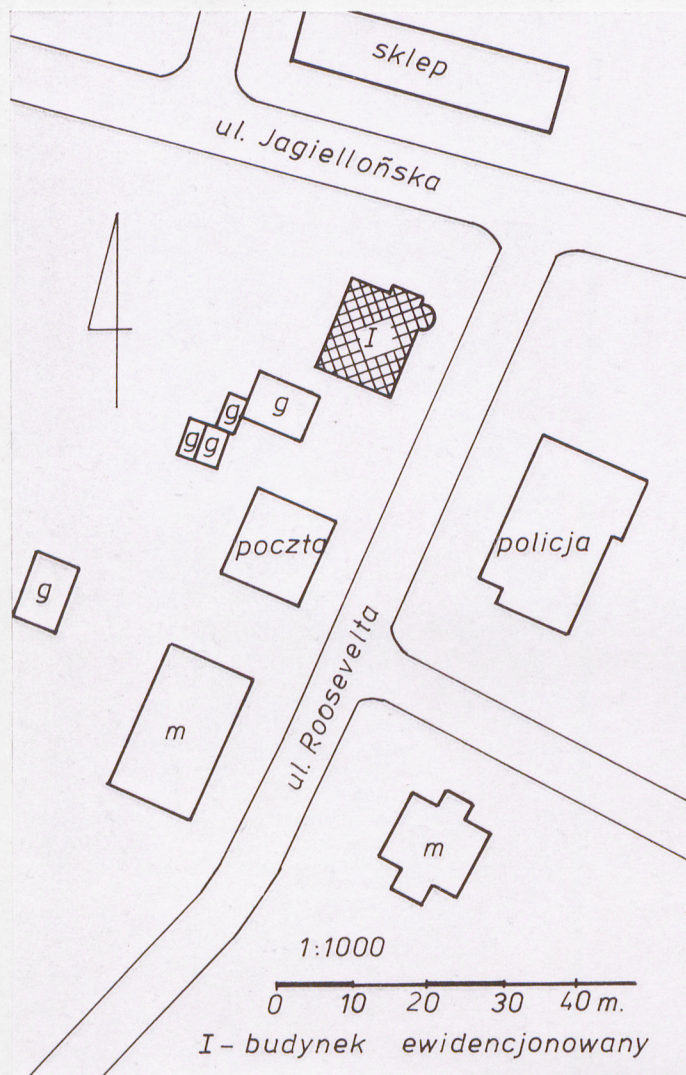
KARTA PO WYPEŁNIENIU PODLEGA OCHRONIE NA PODSTAWIE PRZEPISÓW PRAWA AUTORSKIEGO

25. Adnotacje o inspekcjach, informacje o zmianach (daty, imiona i nazwiska wypełniających)

26. Załączniki

2 wkładki

1. Miejscowość..... <u>CHOJNA</u>	4. Obiekt (nazwa jak w karcie) DOM MIESZKALNY, OB. PORADNIA PSYCHOLOGICZNO-PEDAGOGICZNA	5. Zawartość wkładki (nazwa materiału uzupełniającego) plan sytuacyjny; 5 fotografii; odb. kserograf. mapy 1:25000 z 1892 r. (wyd. 1919)
2. Gmina..... <u>Chojna</u>		
3. Województwo..... <u>zachodniopomorskie</u>		



2. Widok od strony półn-wsch.



3. Elewacja zachodnia.

Wkładkę założył: L. Kozłowska, XI 1999 r.
(imię, nazwisko, data)

Miejsce przechowywania negatywów: BDZ w Szczecinie



4. Elewacja zachodnia.

5. Elewacja wschodnia.



6. Otwór okienny.



1. Miejscowość.....C H O J N A.....	4. Obiekt (nazwa jak w karcie)	5. Zawartość wkładki (nazwa materiału uzupełniającego)
2. Gmina.....Chojna.....	DOM MIESZKALNY, OB. PORADNIA PSYCHOLOGICZNO-PEDAGOGICZNA	2 fotografie; cd. opisu
3. Województwo.....zachodniopomorskie.....		



7. Portyk w elewacji frontowej.



8. Klatka schodowa.

cd. opisu - ośmospadowym, ostrosłupowym; płd-wsch. część budynku przykryta mansardą. Do środka elewacji frontowej przylega parterowy portyk ujmujący wejście główne, zwieńczony tarasem, poprzedzony jednobiegowymi schodami. Przy elewacji zachodniej jednobiegowe schody.

Elewacje - Opracowane w drobnoziarnistym tynku koloru szarego i białego; cokół wyodrębniony grubszą warstwą zaprawy.
Elewacja płn. (frontowa) - Pięcioosiowa. Dominantę stanowi trzykondygnacyjna, jednoosiowa wieża narożna, płn-wschodnia, nakryta ostrosłupowym dachem o podstawie ośmiobocznej; jej trzecią kondygnacją o konstrukcji ryglowej, z dekoracyjnie wyodrębnionymi elem. drewnianymi. Środek elewacji, dwuosiowy, mieszczący wejście, poprzedzony arkadowym, dwuosiowym portykiem zwieńczonym tarasem, ograniczonym murem, pełną balustradą. Trójkątny szczyt o dekoracyjnie zaakcentowanych pionowych ryglach. Zachodnia, dwuosiowa część elewacji, opracowana w formie płytkiego ryzalitu bocznego, o dekoracyjnie wyodrębnionych drewn. ryglach na poziomie I piętra.
Elewacja wsch. - Pięcioosiowa. Południowa, dwuosiowa część elewacji wyodrębniona płytkim ryzalitem pozornym; ściana I piętra, dwuosiowa, o dekoracyjnie wyodrębnionych ryglach. W płn. części elewacji

Wkładkę założył: L.Kozłowska, XI 1999 r.
(imię, nazwisko, data)

Miejsce przechowywania negatywów: BDZ w Szczecinie

Ściana przepruta parą okien na poziomie I piętra. W płn-wsch. narożu dominująca trzykondygnacyjna wieża opracowana analogicznie do płn. elewacji.

Elewacja zach. - Czterosiowa. Boczne wejście poprzedzone jednobiegowymi schodami.

Elewacja pld. - Dwuosiowa. Okna umieszczone na parterze.

Wnętrze - Pierwotnie prawdopodobnie o układzie dwutraktowym, obecnie po adaptacjach obiektu dla potrzeb budynku biurowego, służącego kilku użytkownikom, wprowadzono wtórne wewnętrzne podziały. Wejście główne umieszczone w podcieniu portyku frontowego, prowadzące do narożnego, płn-wsch. pokoju obecnie nie użytkowane. Wejście boczne ze środka elew. zachodniej do niewielkiej sieni, za którą znajduje się odcinek korytarza wewnętrznego wydzielonego z zachodniego traktu. Z korytarza wejście na klatkę sch., przylegającą do sieni od południa. Z południowego odcinka traktu wschodniego wydzielony wtórnie korytarz wewn.

" Wyposażenie - Drewniana klatka sch.; drzwi wewn. płycinowe z sieni do piwnicy; część stolarki okiennej - XIX/XX w.

Instalacje - Elektryczna; wodna, kanalizacyjna, co., telefoniczna, odgromowa.