

1. Obiekt

DOM MIESZKALNY (KAMIENICA)

2. Czas powstania

XIX/XX w.

3. Miejscowość

CHOJNA  
SZCZECIŃSKA

4. Adres

ul. Jagiellońska 9  
74-125 Chojna

nr hipoteczny

5. Przynależność administracyjna

szczecińskie

województwo

Chojna

gmina

gm. GRYFICKI

6. Poprzednie nazwy miejscowości

Königsberg

7. Przynależność administracyjna

przed 1 VI 1975

województwo

szczecińskie

powiat

Chojna

8. Właściciel i jego adres

Urząd Miasta i Gminy  
Zakł. Gosp. Komun. i Mieszk.  
ul. Słowiańska 1

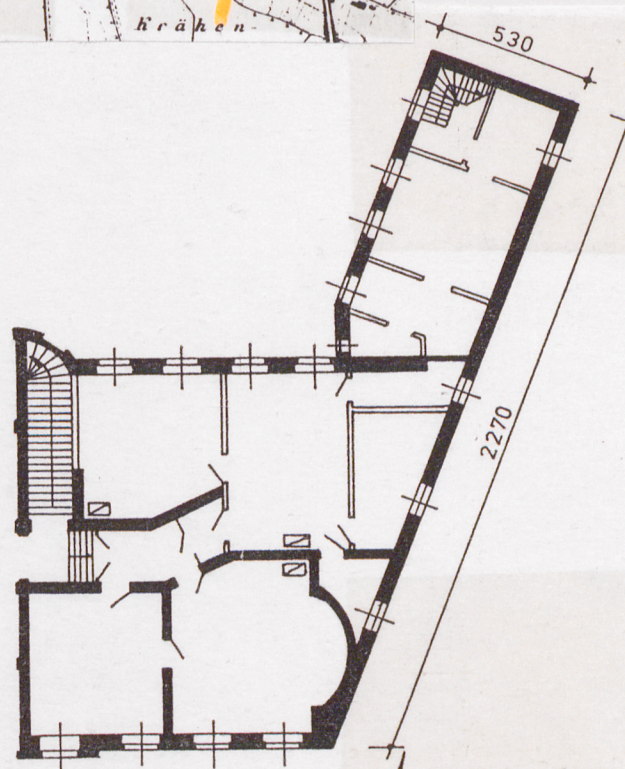
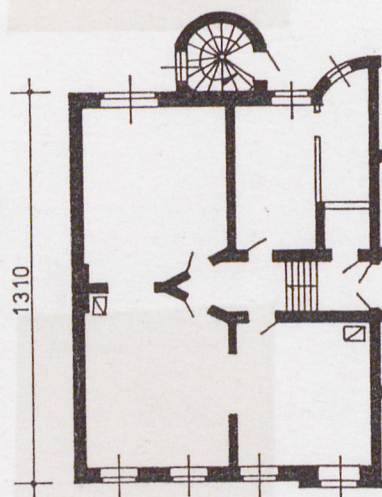
9. Użytkownik i jego adres

74-125 Chojna Szcz.  
16 rodzin  
ul. Jagiellońska 9  
74-125 Chojna Szczecińska

10. Rejestr zabytków

Nr

A-13021 data 11.06.1997



2380

0 2 4 6 m



sytuacja

Inwentaryzowana kamienica znajduje się w południowo-wschodniej części Chojny, w obrębie powstałej w XIX w. (na bazie kolonii mieszkalnej przy folwarku Lindenhof) dzielnicy miasta. Budynek ten wybudowany jest po północnej stronie ul. Jagiellońskiej, w odległości ca 45 m na zachód od skrzyżowania z ul. B. Prusa i ca 35 m na północno-wschód od skrzyżowania z ul. T. Kościuszki. Od strony zachodniej kamienica styka się ścianą szczytową z niewielkim, jednokondygnacyjnym budynkiem usługowo-mieszkalnym, a od strony wschodniej sąsiaduje z niewielkim terenem zielonym (zespół kasztanowców) położonym na obrzeżach miejskiego amfiteatru. Po przeciwległej stronie ul. Jagiellońskiej niewielki park. W obrębie podwórza (pierwotnie wybrukowanego tzw. kocimi łbami) kilka niewielkich budynków gospodarczych o charakterze składowym i szop; w głbie parceli niewielkie ogródki kwiatowo-warzywne lokatorów, ogrodzone drewnianymi płotami sztachetowymi.

Materiał, technika, konstrukcja

Posadowienie - opierając się na "Technicznych badaniach podłoża gruntowego" wykonanych w listopadzie 1984 r. oraz "Orzeczeniu technicznym i inwentaryzacji konstrukcji" z tegoż roku stwierdza się że budynek osadzony jest na różnych poziomach, na ławach fundamentowych z kamienia i cegły ceramicznej. Zagłębienie ław w grunt sięga poziomu 65 - 100 cm poniżej posadzki piwnicy. Fragmenty ław kamiennych widoczne od strony wnętrza pomieszczeń piwnicy. Podmurówka, tworząca cokół obiektu, murowana ze standardowej cegły ceramicznej na zaprawie wapienno-cementowej i wyprawiona gładkim tynkiem wapienno-cementowym (w elewacji frontowej pomalowanym farbą emulsyjną w kolorze brunatnym). Cokół fasady (wysokość ca 50 - 60 cm) zwieńczony jest prostym, nadwieszonym gzymssem; wysokość cokołu elewacji północnej i północno-zachodniej do 200 cm ponad poziom gruntu.

Ściany obwodowe murowane z cegły ceramicznej na zaprawie wapiennej; wiązania muru wozówkowo-główkowe, krzyżowe. Zewnętrzne powierzchnie ścian obwodowych wyprawione są gładko zacieranymi tynkami wapienno-cementowymi, utrzymanymi w tonacjach naturalnej szarości (elewacja północna i północno-zachodnia oficyny) lub malowanymi farbami wapienno-emulsyjnymi (fasada) w ko-

c. d. wkładka nr 1

Opisywany budynek wzniesiony został najprawdopodobniej na przełomie XIX i XX w. Brak zachowanych dokumentów nadzoru budowlanego (Baupolizei) sprzed 1945 r., odnoszących się do Chojny uniemożliwia odtworzenie dziejów budynku do II wojny światowej. Po 1945 r. w pomieszczeniach I kondygnacji działały m. in.: zakład fryzjerski, restauracja GS-owska, bank, Zespół Szkół Ekonomicznych i sklep; obecnie zaś sklep wyposażenia wnętrz "Skwarna", Zarząd Miejsko-Gminny PSL oraz towarzystwa ubezpieczeniowe Feniks, Gwarant i Polisa. W pomieszczeniach mieszkalnych początkowo - do 1954 r. - osiedleni byli Rosjanie; obecnie jest tu 16 mieszkań (łącznie z oficyną).

W sensie typologicznym opisywany obiekt to trzykondygnacyjowa kamienica czynszowa, charakteryzująca się historyzującym wystrojem fasady. W zakresie kompozycji i zastosowanych środków wyrazu obiekt ten znajduje liczne analogie w budownictwie miejskim Pomorza i Brandenburgii w okresie od końca XIX do początków XX w.



<p>14. Kubatura</p> <p>ca 1520 m<sup>2</sup></p>	<p>15. Powierzchnia użytkowa</p> <p>ca 6150 m<sup>3</sup></p>	<p>16. Przeznaczenie pierwotne</p> <p>wielorodzinny budynek mieszkalny</p>	<p>17. Użytkowanie obecne</p> <p>wielorodzinny budynek mieszkalny</p>
<p>18. Prace budowlane i konserwatorskie, ich przebieg i dokumentacja</p> <p>Wg informacji uzyskanych od mieszkańców budynku w obiekcie po II wojnie światowej nie prowadzono poważniejszych prac remontowo-budowlanych; przy okazji świąt państwowych kilkakrotnie odmalowana była fasada. W 1996 r. pierwotne pokrycie dachu kamienicy z łupka zastąpiono blachą.</p>		<p>19. Stan zachowania (fundamenty, ściany zewnętrzne, ściany wewnętrzne, sklepienia, stropy, konstrukcje dachowe, pokrycie dachu, wyposażenie i instalacje)</p> <p>Obiekt ogólnie zaniedbany. W ścianach budynku (zwłaszcza w w obrębie oficyny) widoczne spękania. Ubytki w murze ceglanym w części nadproży otworów okiennych. Złuszczenia i zabrudzenia tynków. Dolne fragmenty ścian częściowo zawilgocone. Drobne uszkodzenia mechaniczne stolarki okiennej; braki w stolarce drzwiowej (w tym bramy frontowej). Zły stan techniczny schodów. Podłoga poddasza silnie spróchniała.</p>	
		<p>20. Najpilniejsze postulaty konserwatorskie</p> <p>Z uwagi na stan zachowania zabudowy Chojny sprzed 1945 r. oraz walory kulturowe opisywanej kamienicy postuluje się wpisanie tego obiektu do rejestru zabytków. Zaleca się zachowanie bryły korpusu głównego (kwestia zachowania oficyny jest sprawą otwartą) oraz kompozycji architektonicznej fasady. Pożądany re-</p> <p><u>c. d. wkładka nr 5</u></p>	



21. Akta archiwalne (rodzaj akt, numer i miejsce przechowywania)

22. Biblioteka

23. Źródła ikonograficzne i fotografia (rodzaj, miejsce przechowywania, sygnatury)

Reprodukcja mapy topograficznej miasta z lat 90-tych XIX w. wg negatywu z Prac. Fot. PKZ Szczecin

24. Uwagi różne

Nr ins. dok. kon. 375/97 Neg. Nr 53.242-53.261

25. Opracował

tekst mgr Cezary Nowakowski, BSiDK Szczecin, maj 1997 r.

imię, nazwisko, data, podpis

plany, rysunki mgr Waldemar Witek, BSiDK Szczecin, maj 1997 r.

imię, nazwisko, data, podpis

zdjęcia fotogr. mgr Waldemar Witek, BSiDK Szczecin, maj 1997r.

imię, nazwisko, data, podpis

miejsce przechowywania negatywów BDZ Szczecin

KARTA PO WYPEŁNIENIU PODLEGA OCHRONIE NA PODSTAWIE PRZEPISÓW PRAWA AUTORSKIEGO

26. Adnotacje o inspekcjach, informacje o zmianach (daty, imiona i nazwiska wypełniających)

27. Załączniki

wkładki szczegółowe - 6 szt.



1. Miejscowość C H O J N A S Z C Z E C I Ń S K A	2. Obiekt (nazwa jak w karcie) DOM MIESZKALNY (KAMIENICA)	3. Zawartość wkładki (nazwa uzupełnienia) tekst, sytuacja, fotografie
--	--	--

c. d. rubr. nr 13 - lorach : kremowy, beżowym i brązowym. Grubość ścian obwodowych ca 50 cm. Duża część podziałów wnętrza w postaci ścian ryglowych z wypełnieniem z cegły ceramicznej (zwłaszcza w północno-wschodniej części korpusu głównego i w oficynie); pozostałe ściany działowe murowane z cegły ceramicznej na zaprawie wapiennej. Sporo również podziałów wykonanych prowizorycznie z płyt paździerzowych, gipsowych lub w postaci przepierzeń z desek. Grubość ścian działowych od ca 20 do 35 cm. Ściany te wyprawione są gładkimi tynkami wapiennymi i malowane farbami wapienno-klejowymi (w klatkach schodowych lamperie z farby olejnej w kolorach zielonym lub niebieskim).

Wieżba dachowa krokwiowo-płatwiowa (płatwie pośrednie) z obustronną podporą stolcową i wzmocnieniem kleszczowym (kleszcze rozmieszczone w dwóch poziomach: poniżej płatwi pośrednich i stopowych). Co piąty koziół krokwiowy usztywniony dodatkowo długimi zastrzałami. Stojce podpór stolcowych wczopowane w podciągi belek stropowych. Stopy krokwi osadzone w płatwiach stopowych; wzmacniające je krótkie słupki i miecze wtopione są w mur ścianki kolankowej poddasza. Elementy wieżby dachowej obrobione są mechanicznie; połączenia ciesielskie wzmocnione metalowymi śrubami. Przekroje użytego do konstrukcji materiału: krokwie - 10 x 18 cm, stojce podpór stolcowych - 18 x 21 cm.

Pokrycie dachu korpusu głównego kamienicy stanowi blacha ocynkowana, malowana farbą olejną w kolorze czerwonym. Dach oficyny pod papą asfaltową, ułożoną na deskowaniu pełnym.

Okna - otwory okienne w formie stojących prostokątów (od strony wnętrza przesklepione łukowatymi nadprożami); stosunek szerokości do wysokości jak ca 1 : 2. Okna III (najwyższej) kondygnacji nieznacznie węższe i niższe od pozostałych, przy zachowanych w/w proporcji; mniejsze powierzchniowo okna przeprute są również w obrębie ryzalitów elewacji północnej. W najwyższej kondygnacji półkoliste tego ryzalitu północnego niewielkie, wąskie okienka, przesklepione ostrołukowymi nadprożami. We wtórnie przeprutych otworach okiennych w elewacji północno-wschodniej oficyny proporcje szerokości do wysokości wynoszą 2 : 3. Powierzchnia otworów okiennych dzielona jest krzyżami okiennymi: prostymi w elewacji północnej i oficynie, zdobionymi (słupki w formie żłobkowanej kolumnienki zwieńczonej kompozytową głowiczką, ślēmiona profilowane). Otwory okienne fasady ujęte są profilowanymi opaskami, wyrobionymi w tynku; w III kon-

c. d. wkładka nr 2

Wkładkę założył: mgr Cezary Nowakowski, BSiDK Szczecin, maj 1997 r.

Miejsce przechowywania negatywów: ....BDZ Szczecin.....

Wzór ODZ 1978 r.

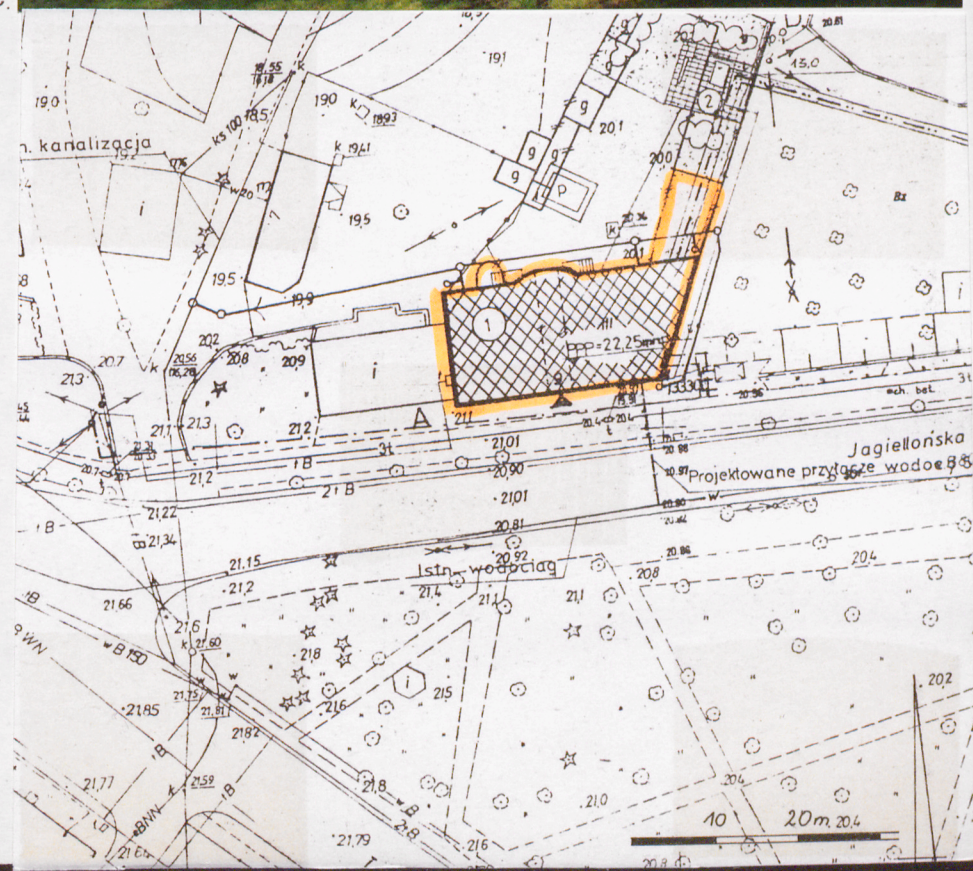




3.



2.





1. Miejscowość C H O J N A S Z C Z E C I Ń S K A	2. Obiekt (nazwa jak w karcie) DOM MIESZKALNY (KAMIENICA)	3. Zawartość wkładki (nazwa uzupełnienia) tekst, fotografie
--	--	--

c. d. rubr. nr 13 - dygnacji fasady również obramieniem architektonicznym. Okna drewniane, skrzynkowe, czteroskrzydłowe; skrzydła podślermienne mają dwukrotnie większą powierzchnię. W piwnicy dwuskrzydłowe okna krosnowe; część z nich (w elewacji północnej) zabezpieczona jest zewnętrznymi kratami metalowymi. Przestrzeń poddasza doświetlają niewielkie jednoskrzydłowe okienka krosnowe, umieszczone w obrębie ścianki kolankowej elewacji północnej.

Drzwi - prostokątne, wysokie otwory wrót przejazdu bramnego przesklepione są od strony jego wnętrza odcinkowymi nadprożami; otwór frontowy (południowy) zamykany był pierwotnie dwuskrzydłowymi - niezachowanymi dziś - wrotami, ponad nimi umieszczone jest nadświetle ujęte profilowanym listwowaniem i również profilowaną opaską wyrobioną w tynku. W środkowej części nadświetla zachował się dekoracyjny kartusz (służący do umieszczenia w nim numeru posesji); w dolnej części otworu bramnego zachowane kamienne odboje. Wewnątrz budynku stolarka drzwiowa zróżnicowana; część skrzydeł drzwiowych (tak w wejściach do mieszkań, jak i w ich wnętrzach) wtórna. Zachowane pierwotne drzwi do mieszkań są dwojakiego rodzaju: 1/ w części przypadków drzwi do dwóch sąsiednich mieszkań umieszczone są w obrębie wspólnego, szerokiego otworu przesklepionego odcinkowym nadprożem i podzielonego żłobkowanymi pilastrami; ponad skrzydłami drzwiowymi i profilowanym ślemieniem umieszczone sześciopolowe nadświetle, dzielone drewnianymi szczelinami, 2/ w pozostałych przypadkach dwuskrzydłowe, płycinowe drzwi umieszczone są w obrębie wysokich prostokątnych otworów, ujętych profilowanym listwowaniem; ponad skrzydłami drzwiowymi i profilowanymi ślemionami umieszczone trzypolowe nadświetla. Również w części mieszkań (zwłaszcza II kondygnacji) zachowały się oryginalne - najpewniej dębowe - dwuskrzydłowe drzwi płycinowe, zawieszone na zawiasach trzpieniowych. Zdwojone listwy przylgowe skrzydeł drzwiowych zdobione są żłobkowaniem. W środkowych polach skrzydeł umieszczone pseudoantaby, dekorowane rozetkami. Otwory drzwiowy ujęte płycinowymi futrynami i profilowanymi opaskami oraz zwieńczone płycinowymi supraportami (w ich obrębie koliste elementy dekoracyjne) z profilowanymi listwami gzymsowymi. Drzwi wtórne płycinowe lub klepkowe, zawieszone na zawiasach trzpieniowych.

Podłogi deskowe w pomieszczeniach mieszkalnych i w obrębie klatek schodowych; w przejeździe bramnym podłóżę wyłożone płytkami betonowymi; w piwnicy posadzka betonowa (pierwotnie ceglana); w pomieszczeniach sanitarnych posadzki betonowe lub wyłożone terakotą.

c. d. wkładka nr 3

Wkładkę założył: mgr. Cezary Nowakowski, BSiDK, Szczecin, maj 1997 r.

Miejsce przechowywania negatywów: ....BDZ, Szczecin.....

Wzór ODZ 1978 r.





4.



5.



6.



1. Miejscowość C H O J N A S Z C Z E C I Ń S K A	2. Obiekt (nazwa jak w karcie) DOM MIESZKALNY (KAMIENICA)	3. Zawartość wkładki (nazwa uzupełnienia) tekst, fotografie
--	--	--

c. d. rubr. nr 13 - Stropy drewniane belkowe z deskowym pułapem, wyprawione na gładko tynkiem wapiennym, zarzuconym na podsufitki z mat trzcinowych i bielonym farbą wapienno-klejową. W przejeździe bramnym belki wsparte zdwojonymi podciągami; przy krawędziach profilowane gzymsy. Nad piwnicą ceramiczny strop odcinkowy na belkach stalowych.

Schody prowadzące na wyższe kondygnacje drewniane, policzkowe, zabiegowe (wschodnie) lub kręcone (zachodnie), zaopatrzone w profilowane, drewniane poręcze, osadzone w balustradach z ozdobnie toczonych tralek. Podstopnie dekorowane metalowymi rozetkami. Elementy schodów malowane farbą olejną w kolorze seledynowym. Zejście do piwnicy po jednobiegowych schodach ceglanych.

Rzut

Kamienica wzniesiona jest na planie rozwartej litery L, której część zachodnią stanowi korpus główny budynku, a część wschodnią oficyna. Rozpiętość fasady w osi NEE - SWW 2380 cm; głębokość korpusu głównego w osi NNW - SSE 1310 cm. Długość północno-zachodniej ściany oficyny 1090 cm, a głębokość oficyny 530 cm. Fasada budynku, zwrócona w kierunku SSE ku ul. Jagiellońskiej 9, akcentowana na osi ryzalitem pozornym o rozpiętości 850 cm. W północnej elewacji korpusu dwa ryzality: centralny - zamknięty eliptycznie (rozpiętość 700 cm, głębokość 110 cm) i zachodni - zamknięty półokrągło (rozpiętość 300 cm, głębokość 260 cm). W osi korpusu głównego kamienicy wytyczony przejazd bramny, z którego prowadzi wejście do wschodniej klatki schodowej. Wejście do zachodniej klatki schodowej we wschodniej ścianie ryzalitu zachodniego.

Bryła

Opisywany obiekt ma formę dwóch stykających się pod kątem rozwartym graniastosłupów, z których frontowy (zachodni) nakryty jest wysokim dachem dwuspadowym, a wschodni dachem pulpitowym. Wysokość całkowita kamienicy ok. 1780 cm; stosunek wysokości ścian do wysokości dachu jak ca 3 : 1. Kamienica jest budynkiem trzykondygnacyjnym (wysokość pomieszczeń I i II kondygnacji po 340 cm, III kondygnacji ca 310 cm), w całości podpiwniczonym, posiadającym przestronne nieużytkowe poddasze.

Elewacje

Inwentaryzowany obiekt podobnie jak większość kamienic z tego okresu charakteryzuje się starannie zakomponowaną fasadą, wykazującą

c. d. wkładka nr 4

Wkładkę założył: mgr Cezary Nowakowski, BSiDK Szczecin, maj 1997 r.

Miejsce przechowywania negatywów: ...BDZ Szczecin.....

Wzór ODZ 1978 r.





7.



8.



9.



1. Miejscowość C H O J N A S Z C Z E C I Ń S K A	2. Obiekt (nazwa jak w karcie) DOM MIESZKALNY (KAMIENICA)	3. Zawartość wkładki (nazwa uzupełnienia) tekst, fotografie, spis fotografii
--	--	---

c. d. rubr. nr 13 - nawiązania do historycznych form stylowych oraz prostymi - nie mającymi detalu architektonicznego - pozostałymi elewacjami. Podziały wertykalne fasady oparte na osiowym rozmieszczeniu przepruć okiennych (9 osi), centralnie usytuowanym ryzalicie pozornym, elementach architektonicznego obramienia okien II kondygnacji ryzalitu pozornego (pary pilastrów) i opaskach (akcentowanych zróżnicowaniem kolorystycznym względem płaszczyzn ścian) oraz umieszczonych w osi bramy balkonach II i III kondygnacji (podstawy balkonów ceramiczne na belkach stalowych, balustrady pełne, murowane). W układzie horyzontalnym podziały oparte na: 1/ prostych, asywnych gzymsach międzykondygnacyjnych oraz gzymsach wieńczących cokół i koronującym ściany obwodowe; podkreślone są one zróżnicowaniem kolorystycznym, kontrastującym z płaszczyzną ścian, 2/ boniowaniu ścian I i II kondygnacji (w I kondygnacji rowkowanie boni głębsze, fasetowane), 3/ płycinach podokiennych ujętych profilowanym listwowaniem; płyciny w II kondygnacji wypełnione wklęsłą dekoracją w formie pierścienia (obręczy). Otwory okienne III kondygnacji (poza oknami ryzalitu pozornego) zwieńczone trójkątnymi, spłaszczonymi szczytami wspartymi wolutowymi konsolkami. Pierwotnie o wyrazie architektonicznym obiektu decydował również charakter stolarki okiennej i drzwiowej (skrzydła bramy są obecnie niezachowane). W pozostałych elewacjach zaakcentowane są jedynie proste, płaskie gzymsy międzykondygnacyjne oraz cokół; elewacja północna korpusu głównego urozmaicona wyżej wspomnianymi ryzalitami.

Wnętrze obiektu zachowało swe pierwotne dwu- i półtraktowe rozplanowanie, choć w części mieszkań występują również prowizoryczne podziały wtórne, wykonane z przepierzeń deskowych, płyt paździerzowych lub gipsowych. W osi poprzecznej korpusu głównego kamienicy wytyczone przedpokoje (prostopadle do przejazdu bramnego w I kondygnacji, i klatek schodowych w kondygnacjach II i III). W trakcie frontowym (południowym) pokoje dzienne, w trakcie północnym kuchnie, sypialnie i pomieszczenia sanitarne. W skrajnym pomieszczeniu wschodnim traktu frontowego zwraca uwagę elipsoidalna wnęka. W przejeździe bramnym ściany dekorowane są pilastrami. Klatki schodowe umieszczone w obrębie ryzalitów.

Instalacje: system ogniowy oparty o 5 kominów słupowych z cegły ceramicznej, wyprowadzone w linii kalenicy. Instalacja elektryczna, wodno-kanalizacyjna. Krawędzie połączy dachu zabezpieczone orynnowaniem, wykonanym z blachy ocynkowanej.

Spis fotografii: 1. Elewacja frontowa - widok od południowego-zachodu

c. d. wkładka nr 5

Wkładkę założył: mgr. Cezary Nowakowski, BSiDK Szczecin, maj 1997 r.

Miejsce przechowywania negatywów: BDZ. Szczecin.....

Wzór ODZ 1978 r.





10.



11.



12.



1. Miejscowość C H O J N A S Z C Z E C I Ń S K A	2. Obiekt (nazwa jak w karcie) DOM MIESZKALNY (KAMIENICA)	3. Zawartość wkładki (nazwa uzupełnienia) spis fotografii, fotografie
--	--	--

Spis fotografii c. d.:

- 2. Elewacja frontowa - widok od południowego-wschodu
- 3. Elewacja zachodnia
- 4. Elewacja północna
- 5. Widok oficyny od północnego- wschodu
- 6. Widok ogólny budynku od północnego-wschodu
- 7. Elewacja wschodnia
- 8. Ryzalit pozorny elewacji frontowej
- 9. Ryzalit wschodni elewacji północnej
- 10. Okno I kondygnacji elewacji południowej
- 11. Południowy otwór przejazdu bramnego
- 12. Wnętrze przejazdu bramnego
- 13. Fragment wnętrza klatki schodowej
- 14. Fragment klatki schodowej - podwójne drzwi do mieszkań
- 15. Fragment klatki schodowej - drzwi do mieszkania
- 16. Wnęka w pomieszczeniu traktu frontowego I kondygnacji
- 17. Drzwi w mieszkaniu II kondygnacji
- 18. Drzwi w mieszkaniu II kondygnacji
- 19. Fragment więźby dachowej
- 20. Fragment więźby dachowej

c. d. rubr. nr 20 - mont kapitalny (m. in. wykonanie izolacji poziomej, nowe tynki, naprawa stropów, schodów i podłóg); jego charakter i zakres winny być uzgodnione z Wojewódzkim Konserwatorem Zabytków w Szczecinie.

Wkładkę założył: mgr Cezary Nowakowski, BSiDK Szczecin, maj 1997 r.

Miejsce przechowywania negatywów: ..BDZ Szczecin.....

Wzór ODZ 1978 r.





14.



15.



16.



1. Miejscowość CHOJNA SZCZECIŃSKA	2. Obiekt (nazwa jak w karcie) DOM MIESZKALNY (KAMIENICA)	3. Zawartość wkładki (nazwa uzupełnienia) FOTOGRAFIE
---	--	---



19.



20.

Wkładkę założył: ...mgr.Cezary Nowakowski, BSiDK.Szczecin, maj 1997 r.  
Miejsce przechowywania negatywów: ....BDZ.Szczecin.....

Wzór ODZ 1978 r.





13.



17.



18.