

1. Obiekt

MURY OBRONNE -BASZTA

120/5

2. Czas powstania

1 poł. XIV,
pocz. XV w.

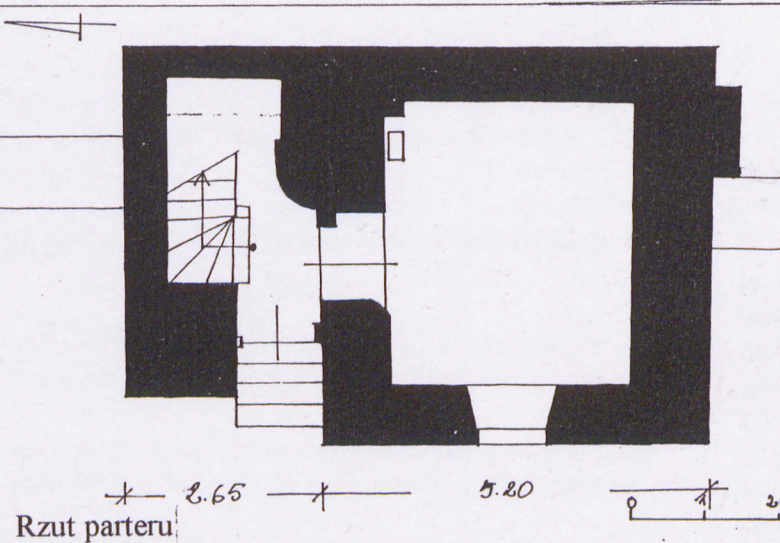
3. Miejscowość

CHOJNA

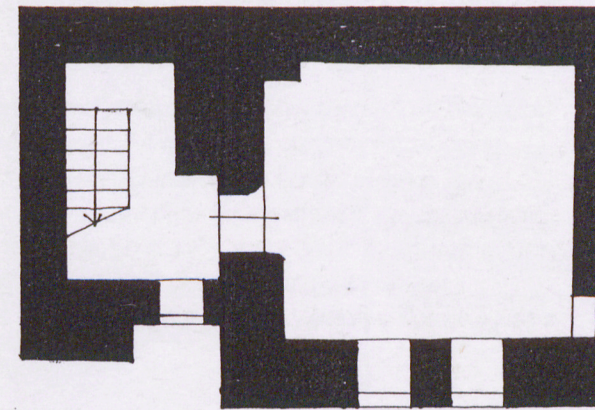
11. Zdjęcia, rzut, przekrój, sytuacja, orientacja



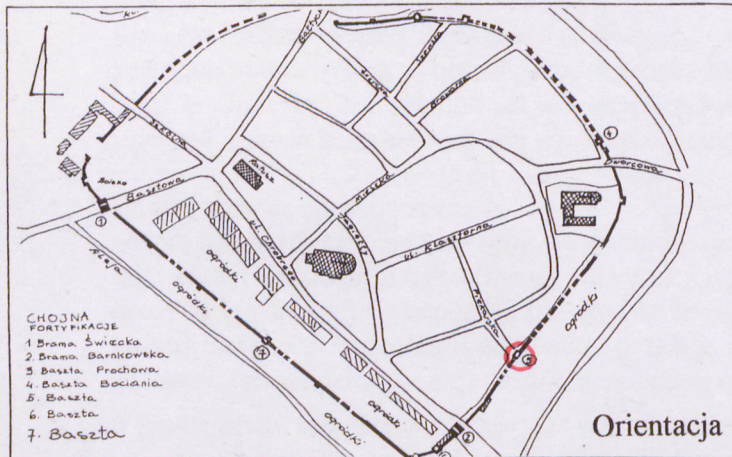
Elewacja zachodnia



Rzut parteru



Rzut I piętra



Orientacja

4. Adres

74-500 Chojna, ul. Podmurze

nr hipoteczny

5. Przynależność administracyjna

województwo Zachodniopomorskie

gmina Chojna

6. Poprzednie nazwy miejscowości

Konigsberg

7. Przynależność administracyjna
przed 1 VI 1975

województwo Szczecińskie

gmina Chojna

8. Właściciel i jego adres

Urząd Miejski w Chojnie, ul. Jagiellońska
4, 74-500 Chojna

9. Użytkownik i jego adres

PZW Koło Rurzyca, 74-500 Chojna, ul
Podmurze

10. Rejestr zabytków

Nr 229 data 1957 04.06.

13. Opis (sytuacja, materiał i konstrukcja, rzut, bryła, elewacje, wnętrze, wyposażenie, instalacje)

Sytuacja. Baszta usytuowana jest we wschodnim odcinku murów obronnych na wprost ulicy Piekarskiej. Fasadą zwrócona w kierunku zachodnim to jest w stronę miasta. Do elewacji bocznych przylegają mury obronne. Za elewacją wschodnią znajduje się niewielkie wyгородzone drewnianym płotem podwórze, a dalej w kierunku wschodnim na terenie dawnej fosy znajduje się ogród warzywny ogrodzony siatką. Od tej strony dostęp do baszty za zgodą użytkownika ogrodu, natomiast od strony miasta dostęp swobodny biegnącą wzdłuż murów ulicą Podmurze.

Materiał. Baszta posadowiona jest na fundamentach z kamieni granitowych. Mury obwodowe zbudowane z cegły ceramicznej o zróżnicowanych formatach i wiązaniu; wendyjskim, gotyckim, wozówkowym i kowadełkowym. Cegły w dolnych partiach baszty mają wymiary; 29/30 x 13,5 x 8/8,5cm. Podobne wymiary mają też pozostałe cegły, przy czym są one użyte wtórnie. Cegły w gzymsach wieńczących i w szczytach produkcji maszynowej. Komin na poddaszu zbudowany jest z cegły maszynowej. Grubość murów jest zróżnicowana i wynosi od 110cm na parterze do 43 cm na piętrze. Mur wewnętrzny oddzielający część mieszkalną od sieni zbudowany jest z cegły i otynkowany. Ściany wewnętrzne są otynkowane, na parterze wyłożone deskowymi boazeriami.

Sklepienia i stropy. Sklepienia nie występują. Wnętrza parteru i I piętra przykryte są stropami drewnianymi, belkowymi, zakrytymi obecnie płytami i deskami boazeryjnymi.

Wieżba dachowa i pokrycie dachu. Wieżba dachowa drewniana o konstrukcji krokwiowej. Dachy pokryte są cementowymi dachówkami zakładkowymi położonymi na łatach drewnianych. Opierzeń blacharskich brak.

Schody. Przed wejściem do wnętrza usytuowane są schody murowane z cegły, wylane betonem. Z wnętrza parteru na piętro prowadzą schody drewniane, jednobiegowe oparte na drewnianym słupie. Wejście na poddasze przy pomocy drabiny.

Posadzki i podłogi. W sieni posadzka betonowa zakryta linoleum, w pozostałych wnętrzach podłogi drewniane, deskowe, na parterze zakryte wykładziną.

Stolarka drzwi. W wejściu zewnętrznym osadzone są drzwi drewniane, jednoskrzydłowe, płycinowe wykonane po 1945 roku. W wejściach do pomieszczeń osadzone są drzwi jednoskrzydłowe, standartowe

Stolarka okien. W oknach osadzona jest stolarka drewniana; na parterze ościeżnicowa dzielona słupkiem na dwa skrzydła, na piętrze osadzone są tylko ramiaki.

Rzut. Baszta składa się z dwóch członów; kwadratowej w rzucie części południowej i prostokątnej północnej. Wymiary pierwszej wynoszą 5,20 x 5,40m, drugiej; 3,70 x 2,65m, przy czym ściana wschodnia jest wspólna dla obu części budowli. We wnętrzu północnej części usytuowana jest sień i schody, w południowej jednoprzestrzenne wnętrza.

12. Autorzy, historia obiektu, określenie stylu

Baszta jest obiektem złożonym, powstałym w wyniku dwóch etapów budowlanych. W etapie pierwszym, przypadającym na 1 poł. XIV wieku wzniesiona została prostokątna półbaszta otwarta w stronę miasta / podobnie jak Baszta Bociania/. Wzniesiono ją razem z pierścieniem przyległych doń murów obronnych. Z tego etapu przetrwała elewacja wschodnia i narożne partie obu elewacji bocznych, zbudowane z cegły w wątku wendyjskim. Na początku XV w basztę zamknięto od strony miasta murem adaptując ją na magazyn z klatką schodową w wydzielonej części północnej. W XVII wieku baszta, podobnie jak przyległe doń mury uległa częściowemu zniszczeniu. W XVIII wieku odbudowano ją zapewne na funkcje magazynowe. Wówczas mury boczne wzmocniono przyporami, a ubytki przemurowano cegłą rozbiórkową. W XIX wieku miały miejsce dalsze remonty, w trakcie których przelicowano koronę murów, przemurowano szczyty i wymieniono wieżbę dachową. Wtedy również w elewacji zachodniej powiększono okna na parterze i I piętrze. Wymurowano też komin, na podstawie czego można sądzić, iż zaadaptowano wnętrze na mieszkanie. Funkcję tę pełniła baszta do 1945 roku. Po wojnie została skomunalizowana i użytkowana przez różne instytucje

Baszta gotycka.

14. Kubatura ok. 277m3	15. Powierzchnia użytkowa 74 m2	16. Przeznaczenie pierwotne Baszta obronna i magazyn	17. Użytkowanie obecne Siedziba Koła Wędkarskiego
18. Prace budowlane i konserwatorskie, ich przebieg i dokumentacja Do 1963 roku baszta pozostawała nie użytkowana. Później przez pewien czas pełniła funkcję mieszkania, następnie mieścił się tu punkt Totalizatora, siedziba Związku Emerytów i Rencistów, a od 1994 roku siedziba Polskiego Związku Wędkarskiego - Koło Rurzyca. W latach siedemdziesiątych przeprowadzony został remont w trakcie którego wymieniono pokrycie dachu, wymurowano nowy komin, zamurowano duże okno w fasadzie na I piętrze i w to miejsce wykuto dwa małe okienka. We wnętrzu założono nowe podłogi i boazerie na ścianach i stropach, oraz wymieniono stolarkę drzwi zewnętrznych. W 1994 roku obecni użytkownicy uszczelnili pokrycie dachu uzupełniając ubytki i pomalowali ściany we wnętrzu. Dokumentację z przebiegu prac brak.		19. Stan zachowania (fundamenty, ściany zewnętrzne, ściany wewnętrzne, sklepienia, stropy, konstrukcje dachowe, pokrycie dachu, wyposażenie i instalacje) Posadowienie baszty jest stabilne. Mury obwodowe zachowane w stanie dość dobrym, poza elewacją wschodnią gdzie wypłukane są spoiny i występują pojedyncze ubytki cegieł. We wnętrzu widoczne są ślady zawilgocenia czego efektem jest osypywanie się tynków. W murach szczytów od strony poddasza widoczne są ubytki łożysk. Stan stropów z uwagi na zasłonięcie jest nie rozpoznany. Pokrycie dachu szczelne. Stolarka drzwi w stanie dobrym, ramy małych okienek są zbutwiałe. 20. Najpilniejsze postulaty konserwatorskie Zaleca się wyspoinowanie elewacji wschodniej i uzupełnienie ubytków cegieł. We wnętrzu wskazane jest skucie tynków i osuszenie murów oraz uzupełnienie ubytków w ścianach szczytowych. Docelowo zalecana jest wymiana pokrycia dachu na dachówkę ceramiczną.	

21. Akta archiwalne (rodzaj akt, numer i miejsce przechowywania)

24. Uwagi różne

Wzrost. 68.465-68.529

25. Opracował

tekst Mgr. Kazimiera Kalita Skwirzyńska, X 2000 r
imię, nazwisko, data, podpis

plany, rysunki mgr. K. Kalita Skwirzyńska, X. 2000 r
imię, nazwisko, data, podpis

zdjęcia fotogr. mgr. K. kalita Skwirzyńska, X. 2000 r
imię, nazwisko, data, podpis

K. Kalita Skwirzyńska

miejsce przechowywania negatywów WO/SOZ w Szczecinie

KARTA PO WYPEŁNIENIU PODLEGA OCHRONIE NA PODSTWIE PRZEPISÓW PRAWA AUTORSKIE

22. Biblioteka

Bergau, Inventar der Bau und Kunst Denkmäler der Provinz Brandenburg.
Berlin 1885, s.443

Die Kunstdenkmäler der Provinz Brandenburg, Berlin 1928,
Bd. VII. Th. I, s. 83-84

Lukas E., Mury obronne Chojny. Dokumentacja historyczna,
Szczecin 1966 /maszynopis ROSi OŚK w Szczecinie/

26. Adnotacje o inspekcjach, informacje o zmianach (daty, imiona i nazwiska wypełniających)

23. Źródła ikonograficzne i fotografia (rodzaj, miejsce przechowywania, sygnatury)

Fotografie baszty wg. stanu z 1963 roku zamieszczone są w opracowaniu
E. Lukas, Mury obronne... op. cit. Neg. w zbiorach ROSi OŚK w
Szczecinie.

27. Załączniki

1. Miejscowość CHOJNA	2. Obiekt (nazwa jak w karcie) Bazta, ul. Piekarska	3. Zawartość wkładki (nazwa obiektu lub materiału uzupełniającego) C.d. p.13, foto
--------------------------	--	---

Bryła. Baszta jest obiektem dwukondygnacyjnym, dwuczłonowym. Główna część przykryta jest dachem dwuspadowym z trójkątnymi szczytami od wschodu i zachodu. Część druga nieco niższa od poprzedniej, przykryta jest dachem pulpitowym, połączonym z połacią baszty głównej. Wysokość murów od poziomu terenu do okapów dachu wynosi 7,50 m. Wnętrze mieszkalne na parterze ma wysokość 2,45 m, na I piętrze 2,62 m. Z połaci dachu nad częścią północną wyrasta komin.

Elewacje. Elewacja frontowa baszty głównej podzielona jest na poziomie parteru jednym prostokątnym oknem. Wyżej, na poziomie I piętra elewację tę dzielą 4 ostrołukowe, płytkie blendy o otynkowanym licu. W dwóch blendach środkowych usytuowane są małe okienka prostokątne. W szczycie prostokątne okienko wentylacyjne. W części północnej wzmocnionej na narożu przyporą usytuowane jest prostokątne wejście do wnętrza, poprzedzone schodami. Nad wejściem na poziomie I piętra znajduje się prostokątne okienko. Do elewacji południowej przylega mur obronny. Na poziomie I piętra przy narożniku zachodnim usytuowana jest ostrołukowa blenda, a w niej małe, prostokątne okienko. Wschodni narożnik tej elewacji wzmocniony jest szeroką i płaską przyporą. Elewacja wschodnia w przyziemiu bezokienna. Na poziomie I piętra umieszczone są w niej 3 wąskie, prostokątne otwory strzelnicze, obecnie zaślepione. W trójkątnym szczycie znajduje się małe okienko wywietrznikowe. Elewacja północna jest bezokienna. W przyziemiu przylega do niej mur obronny. Na ceglanym licu widoczne ślady dachu po rozebranej przybudówce. W elewacji północnej części południowej, na poziomie I piętra usytuowana jest ostrołukowa blenda.

Wnętrze. W części północnej baszty usytuowana jest sień z klatką schodową prowadzącą na I piętro, oraz dolny trzon komina. We wschodniej części sieni mieści się niewielka łazienka. Z sieni wchodzi się do jednoprzestrzennego wnętrza w części południowej. Nad nią znajduje się drugie pomieszczenie, a wyżej poddasze. We wschodniej ścianie szczytowej usytuowane są dwie odcinkowo zakończone blendy, a okienko w szczycie zachodnim umieszczone jest w odcinkowo zakończonym ościerzu.

Wypozażenie. Z historycznego wyposażenia wnetrza nie pozostały żadne elementy.

Instalacje. Elektryczna i wod.kan. Ogrzewanie piecowe.

Wkładkę założył: Mgr. Kazimiera Kalita Skwirzyńska 09. 2000 r.
(imię, nazwisko, data)

Miejsce przechowywania negatywów: WO/SOZ w Szczecinie



Elewacja południowa



Elewacja wschodnia



Elewacja północna



Wschodnia ściana szczytu na poddaszu

1. Miejscowość CHOJNA	2. Obiekt (nazwa jak w karcie) Baszta, ul. Podmurze	3. Zawartość wkladki (nazwa obiektu lub materiału uzupełniającego) Foto
--------------------------	--	--



Wnętrze sieni



Wejście do pomieszczenia na parterze



Fragment wnętrza na I piętrze

Wkładkę założył: Mgr. Kazimiera Kalita Skwirzyńska, X.2000 r.
(imię, nazwisko, data)

Miejsce przechowywania negatywów: WO/SOZ w Szczecinie



Fragment więźby dachowej