

1. Obiekt

MURY OBRONNE - BASZTA PRZY BRAMIE BARNKOWSKIEJ

129/2

2. Czas powstania

1 poł. XIV w,
XVI w

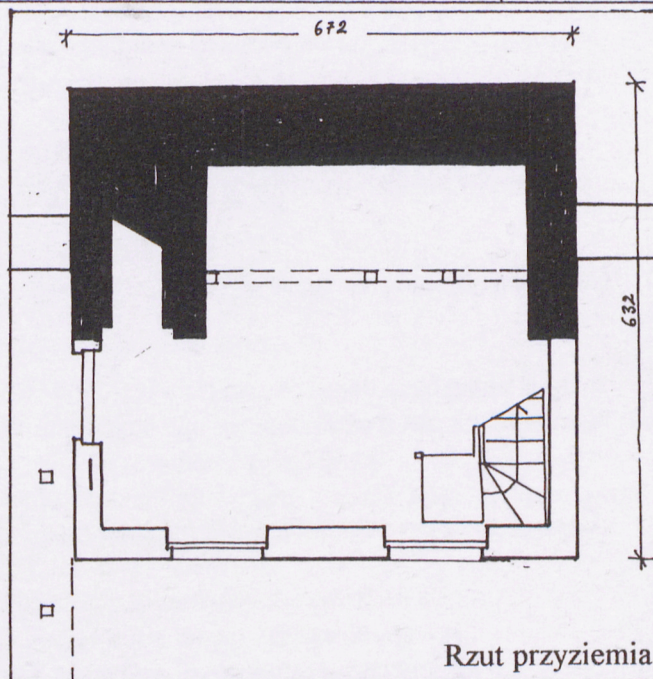
3. Miejscowość

CHOJNA

11. Zdjęcia, rzut, przekrój, sytuacja, orientacja



Elevacja frontowa od strony płn.zach.



4. Adres

74-500 Chojna, ul. Podmurze 1

nr hipoteczny

5. Przynależność administracyjna

województwo Zachodniopomorskie

gmina Chojna

6. Poprzednie nazwy miejscowości

Konigsberg

7. Przynależność administracyjna
przed 1 VI 1975

województwo Szczecińskie

gmina Chojna

8. Właściciel i jego adres

Przedsiębiorstwo Produkcyjno Handlowe
s.c. BASTER, 74-500 Chojna, ul. Podmurze 1

9. Użytkownik i jego adres

Przedsiębiorstwo Produkcyjno Handlowe
s.c. BASTER, 74-500 Chojna, ul. Podmurze 1

10. Rejestr zabytków

Nr 229 data 1957.04.06

13. Opis (sytuacja, materiał i konstrukcja, rzut, bryła, elewacje, wnętrze, wyposażenie, instalacje)

Sytuacja. Baszta usytuowana jest w południowo wschodnim odcinku murów obronnych, w niewielkiej odległości od zachodniej elewacji Bramy Barnkowskiej. Od strony miasta poprzedzona jest przebiegiem ulicy Podmurze. Po stronie zewnętrznej graniczy z terenem dawnej fosy, splantowanej i zagospodarowanej trawnikami. Do wschodniego odcinka muru obronnego dostawiona jest nowa przybudówka z podcieniem połączona funkcjonalnie z wnętrzem baszty.

Materiał. Posadowiona na fundamentach z kamieni granitowych, z których wzniesiony jest również cokół. Mury obwodowe kondygnacji przyziemia zbudowane z cegły ceramicznej w wiązaniu wendyjskim o wymiarach; 287/300 x 138/140 x 97/100 cm. Na murach wyższych kondygnacji widoczne ślady przemurowań w wiązaniu mieszanym. Wypełnienie górnej części dawnej arkady z cegły rozbiórkowej. Elewacje pozostawione w licu ceglanym, mury wewnętrzne otynkowane, a miejscami oblicowane nową cegłą. Przybudówka przy elewacji frontowej wzniesiona od podstaw na miejscu podobnej budowli z XIX wieku. Posadowiona na fundamentach betonowych, zbudowana z cegły nie powiązana z murami baszty.

Sklepienia i stropy. Sklepienia nie występują. Wnętrza baszty przykryte są stropami drewnianymi z miejscowymi wzmocnieniami płytą betonową i podciągami stalowymi z profili walcowanych. W przybudówce stropy drewniane na podciągach stalowych z nagimi belkami i otynkowanymi polami.

Wieżba dachowa i pokrycie dachu. Wieżba dachowa drewniana o konstrukcji krokwiowej, ocieplona wełną mineralną i podbita deskami struganymi. Podobna wieżba nad przybudówką. Dach baszty pokryty dachówką ceramiczną mnińską, a dach przybudówki dachówką ceramiczną karpiówką.

Schody z okresu powstania baszty / murowane z cegły / nie zachowane. Nowe schody na parterze drewniane, jednobiegowe, policzkowe z bali i desek z balustradą z listew. Na piętrze schody również drewniane, koliste ze stopniami osadzonymi w okrągłym słupie.

Posadzki i podłogi. W przyziemiu baszty i przybudówki oraz w sanitariatach na ostatniej kondygnacji baszty posadzki z terrakoty. Na piętrze podłogi deskowe zakryte wykładzinami.

Stolarka drzwi. Wszystkie drzwi drewniane, wykonane w czasie ostatniego remontu. W wejściu do wnętrza przybudówki osadzone są jednoskrzydłowe, wykonane z jodełkowo ułożonych klepek.

Stolarka okien. W okienkach baszty zamontowane od wewnątrz drewniane ramy przeszklone szkłem białym. W oknach przybudówki stolarka drewniana, skrzynkowa, dwuskrzydłowa dzielona szczeblinkami na drobne kwatery. Wykonana w czasie ostatniego remontu. W oknach na parterze osadzone szkło gomułkowe.

Rzut. Baszta założona jest na planie leżącego prostokąta o wymiarach 6,72 x 3,40 m. Dostawiona do niej przybudówka ma tę samą długość, a głębokość wynosi 3,00 m. Wnętrza obu części na poziomie parteru i I piętra są względem siebie otwarte. Przy wschodniej ścianie baszty, w pogrubionym murze usytuowane były ceglane schody, obecnie istnieje tu tylko wnęka.

12. Autorzy, historia obiektu, określenie stylu

Baszta zbudowana została w 1 połowie XIV wieku wraz z przyległymi do niej murami. W pierwszej fazie budowy wzniesiono ją w formie otwartej w stronę miasta czatowni, rozwiązanej podobnie jak Baszta Bociania. Mury najstarszej części wzniesiono z cegły w wiązaniu wendyjskim. Na przełomie XV/XVI wieku basztę podwyższono, wykonując w nowych murach półkoliste okienka i przykryto ją dachem dwuspadowym z trójkątnymi szczytami od wsch. i zach. Zamurowano arkadę od strony miasta adaptując wnętrze na funkcje magazynowe. Wówczas zapewne wymurowano ceglaną klatkę schodową. Ten stan baszty ilustrują ryciny Meriana z poł. XVII i Petzolda z pocz. XVIII wieku. Pod koniec XIX wieku do elewacji od strony miasta dostawiono piętrową przybudówkę adaptując całość na funkcje mieszkalne. W tym okresie przemurowano koronę murów i zmieniono kształt dachu z dwuspadowego na dach czterospadowy. W tym stanie baszta przetrwała do lat dziewięćdziesiątych XX wieku. W czasie ostatniej wojny nie została zniszczona, lecz nie użytkowana zaczęła popadać w ruinę. W 1991 roku została wykupiona od miasta i w latach 1998-1999 odbudowana i adaptowana na lokal gastronomiczny.

Baszta gotycka.

14. Kubatura Baszta - 392,2 m ³ Przybudówka - 171,2 m ³	15. Powierzchnia użytkowa Baszta - 43,8 m ² Przybudówka - 13,3 m ²	16. Przeznaczenie pierwotne Baszta obronna	17. Użytkowanie obecne Lokal gastronomiczny
18. Prace budowlane i konserwatorskie, ich przebieg i dokumentacja Pierwszy projekt odbudowy baszty z przeznaczeniem na funkcję siedziby PTTK wykonany został w 1987 r przez . mgr inż arch J.Nekandę Trepkę i Zbigniewa Beckera ze Szczecina. Projekt ten nie został zrealizowany. W 1991 roku nowy właściciel obiektu Andrzej Rajfur z Chojny zlecił wykonanie projektu adaptacji baszty na bar kawowy. Projekt wykonał w tym samym roku Janusz Nekanda Trepka, a jego realizacja miała miejsce w latach 1997-1998. Już w trakcie prac nastąpiła zmiana właściciela, którym został Jan Baster, i funkcji na smażalnię ryb. Wykonane zostały również korekty projektu dotyczące rozbudowy nowych części obiektu. W trakcie prac w głównym budynku baszty wyreperowano mury obwodowe uzupełniając ubytki cegieł i spoin, wykonano nową więźbę dachową i pokrycie dachu. We wnętrzu założono nowe stropy i instalacje. Dziewiętnatowieczną przybudówkę rozebrano i na jej miejscu zbudowano nową łącząc jej wnętrze z wnętrzem baszty.Przy murze obronnym od strony wschodniej postawiono kolejną przybudówkę połączoną z tą pierwszą podcieniem wspartym na drewnianych słupach. Prace prowadziła ekipa budowlana z Chojny. Dokumentacja techniczna w posiadaniu właściciela oraz projektanta.		19. Stan zachowania (fundamenty, ściany zewnętrzne, ściany wewnętrzne, sklepienia, stropy, konstrukcje dachowe, pokrycie dachu, wyposażenie i instalacje) Stan zachowania baszty jest dobry, poza drobnymi ubytkami cegieł i spoin w elewacjach .	
		20. Najpilniejsze postulaty konserwatorskie Zaleca się proponowaną przez projektanta rekonstrukcję ceglanych schodów we wnętrzu baszty. Ponadto wskazane jest uzupełnienie ubytków w licu elewacji.	

21. Akta archiwalne (rodzaj akt, numer i miejsce przechowywania)

22. Biblioteka

Bergau, Inventar der Bau und Kunstdenkmaler der Provinz Brandenburg, Berlin 1885, s.443

Die Kunstdenkmaler der Provinz Brandenburg, Berlin 1928, s.86

Lukas E., Mury obronne Chojny, Dokumentacja historyczna, Szczecin 1966 /maszynopis ROSiOŚK w Szczecinie.

23. Źródła ikonograficzne i fotografia (rodzaj, miejsce przechowywania, sygnatury)

Najstarsze widoki baszy znane są z ryciny Meriana z 1650 r oraz ryciny Petzolda z 1710 r, reprodukcje w; Die Kunstdenkmaler...op.cit.

Foto baszty z 1966 roku zamieszczone w oprac. E.Lukas, Mury...op.cit., negatywy w zbiorach ROSiOŚK w Szczecinie.

24. Uwagi różne

Nr. negt. 69.465-69.529

25. Opracował

tekst Mgr. Kazimiera Kalita Skwirzyńska, X.2000 r
imię, nazwisko, data, podpis

plany, rysunki Przerys z projektu z 1991 r, mgr. K.Kalita Skwirzyńska
imię, nazwisko, data, podpis

zdjęcia fotogr. Mgr. K.Kalita Skwirzyńska, X.2000 r
imię, nazwisko, data, podpis

miejsce przechowywania negatywów WO/SOZ w Szczecinie

KARTA PO WYPEŁNIENIU PODLEGA OCHRONIE NA PODSTWIE PRZEPISÓW PRAWA AUTORSKIE

26. Adnotacje o inspekcjach, informacje o zmianach (daty, imiona i nazwiska wypełniających)

27. Załączniki

1. Miejscowość CHOJNA	2. Obiekt (nazwa jak w karcie) Baszta przy Bramie Barnkowskiej	3. Zawartość wkladki (nazwa obiektu lub materiału uzupełniającego) C.d. tekstu, foto
--------------------------	---	---

C.d. p. 13

Bryła. Baszta jest obiektem trójkondygnacyjnym, przykrytym dachem czterospadowym. Wysokość murów od poziomu terenu do gzymsu wieńczącego wynosi 9,70m. Przybudówka jest dwukondygnacyjna, przykryta dachem pulpitowym. Wysokość przybudówki od poziomu terenu do gzymsu wieńczącego wynosi 5,00m, całkowita wysokość z dachem wynosi 7,40 m.

Elewacje. Elewacja frontowa baszty na wysokości dwóch dolnych kondygnacji zasłonięta jest przybudówką. Widoczna jest tylko górna partia z odcinającymi się dwoma narożnymi pasami muru dawnej arkady i wypełnieniem z dwoma półkoliście zakończonymi okienkami. Elewację frontową przybudówki dzielą w przyziemiu i na piętrze po 2 prostokątne okna. Wejście do wnętrza usytuowane jest od strony wschodniej to jest od strony podcienia. Do bocznych elewacji przylegają mury obronne o wysokości 6,40 po stronie zachodniej i 7,30 po wschodniej. Ponad murami w obu tych elewacjach umieszczone są prostokątne otwory; szczelinowy od wschodu i nieco szerszy od zachodu. Elewacja południowa w przyziemiu jest bezokienna. Na poziomie II kondygnacji występują dwa szczelinowe prześwity, a ostatnią kondygnację dzielą symetrycznie rozmieszczone 3 okienka zakończone półkoliście. Okapy dachu wsparte są na wysuniętych poza lico elewacji krokwiach. Z zachodniej połaci dachu wyrasta ceglany komin.

Wnętrze. Baszta na poziomie parteru i piętra połączona jest z wnętrzem przybudówki tworząc wspólne wnętrze. Na parterze przy murze wschodnim usytuowana jest obecnie głęboka wnęka, w której pierwotnie mieściły się ceglane schody. We wnętrzu ostatniej kondygnacji baszty o oryginalnym obrysie murów, usytuowane są toalety. Wyjście na poddasze prowadzi włazem w stropie.

Wypożyczenie. Z historycznego wyposażenia nie przetrwały żadne elementy.

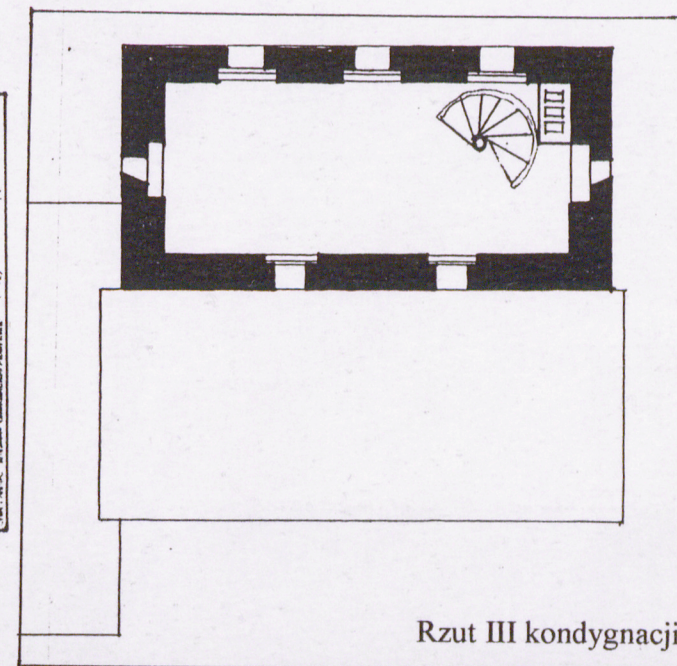
Instalacje. Elektryczna, wod.kan., c.o., wentylacyjna. Wszystkie wykonane w czasie ostatniego remontu.

Wkładkę założył: Mgr. Kazimiera Kalita Skwirzyńska, X, 2000 r.
(imię, nazwisko, data)

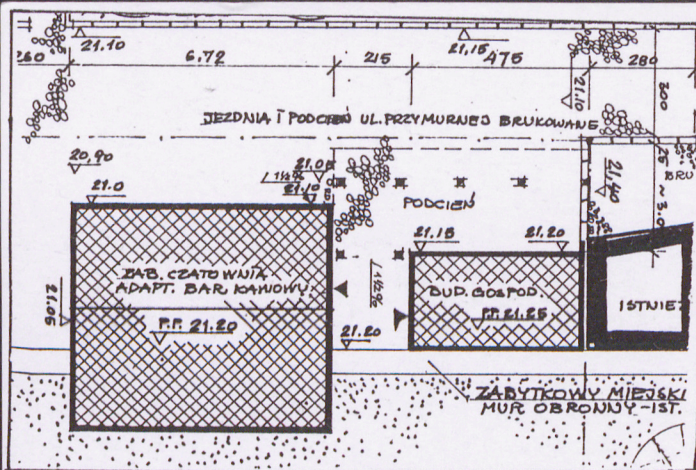


Widok baszty z 1963 r

Miejsce przechowywania negatywów: WO/SOZ w Szczecinie



Rzut III kondygnacji



Elewacja frontowa od strony pñ.wsch.



Wnętrze I piętra



Elewacja południowa



Wnętrze parteru



Schody prowadzące na III kondygnację baszty