

A B C D E F G H I J K L Ł M N O P R S T U V W X Y Z

Nr

394

1. Obiekt **KLASZTOR AUGUSTIANÓW**

120/2 **OBECNIE PLEBANIA PARAFII PW. ŚW. TRÓJCY.**

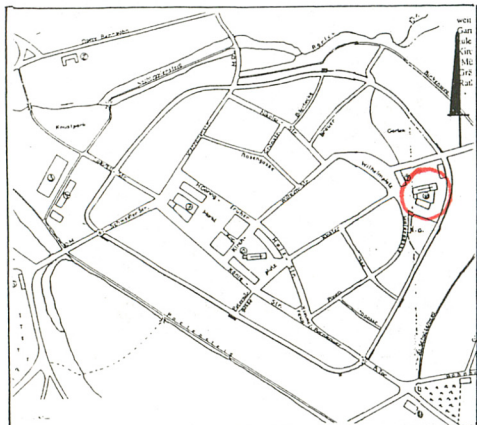
2. Czas powstania

1290- 1388r.

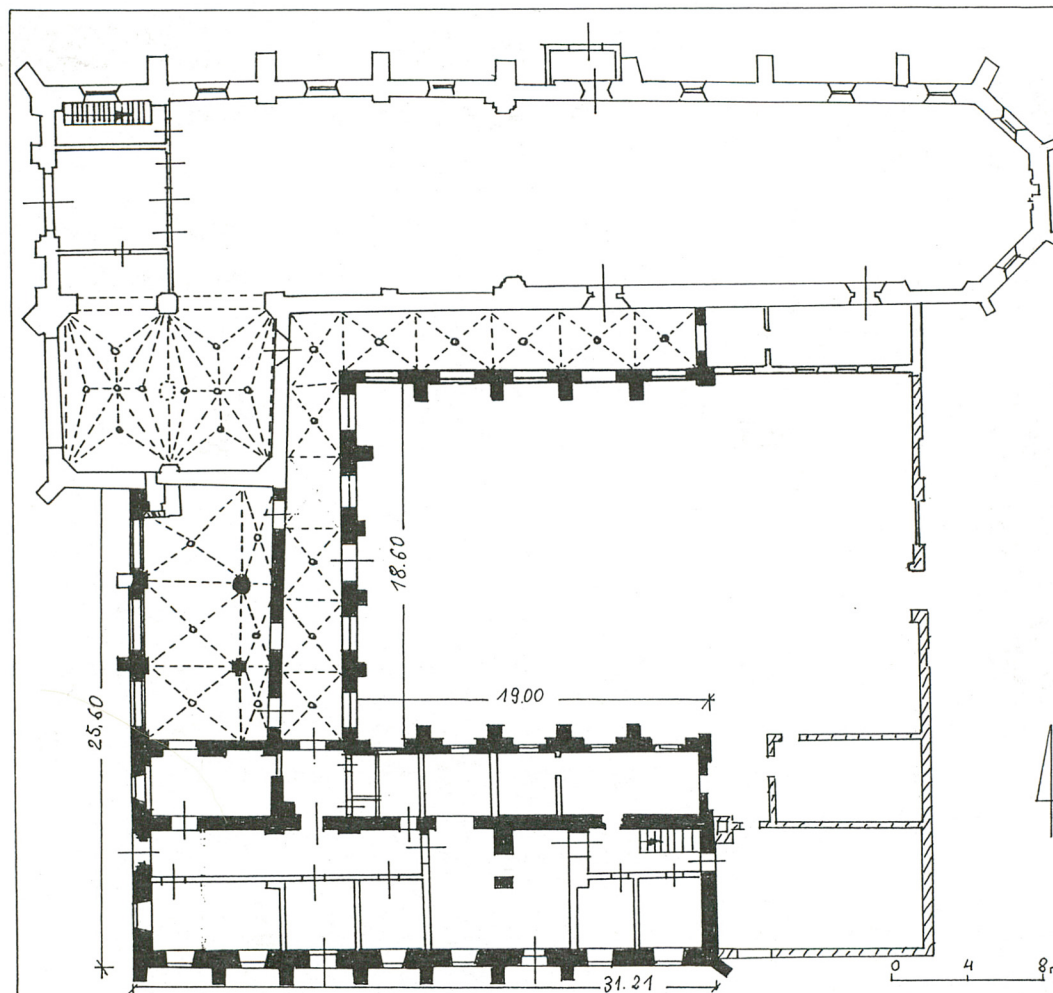
3. Miejscowość

CHOJNA

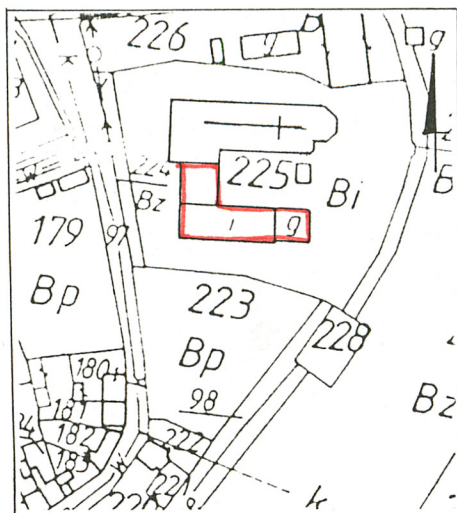
11. Zdjęcia, rzut, przekrój, sytuacja, orientacja



Orientacja



Rzut parteru



Plan sytuacyjny

4. Adres **Ul. Malarska 24,**

**74-125 Chojna.**

nr hipoteczny

5. Przynależność administracyjna

województwo **Zachodniopomorskie**

gmina **Chojna**

6. Poprzednie nazwy miejscowości

**Königsberg**

7. Przynależność administracyjna

przed 1 VI 1975

województwo **Szczecińskie**

powiat **Chojna**

8. Właściciel i jego adres

**Parafia rzym.kat. pw. św. Trójcy,  
Chojna, ul. Malarska 24, 74-125 Chojna**

9. Użytkownik i jego adres

**Parafia rzym. kat.pw. św. Trójcy,  
Chojna, ul. Malarska 24, 74-125 Chojna**

10. Rejestr zabytków

Nr **233-**

**A-1036**

data **14.09.1956**



Klasztor usytuowany jest w obrębie średniowiecznych obwarowań, we wschodniej części miasta bezpośrednio w sąsiedztwie murów obronnych. Położony na parceli graniczącej od zachodu z przebiegiem ulicy Malarskiej. Od wschodu przylega do murów obronnych a od południa i północy graniczy z parcelami zabudowy miejskiej. Jest zespołem budynków, w skład których wchodzi orientowany kościół i dwa skrzydła; zachodnie i południowe ustawione wokół wirydarza. Do południowej elewacji kościoła przylega piętrowy krużganek. Od strony wschodniej wirydarz jest otwarty na ogród rozciągający się tuż przy murze miejskim.

**Mury obwodowe i ściany działowe.** Mury skrzydeł klasztornych i krużganków posadowione są na fundamentach z kamieni granitowych. Mury obwodowe zbudowane są z cegły ceramicznej o formacie klasztornym, z cegły rozbiórkowej oraz z cegły nowożytniej i maszynowej. Elewacje skrzydła zachodniego, elewacja krużganków po południowej stronie kościoła i północna elewacja skrzydła południowego pozostawione są w fakturze ceglanej. Elewacje skrzydła południowego, poza północną, są otynkowane tynkami wapienno cementowymi. Ściany działowe zbudowane są z cegły ceramicznej i wszystkie, poza wnętrzem dawnego kapitułarza i krużganków południowych są otynkowane i pomalowane na biało. Ściany pomieszczeń nad krużgankiem oraz na I piętrze obu skrzydeł, wybudowane w trakcie powojennego remontu z cegły dziurawki, są otynkowane.

**Sklepienia i stropy.** Sklepieniami murowanymi z cegły z otynkowanymi wysklepkami przykryte są; wnętrze dawnego kapitułarza i krużganki po południowej stronie kościoła i przy skrzydle zachodnim oraz wnętrza piwnic. W krużganku zachodnim w jednym przęśle przy klatce schodowej założony jest strop masywny. Sklepienia są krzyżowo żebrowe, z żebrami spływającymi na ściany, a w kapitułarzu na wsporniki i na dwa filary. Trzy wnętrza piwniczne rozmieszczone pod skrzydłem południowym i przy skrzydle zachodnim nakryte są sklepieniami kolebkowymi, ceglanyimi, otynkowanymi. Pozostałe wnętrza przykryte są stropami masywnymi, otynkowanymi.

**Wieżba dachowa i pokrycie dachu.** Wieżba dachowa nad wszystkimi skrzydłami klasztornymi zbudowana od podstaw w okresie powojennej odbudowy. Drewniana o konstrukcji krokwiowo jętkowej i wieszarowej. Nad skrzydłem południowym wykonana z okraglaków z dwoma rzędami słupów dostawionych do murowanych z cegły kominów. Nad skrzydłem zachodnim wieżba krokwiowo jętkowa z rozporami i czterema stalowymi prętami, do których podwieszone są stropy. Na krokwiach przybite są drewniane łaty a na nich położone są dachówki ceramiczne, karpiówki.

12. Autorzy, historia obiektu, określenia stylu  
Zespół zabudowy poaugustiańskiej w Chojnie jest jednym z nielicznie zachowanych na Pomorzu założeń klasztornych wzniesionych przez zakonników ze zgromadzenia nazywanego zakonem Braci Mniejszych lub zakonem żebraczym. Do Chojny zakon augustianów sprowadzony został przez margrafa brandenburskiego Waldemara w 1290 roku. W źródłach z okresu średniowiecza klasztor wzmiankowany jest w 1301, 1338, 1340 i 1342 roku. W 1290 roku nowa placówka zatwierdzona została przez biskupa kamieńskiego a następnie przez arcybiskupa z Salzburga. Wkrótce potem rozpoczęto budowę klasztoru rozpoczynając prace od wzniesienia wschodniej partii kościoła łącznie ze skrzydłem wschodnim. Prace kontynuowano w I połowie XIVw. Ze źródeł wiadomo, że w 1388r budowa kościoła była już ukończona, bowiem w tym roku miało miejsce uroczyste poświęcenie. Można też sądzić, że w tym czasie gotowa była też jednoprzestrzenna sala konwentu dostawiona do dwóch



<p>4. Kubatura</p> <p>8.910m<sup>3</sup></p>	<p>15. Powierzchnia użytkowa</p> <p>ok.360m<sup>2</sup></p>	<p>16. Przeznaczenie pierwotne</p> <p>Klasztor zakonu augustianów</p>	<p>17. Użytkowanie obecne</p> <p>Plebania i dom rekolekcyjny</p>
<p>8. Prace budowlane i konserwatorskie, ich przebieg i dokumentacja</p> <p>W czasie wojny zespół poklasztorny nie został zniszczony, ale na skutek użytkowania na cele przemysłowe oraz brak remontów, budowla była w stanie katastrofalnym. Zawalona była część murów obwodowych i ścian działowych a także część stropów. Zawalona była więźba dachowa, brakowało podłóg oraz stolarki drzwi i okien. W tym stanie zespół w 1957 roku został przekazany administracji kościelnej do remontu. W 1958 roku wykonana została inwentaryzacja oraz założenia projektowe. Odbudowę zespołu rozpoczęto w 1959 roku od remontu kościoła a następnie skrzydeł poklasztornych. W trakcie prac wzmocniono mury obwodowe, usunięto wszystkie wtórne ścianki działowe i stropy, odtworzono pierwotny układ krużganków i wnętrze kapitułarza. Przemurowano ściany I piętra nad krużgankami przykościelnymi i zrekonstruowano ostrołukowe okna i rozety wg. śladów zachowanych na elewacjach. W skrzydle południowym zmieniono układ wnętrz i podział elewacji zachodniej wprowadzając układ korytarzowy z szeregiem pomieszczeń po bokach. Wykonano w całości nową więźbę dachową , stropy, posadzki, stolarkę drzwi i okien oraz instalacje. Prace prowadziły Pracownia Konserwacji Zabytków ze Szczecina na podstawie założeń projektowych inż. Z.Ruczkowskiej, inż. St.Glińskiego i inż. arch.St.Latoura. Dokumentacja w zbiorach ROSiOŚK w Szczecinie. W latach osiemdziesiątych wykonane zostało nowe wejście do piwnicy wschodniej i nowe schody prowadzące na piętro.</p>		<p>19. Stan zachowania (fundamenty, ściany zewnętrzne, ściany wewnętrzne, sklepienia, stropy, konstrukcje dachowe, pokrycie dachu, wyposażenie i instalacje)</p> <p>Stan zachowania budynków poklasztornych jest obecnie dobry.</p>	
		<p>20. Najpilniejsze postulaty konserwatorskie</p> <p>Zalecana jest bieżąca konserwacja pokrycia dachów.</p>	

21. Akta archiwalne (rodzaj akt, numer i miejsce przechowywania)  
Codex diplomaticus Brandenburgensis , Berlin 1938, A.Bd.19, s.175, 204  
/data fundacji 1290r/  
Pommersches Urkundenbuch, Stettin 1868Bd.3,nr 1559,s.116, oraz Bd.4  
nr 1981/data 1301/

22. Biblioteka  
- Die Kunstdenkmäler der Provinz Brandenburg.Kreis Königsberg  
/Nm/, bearb. v. F.Solger, W.Hoppe, G.Voss, Berlin 1928, s.69  
J.Jarzewicz, d  
Die Bedeutung der Bettelorden für die Architectur der Neumark, w; Die  
Mittelalterliche Plastik in der Mark Brandenburg, Berlin 1989, s.52-53.  
H. Dziurla, Klasztor poaugustiański w Chojnie, Szczecin 1959,  
/maszynopis ROSiOŚK w Szczecinie/.

23. Źródła ikonograficzne i fotografia (rodzaj, miejsce przechowywania, sygnatury)

24. Uwagi różne *Nr inw. 592 B/99*  
*Nr. negt. 65.554 - 65.598*

25. Opracował mgr, K.Kazimiera Kalita Skwirzyńska, 09, 1999r  
tekst.....  
imię, nazwisko, data, podpis

plany, rysunki ..... mgr, K.Kazimiera Kalita Skwirzyńska, 09, 1999r  
imię, nazwisko, data, podpis

zdjęcia fotogr. .... mgr, K.Kazimiera Kalita Skwirzyńska, 09, 1999r  
imię, nazwisko, data, podpis

miejsce przechowywania negatywów .....

KARTA PO WYPEŁNIENIU PODLEGA OCHRONIE NA PODSTAWIE PRZEPISÓW PRAWA AUTORSKIEGO

26. Adnotacje o inspekcjach, informacje o zmianach (daty, imiona i nazwiska wypełniających)

27. Załączniki



1. Miejscowość CHOJNA	2. Obiekt (nazwa jak w karcie) Klasztor poaugustiański	3. Zawartość wkładki (nazwa obiektu lub materiału uzupełniającego) c.d.tekstu, foto
--------------------------	---	--

c.d.p.13

**Schody** prowadzące do piwnic ceglane. W krużganku przy skrzydle zachodnim klatka schodowa o konstrukcji stalowej, kolista z ażurowymi stopniami i kutą metalową balustradą. W skrzydle południowym schody masywne. Na poddaszu schody drewniane typu drabiniastego.

**Posadzki i podłogi.** W piwnicach posadzki ceglane i z płyt kamiennych krużgankach. W korytarzach posadzki lastrykowe. W mieszkaniach podłogi drewniane, deskowe, wykonane od podstaw w trakcie odbudowy.

**Stolarka drzwi.** Skrzydła klasztorne i krużganki skomunikowane są z otoczeniem trzema parami wejść; dwoma w krużgankach i jednym w elewacji zachodniej skrzydła południowego. Jeszcze jedno wejście do wnętrza umieszczone jest w północnej elewacji dobudówki dostawionej do skrzydła południowego. Stolarka wszystkich drzwi wykonana została w trakcie powojennej odbudowy, w formie drzwi drewnianych, dwuskrzydłowych, płycinowych z nadświetlami. Drzwi wewnętrzne drewniane, jednoskrzydłowe, płycinowe.

**Stolarka okien.** Wykonana w całości w trakcie odbudowy. Drewniana, ościeżnicowa, dzielona prostymi słupkami i ślēmionami w układzie krzyży łacińskich.. Pomalowana na kolor brązowy.

**Rzut.** Klasztor składa się z dwóch skrzydeł ustawionych względem siebie prostopadłe i krużganka przyległego do południowej elewacji kościoła. Krużganek na planie wydłużonego prostokąta o wymiarach 22,45 x 4,67m jest sześcioprzęsłowy z wtórnie dobudowaną zakrystią przyległą do elewacji wschodniej. Skrzydło zachodnie na poziomie parteru składa się z krużganka, sali dawnego kapitułarza przyległego do kaplicy Mariackiej /dawniej sali konwentu/ i kaplicy Maksymiliana Kolbego. Krużganek ma wymiary 18,60 x 3,90m, a we wnętrzu podzielony jest na 5 przęseł. Kapitułarz /ob. kaplica Brata Alberta/ założony jest na planie prostokąta o wymiarach 14,00 x 12,00m. Jego wnętrze podzielone jest niesymetrycznie na dwie nawy przy pomocy 2 filarów ustawionych bliżej ściany

c.d. p.12

zachodnich przęseł nawy kościoła. Na przełomie XIV i XVw zbudowano skrzydło zachodnie i południowe łącznie z krużgankami, które dostawiono również do południowej elewacji kościoła. Skrzydła wschodnie i południowe były jednotraktowe, najprawdopodobniej piętrowe. We wschodnim mieściła się zakrystia i dormitoria, w południowym refektarz, kuchnia i rozmównica, a w zachodnim kapitułarz i mieszkania przełożonych, oraz sala konwentu otwarta do nawy kościoła dwoma szerokimi ostrołukowymi arkadami i skomunikowana z kapitułarzem nakrytym czterema przęsłami sklepień krzyżowo żebrowych opartych na dwóch filarach. Na przełomie XV i XVI wieku nad krużgankami przy południowej elewacji kościoła

Wkładkę założył: mgr, K.Kazimiera Kalita Skwirzyńska, 09, 1999r  
(Imię, nazwisko, data)

Miejsce przechowywania negatywów: .....

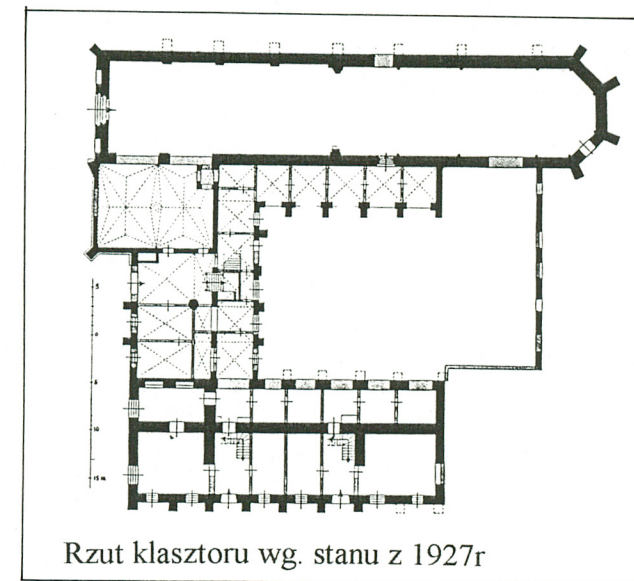




Widok na elewację zach. i płd.



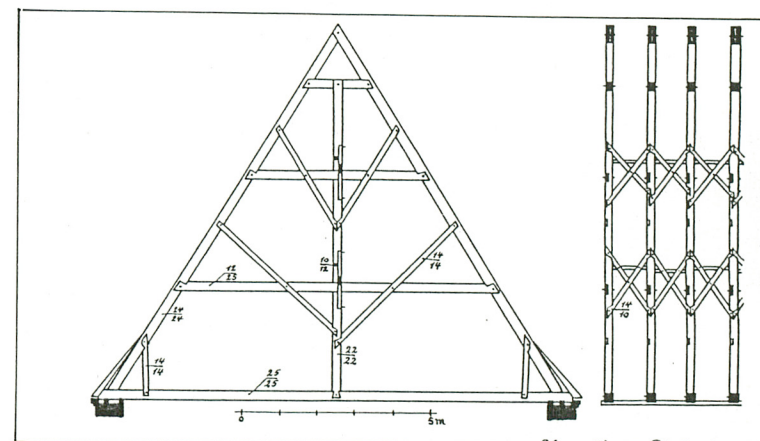
Elewacja południowa



Rzut klasztoru wg. stanu z 1927r



Elewacja wschodnia



Wieżba dachowa nad skrzydłem płd. Wg. stanu z 1927r



1. Miejscowość CHOJNA	2. Obiekt (nazwa jak w karcie) Klasztor poaugustiański	3. Zawartość wkładki (nazwa obiektu lub materiału uzupełniającego) c.d.tekstu, foto
--------------------------	---	--

— c.d.p.13

krużganka. Skrzydło południowe założone jest na planie prostokąta o wymiarach 31,21 x 11,90m i jest połączone z krużgankiem przy skrzydle zachodnim. Wnętrze podzielone wtórnymi ściankami działowymi w układzie dwu i pół traktowym z wewnętrznym korytarzem biegnącym wzdłuż osi podłużnej i kilkoma pomieszczeniami po obu jego stronach. Do wschodniej elewacji tego skrzydła dobudowany jest parterowy budynek gospodarczy.

**Bryła.** Skrzydła klasztorne są nieco niższe niż nawa kościoła i przykryte są odrębnymi dachami. Krużganek przy nawie kościoła jest dwukondygnacyjny przykryty dachem pulpitowym połączonym z połacią dachu kościoła. Opieły przyporami. Skrzydło zachodnie o tej samej wysokości co krużganek przykościelny, jest dwukondygnacyjne, nakryte dachem dwuspadowym z trójkątnym szczytem od strony południowej. Od północy przylega do szczytu kaplicy Mariackiej. Skrzydło południowe nieco niższe od zachodniego, jest częściowo podpiwniczone, dwukondygnacyjne, przykryte dachem trójpołaciowym. Od strony wschodniej zwieńczone trójkątnym szczytem z dostawionym do elewacji kominem. Pod skrzydłem tym występują 2 piwnice; jedna przy ścianie zachodniej, druga w narożniku północno wschodnim. Elewacje tego skrzydła są opięte przyporami, a z połaci dachu wyrastają wysokie kominy; 5 po stronie południowej i 3 po północnej.

**Elewacje** opracowane są w sposób zróżnicowany. Elewacja południowa krużganków przy nawie kościoła opięta jest dwuuskokowymi przyporami. W przyziemiu podzielona jest czterema ostrołukowymi, szerokimi oknami i jednym wyjściem na wirydarz. Ponad arkadami biegnie gzyms z wysuniętych z lica cegieł, a nad nim rozmieszczone są symetrycznie po dwa bliźniacze ostrołukowe okienka z pojedynczymi rozetami pośrodku. Skrzydło zachodnie opracowane ma dwie elewacje. Zachodnia podzielona jest na poziomie parteru trzema ostrołukowymi arkadami, w których umieszczone są prostokątne okna. Na poziomie drugiej kondygnacji występują 3 okna zakończone łukami odcinkowymi. Wschodnią elewację tego skrzydła opiętą trzema przyporami dzielą w przyziemiu 4 ostrołukowe

c.d.p.12

nadbudowane zostało piętro. W 1536 roku klasztor w wyniku reformacji został rozwiązany. Po wyprowadzeniu się zakonników przez dłuższy czas pozostawał opuszczony i nie użytkowany. Kościołem zainteresowały się władze miejskie dopiero w 1582 roku, remontując go i przekazując w użytkowanie gminie protestanckiej. W okresie tym zamurowano arkady łączące kościół z salą konwentu a także portale prowadzące do skrzydeł klasztornych oraz arkady krużganków. W skrzydłach poklasztornych urządzono szpital. W okresie Wojny Trzydziestoletniej cały zespół pozostawał przez pewien czas nie użytkowany, następnie po osadzeniu w Chojnie garnizonu kościół zaadaptowany został na jego potrzeby i pozostawał w gestii garnizonu do 1816 roku. W skrzydłach klasztornych w 1698r umieszczono szkołę funkcjonującą tu do XIX wieku. W 1820 roku rozebrane zostało skrzydło wschodnie, a pozostałe uległy

c.d. zał. nr 3.



Wkładkę założył: Mgr. Kazimiera Kalita Skwirzyńska X.1999r  
(Imię, nazwisko, data)

Miejsce przechowywania negatywów: .....





Wschodnia elewacja skrzydła zach. I wirydarz



Krużganek przylegający do kościoła



Elewacja północna skrzydła południowego



1. Miejscowość CHOJNA	2. Obiekt (nazwa jak w karcie) Klasztor poaugustiański	3. Zawartość wkładki (nazwa obiektu lub materiału uzupełniającego) c.d.tekstu, foto
--------------------------	---	--

arkady, w których umieszczone jest jedno wyjście na wirydarz oraz 3 ostrołukowe okna. Na poziomie pierwszego piętra elewację tę dzielą 3 prostokątne okna oraz niewielkie ostrołukowe okienko. Skrzydło południowe ma opracowane 4 elewacje. Zachodnią dzielą w przyziemiu ostrołukowy portal i dwa prostokątne okna po bokach. Na poziomie I piętra elewację tę dzielą 3 prostokątne okna i dwie nisze umieszczone po bokach okna środkowego. W niszach ustawione są figurki Matki Boskiej. Elewację południową opinają przypory o wysokości sięgającej połowy okien na I piętrze. Pomiędzy przyporami na poziomie parteru usytuowanych jest 8 okien, z których 2 wykute wtórnie w dawnych wejściach, zakończone są łukami koszowym, a 6 pozostałych zakończone są prostokątnie. Na poziomie I piętra wszystkie okna są prostokątne. Wschodnia elewacja tego skrzydła ujęta jest w narożach przyporami. W przyziemiu zasłonięta parterową przybudówką i kominem. Elewacja północna jest pięcio - osiowa. Podzielona w przyziemiu pięcioma ostrołukowymi arkadami, w których umieszczone są prostokątne okna. Na poziomie I piętra występują tylko okna zakończone prostokątnie. Elewację tę opina pięć przypór zakończonych na poziomie połowy wysokości okien na I piętrze.

**Wnętrza** krużganków są jednoprzestrzenne, nakryte sklepieniami krzyżowo żebrowymi. Od strony południowej skomunikowane z kościołem ostrołukowym portalem o mocno rozprofilowanych ościeżach. Krużganek od strony zachodniej skomunikowany jest z wnętrzami sali kaplic. Kaplica Brata Alberta jest dwunawowa. Układ naw wyznaczają jeden filar kolisty i jeden na planie krzyża. Przy ścianie północnej znajduje się uskok muru, w którym mieści się wnętrze sygnaturki przyległej do kaplicy Mariackiej. Wnętrze przykryte jest sześcioma przęsłami sklepień krzyżowo żebrowych. Żebra ze sklepień spływają na ściany oraz na filary. Zakończony są wspornikami w formie

c.d. zał. nr 4. —→

daleko idącym przebudowom. Salę konwentu np. podzielono stropami na 3 kondygnacje, przeznaczając je na działalność przemysłową. Ok. 1880r mieściła się tu fabryka sukiennicza, a na przełomie XIX i XXw jedno z pomieszczeń na piętrze przeznaczono na salę modlitw dla ludności katolickiej. Trzecia kondygnacja sali konwentu i pomieszczenia w skrzydle zachodnim były wówczas własnością prywatną i użytkowane były przez pastora von Gerlacha. Skrzydło południowe pozostawało nie użytkowane. Wnętrze kościoła w okresie od 1816 do 1945r pełniło funkcje świeckie. W czasie II wojny światowej klasztor nie został zniszczony, lecz był zdewastowany. Przejęty przez skarb państwa polskiego pozostawał nie użytkowany do 1957 roku. Wówczas został przekazany w zarząd parafii kościoła rzymsko katolickiego, i odbudowany w latach 1959-1965 na cele plebani i domu rekolekcyjnego.

Klasztor gotycki.

Wkładkę założył: mgr. K. Kalita Skwirzyńska, Szczecin 1999r.  
(Imię, nazwisko, data)

Miejsce przechowywania negatywów: .....





Krużganek przylegający do kościoła



Krużganek przy skrzydle zachodnim



Piwnica pod skrzydłem południowym



1. Miejscowość CHOJNA	2. Obiekt (nazwa jak w karcie) Klasztor poaugustiański	3. Zawartość wkładki (nazwa obiektu lub materiału uzupełniającego) c.d.tekstu, foto
--------------------------	---	--

c.d.p.13

główek, z których zachowało się w pełnym kształcie 7 sztuk. Po południowej stronie tejże kaplicy mieści się następna, prostokątna skomunikowana z korytarzem skrzydła południowego, biegnącym przez całą długość tego skrzydła. Po obu stronach korytarza rozlokowane są: kancelaria, pokoje gościnne, jadalnia, kuchnia i sanitariaty. Te dwa ostatnie pomieszczenia umieszczone są przy szczycie wschodnim, gdzie usytuowane są też schody prowadzące na piętro. Na I piętrze nad krużgankiem przykościelnym mieszczą się pokoje gościnne, w skrzydle zachodnim jadalnia i mieszkanie proboszcza, a w skrzydle południowym mieszkania wikariuszy i pokoje gościnne.

**Wypożazenie.** Z pierwotnego wypożazenia w skrzydłach klasztornych przetrwały tylko detale architektoniczne w formie ceramicznych wsporników ozdobionych motywami stylizowanych główek. Jedna taka główka wmontowana została w południową elewację skrzydła południowego. Ponadto w kaplicy Brata Alberta znajduje się pełnoplastyczna rzeźba Chrystusa, wykonana z drewna, przeniesiona tu z kościoła Mariackiego.

**Instalacje.** Elektryczna, wod. kan i c.o.

Wyremontowane zostały pokoje gościnne i sanitariaty oraz przekładane było pokrycie dachów.

Wkładkę założył: Kazimiera Kalita Skwirzyńska 09 1999r  
(Imię, nazwisko, data)

Miejsce przechowywania negatywów: .....



Więźba dachowa nad skrzydłem zachodnim





Wnętrze kaplicy Brata Alberta



Wnętrze kaplicy Brata Alberta



Więźba dachowa nad skrzydłem południowym