

A B C D E F G H I J K L M N O P R S T U V W X Y Z

Nr

116

1. Obiekt

LODOWNIA OB. PUB "KRAKAPARK"

2. Czas powstania

XVIII w. 1871 r.

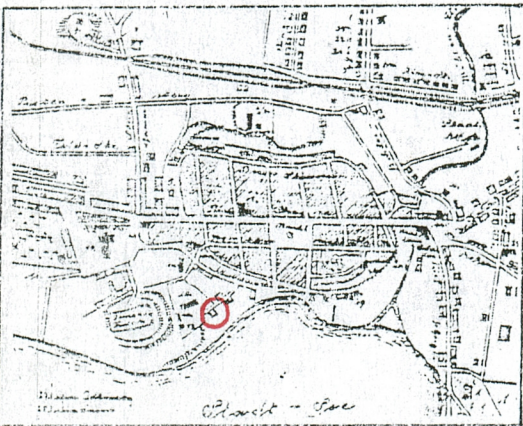
3. Miejscowość

BARLINEK

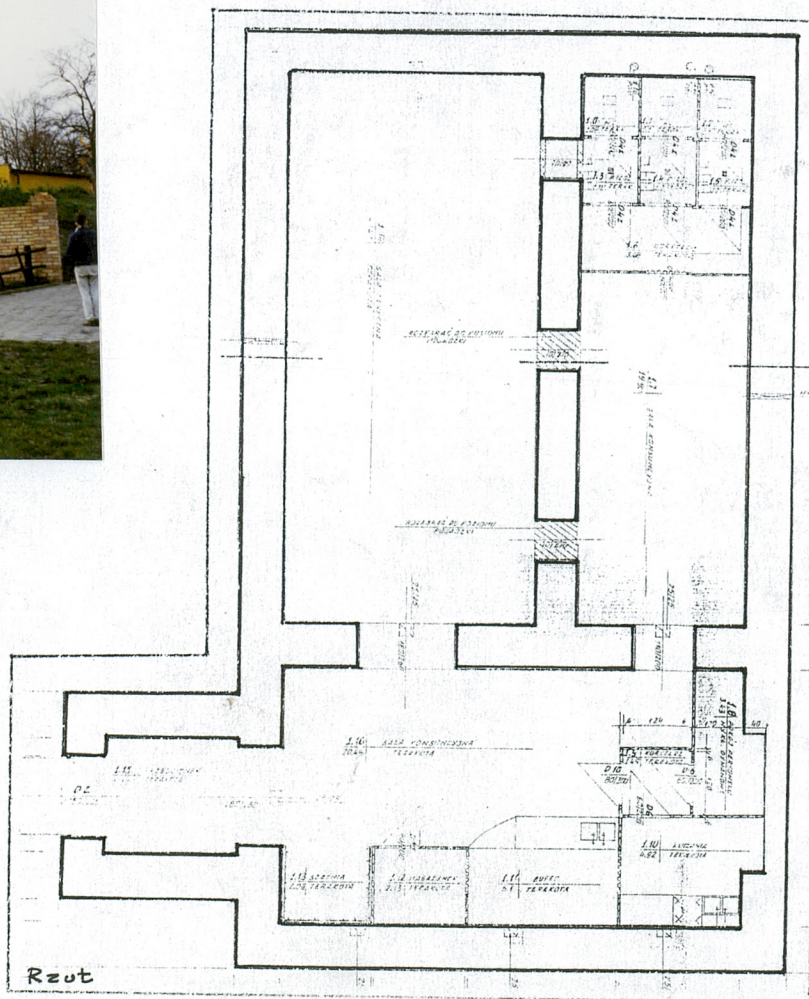
11. Zdjęcia, rzut, przekrój, sytuacja, orientacja



Widok od str. północno-wsch.



Orientacja



4. Adres

Ul. Zaulek, nr działki 223, obr. 1

74-320 Barlinek

nr hipoteczny

5. Przynależność administracyjna

województwo

zachodniopomorskie  
gorzowskie

gmina

Barlinek

pow. MYŚLIBÓRZ

6. Poprzednie nazwy miejscowości

Klein Berlin

Berlinchen

7. Przynależność administracyjna

przed 1 VI 1975

województwo

szczecińskie

powiat

Myślibórz

8. Właściciel i jego adres

Urząd Miasta i Gminy w Barlinku,

74-320 Barlinek

9. Użytkownik i jego adres



10. Rejestr zabytków

Nr

data



**Sytuacja.** Budowla usytuowana jest na północno zachodnim brzegu jeziora barlinieckiego, po południowej stronie Starego Miasta, poza obrębem średniowiecznych obwarowań miejskich. Dojazd do murów budowli, wbudowanej w skarpe usytuowanego tu wzniesienia, prowadzi od strony ulicy Jeziornej biegnącej u podnóża dawnych obwarowań wąską, wytyczoną w drugiej połowie XIXw uliczką zwaną Zaułek. Końcowy odcinek uliczki skręca w kierunku brzegów jeziora, a w miejscu skrętu wznosi się omawiany obiekt. Wejście do wnętrza umieszczone jest w murze od strony wschodniej, to jest od strony jeziora. Poprzedzone jest plażą i urządzonym na niej ogródkiem letnim. Po stronie północnej, w niewielkiej odległości od zewnętrznego muru budowli stoi budynek mieszkalny a po stronie zachodniej obiekt poprzedzony jest placem parkingowym i dalej budynkiem szkolnym.

**Materiał i konstrukcja.** Budowla złożona z niskiej, wbudowanej w skarpe części naziemnej i trzech wnętrz piwnicznych, wzniesiona jest z kamieni granitowych, cegły maszynowej w kolorze żółtym, z cegły wyprodukowanej współcześnie i z cegły ceramicznej o dużym formacie. Z kamieni granitowych w formie nieregularnych otoczaków łączonych zaprawą gliniano wapienną zbudowane są fragmenty zewnętrznego muru wschodniego, południowego i północnego oraz dolne partie zachodniej ściany piwnicy. Z cegły ceramicznej w kolorze żółtym wzniesione są górne partie muru wschodniego, a z cegły wyprodukowanej współcześnie wymurowana jest korona murów na całym obwodzie budowli oraz kominy wentylacyjne na płycie przykrywającej wnętrza. Ściany i sklepienia wnętrz piwnic, poza fragmentami murów kamiennych, zbudowane są z cegły ceramicznej w wiązaniu wozówkowym, i w wiązaniu przemiennym złożonym ze stosowanych warstwowo rzędów główek i wozówek. W technice tej wzniesione są wszystkie sklepienia. Z cegieł o wiązaniu wielowozówkowym wymurowana jest część ścian w piwnicy wschodniej. Cegły w tych partiach murów są większe od pozostałych. Przegrody i ścianki działowe, wymurowane są z cegły wyprodukowanej współcześnie.

**Sklepienia i stropy.** Wnętrza wszystkich trzech piwnic i przedsionek nakryte są murowanymi z cegły sklepieniami beczkowymi wyprowadzonymi z dolnych partii murów. Przy murach obwodowych sklepienia oparte są na odsadzkach zakończonych w górnych partiach ukośnymi parapetami. Nad sklepieniami, wzmocnionymi od góry ceglanyymi gurtami, w czasie ostatniego remontu założono płytę stropodachu, którą oparto na nadmurowanych murach obwodowych. Pachy sklepienne zasypane zostały keramzytem. Wyżej wylane zostały dwie warstwy betonu, rozdzielone izolacją wykonaną z papy na lepiku. Na górnej warstwie betonu, zgodnie z projektem ma być położona cegła. Zaizolowane lepikiem bitumicznym zostały również mury fundamentów i mury zewnętrzne, w partiach zasłoniętych gruntem.

**Wieżba dachowa i pokrycie dachu.** Wieżba dachowa nie występuje. Wnętrza nakryte są płytą

Historia budowy omawianego obiektu, zachowanego tylko w partii podpiwniczonego przyziemia, jest słabo rozpoznana. W miejscowej tradycji nazywa się go lodownią, która miała służyć miejscowym rybakom. Datowana jest na 1871r na podstawie znalezionej na murze takiej właśnie daty. Tymczasem struktura budowlana części murów kamiennych na zewnątrz, i ceglanych we wnętrzu, wzniesionych z nieregularnych otoczaków granitowych i z cegły o dużym formacie, zdaje się wskazywać na wcześniejszy okres budowy, na XVIII lub początek XIXw wieku. Ponadto zarówno technika budowy, jak i jej plan wskazują na to, że zachowana substancja jest częścią pełnokubaturowego obiektu, który wznosił się nad obecnymi piwnicami. Budynek ten zaznaczony jest na planie miasta z 1890r. Z uwagi na usytuowanie budowli poza obrębem Starego Miasta, lokowanego na prawie magdeburskim w 1278r, jej powstania nie można raczej wiązać z fortyfikacjami miejskimi, lecz z innego rodzaju założeniem. W pobliżu obiektu, jeszcze w połowie XVII wieku wznosiła się znana z ryciny Meriana z 1652r, średniowieczna lub renesansowa siedziba rycerska, w której pobliżu mogły być usytuowane inne budynki towarzyszące. Po rozebraniu zamku, co miało miejsce najprawdopodobniej w XVIIIw, terer został częściowo splantowany, a na tym miejscu w 2 poł. XIXw powstał kompleks zabudowy



14. Kubatura  855.74m <sup>3</sup>	15. Powierzchnia użytkowa  118.95m <sup>2</sup>	16. Przeznaczenie pierwotne  Budynek mieszkalny i lodownia	17. Użytkowanie obecne  Pub i dyskoteka
18. Prace budowlane i konserwatorskie, ich przebieg i dokumentacja  <p>Po 1945 roku, obiekt użytkowany był przez dłuższy czas jako magazyn warzyw a następnie jako magazyn szkolny. W tym czasie nie był remontowany. Prace remontowe podjęte zostały dopiero przez aktualnego użytkownika i dzierżawcę Pana Artura Stradomskiego, w bieżącym roku. Projekt remontu i adaptacji obiektu wykonał mgr. inż. Witold Krasowski z Barlinka w czerwcu 1998r. Projekt został zatwierdzony przez Wojewódzkiego Konserwatora Zabytków z Gorzowa. Przechowywany jest w zbiorach Urzędu Miejskiego w Barlinku. Podjęte wkrótce potem prace ukończono jesienią tego roku.</p>		19. Stan zachowania (fundamenty, ściany zewnętrzne, ściany wewnętrzne, sklepienia, stropy, konstrukcje dachowe, pokrycie dachu, wyposażenie i instalacje)  Stan zachowania budowli, po wykonanym już remoncie jest dobry. Prace wykonane zostały w sposób prawidłowy pod względem konserwatorskim. Zachowano całą historyczną substancję obiektu i wzmocniono jego stan techniczny. Obecna funkcja obiektu nie budzi zastrzeżeń	
		20. Najpilniejsze postulaty konserwatorskie  Budynek utrzymany w dobrym stanie technicznym, nie wymaga interwencji. Wskazane jest natomiast /przy okazji prowadzenia prac ziemnych na terenie parkingu/ archeologiczne przebadanie tego terenu w celu znalezienia ewentualnych powiązań z dawnym zespołem zamkowym.	



21. Akta archiwalne (rodzaj akt, numer i miejsce przechowywania)

22. Biblioteka

Informacji dotyczących bezpośrednio omawianego budynku brak. Historia miasta opracowana na podstawie następujących opracowań:

- Berghaus H., Landbuch der Mark Brandenburg und des Markgrafthums Nieder Lausitz in der mitte des 19 Jh., Brandenburg, 1856, s. 447-433,
- Berlinchens Lage und Grundriss, w; Heimatkalender des Kreises Soldin, 1925, s. 43-51,
- Festgabe zum 650 Grundungsgedächtnistag von Berlinchen, Frankfurt a/O, 1928,
- Keyser. E., Deutsche Städtebuch, Berlin 1939, s. 500

23. Źródła ikonograficzne i tolografia (rodzaj, miejsce przechowywania, sygnatury)

24. Uwagi różne *Karta ewid. arch. A NQ 869*

25. Opracował

K. Kalita Skwirzyńska, XII 1998r

tekst

imię, nazwisko, data, podpis

plany, rysunki

imię, nazwisko, data, podpis

zdjęcia fotogr.

K. Kalita Skwirzyńska, XII 1998r

imię, nazwisko, data, podpis

miejsce przechowywania negatywów

KARTA PO WYPEŁNIENIU PODLEGA OCHRONIE NA PODSTAWIE PRZEPISÓW PRAWA AUTORSKIEGO

26. Adnotacje o inspekcjach, informacje o zmianach (daty, imiona i nazwiska wypełniających)

WOJEWÓDZKI ODDZIAŁ  
PAŃSTWOWEJ SŁUŻBY OCHRONY ZABYTKÓW  
ul. Jagier 30czyka 8  
66-413 GORZÓW WLKP.  
tel./fax (095) 228-612, 215-295

DYREKTOR  
*[Signature]*  
mgr Władysław Grostowski  
WOJEWÓDZKI KONSERWATOR ZABYTKÓW  
1997/04/19

27. Załączniki



1. Miejscowość

BARLINEK

2. Obiekt (nazwa jak w karcie)

3. Zawartość wkładki (nazwa obiektu lub materiału uzupełniającego)

c.d. tekstu, foto

c.d. p. 13

stropową, opisaną powyżej. Przedsionek nakryty jest dachem dwuspadowym, pokrytym dachówką karpiówką.

**Schody.** Nie występują.

**Posadzki i podłogi.** We wnętrzach założone są nowe posadzki z terrakoty i podłogi deskowe. Przed remontem znajdowały się tu posadzki ceglane.

**Stolarka drzwi.** W jedynym wejściu do wnętrza, w przedsionku przy elewacji wschodniej zamontowane są drzwi nowe, dwuskrzydłowe, deskowe ze szponami i okuciami.

**Stolarka okien.** Nie występuje.

**Rzut.** Budowla założona jest na planie prostokąta o wymiarach 17,35 x 10,35m. Do elewacji wschodniej, przy narożniku północnym przylega niewielka prostokątna w rzucie przybudówka o wymiarach 3,80 x 3,30m. We wnętrzu usytuowane są 3 piwnice; jedna na osi przedsionaka, dwie pozostałe ustawione prostopadłe do pierwszej, biegnące w kierunku południowym.

**Bryła.** Budowla jest obiektem jednokondygnacyjnym zawierającym w swych murach tylko wnętrza piwniczne. Wzniesiona w formie masywnej prostokątnej bryły nakrytej płaską płytą. Wysokość murów zewnętrznych od poziomu terenu do gzymsu wieńczącego wynosi 4,70m, po stronie wschodniej i południowej. Od strony północnej i zachodniej mury zasypane ziemią wystają ponad poziom gruntu na wysokości 1,5m. Z płyty nakrywającej wnętrza wyrastają ceglane kominy wentylacyjne.

**Elewacje.** Mury obwodowe budynku są jak się zdaje pozostałością po dawnym cokole piwnicznym. W murach tych nie występują obecnie żadne okna ani inne podziały. Przed remontem, w piwnicy południowo wschodniej w ścianie południowej znajdowało się jedno okienko prostokątne, które zostało zamurowane. Wejście do wnętrza, zakończone łukiem półkolistym mieści się we wschodniej elewacji przybudówki mieszczącej przedsionek. Przy ścianie południowej, w znacznej części nadmurowanej w czasie ostatniego remontu, usytuowane są betonowe schody z przejściem na teren podwórza po stronie zachodniej. Płyta

Wkładkę założył: mgr. Kazimiera Kalita Skwirzyńska,

(imię, nazwisko, data)

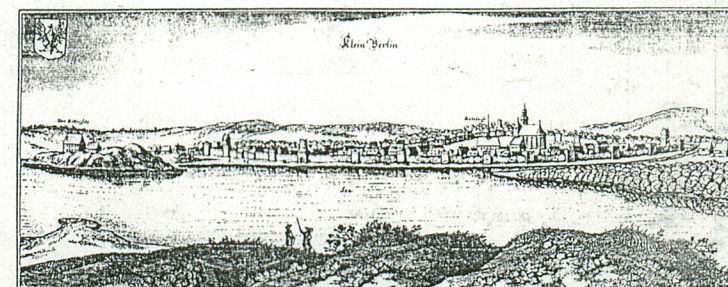
Miejsce przechowywania negatywów:

IZGraf. Z.P. Ostróda zam. 699 nakł. 22.500

c. d. p. 12

szkolnej. W tym też okresie mogły zostać odkryte pozostałości po wcześniejszej budowlu, które zostały zaadaptowane na lodownię. Prace mogło wykonać miasto, lub miejscowi rybacy, którzy, jak wynika z przekazów historycznych wydierżawiali jezioro od miasta, płacąc do kasy miejskiej w skali roku 300 talarów. Po 1945 roku obiekt przejęty przez Skarb Państwa, a następnie skomunalizowany, użytkowany był jako magazyn warzyw, a następnie jako magazyn usytuowanej nieopodal szkoły. Przez kilka ostatnich lat pozostawał nieużytkowany. Wiosną 1998r został wydierżawiony przez [REDAKTED] z Barlinka, który zaadaptował budowlę na pub i dyskotekę.

Bez wyraźnych cech stylowych. Sklepienia o formach charakterystycznych dla baroku.



Widok miasta wg. Mariana z 1652r.





Widok od północy



Widok od zachodu



Widok od półn.-wsch.



Wejście do wnętrza



1. Miejscowość

BARLINEK

2. Obiekt (nazwa jak w karcie)

3. Zawartość wkładki (nazwa obiektu lub materiału uzupełniającego)

c.d. tekstu, foto

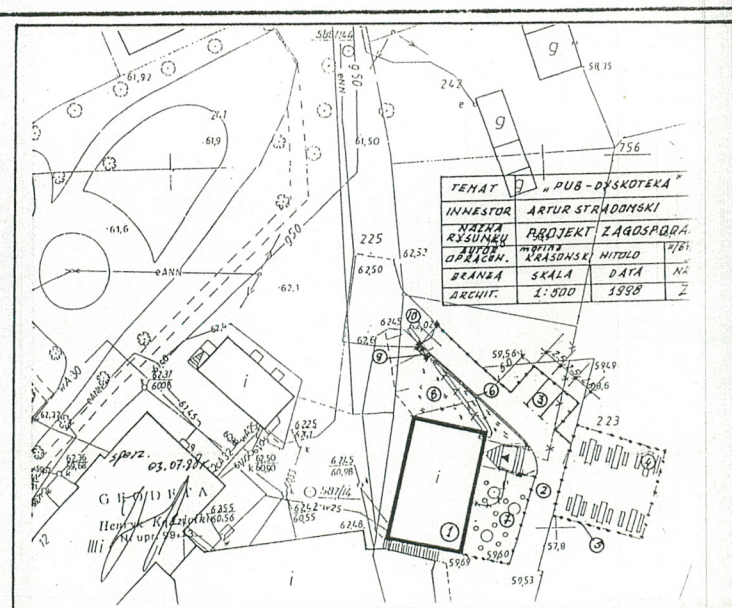
c.d. p. 13

nakrywająca sklepienia piwnic ogrodzona jest od strony północnej, zachodniej i południowej metalową siatką.

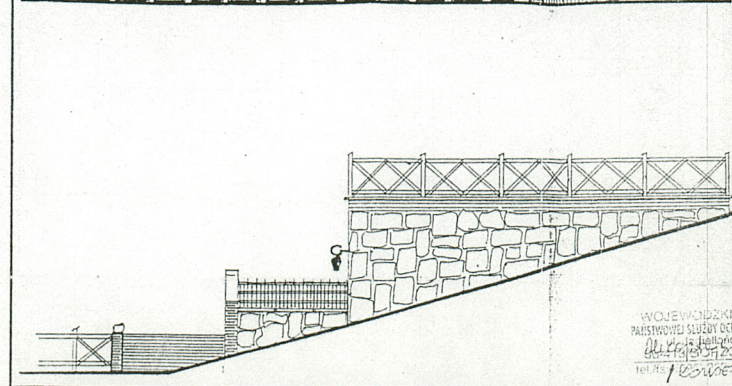
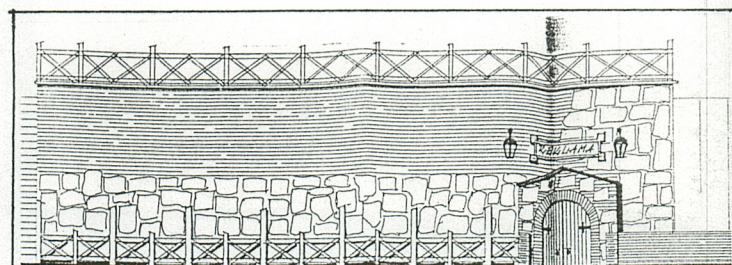
**Wnętrze.** Do wnętrza piwnic wchodzi się poprzez sklepiony przedsionek. We wnętrzu na wprost wejścia mieści się bar z kontuarem ustawionym przy ścianie zachodniej. W licu tej ściany mieści się półkolista arkada, obecnie zamurowana, a pierwotnie otwarta do jeszcze jednego wnętrza, które pozostaje nierozpoznane. W przyziemiu ściany północnej rozmieszczone są zakończone łukami półkolistymi wnęki, z umieszczonymi w nich kanałami wentylacyjnymi. W ścianie południowej usytuowane są dwa, zakończone łukami odcinkowymi wejścia prowadzące do wnętrza dwu pozostałych piwnic. W pierwszej, od strony wschodniej mieści się sala taneczna z wymurowanym ostatnio podestem dla zespołów, umieszczonym przy ścianie południowej. W ścianie tej pozostawiona jest blenda po zamurowanym oknie. W przyziemiu ściany wschodniej umieszczone są wnęki z kanałami wentylacyjnymi. W ścianie działowej mieszczą się dwa przejścia prowadzące do piwnicy przy murze zachodnim. Tu znajdują się stoliki barowe i toalety, oddzielone od wnętrza wtórnie wymurowaną ścianką.

**Wypożenie.** Z historycznego wyposażenia budowli nie pozostały żadne elementy.

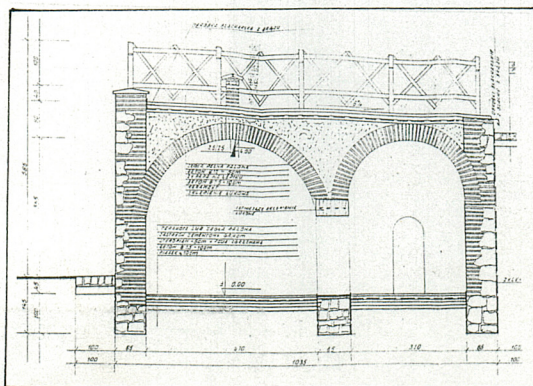
**Instalacje.** Elektryczna i wod.kan., wentylacyjna. Ogrzewanie elektryczne.



Sytuacja



Widoki elewacji wsch. i póln.



Przekrój

mgr. Kazimiera Kalita Skwirzyńska,

Wkładkę założył:

(imię, nazwisko, data)

Miejsce przechowywania negatywów:

ZGraf. Z.P. Ostróda zam. 699 nakł. 22.500





Mur od str. południowej



Widok na płytę stropodachu



Wnętrze piwnicy przy ścianie północnej



1. Miejscowość BARLINEK	2. Obiekt (nazwa jak w karcie) Lodownia	3. Zawartość wkładki (nazwa obiektu lub materiału uzupełniającego) Foto
----------------------------	--	--



Piwnica przy ścianie wsch.



Przejście pomiędzy piwnicami



Piwnica przy ścianie zach.

Wkładkę złożył: K. Kalita Skwieńska XII.1998r.  
(imię, nazwisko, data)

Miejsce przechowywania negatywów: .....