

1. Obiekt

SZKOŁA PODSTAWOWA

2. Czas powstania

1911 r.

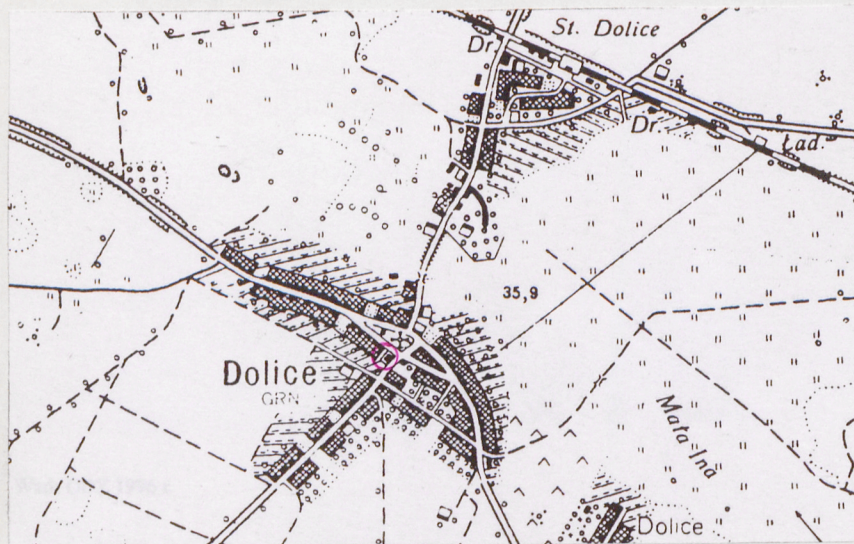
3. Miejscowość

DOLICE

11. Zdjęcia, rzut, przekrój, sytuacja, orientacja



1. Elewacja frontowa: pld-zachodnia.



2. Wejście południowe w elewacji frontowej.

4. Adres
ul. Pyrzycka 1
73-115 Dolice

nr hipoteczny KW [redacted]

lub. ewid. gruntów dz.nr 1296

5. Przynależność administracyjna

województwo zachodniopomorskie

gmina Dolice; powiat Stargard

6. Poprzednie nazwy miejscowości

Dultze /XVI w./; Dölitze
/do 1945 r./

7. Przynależność administracyjna
przed 1 VI 1975

województwo szczecińskie

powiat Pyrzyce

8. Właściciel i jego adres
Gmina Dolice
ul. Ogrodowa 16
73-115 Dolice

9. Użytkownik i jego adres
Szkoła Podstawowa
ul. Pyrzycka 1
73-115 Dolice

10. Rejestr zabytków

Nr data

Pierwsza zachowana wzmianka źródłowa dotycząca Dolic, z 1282 roku, informuje iż wieś była lennem klasztoru cystersów w Kołbaczu. Następnie nadana została jako dożywotnie lenno Christophowi Podewils, a po jego śmierci dobra wykupiła wdowa po nim. Książę Johann Friedrich, kolejny właściciel Dolic i majątku Petzenik, w 1587 roku sprzedał obie wsie za sumę 60 tys. talarów grafowi Ludwigowi von Eberstein. Z rąk Ebersteinów Dolice przeszły w posiadanie książąt gryfickich. Od 1671 r. wieś znajdowała się w domenie skarbu państwa pruskiego.

Budynek szkoły podstawowej wybudowano w 1911 roku /data widnieje na elewacji frontowej, nad wejściem południowym/, przy drodze do Pyrzyc, na płd-zach. od usytuowanego w centrum wsi XVI-wiecznego kościoła. Od 1945 r. do dziś obiekt nieprzerwanie pełni swą pierwotną funkcję.

Budynek bezstylowy.

Sytuacja - Wieś owalnica o wydłużonym, wrzecionowatym nawsiu, na którym usytuowano XVI-wieczny kościół z XVIII-wieczną wieżą oraz młyn. Główne drogi wiodą w kierunkach: płn-wschodnim /ul. Kolejowa, biegnąca w stronę dworca kolejowego, przy której usytuowany jest pałac z XIX/XX w., zabudowania folwarczne oraz kolonia mieszkalna/ oraz płd-zachodnim /ul. Pyrzycka z obustronną, murowaną zabudową mieszkalną, głównie kalenicową z pocz. XX w./. Budynek szkoły usytuowany jest na początku ulicy Pyrzyckiej, po jej stronie zachodniej, na płd-zach. od kościoła. Działka w kształcie wydłużonego prostokąta, usytuowana, podobnie jak gmach szkoły, wzdłuż osi płn-wsch. - płd-zach.; teren o nieznacznym spadku w kierunku wschodnim. Od południa znajduje się boisko o nawierzchni asfaltowej; w bezpośrednim otoczeniu budynku podłoże ziemne i z płytek betonowych. Ogrodzenie terenu siatką metalową na podmurówce z kamienia.

Materiał - Fundamenty żwirobetonowe do poziomu terenu; powyżej cokół kamiennie-ceglany na zaprawie cementowo-wapiennej. Ściany murowane z cegły pełnej, spojonej zaprawą cem-wap; watek muru krzyżowy. Tynki zewnętrzne nakrapiane, wewnętrzne gładkie; cem-wap. Detal architektoniczny ceglany. Stropy monolityczne; w piwnicy ceramiczny, na wyższych kondygnacjach stropy wtórne z płyt betonowych WPS na stalowych tręgrach. Więźba dachowa drewniana, kleszczowo-płatwiowa, z dwoma rzędami stolców nad częścią południową /środkową/ i pojedynczymi rzędami nad częściami bocznymi. Dachy o konstrukcji drewnianej, pokryte falistą blachą ocynkowaną. Posadzki terakotowe oraz cementowe, pokryte wykładziną PCV. Schody zewnętrzne betonowe, jednobiegowe. Klatka schodowa płd-zach. drewniana, stopnice wyłożone linoleum; dwubiegowa powrotna; zachowanych kilka drewnianych słupków i poręcze z pierwotnej balustrady, uzupełnionej współczesnymi elementami metalowymi. Klatka płn-wsch. drewniana, stopnice wyłożone linoleum; dwubiegowa powrotna; balustrada drewniana, tralkowa, uzupełniona współczesnymi słupkami drewnianymi i metalowymi; bieg piwniczny monolityczny z terakotową okładziną. Drzwi zewnętrzne opierane deskami, szklone, jedno i dwuskrzydłowe; płd. drzwi frontowe z odcinkowo zwieczonym nadświetlem. W płn. części budynku częściowo zachowana wewnętrzna stolarka drzwiowa; drewniana, płycinowa, jednoskrzydłowa, osadzona w szerokich, żłobkowanych, drewnianych ościeżnicach. Wtórna stolarka płytowa, pełna, jednoskrzydłowa. Okna drewniane, skrzynkowe, prostokątne oraz zwieczone łukiem odcinkowym; krzyżowe oraz wielopodziałowe / o polach prostokątnych /, szklone na kit, pomalowane białą farbą olejną; w ceglanych opaskach.

Rzut - Prostokątny, rozczłonkowany. Część środkowa dwutraktowa, od strony płd-zach. zakończona jednotraktem hallu z klatką schodową płd-zachodnią; hall przedłużony wtórnie dobudowanymi sanitariatami /za klatką sch./. W węższym członie północnym dwutrakt z krótkim korytarzem wewnętrznym oraz przelotowy, wąski korytarz płd-zach. z umieszczoną od frontu klatką międzykondygnacyjną. Od frontu umieszczono dwa wejścia zewnętrzne, wiodące do korytarzy; w elewacji płn-zach. jedno wejście. Piętra oraz piwnice płn. w ogólnych zarysach powtarzają układ parteru.

Bryła - Budynek częściowo podpiwniczony /pod płn. członem/, na cokole, trzykondygnacyjny /piętrowy z użytkowym poddaszem/, nakryty dwuspadowym dachem naczółkowym z wystawkami; część środkowa budynku, występująca z lica w formie ryzalitu w obu elewacjach, podwyższona o jedną kondygnację i nakryta prostopadłym, dwuspadowym dachem

14. Kubatura	15. Powierzchnia użytkowa	16. Przeznaczenie pierwotne	17. Użytkowanie obecne
3393 m ³	734 m ²	szkoła	szkoła
18. Prace budowlane i konserwatorskie, ich przebieg i dokumentacja (po 1945 r.) Lata 70/80 – dobudowanie sanitariatów przy płn-zach. elewacji; remont klatek schodowych; położenie boazerii w części płd. budynku, malowanie. Pocz. lat 90 – Remont kapitalny. Wymiana stropów drewnianych na monolityczne; wymiana tynków wewnętrznych; założenie nowej instalacji elektrycznej; konserwacja więźby dachowej z częściową wymianą krokwi; wymiana pokrycia dachowego; malowanie elewacji i wnętrz; częściowa wymiana podłóg.		19. Stan zachowania (fundamenty, ściany zewnętrzne, ściany wewnętrzne, sklepienia, stropy, konstrukcje dachowe, pokrycie dachu, wyposażenie i instalacje) Wypaczona stolarka okienna i drzwiowa.	
20. Najpilniejsze postulaty konserwatorskie Remont stolarki.			

21. Akta archiwalne i źródła ikonograficzne (rodzaj, numer i miejsce przechowywania)

Mapa 1:25000 z 1934 r. /BDZ w Sz-nie/

22. Bibliografia

H.Berghaus, Landbuch von Pommern und Rügen, t.II, b.III, Berlin 1868, s.624-627.

H.Lemcke, Die Bau und Kunstdenkmäler des Regierungsbezirks Stettin, h.VII, Kreis Pyritz, Stettin 1906, s.348-351.

Katalog XIX w. dworów i pałaców woj. szczecińskiego, gm. Dolice, oprac. K.Loose, Szczecin 1981.

Karta ewid. zespołu folwarcznego, M.Andrałojć, Sz-n 1991.

23. Uwagi różne

NR INJ-OLOK. 60125 561 / 89 Reg. Nr. 63.940-63.983
63.996

24. Opracowanie karty ewidencyjnej

tekst Lidia Kozłowska, III 1999 r.
imię, nazwisko, data, podpis

plany, rysunki Lidia Kozłowska, III 1999 r.
imię, nazwisko, data, podpis

zdjęcia fotogr. Lidia Kozłowska, III 1999 r.
imię, nazwisko, data, podpis

miejsce przechowywania negatywów BDZ w Sz-nie

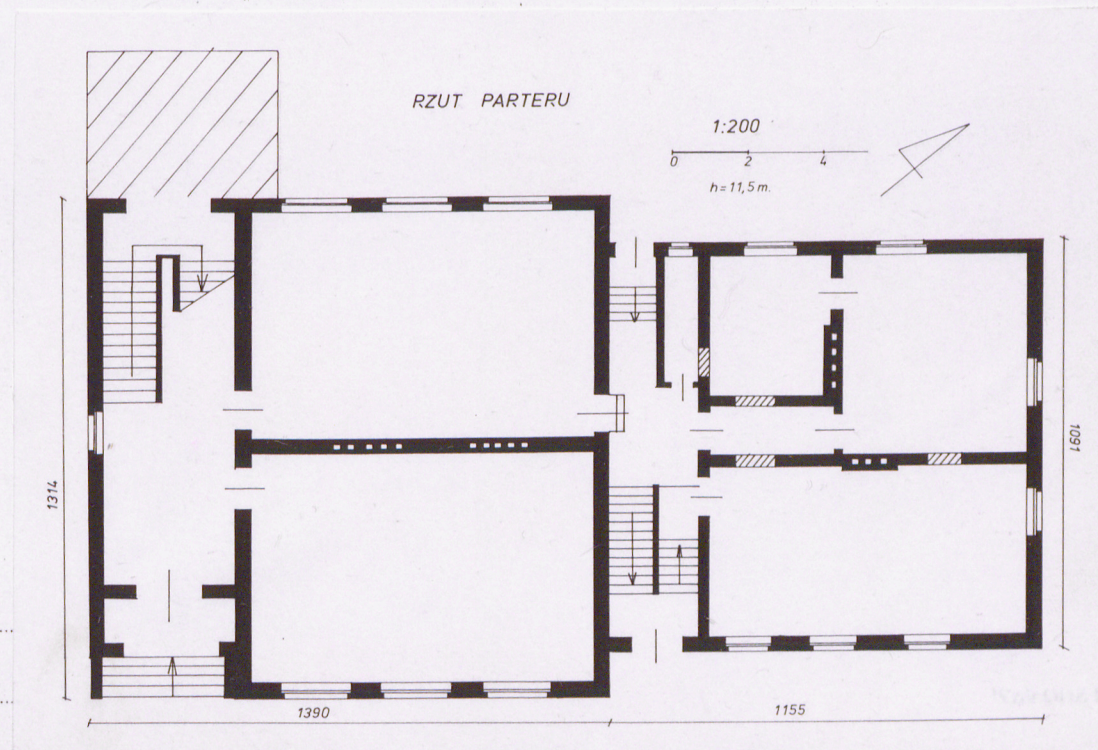
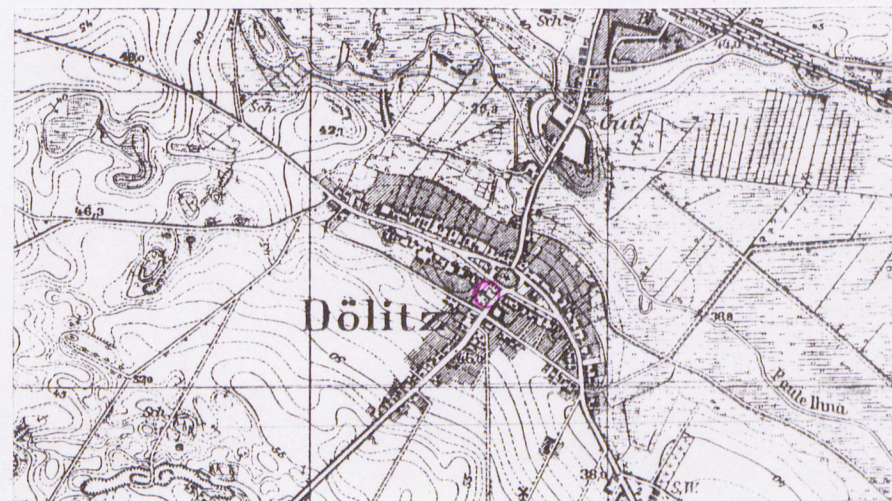
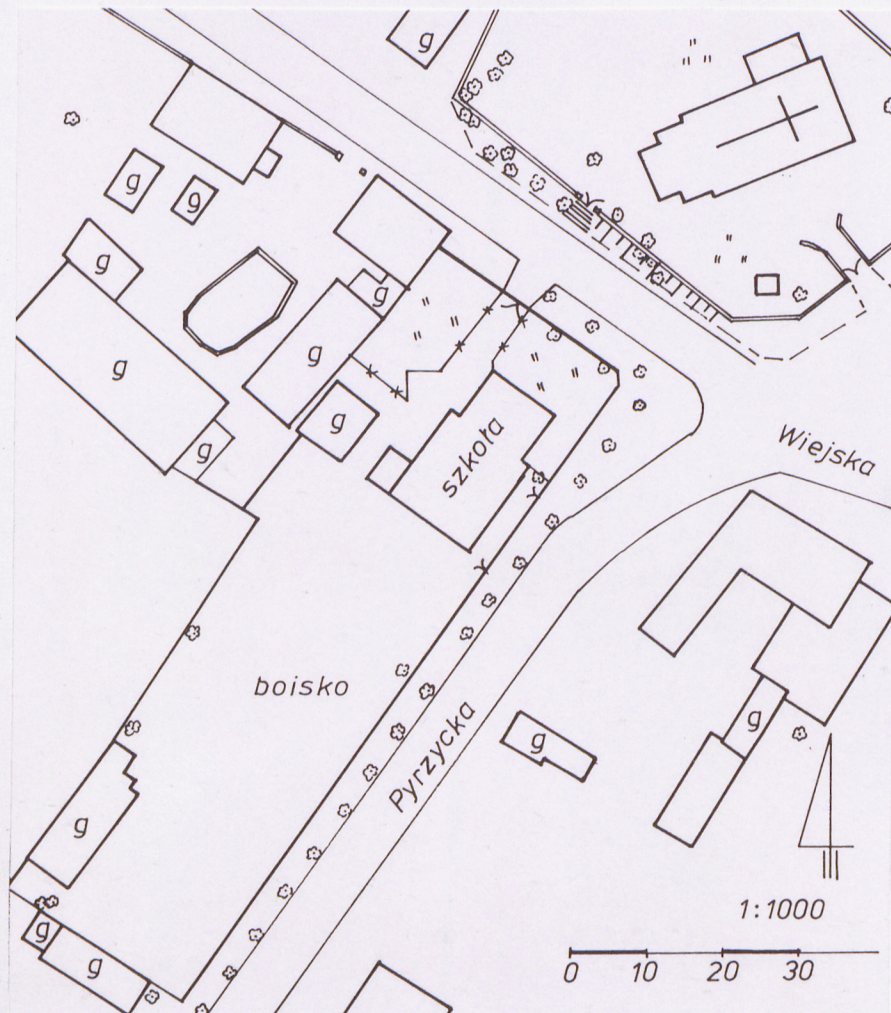
KARTA PO WYPEŁNIENIU PODLEGA OCHRONIE NA PODSTAWIE PRZEPISÓW PRAWA AUTORSKIEGO

25. Adnotacje o inspekcjach, informacje o zmianach (daty, imiona i nazwiska wypełniających)

26. Załączniki

3 wkładki

1. Miejscowość DOLICE	4. Obiekt (nazwa jak w karcie)	5. Zawartość wkładki (nazwa materiału uzupełniającego)
2. Gmina Dolice	SZKOŁA PODSTAWOWA	plan sytuacyjny; rzut parteru; ksero mapy
3. Województwo zachodniopomorskie		1:25000 z 1934 r.; 4 fotografie



Wkładkę założył: **Lidia Kozłowska, III 1999 r.**

(imię, nazwisko, data)

przechowywania negatywów: **BDZ w Sz-nie**



3. Elewacja frontowa; widok od południa.



5. Elewacja półn-zach.; widok od północy.

4. Elewacja
półn-wsch.



6. Elewacja
półd-zach.



1. Miejscowość <u>D O L I C E</u>	4. Obiekt (nazwa jak w karcie)	5. Zawartość wkładki (nazwa materiału uzupełniającego)
2. Gmina <u>Dalice</u>	<u>SZKOŁA PODSTAWOWA</u>	<u>6 fotografii; cd. opisu</u>
3. Województwo <u>zachodniopomorskie</u>		



7. Fragment elewacji płu-zach.



8. Ryzalit dobudowany współcześnie do elewacji płu-zach.



9. Okno w ryzalicie środkowym fasady.

Wkładkę złożył: Lidia Kozłowska, III 1999 r.

(imię, nazwisko, data)

Miejsce przechowywania negatywów: BDZ w Sz-nie



10. Okno w elewacji frontowej.



11. Klatka schodowa półn-wsch.



12. Klatka schodowa półd-zach.

cd. opisu - naczółkowym. Do południowego boku elewacji półn-zachodniej dobudowano dwukondygnacyjny ryzalit, nakryty jednospa-dowym dachem.

Elewacje - Na kamiennym, pobiałkowanym cokole; otynkowane, pomalowane w kolorze białym. Detal architektoniczny - pas cokołowy ponad cokołem kamiennym, lizeny narożne, opaski okienne i drzwiowe - ceglane i pomalowane w kolorze brązowym. Elewacja frontowa, półd-wsch. ośmioosiowa. Po bokach trzysosowego, wyniesionego ryzalitu środkowego, o powiększonych otworach okiennych, umieszczono dwa wejścia. Nad południowym, szerszym i poprzedzonym schodami znajduje się wymodelowana w tynku data budowy obiektu: 1911. Otwory I i II kondygnacji w opaskach zwieńczonych łukami odcinkowymi; powyżej opaski prostokątne. Elewacja półd-zach. - Symetryczna; na parterze i I piętrze jednoosiowa, na poddaszu dwuosiowa. Okno na parterze w opasce zwieńczonej łukiem odcinkowym, pozostałe otwory w obramieniach prostokątnych. Od zachodu dobudowana bryła, mieszcząca sa-nitariaty, o ścianie pozbawionej podziałów. Elewacja półn-zach. - Rozwiązana analogicznie do ściany frontowej; ośmioosiowa. Przy południowym boku jednoosiowa ściana

1. Miejscowość... D O L I C E	4. Obiekt (nazwa jak w karcie)	5. Zawartość wkładki (nazwa materiału uzupełniającego)
2. Gmina... Dolice	SZKOŁA PODSTAWOWA	2 fotografie; cd. opisu
3. Województwo... zachodniopomorskie		



13. Drzwi wewnętrzne w płn. części budynku.



14. Więźba dachowa.

cd. opisu - dobudowanego ryzalitu, o współczesnych otworach okiennych, przesłaniająca pierwotną oś klatki schodowej.

Elewacja płn-wsch. - Dwuosiowa, symetryczna. Otwory w opaskach zwieńczonych łukami odcinkowymi. Okna poddasza flankowane parą niewielkich otworów w prostokątnych obramieniach.

Wnętrze - Układ wnętrz funkcjonalny, dwutraktowy i dwutraktowy z krótkim wewnętrznym korytarzem. Komunikacja odbywa się za pomocą dwu klatek schodowych, znajdujących się w korytarzach /pierwotnie prawdopodobnie oba były przelotowe/, umieszczonych przy pld-zach. bokach obu części budynku. Komunikacja pomiędzy obydwoma członami

Wkładkę założył: **Lidia Kozłowska, III 1999 r.**
(imię, nazwisko, data)

Miejsce przechowywania negatywów: **BDZ w Sz-nie**

gmachu odbywa się przejściem przez salę lekcyjną tylniego traktu w południowej części budynku.

Wyposażenie - Z okresu budowy obiektu zachowane klatki schodowe z fragmentami oryginalnych balustrad, wewnętrzna stolarka drzwiowa w pñ. części szkoły oraz kilka żeliwnych grzejników.

Instalacje - Elektryczna, wodno-kanalizacyjna, ogrzewcza /gazowa/, odgromowa, telefoniczna.