

1. Obiekt

FARNY PW. NMP I SW. JANA CHRZCICIELA
KOSCIOL (MARIACKI)

2. Czas powstania

XIII-XV w.

3. Miejscowość

CHOJNA

11. Zdjęcia, rzut, przekrój, sytuacja, orientacja



Widok od wsch.



Orientacja



Sytuacja

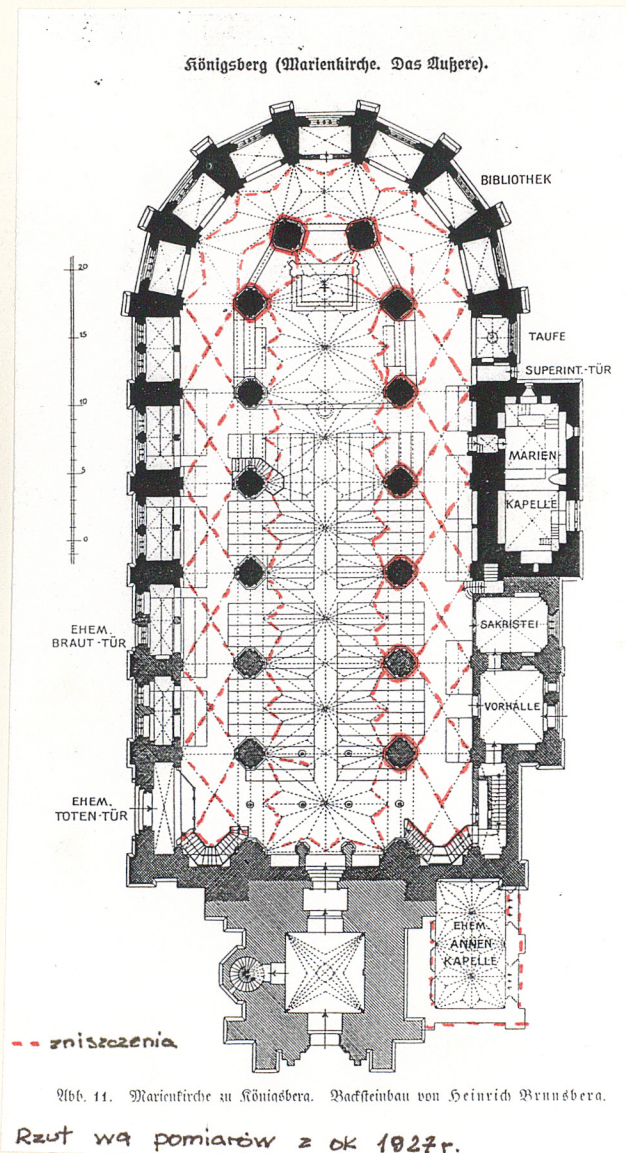


Abb. 11. Marienkirche zu Königsberg. Backsteinbau von Heinrich Brunsberg.

Rzut wg pomiarów z ok 1927r.

4. Adres

Chojna ul. Jana Pawła II
nr 110

5. Przynależność administracyjna

województwo **szczecińskie**

gmina **Chojna pow. GRZYFINSKI**

6. Poprzednie nazwy miejscowości

Königsberg

7. Przynależność administracyjna
1 VI 1975

województwo **szczecińskie**

powiat **Chojna**

8. Właściciel i jego adres

Parafia rzym.-kat.p.w.
św. Trójcy w Chojnie
ul. Malarska 24
74-125 Chojna

9. Użytkownik i jego adres

Parafia rzym.-kat. p.w.
św. Trójcy w Chojnie
ul. Malarska 24
74-125 Chojna

10. Rejestr zabytków 86

KI-V-0/71/56 4.05.1956

Nr A-103H data

Budowę fary Mariackiej rozpoczęto wkrótce po 1267r, po uzyskaniu przez Chojnę praw miejskich. W 1274r wspomniany jest proboszcz Adam, a w 1282r patronat nad kościołem przejmują templariusze z Rurki. W tym okresie wzniesiono kamienne fundamenty i część murów naziemnych z kostki granitowej, dużej świątyni o bliżej nieznanym formach. Budowla, z której przetrwały fragmenty murów kaplicy Mariackiej i wschodniej ściany wieży usytuowana była na miejscu pięciu zachodnich przęseł dzisiejszej świątyni. Na przełomie XIII i XIV budowę kontynuowano w materiale ceglany, z którego wzniesiono wyższe kondygnacje wieży oraz część ścian kaplicy Mariackiej. Budowę ukończono przed poł.XIVw. fundując w latach 1329, 1333, 1334 i 1350 liczne ołtarze do jej wnętrza. Pod koniec XIVw.ok.1390r podjęto prace przy rozbudowie świątyni wznosząc od strony wschodniej dzisiejszą część prezbiterialną w formie obśzernej, trzynawowej hali z obejściem i wieńcem kaplic usytuowanych pomiędzy wewnętrznymi przyporami. W obręb nowej partii kościoła włączono mury kaplicy Mariackiej i dwa przyległe do niej przęsła starego kościoła. W tym miejscu prace zostały przerwane. Nowa, czteroprzęsłowa część budowli została poświęcona w 1407r. Około poł.XVw. rozpoczęto przebudowę trzech zachodnich przęseł starej świątyni w formach nawiązujących do części wschodniej. Do zach.elewacji kaplicy Mariackiej dobudowano wówczas zakrystię i kruchtę. Prace ukończono w 1459r aktem poświęcenia kościoła, w którym z pierwotnej budowli po-

Kościół usytuowany jest w zach.części Starego Miasta, na placu przyległym od strony północno-zach. do dawnego Rynku. Pierwotnie oddzielony od Rynku blokiem zabudowy mieszkalnej, zniszczonej w 1945r Orientowany. Po północnej stronie kościoła rośnie kilka starych lip. Teren po stronie południowej jest podniesiony w stosunku do cokołu kościoła ok. 0,70 m. Od wschodu teren zabudowany budynkami mieszkalnymi.

Mury obwodowe zbudowane z kamieni granitowych i z cegły. Z kostki granitowej o oryginalnym wiązaniu zbudowany jest wewnętrzny cokół, zach.ściana kaplicy Mariackiej oraz dolne partie ściany zach.korpusu - dawnej wieży. Z kamieni wtórnie użytych zbudowany jest cały cokół kościoła oraz fragmenty murów ponad cokołem na zach. ścianie kruchty na pld.-zach. narożniku nawy południowej i w murach dwóch zachodnich przęseł kaplic przy nawie północnej. Kamienny mur sięga tu wysokości parapetów okien. Pozostałe mury obwodowe korpusu, jak również filary i ściany działowe, zbudowane są z cegły gotyckiej w wiązaniu wendyjskim o zróżnicowanych wymiarach /ok.10 różnych formatów cegieł/. Detale architektoniczne części wsch. kościoła i kaplicy Mariackiej zbudowane są z cegły glazurowanej, przeważnie w kolorze zielonym o różnych odcieniach. W murach trzech przęseł zachodnich glazura nie występuje. Z cegły gotyckiej, nieglazurowanej zbudowana jest też zach. ściana korpusu /pozostałość po XIVw wieży/. Mury wieży wzniesione są z cegły maszynowej, w wątku blokowym w kolorze żółtym. Filary w nawie południowej i od strony wschodniej /9 filarów/ odlane z betonu, posadowione są na nowych, betonowych ławach fundamentowych. Korona murów kościoła jest przemurowana w 6 warstwach w nowej cegle i wzmocniona wieńcem żelbetowym.

Sklepienia. Zachowane tylko we wnętrzach dwóch poziomów kaplic bocznych, w zakrystii i kruchcie oraz w kruchcie podwieżowej. Są to sklepienia krzyżowo-żebrowe. W dwóch przęsłach kaplicy Mariackiej na wys. drugiej kondygnacji - gwiaździste. W kruchcie podwieżowej również gwiaździste. W kaplicach przyziemia zachowane we fragmentach wsporniki ceramiczne zoomorficzne i w formie główek. Zworniki nie zachowane oprócz jednego czwórlistnego w przyziemiu kaplicy Mariackiej. Przed 1945r nawa główna przykryta była sklepieniami gwiaździstymi, a boczne - krzyżowo-żebrowymi. Piętra wieży ponad kruchtą przykryte były stropami drewnianymi wypalonymi w całości w 1945r. Obecnie wnętrze wieży jest jednoprzestrzenne, z otworami w murach po osadzeniu belek stropowych.

Dach. Niezachowany. Przed 1945r kościół przykryty był potężnym dachem dwuspadowym, którego południowa połać przykrywała również kaplicę Mariacką, zakrystię i kruchtę. Wieżba dachowa była drewniana, a dach pokryty był dachówką karpiołką układaną w koronkę. Obecnie odtwarza się kształt dachu sprzed 1945r. przy zastosowaniu konstrukcji mieszanej; stalowych więzarów i drewnianych krokwi. Dach będzie pokryty dachówką "mnich-mniszka". Wieża zwieńczona jest ceglanym stożkowym hełmem, który przed 1945r przykryty był blachą miedzianą.

Posadzki. Zachowane częściowo. We wnętrzu kruchty podwieżowej, w kaplicach po stronie południowej i częściowo w nawach, występują posadzki ceramiczne z kwadratowych, żółto czerwonych płytek układanych szachownicowo. Progi kaplic po stronie południowej wykonane z długich płyt czerwonego piaskowca. W kaplicach po stronie północnej i częściowo w nawie północnej zachowane posadzki ceglane,

14. Kubatura

40.000 m³

15. Powierzchnia użytkowa

1.300 m²

16. Przeznaczenie pierwotne

Obiekt sakralny

17. Urzycowanie obecne

Obiekt sakralny

18. Prace budowlane i konserwatorskie, ich przebieg i dokumentacja

Pierwsze prace polegające na odgruzowaniu kościoła przeprowadzono w 1950r. W tym samym roku pracownicy Zakładu Architektury Polskiej z Warszawy wykonali projekt techniczno-rob. zabezpieczenia ruiny. Projektu tego nie zrealizowano. W 1960r pracownicy Politechniki Warszawskiej, mgr inż.arch.A.Gruszecki i J.Widawski wykonali częściową inwentaryzację, badania architektoniczne i projekt wstępny zabezpieczenia ruiny. W 1962r ten sam zespół wykonał projekt techniczny zabezpieczenia ruiny. Realizację prac rozpoczęły w 1967r P.P.PKZ O/Szczecin od ponownego odgruzowania obiektu. W następnym roku wykonano remont wschodniej elewacji kościoła z zamurowaniem wyrw w murach, uzupełnieniem laskowania i rekonstrukcją części zniszczonych sklepień nad emporami. Sklepienia empor zabezpieczono płytami żelbetowymi. Na tym prace, z uwagi na brak funduszy przerwano. W stanie częściowo tylko zabezpieczonej ruiny pozostawał kościół do 1994r. Zamyśl odbudowy kościoła powstał w 1988r. Inicjatorami tej idei byli: ks.prałat Antoni Chodakowski, inż.arch.S.Kwilecki oraz inż.arch.G.Kumkar z Hannoveru. W wyniku podjętych starań i nawiązanej współpracy z fundacją Polsko-Niemiecką w Warszawie w 1994r uzyskano środki na odbudowę ruiny. Wcześniej, już od 1988r w kościele prowadzone były przez młodzież polską i niemiecką oraz przez studentów Politechniki Szczec. prace przy odgruzowaniu i inwentaryzacji świątyni. W 1991r opracowano założenia techniczno-ekonomiczne odbudowy. Ze środków przyznanych na odbudowę przez fundusz kościelny i Radę gminy w Chojnie, w 1991r zakupiono i ustawiono przy kościele rusztowania, a w 1993r Pracownie Konserwacji Zabytków-Zespoły Projektowe ze Szczecina rozpoczęły prace remontowe elewacji kaplicy Mariackiej. W 1994r powstał projekt techniczny odbudowy kościoła opracowany przez mgr

19. stan zachowania (fundamenty, ściany zewnętrzne, ściany wewnętrzne, sklepienia, stropy konstrukcje dachowe, pokrycie dachu, wyposażenie i instalacje)

Stan zachowania kościoła, przed rozpoczęciem remontu, był bardzo zły. Bardzo zniszczona była korona i lico murów. Zagrożone były sklepienia empor nad kaplicami. Prowadzony aktualnie remont i odbudowa zabezpieczają zagrożoną substancję. W chwili obecnej mury obwodowe korpusu nawowego są już zabezpieczone. We wnętrzu pozostaje nadal wiele fragmentów ścian, filarów i sklepień bardzo, lub całkowicie zniszczonych. Największym zagrożeniem dla obiektu jest zły stan zwieńczenia wieży, które w przypadku runięcia zniszczyłby nowo wybudowany dach. Odbudowa wieży przewidziana jest w drugim etapie prac. Termin rozpoczęcia jest jeszcze nie określony.

20. Najpilniejsze postulaty konserwatorskie

Najpilniejszym postulatem konserwatorskim jest obecnie remont wieży z odpowiednim zabezpieczeniem jej zwieńczenia. Istotnym problemem jest również wykonanie nie przewidzianej w projekcie, stolarki drzwi w portalach zewnętrznych. Proponuje się tu odtworzenie stolarki neogotyckiej wykonanej na wzór zachowanych dwóch par drzwi.

21. Akta archiwalne (rodzaj akt, numer i miejsce przechowania)

Riedel - Codex Diplomaticus Brandenburgensis Bd.19
Berlin 1860.

- Inwentaryzacja /niepełna/, Oprac. S. Kwilecki 1967r
- Inwentaryzacja /niepełna/, Oprac. A. Gruszecki 1960r
- Wyniki badań archit. Oprac. A. Gruszecki 1962r
- Wstępne orzeczenie techn. dot. wieży. Oprac. Stanisław Miłoszewski 1984r
- Inwentaryzacja kościoła. Oprac. Politechn. Szczec. 1991r
- Projekt adbudowy arch. i konstr. M. Płotkowski, S. Nowaczyk 1994r/w zbiorach PSOZ Szczecin/

22. Bibliografia

- M. Säume, Heinrich Brunsberg ein spätgotischer Bau-meister w: BS, Bd XXVIII. Stettin 1926.
- G. Voss, Die Kunstdenkmäler der Provinz Brandenburg Bd. VI. T. 1 Berlin 1927
- E. Blünck, Die Sicherung und Umgestaltung der St. Marienkirche in Königsberg w: Neumark VII. 1934
- L. Kosztelski, kość. Mariacki w Chojnie. Dokumentacja hist.-archit. Szczecin 1959r
- A. Gruszecki, J. Widawski, Ruina jako obiekt turystyczny. Koncepcja zabezpieczenia i udostępnienie na przykładzie kość. NMP w Chojnie w: Odnowa Zabytków 1965r z. 2

23. Źródła ikonograficzne i fotografia (rodzaj, miejsca przechowania, sygnatury)

- Widoki i foto kościoła z XVII, XIX w i sprzed 1945r. reprod. w oprac. G. Voss, Die Kunstdenkmäler der Provinz Brandenburg. op. cit.
- Fot. kościoła z l. 50-tych i z 1967-68 zawarte w dokumentacji L. Kosztelskiego, Kościół Mariacki w Chojnie
- Negatywy foto z l. 1950-1994r przechowywane w zbiorach ROSIEK w Szczecinie i w zbiorach PSOZ Szczecin

24. Uwagi różne

nr inw. 218/95

25. Opracował

tekst mgr Kazimiera Kalita Skwirzyńska X. 1995r

imię, nazwisko, data, podpis

plany, rysunki przerysy z inwentaryzacji

imię, nazwisko, data, podpis

zdjęcia fotogr Reprod. z foto archiw. i mgr K. Kalita Skwirzyńska

imię, nazwisko, data, podpis

1995r

miejsce przechowania negatywów

Karta po wypełnieniu podlega ochronie na podstawie przepisów prawa autorskiego

26. Adnotacje o inspekcjach, informacje o zmianach (daty, imiona i nazwiska wypełniających)

27. Załączniki

1. Miejscowość	2. Obiekt (nazwa jak w karcie)	3. Zawartość wkładki (nazwa obiektu lub materiału uzupełniającego)
CHOJNA	Kościół Mariacki	Opis

pkt. 12 c.d.

została wieża. W 1479r do południowej elewacji wieży dobudowano kaplicę św. Anny, zniszczoną i rozebraną w pierwszej połowie XIXw.

W 1543r Heinrich Richter z Kostrzyna założył nowy drewniany hełm na wieży. Hełm ten niszczone pożarami w 1628r, a następnie w 1658r został odbudowany w 1692r przez Christiana Fischera ze Szczecina. Ok. 1670r otynkowano całe wnętrze świątyni. W 1833r przeprowadzono gruntowną restaurację całej budowli, lecz w 10 lat później, W 1843r zawalił się pld.-zach. narożnik wieży niszcząc mury kaplicy św. Anny. W 1854r wieżę rozebrano pozostawiając jej elewację wschodnią. W latach 1859-1861 na miejscu rozebranej wieży, zbudowano nową, neogotycką wg. projektu Sollera i Stülera. 20 lat później, w latach 1881-1882 zmieniono zwieńczenie wieży. W tym okresie również wymieniono częściowo wyposażenie wnętrza. W latach 1932-1933 dokonano remontu zwieńczenie wieży, upraszczając jej sylwetę, a w przyziemiu kaplicy Mariackiej umieszczono kotłownię. W 1945r na skutek bombardowania miasta, kościół został zniszczony. Runęły filary po stronie południowej, sklepienia w nawach i dach. Pozostały mury obwodowe korpusu, wieży i większość sklepień w kaplicach. Po zabezpieczeniach przeprowadzonych w latach 50-tych i 60-tych kościół pozostawał w stanie ruiny do 1994r. Obecnie jest odbudowywany. Wzniesiony w formach późnogotyckich.

pkt 13 c.d.

na pierwotnym poziomie, niższym od poziomu nawy głównej o ok. 30 cm.

Schody. We wnętrzu korpusu zachowały się dwie klatki schodowe gotyckie. Obie w murach kaplicy Mariackiej. Pierwsza w narożniku północno-zachodnim z wejściem od strony nawy umieszczona w grubości muru. Druga w narożniku południowo zachodnim, w grubości muru o spiralnie ułożonych stopniach prowadzących z piętra kaplicy na poddasze. Obie klatki ceglane. Ponadto we wnętrzach kaplic zachowane. Kilkustopniowe ceglane schody przy przejściach na poziomie empor. Podobne schody prowadzą z nawy południowej do dolnej kondygnacji kaplicy Mariackiej. Przy południowej i północnej elewacji wieży zachowane dalsze dwie, ceglane klatki schodowe, usytuowane w wielobocznych ryzalitach. Oprócz schodów w narożniku północno-zachodnim kaplicy Mariackiej, pozostałe klatki są nieczynne - częściowo zagruzowane.

Stolarka drzwi. Obecnie, w żadnym z czterech otwartych portali zewnętrznych i przejść wewnętrznych, stolarka niezachowana. We wnętrzu zakrystii złożone są dwa drewniane skrzydła neogotyckich drzwi z portalu w wieży, a na plebani dwa dalsze neogotyckie skrzydła drzwi z któregoś z wejść. Przed 1945r we wszystkich portalach i wejściach znajdowała się stolarka płycinowa, neogotycka. Wyjątkiem była tu jedna para drzwi gotyckich w wejściu do przyziemia kaplicy Mariackiej. Drzwi te zaginęły po 1945r.

Stolarka okien. W oknach kościoła stolarka drewniana nie występowała. Szkło witrażowe, w tym witraże średniowieczne, jakie istniały przed 1945r, osadzone było w ceglanych laskach. Obecnie przeszklenia brak.

Wkładkę założył: mgr Kazimiera Kalita Skwirzyńska
(imię, nazwisko, data) X. 1995r.

Wzór ODZ 1978 r.

Miejsce przechowywania negatywów: _____

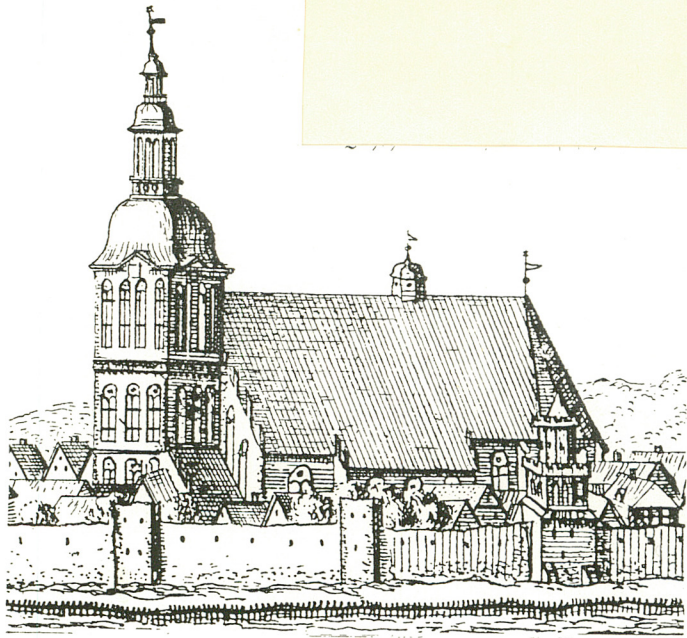


Abb. 19. Die Marienkirche um 1710. Zeichnung von Vesold.



Abb. 18. Marienkirche mit dem Turm aus dem Mittelalter und mit der Innenkapelle. Zeichnung aus der Zeit um 1840.

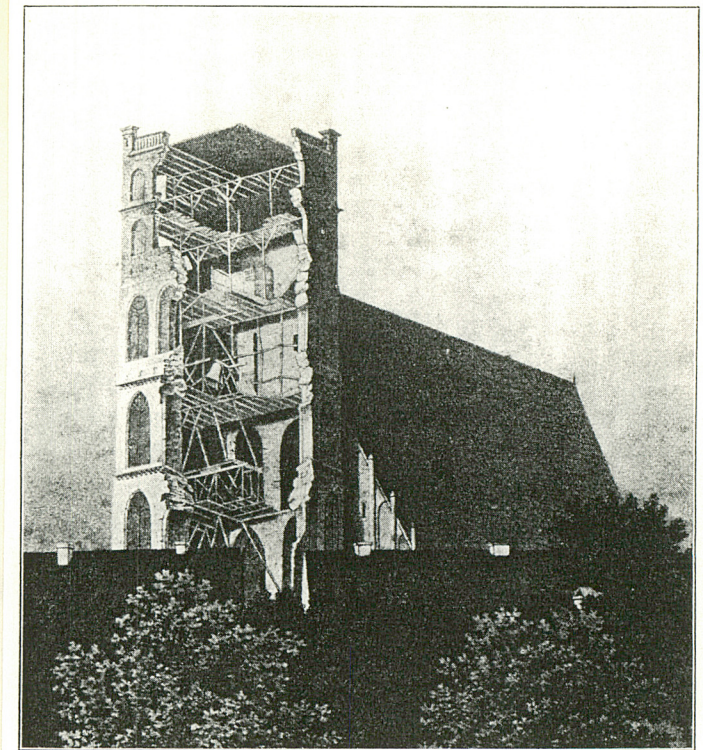


Abb. 17. Turm der Marienkirche nach dem Einsturz.
Lithographie aus dem Jahre 1843.

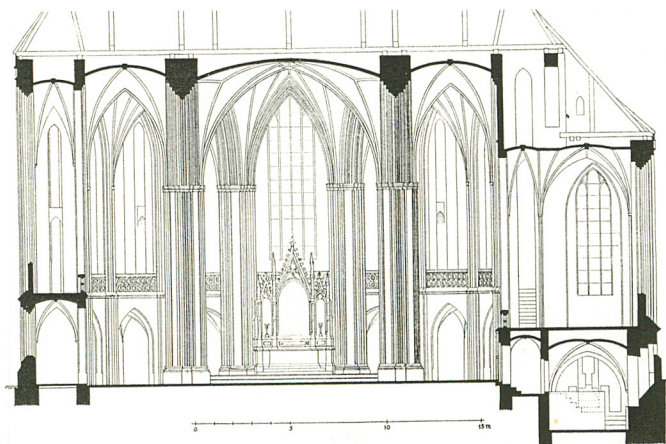


Abb. 14. Marienkirche in Königsberg. Querschnitt.

Königsberg (Marienkirche).

33

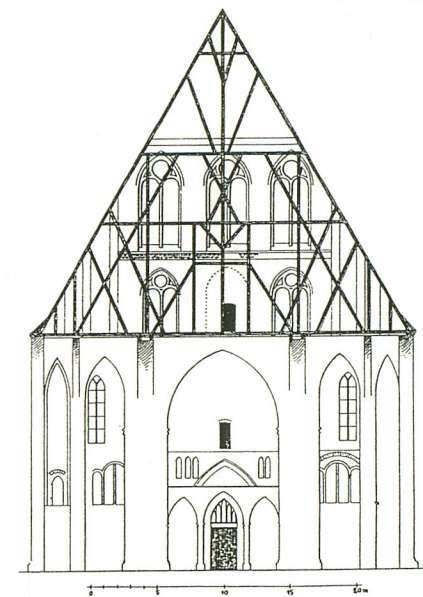


Abb. 10. Querschnitt durch die Marienkirche.
Ansicht der Westwand, vom Innern der Kirche gesehen.

1. Miejscowość	2. Obiekt (nazwa jak w karcie)	3. Zawartość wkładki (nazwa obiektu lub materiału uzupełniającego)
CHOJNA	Kościół Mariacki	Opis

pkt 13 c.d.

Plan. Kościół założony jest na planie wydłużonego prostokąta zakończonego od wschodu siedmiobocznie. Jego całkowita długość, bez wieży wynosi 55,50 m, a szerokość 28m. Korpus nawowy jest trójnawowy, sześć i pół przęsłowy z obejściem i wieńcem kaplic pomiędzy przyporami wpuszczonymi do wnętrza. Do elewacji południowej przylega prostokątna, dwuprzęsłowa kaplica Mariacka zakrystia i kruchta wystające poza lico murów obwodowych korpusu. Do elewacji zachodniej, w odległości ok. 40 cm w przyziemiu, dostawiona jest kwadratowa w rzucie wieża o wymiarach 10,59 x 10,59 m.

Bryła. Kościół jest budowlą o równej wysokości naw i kaplic /17 m/, przy czym te ostatnie, w części wschodniej mają układ dwukondygnacyjny. Kaplica Mariacka, zakrystia i kruchta są niższe od korpusu. Wnętrze kaplicy jest dwupoziomowe, z przyziemiem zagłębionym do poziomu posadzek naw, ok. 2,00 m. Korpus nawowy przykryty był /przed 1945r/ potężnym dachem dwuspadowym z połacią południową przedłużoną nad mury kaplicy Mariackiej, zakrystii i kruchty. Bryła części prezbiterialnej jest zwarta o gładkich płaszczyznach ścian opiętych płaskimi lizenami. Narożniki kruchty i elewacji zachodniej opięte są wydatnymi lizenami, a mury boczne tych części budowli zakończone są trójkątnymi szczytami. Elewacja zachodnia /dawna wschodnia ściana wieży/ zakończona jest trójkątnym szczytem. W odległości ok. 40 cm w przyziemiu zwiększonej w górnych kondygnacjach do ok. 200 m, ustawiona jest wieża neogotycka o całkowitej wysokości 80,60 m. Przyziemie wieży opięte jest przyporami. Do wysokości gzymsu wieńczącego korpus nawy wieża liczy dwie kondygnacje. Wyżej, ilość kondygnacji jest nierozpoznana. Czworoboczna część wieży zwieńczona jest wysmukłym ceglany stożkiem o uciętym wierzchołku.

Elewacje poszczególnych części kościoła są zróżnicowane. Mury części wschodniej, od zach. narożnika kaplicy Mariackiej opracowane są jednolicie. Artystykę tworzy tu rytm płaskich, profilowanych na narożach lizen z trzema strefami dekoracji wimpregowo-maswerkowej. Pomiędzy lizenami rozmieszczone są w dwóch poziomach szerokie ostrołukowe okna; pojedyncze w elewacji południowej, podwójne w kaplicach przyziemia elewacji północnej. Podziały poziome tworzą: linia kamiennego cokołu z ceramicznym gzymsem, ceglany gzyms pod oknami drugiej kondygnacji i fryzy maswerkowe pod gzymsem wieńczącym. Lizeny ozdobione są w trzech strefach motywami wimperg, rozet i maswerków oraz płytkami blenadami o tynkowanym licu. Bogate w formach ceglane kształtki dekoracji wykonane są z cegły glazurowanej w kolorze zielonym. W elewacjach części prezbiterialnej występuje jeden portal w formie wąskiego przejścia w elewacji południowej, tuż przy murze kaplicy Mariackiej. Okna umieszczone są w szeroko rozglifionych i profilowanych glazurowanymi kształtkami ościeżach. Laskowanie w większości wymienione z cegły nieglazurowanej.

Podobnie opracowane są elewacje kaplicy Mariackiej na poziomie drugiej kondygnacji. Mury przyziemia są gładkie. Od strony wschodniej i południowej występują dwa niewielkie odcinkowe, przemurowane okienka i jedno zamurowane okno półkoliste. Dekoracja lizen w górnej kondygnacji rozmieszczona jest w dwu poziomach.

mgr Kazimiera Kalita Skwirzyńska

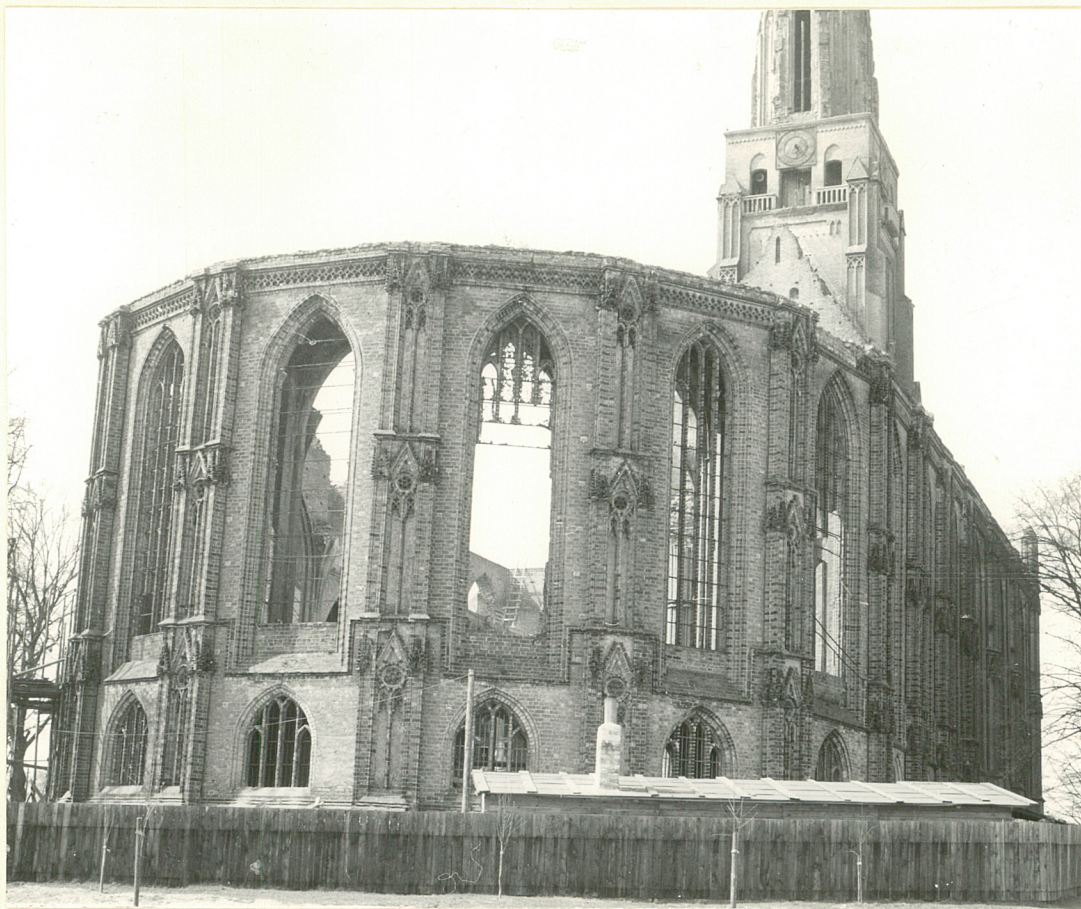
Wkładkę założył:

(imię, nazwisko, data)

X. 1995r.

Wzór ODZ 1978 r.

Miejsce przechowywania negatywów:

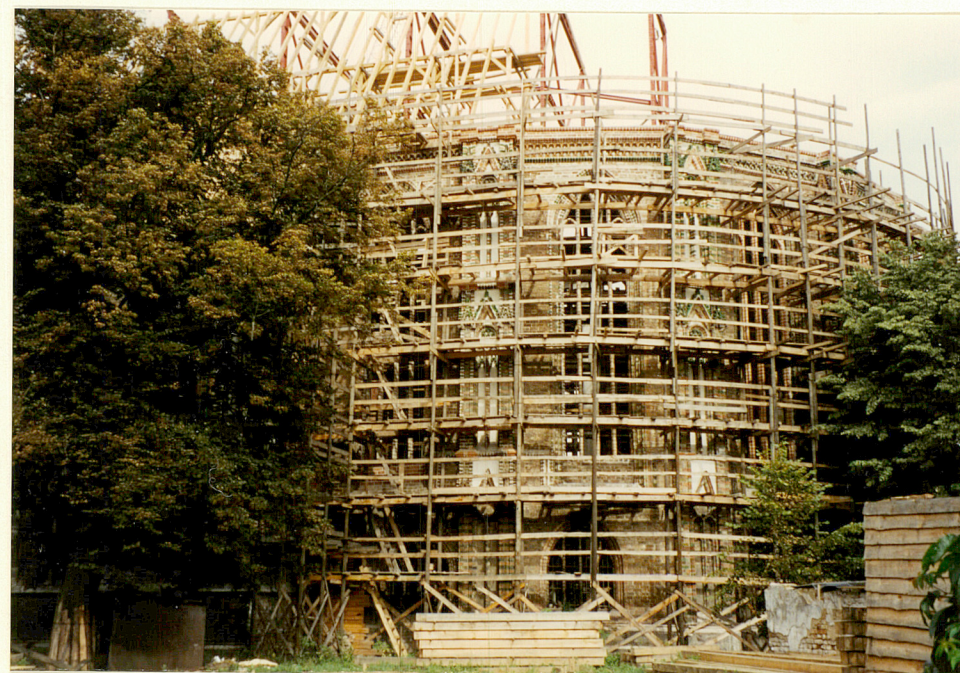


Widok od wsch. wg. stanu z 1967r.



Widok od pd.-wsch.

wrzesień 1985r.



Widok od wsch.

wrzesień 1985r.

1. Miejscowość	2. Obiekt (nazwa jak w karcie)	3. Zawartość wkładki (nazwa obiektu lub materiału uzupełniającego)
CHOJNA	Kościół Mariacki	Opis

pkt 13 c.d.

Od wschodu i zachodu kaplica zakończona jest połówkami trójkątnych szczytów.

Elewacje zakrystii, kruchty i trzech zachodnich przęseł korpusu nawowego opracowane są nieco odmiennie. W jednolicie potraktowanej elewacji południowej zakrystii i kruchty usytuowany jest ostrołukowy portal, dwie blendy i okno doświetlające zakrystię. W blendzie kolistej umieszczone są, ważne dla dziejów budowy kościoła daty. Nad otworami przyziemia przebiega gzyms kordonowy, a wyżej dwa duże ostrołukowe okna rozdzielone lizeną z dwoma pasami wimpergowej dekoracji bez glazury z nieco uproszczoną formą detalu. Narożnik kruchty ujęty jest dwoma podobnymi lizenami. W zach. elewacji kruchty mieści się ostrołukowa blenda, nad nią szczyk z cegły neogotyckiej.

Elewacje ostatniego przęsła nawy południowej i trzech przęseł zachodnich korpusu, podzielone są lizenami, oknami oraz trzema gzymsami: cokołowym, kordonowym i wieńczącym. Lizeny w partii przyziemia są kamienne. Wyżej, ozdobione dwoma strefami dekoracji wimpergowo maswerkowej, opracowanej podobnie jak na elewacji zakrystii i kruchty. W przyziemiu przęsła zachodniego usytuowany jest portal zwieńczony wimpergą i prostokątną, płaską kompozycją wypełnioną dekoracją maswerkową. W zwieńczeniu kompozycji występuje pas ostrołukowych arkadek zakończonych wimpergami. W trzecim przęśle od zachodu występuje kolejny portal zwieńczony wimpergą. Portal ten jest zamurowany z dwoma wtórnymi okienkami w licu.

Zachodnią elewację korpusu zasłania stojąca pośrodku neogotycka wieża. W partiach bocznych występują blendy i ostrołukowe, pojedyncze okna rozmieszczone niesymetrycznie. Obie partie zakończone są połówkami trójkątnych szczytów sterzynowych z blendami. Szczyty pochodzą z XIX w.

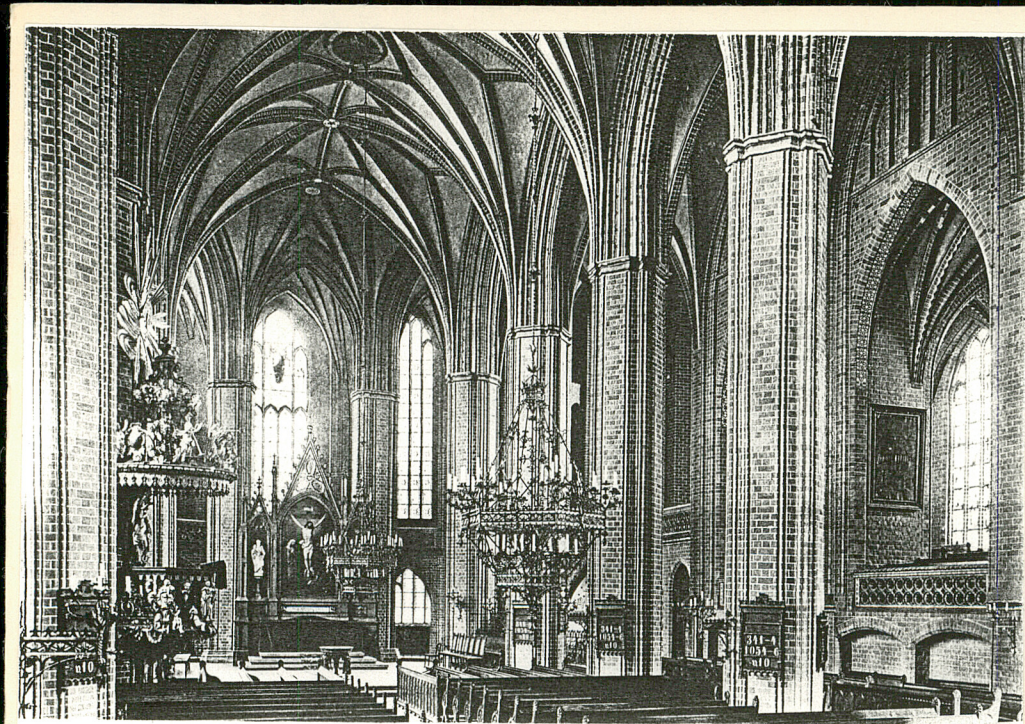
Elewacje wieży opięte wielouskokowymi przyporami. Przy elewacji północnej pięcioboczna klatka schodowa ze szczelinowymi prześwitami oświetlającymi wnętrza kolistych schodów. Przy elewacji południowej druga klatka schodowa. Na osi fasady ostrołukowy portal zwieńczony wimpergą z tondem przedstawiającym głowę Chrystusa pośrodku. Nad wimpergą kolistą rozeta, oraz fryz arkadkowy biegnący na poziomie gzymsu wieńczącego korpus. Dwie następne kondygnacje wieży opracowane są z trzech stron jednakowo; pasem ostrołukowych blend z ustawionymi w nich rzeźbami dwunastu apostołów, wielkimi ostrołukowymi oknami z pasami fryzów w połowie wysokości okien oraz ostrołukowymi blendkami po bokach okien. Podobnymi blendkami ozdobione są również narożne przypory. Nad oknami przebiegają fryzy arkadkowe i balustrada, ponad którą wznosi się następna niska kondygnacja zegarowa bez przypór narożnych. Z podstawy ostatniej kondygnacji wieży wyrasta dwuczłonowe zwieńczenie w formie ośmiobocznego zwężającego się ku górze stożka. Elewacje części dolnej stożka podzielone są ostrołukowymi oknami i blendami. W ścianach części górnej występuje osiem ostrołukowych prześwitów oświetlających wnętrza stożka, wykonanego w całości z cegły.

Wnętrze kościoła podzielone jest na trzy nawy, przy pomocy siedmiu par filarów i dwóch półfilarów. Ośmioboczne filary gotyckie posiadają strefę cokołową i kapitelową. Ta ostatnia w formie gzymsowych przewiązek.

Wkładkę założył: mgr Kazimiera Kalita Skwirzyńska
(imię, nazwisko, data) X. 1995r.

Wzór ODZ 1978 r.

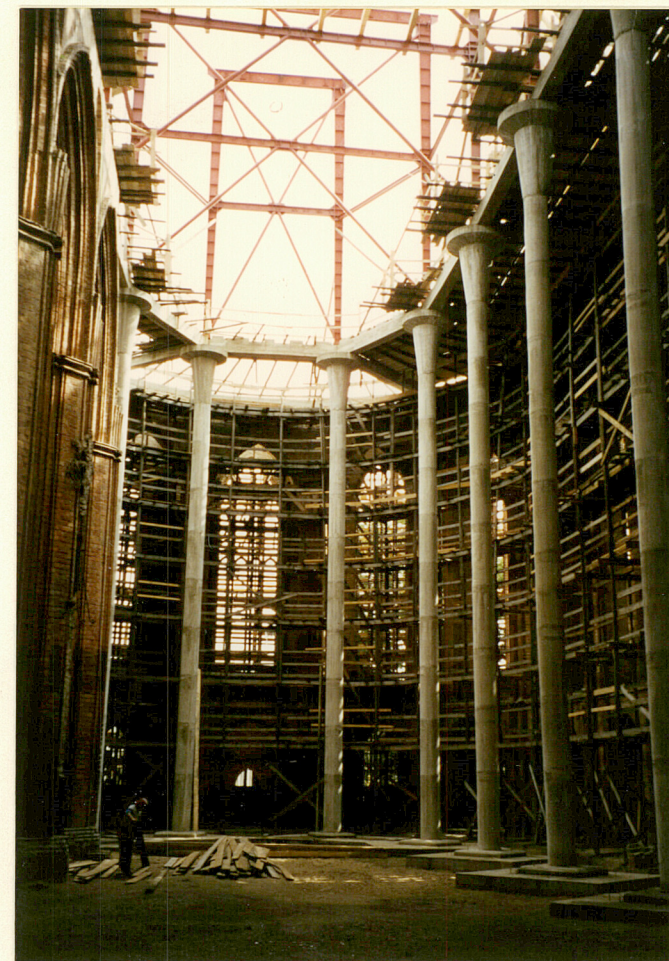
Miejsce przechowywania negatywów:



Wnętrze wg stanu z 1927r.



Wnętrze wg. stanu z 1967r.



Wnętrze

wrzesień 1995r.

1. Miejscowość	2. Obiekt (nazwa jak w karcie)	3. Zawartość wkładki (nazwa obiektu lub materiału uzupełniającego)
CHOJNA	Kościół Mariacki	Opis

pkt 13 c.d.

Naroża filarów części wschodniej są mocno rozprofilowane wiązkami drobnych kształtek z kapinosami. Profile naroży filarów w części zachodniej są uproszczone, sprowadzone do wiązek trójwałków. Ze strefy kapitelowej wyrastają mocno rozprofilowane podłucza arkad. W rozporach zachowane pachy sklepienne z resztkami żeber. W przeszle przywieżowym zachowane fragmenty ceglanej, neogotyckiej empyry. Ściany naw bocznych podzielone są na dwie kondygnacje. W ścianach przyziemia usytuowane są ostrołukowe arkady otwarte do wnętrza kaplic. Nad nimi przebiega profilowany gzyms przełamany na filarach międzyarkadowych. Nad kaplicami występują empyry połączone na granicach przeszeli ostrołukowymi przejściami. Od strony naw bocznych empyry zakończone są balustradami wypełnionymi maswerkową dekoracją. Pełną balustradę zachowały się tylko po stronie północnej. Po południowej są zniszczone. W południowej ścianie nawy bocznej na wprost wschodniego przeszla kaplicy Mariackiej usytuowany jest ostrołukowy portal prowadzący do wnętrza przyziemia. W prawym ościeżu zachowany fragment konsoli zoomorficznej. Na granicy kaplicy Mariackiej i zakrystii znajduje się ostrołukowe wejście prowadzące na górną kondygnację kaplicy. W ścianie zakrystii i kruchty usytuowane są dwa ostrołukowe wejścia prowadzące do wnętrza tych pomieszczeń. Zachodnie przeszla kaplic przy nawie południowej i północnej są jednoprzestrzenne. Kaplice w dwóch następnych przeszłach przy nawie północnej były pierwotnie jednoprzestrzenne. W XIX w. podzielono je sklepieniami na dwie kondygnacje. Na osi ściany zachodniej usytuowany jest ostrołukowy portal prowadzący do wnętrza kruchty podwieżowej. Boczne partie tej ściany podzielone są ostrołukowymi blendami. Nad arkadą rozpiętą na kapitelach półfilarów, ponad dawnymi sklepieniami, wznoszą się dwie kondygnacje czternastowiecznej wieży. Jej elewacje podzielone są dwuosiowymi ostrołukowymi blendami z tondami w zwieńczeniu. Pierwszą kondygnację oddziela od drugiej fryz z motywów trójliści.

Dużo reliktyw z pierwszej budowli z przełomu XIII i XIV w., znajduje się również we wnętrzu przyziemia kaplicy Mariackiej. Należą do nich zarówno kamienne mury wewnętrzne jak również ceglany portal w ścianie północnej i zamurowana częściowo blenda w gurgie międzyprześlowym.

Wyposażenie kościoła uległo prawie całkowitemu zniszczeniu. Oprócz zachowanych w dużych fragmentach polichromii, do dziś przetrwały: 1/ dwie kamienne płyty nagrobne umieszczone na elewacji wieży i na elewacji zachodniej korpusu, 2/ fragment zwieńczenia barokowej ambony na gotyckim filarze nawy północnej oraz 3/ kamienna chrzcielnica neogotycka ustawiona w kaplicy po stronie południowej. Ponadto w kaplicach zachowały się fragmenty gotyckich, ceramicznych wsporników zoomorficznych i w formie główek oraz jeden czwórlistny zwornik w przyziemiu kaplicy Mariackiej. Wśród licznie zachowanych fragmentów polichromii z okresu średniowiecza, baroku i XIX wieku szczególną wartość przedstawiają trzy gotyckie malowidła figuralne usytuowane na ścianach kruchty, jednej kaplicy po stronie południowej i jednej po stronie północnej. Oprócz scen figuralnych na ścianach naw bocznych, kaplic i na podłuczach arkad zachowały się malowane zacheuszki i ornamenty geometryczno-roślinne. Instalacji brak.

Wkładkę założył: mgr Kazimiera Kalita Skwirzyńska
(imię, nazwisko, data) X. 1995r.

Wzór ODZ 1978 r.

Miejsce przechowywania negatywów:



Wnętrze nawy gł. z widokiem na ścianę XIV w. wieży
w a. stanu z 1967r.



Wnętrze

wzrosien' 1995r.

1. Miejscowość	2. Obiekt (nazwa jak w karcie)	3. Zawartość wkładki (nazwa obiektu lub materiału uzupełniającego)
CHOJNA	Kościół Mariacki	Opis.

pkt. 18 c.d.

mgr inż.arch. M.Płotkowiaka i dr inż. S.Nowaczyka ze Szczecina. Prace budowlane rozpoczęte w kwietniu 1994r prowadzone są do chwili obecnej. W projekcie przewidziano trzy etapy odbudowy: I - odbudowa bryły i filarów korpusu nawowego; II - remont wieży; III - odbudowa wnętrza. Obecnie realizowany jest etap pierwszy. Zakończenie prac, przewidywane na koniec 1995r, przedłuży się o kilka miesięcy. Oprócz prac budowlanych, w kościele w 1995r przeprowadzono ratownicze badania archeologiczne oraz zabezpieczenie polichromii. Dokumentacja prac przechowywana jest w zbiorach PSOZ w Szczecinie.

Wkładkę założył: mgr Kazimiera Kalita Skwirzyńska
(imię, nazwisko, data) X. 1995r

Wzór ODZ 1978 r.

Miejsce przechowywania negatywów: