

1. Obiekt

Chałupa nr 3

2. Czas powstania

2-ga poł. XIX w.

3. Miejscowość

SZADZKO

4. Adres

Szadzko nr 3
73-130 Dobrzany

nr hipoteczny

5. Przynależność administracyjna

województwo szczecińskie

gmina Dobrzany *pow. STARGARDZKI*

6. Poprzednie nazwy miejscowości

Saatzig

7. Przynależność administracyjna
przed 1.VI.1975

województwo szczecińskie

powiat stargardzki

8. Właściciel i jego adres

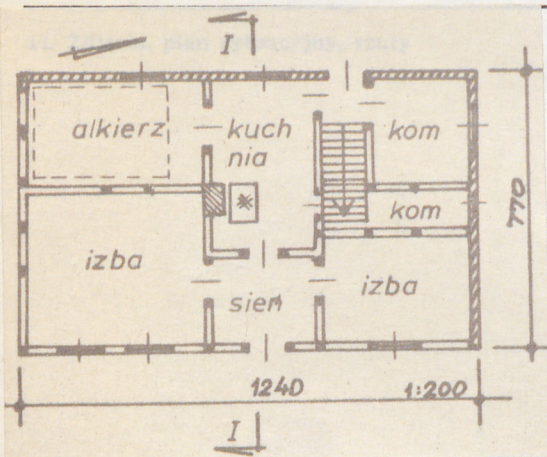
Rajmund Piekarski
Szadzko nr 3
73-130 Dobrzany

9. Użytkownik i jego adres

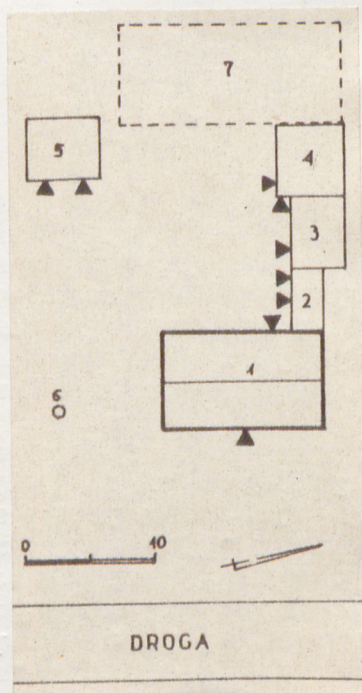
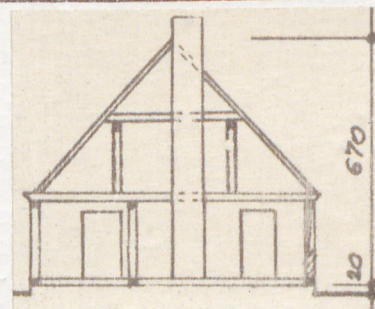
j.w.

10. Rejestr zabytków

Nr..... data



OZNACZENIA
1 — CHAŁUPA
2-3-4 — BUD. INWENTARSKIE
5 — DREWUTNIA
6 — STUDNIA
— OBIEKTY ZABYTKOWE
— OBIEKTY NIEZABYTK.
7 — FUNDAMENT STODOŁY



autor zdjęć
data wykonania
miejsce przechowywania negatywów

G. Solecki, XI 1975, PKZ O/Szczecin

12. Autorzy, historia obiektu, określenia stylu.

Budowniczy nieznany. Zagroda ma charakter rolniczy. Jej pierwotni właściciele należeli zapewne do grupy zagrodników lub chłopów niepełnonadziałowych. O przedwojennych właścicielach nie uzyskano żadnych informacji. Obecny właściciel jest czwartym z kolei w okresie powojennym. Mieszka tu od 1957 roku, pochodzi z Francji. Pracuje jako meliorant prowadząc dodatkowo niewielką hodowlę.

Zinwentaryzowany budynek to szerokofrontowa, symetryczna, dwuizbowa chałupa z sienią i znajdującą się w jej przedłużeniu kuchnią w osi krótszej. Układ pomieszczeń w południowej części dwutraktowy, a w północnej trzytraktowy. Budynek posiada dwa wejścia umieszczone w ścianach długich.

13. Opis (sytuacja, materiał i konstrukcja, rzut, bryła, elewacje, dach, wnętrze wyposażenie, instalacje)

Zagroda nr 3 położona jest w południowej części wsi po zachodniej stronie głównej drogi wiejskiej. W skład zagrody oprócz zinwentaryzowanej chałupy wchodzi jeszcze trzy budynki inwentarskie oraz drewnutnia. Pozostał także ślad po stodole usytuowanej w głębi podwórza równolegle do chałupy. Budynki inwentarskie stoją w jednym rzędzie po północnej stronie podwórza. Przed chałupą znajduje się niewielki ogródek warzywno-kwiatowy ogrodzony płotem sztachetowym.

Zinwentaryzowana chałupa to budynek parterowy, zbudowany na planie prostokąta, przykryty wysokim dachem dwuspadowym o nachyleniu połaci ok. 45°, podpiwniczony w ok. 10%. Podpiwniczenie stanowi jedna piwnica umieszczona w południowo-zachodnim narożniku. Ściany piwnicy wykonano z cegły gotyckiej pochodzącej zapewne z miejscowego zamku. Piwnica przykryta jest tzw. stropem nagim. Fundamenty są niewidoczne, najprawdopodobniej kamienne. Ściany zewnętrzne mają mieszaną konstrukcję. Szczytowa ściana północna i ściana długa zachodnia są murowane z cegły, natomiast dwie pozostałe zachowały swoją pierwotną konstrukcję szkieletową, wypełnioną strychułami. Ściany wewnętrzne mają zapewne konstrukcję szkieletową wypełnioną cegłą suszoną. Dokładne rozpoznanie konstrukcji ścian wewnętrznych uniemożliwiają tynki. Stolarka okienna i drzwiowa niejednorodna. Drzwi jednoskrzydłowe, płycinowe o różnym układzie płycin. W ścianach ryglowych są starsze typologicznie okna ościeżnicowe, czteroskrzydłowe, otwierane na zewnątrz, a w ścianach murowanych są okna ościeżnicowo-krosnowe, także czteroskrzydłowe, ale otwierane do wewnątrz. W sieni posadzka z płytek ceramicznych, w kuchni posadzka lastrykowa, a w pozostałych pomieszczeniach podłogi z desek. Stropy drewniano-gliniane /szachulcowe/, gładkie. Więźba dachowa krokwiowo-jętkowa z obustronną podporą stolcową. Dach pokryty jest strzechą słomiano-trzcinową słaną gładko. Strych podzielony jest na dwie części ścianką szachulcową. Pierwotnie w chałupie był zapewne tylko jeden komin szeroki o piramidalnym kształcie, wspierający się na ścianach kuchni. Obecnie są dwa kominy słupowe, wąsko-przewodowe, murowane z cegły. Zmiany tej dokonano najprawdopodobniej w trakcie przebudowy dwóch ścian zewnętrznych. W kuchni nie ma stałego trzonu lecz westfalka. W jednej izbie jest stały, kafłowy piec ogrzewczy, a w drugiej jest mały ogrzewczy piecyk przenośny. Pozostałe pomieszczenia są nieogrzewane. W chałupie jest elektryczna instalacja oświetleniowa.

14. Kubatura	15. Powierzchnia użytkowa	16. Przeznaczenie pierwotne	17. Użytkowanie obecne
425 m ³	95,5 m ²	mieszkalne	mieszkalne
18. Prace budowlane i konserwatorskie, ich przebieg i dokumentacja		19. Stan zachowania (fundamenty, ściany zewnętrzne, ściany wewnętrzne, sklepienia, stropy, konstrukcje dachowe, pokrycie dachu, wyposażenie i instalacje) <p>Obiekt jest poważnie zniszczony; przegniła podwalina, wybrzuszone ściany zewnętrzne, w komorach częściowo zarwane podłogi i stropy. Budynek przeznaczony jest do rozbiórki.</p>	
20. Najpilniejsze postulaty konserwatorskie			

21. Akta archiwalne (rodzaj akt, numer i miejsce przechowywania)

Inwentaryzacja skrócona budownictwa ludowego - gmina
Dobrzany. PKZ O/Szczecin 1975 /maszynopis w posiadaniu
WKZ w Szczecinie i PKZ O/Szczecin/.

22. Bibliografia

23. Źródła ikonograficzne i fotografie (rodzaj, miejsce przechowywania, sygnatury)

Neg. nr 24371 i 24377 PKZ O/Szczecin.

24. Uwagi różne

25. Wypełnił

mgr Tadeusz Kubiak

luty 1979

PKZ O/Szczecin

26. Sprawdził