

1. Obiekt 160/1

RZYMSKO-KATOLICKI KOŚCIÓŁ FIALIALNY p.w. Matki Boskiej Ostrobramskiej

2. Czas powstania
kościół - 1521 r.
wieża - 1695 r.

3. Miejscowość

SŁAWĘCIN

4. Adres Sławęcín
p-ta 73-200 Choszczno

nr hipoteczny

5. Przynależność administracyjna

województwo gorzowskie

gmina Choszczno pow. CHOSZCIEŃSKI

6. Poprzednie nazwy miejscowości

Schlagenthin

7. Przynależność administracyjna
przed 1 VI 1975

województwo szczecińskie

powiat Choszczno

8. Właściciel i jego adres

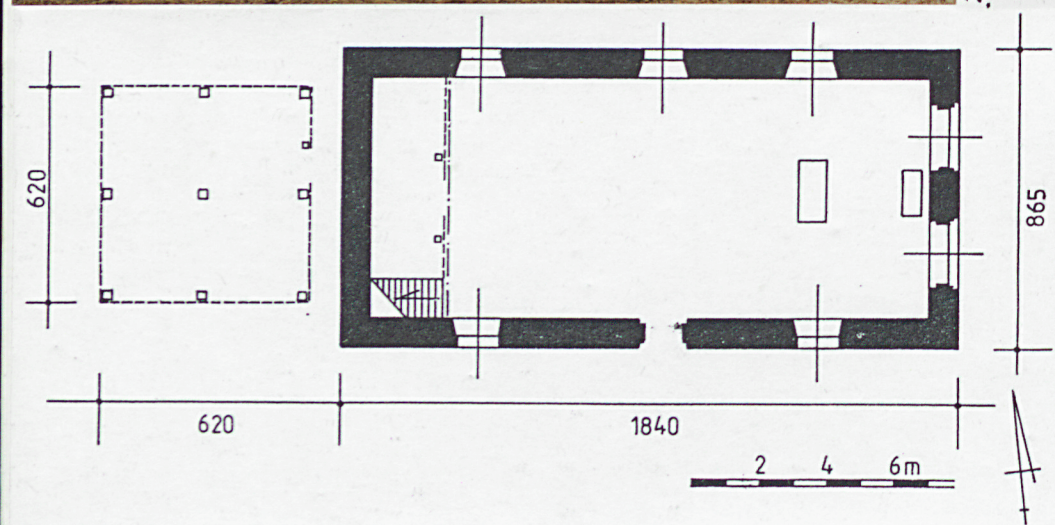
Kuria Szczecińsko-Kamińska
ul. Korony Polskiej 28 e
70-485 Szczecin

9. Użytkownik i jego adres

Rzymsko-katolicka parafia p.w. Św. Andrzeja
Boboli
73-205 Piasecznik

10. Rejestr zabytków

Nr 485 data 5.12.1963
A-615



Sławęcín jest średniej wielkości wsią sołecką, położoną w odległości ca 5,5 km na północ od Choszczna. Pierwotny, być może owalnicowy, układ przestrzenny zatarty. Obecnie wieś ma formę ulicówki o osi kompozycyjnej, zorientowanej na linii N - S. Czynnikiem powodującym przekształcenie układu ruralistycznego było w wiekach XVIII i XIX w. założenie i rozbudowanie zespołu folwarcznego. Kościół wzniesiony jest w północnej części osady, po zachodniej stronie głównej drogi wiejskiej. Parcela kościelna prostokątna (ca 60 x 55 m), ogrodzona płotem z prętów metalowych i częściowo metalową siatką. Od strony wschodniej granice działki obsadzone są lipą, a od północnej krzewami śnieguliczki. Po południowej stronie kościoła (w odległości ca 25 m) rozłożysty - być może równowieczny świątyni - dąb szypułkowy. Przy zachodniej stronie kościoła drewniana dzwonnica z 1695 r. Teren przykościelny pierwotnie pełnił funkcję cmentarza.

Materiał, technika, konstrukcja

Posadowienie - obiekt osadzony na ławach fundamentowych z kamieni polnych; głębokość osadzenia (zapewne max. ca 250 cm poniżej poziomu gruntu) nie rozpoznana z uwagi na konieczność przeprowadzenia stosownych badań, architektonicznych. Cokół nie wyodrębniony. Masywne podwaliny wieży (ca 32 x 32 cm) ułożone na dużych głazach, zatopionych w znacznej części w gruncie.

Ściany obwodowe korpusu nawowego murowane z kamieni polnych na zaprawie wapiennej (w obrębie narożników, wieńca i częściowo szczytów dachu występuje stara cegła gotycka). W obrębie spoin - w zaprawie - zatopione kamienne okrzeski i ceglany tłuczeń. Spoiny zostały wtórnie zatarte zaprawą wapieną, w celu uzyskania wyrównanej płaszczyzny ścian. Grubość ścian korpusu nawowego ca 90-95 cm. Ściany wieży wykonane w technice szkieletowej z drewna. Podstawą konstrukcyjną są 4 słupy narożne, 4 słupy umieszczone pośrodku każdej ze ścian i jeden słup osadzony centralnie (w skrzyżowaniu przekątnych). Słupy te spięte są ukośnie biegnącymi zastrzałami i stężone ryglami (odstęp między ryglami ca 170 - 180 cm); krzyżulce wzmacniające rozmieszczone w dwóch poprzecznych płaszczyznach. Od zewnątrz ściany wieży są pionowo odeskowane; styki desek oblistwione. Elementy użyte do konstrukcji wieży obrobione są "od topora" i charakteryzują się znacznymi przekrojami (słupy nośne - 27 x 35 cm, zastrzały - 25 x 20 cm, rygle - 20 x 30 cm.

Sławęcín to stara, średniowieczna wieś o metryce - najpewniej - XIII-wiecznej. W początkowym okresie swych dziejów wieś należała do rodziny von Wedel, a następnie - aż po wiek XVIII - rodziny von Blankensee. W osiemnastym stuleciu wieś podzielona była na dwa majątki (należące m. in. do von Schmiedelbergów, von Schonów, von Gollnitzów, von Jargowów i von Natzmerów); części te połączone zostały w 1801 r. za czasów kapitana von Gollnitsa. Przez większą część XIX w. wieś należała do rodziny Ebensteinów. W pierwszej ćwierci XVII w. we wsi było 26 chłopów. Na początku XIX w. wieś składała się z 14 gospodarstw chłopskich, 3 zagrodniczych, 5 chałupniczych i 16 komorniczych. W 1939 r. w Sławęcínie było 169 indywidualnych gospodarstw chłopskich.

Kościół sławęciński należy do grupy niewielkich, salowych późnogotyckich kościołów wiejskich, których ukształtowanie bryły sięga czasów romanizmu. Architektoniczna forma tych obiektów pozostawała w opozycji do monumentalnych far miejskich z tego okresu. Opisany kościół wzniesiony został w

<p>14. Kubatura</p> <p>korpus nawowy - ca 985 m³ wieża - ca 405 m³</p>	<p>15. Powierzchnia użytkowa</p> <p>korpus nawowy - 159, 1 m² wieża - 38, 4 m²</p>	<p>16. Przeznaczenie pierwotne</p> <p>kościół rzymsko-katolicki</p>	<p>17. Użytkowanie obecne</p> <p>kościół rzymsko-katolicki</p>
<p>18. Prace budowlane i konserwatorskie, ich przebieg i dokumentacja</p> <p>W latach 80-tych XX w. wykonano nowe witraże; w tym samym czasie wymieniono ławki i sporządzono boazerie dolnych fragmentów ścian. Pod chórem wydzielono zakrystię. W omawianym okresie wymieniono również pokrycie dachu.</p>		<p>19. Stan zachowania (fundamenty, ściany zewnętrzne, ściany wewnętrzne, sklepienia, stropy, konstrukcje dachowe, pokrycie dachu, wyposażenie i instalacje)</p> <p>Ogólny stan zachowania obiektu dobry, nie wykazujący zagrożeń konstrukcyjnych. Ściany korpusu odchylone od pionu. Elementy szkieletu konstrukcyjnego wieży i więźby dachowej w nieznacznym stopniu zaatakowane przez szkodniki drewna (głównie kołatka). Nieznaczne ugięcie rygli szkieletu konstrukcyjnego wieży. Elementy wyposażenia wtórnie zamalowane.</p> <p>20. Najpilniejsze postulaty konserwatorskie</p> <p>Obiekt w rejestrze zabytków architektury woj. gorzowskiego, podlegający prawnej ochronie konserwatorskiej. Wszelkie prace remontowo-budowlane należy każdorazowo uzgadniać z WKZ w Gorzowie Wlkp. Zaleca się przeprowadzenie konserwacji elementów zabytkowego wyposażenia.</p>	

21. Akta archiwalne (rodzaj akt, numer i miejsce przechowywania)

Akta Rejencji w Pile nr sygn. 9361, Archiwum Państwowe w Poznaniu

22. Biblioteka

K. Berg, Arnswalde im XVI Jahrhundert. Schriften des Vereins für Geschichte der Neumark, Hft. XIII, XIV, Landsberg 1902, 1904.

H. Berghaus, Landbuch der Mark Brandenburg und des Markgrafthums Nieder-Lausitz in der Mitte des 19. Jahrhunderts, III Bd., Brandenburg 1856.

E. Blunck, G. Von, Kreis Arnswalde, Berlin 1926.

W. Schumacher, Wanderungen und Streifzüge durch den Kreis Arnswalde, Arnswalde 1937.

23. Źródła ikonograficzne i fotografia (rodzaj, miejsce przechowywania, sygnatury)

Reprodukcja mapy topograficznej wsi z 1891 r. wg negatywu z Prac. Fot. PKZ S. A. Szczecin

24. Uwagi różne

złoty emul. A nr 582

25. Opracował

tekst mgr Cezary Nowakowski, BSiDK Szczecin, maj 1996 r.

imię, nazwisko, data, podpis

plany, rysunki mgr Cezary Nowakowski, BSiDK Szczecin, maj 1996 r.

imię, nazwisko, data, podpis

zdjęcia fotogr. mgr Cezary Nowakowski, BSiDK Szczecin, maj 1996 r.

imię, nazwisko, data, podpis

miejsce przechowywania negatywów WKZ Gorzów Wlkp.

KARTA PO WYPEŁNIENIU PODLEGA OCHRONIE NA PODSTAWIE PRZEPISÓW PRAWA AUTORSKIEGO

26. Adnotacje o inspekcjach, informacje o zmianach (daty, imiona i nazwiska wypełniających)

Państwowa Służba Ochrony Zabytków
ODDZIAŁ WOJEWÓDZKI
ul. Jagiellończyka 8
66-413 Gorzów Wlkp.
tel./fax 223-612, 215-295

Wojewódzki Konserwator Zabytków
mgr Władysław Chrostowski

27. Załączniki

4 wkładki szczegółowe

1. Miejscowość S Ł A W Ę C I N	2. Obiekt RZYMSKO-KATOLICKI KOŚCIÓŁ FILIALNY p.w. Matki Boskiej Ostrobramskiej	3. Zawartość wkładki (nazwa obiektu lub uzupełnienia) tekst, sytuacja, fotografie
-----------------------------------	--	--

c.d. rubr. nr 12 - 1521 r. Proces wyposażania świątyni został ukończony dopiero w końcu XVI w. (w latach 90-tych tegoż wieku wykonane zostały m. in. chrzcielnica i ambona). W 1695 r. do kościoła dobudowano drewnianą wieżę. W 1905 r. przeprowadzono konserwację części wyposażenia świątyni. W 1909 r. Gustav Otto i jego żona Gertruda (ówcześni właściciele majątku) ufundowali dwupoziomowy żyrandol. Po II wojnie obiekt poświęcony został jako kościół katolicki, początkowo pod patronatem Matki Boskiej Częstochowskiej, a od początku lat 60-tych - Matki Boskiej Ostrobramskiej. W końcu lat 80-tych wykonano nowe witraże. W tym samym czasie wymieniono ławki i wykonano boazerie dolnych fragmentów ścian, pod chórem wydzielono zakrystię.

c. d. rubr. nr 13 - Więźba dachowa krokwiowo-jętkowa (jętki dolnego i górnego poziomu wsparte są płatwiami pojedynczej - centralnie umieszczonej - ściany stolcowej. Stopy krokwi osadzone są na murłatach. Do dolnych części krokwi nabite są przypustnice, powodujące nieznaczne załamanie powierzchni połaci. Płatwie wspierające jętki górnego i dolnego poziomu połączone są ze stojcami podpór stolcowych za pomocą długich mieczy, wytyczonych w osi W - E. Połączenia ciesielskie wzmocnione kołkowaniem. Elementy więźby dachowej obrobione "od topora"; przekroje użytego do konstrukcji materiału: krokwie - 15 x 20 cm, stojce podpór stolcowych - 22 x 24 cm, jętki - 16 x 22 cm.

Pokrycie dachu korpusu nawowego z ceramicznej dachówki esówki. Namiotowy dach wieży pod ceramiczną karpiówką, ułożoną "w koronkę". Kalenice i naroża dachu wyłożone ceramicznymi gąsiorami.

Okna - otwory okienne w formie stojących prostokątów, przesklepionych odcinkowymi nadprożami i nieznacznie rozglifionych w kierunku wnętrza. Okna wschodniej ściany szczytowej szersze i wyższe od pozostałych (proporcje szerokości do wysokości jak 1 : 2), przesklepione ostrołukowymi nadprożami i ujęte schodkowo-uskokowym rozglifieniem zewnętrznym z płaskimi, wyrobionymi w tynku opaskami. W węgarach okiennych osadzone są stałe, pojedyncze okna w metalowych ramach. Okna wschodnie mają białe przeszklenie; okna ścian długich przeszklenie witrażowe (kolorowe, wielobarwne szybki w ołowianych ramkach, w górnej części - w kolistych obramieniach - wyobrażenia symboli eucharystycznych). Płaszczyzny przeszklenia wzmocnione stalowym płaskownikiem. Poddasze doświetla kolistą okno, ujęte zestopniowaną, płaską opaską wyrobioną w tynku. Powierzchnia tego okna dzielona jest drewnianymi szczeblinami w układzie pajęczyny. Trzecią kondygnację wieży doświetlają prostokątne, niewielkie otwory akustyczne, wycięte w szalunku ścian.

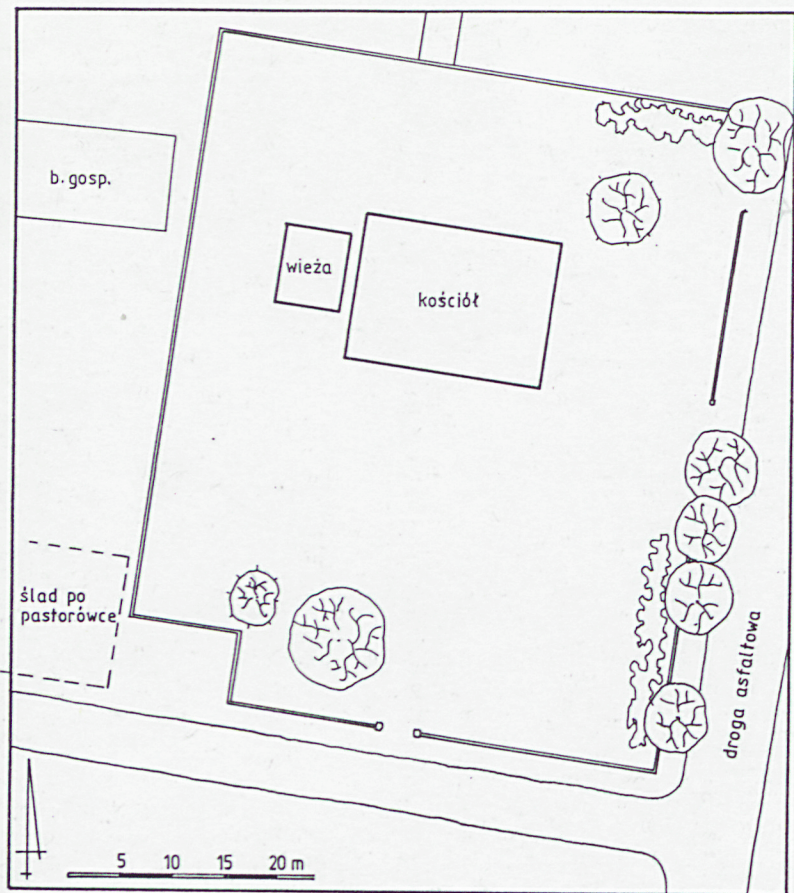
Drzwi - otwór drzwiowy, umieszczony w obrębie elewacji południowej, stosunkowo niski (ca 180 cm), przesklepiony nadprożem w formie łuku

Wkładkę założył: ...mgr Cezary Nowakowski; BSiDK Szczecin, maj 1996 r.

Miejsce przechowywania negatywów: WKZ. Gorzów. Wlkp.....

c. d. wkładka nr 2

Wzór ODZ 1978 r.



2.



3.

1. Miejscowość S Ł A W Ę C I N	2. Obiekt KOŚCIÓŁ RZYMSKO-KATOLICKI, FILIALNY p.w. Matki Boskiej Ostrobramskiej	3. Zawartość wkładki (nazwa obiektu lub uzupełnienia) tekst, fotografie
-----------------------------------	---	--

c. d. rubr. nr 13 - pełnego i ujęty płytką, obieloną niszą o analogicznym kształcie. Zawieszone są tutaj masywne, dwuwarstwowe (zewnątrzna warstwa ramowo-pycinowa, wewnętrzna deskowa) drzwi jednoskrzydłowe, zaopatrzone w zamek puszkowy z prostym szyldzikiem blaszanym i takąż klamką. Skrzydło drzwiowe pomalowane farbą olejną, zawieszone na zawiasach hakowo-pasowych kowalskiej roboty. Drzwi do wieży jednoskrzydłowe, deskowe, zawieszane na zawiasach hakowo-pasowych.

Podłoga deskowa w obrębie nadbudowanego postumentu wokółołtarzowego; pozostałą część nawy pokrywa posadzka z ceramicznych, 6-bocznych płytek. W przyziemiu wieży naturalne podłoże gruntowe.

Stropy - nawę kościoła przykrywa drewniany strop belkowy, nagi. Ozdobnie fazowane belki stropowe wczopowane są w mury, ułożone na koronie Murów obwodowych. Od strony strychu belki stropowe stężone są drewnianym podciągami. Deskowa powłoka pomalowana farbą olejną. Nad poszczególnymi kondygnacjami wieży drewniane stropy belkowe nagie.

Schody prowadzące na emporę jednobiegowe, drewniane policzkowe, nie posiadające poręczy. Stopnie i policzki biegów pomalowane farbą olejną.

Rzut

Obiekt wzniesiony na rzucie prostokąta o wymiarach 1840 x 865 cm, zorientowanego na osi W - E. Jedyne wejście do wnętrza umieszczone na osi w elewacji południowej. W odległości ca 100 cm od zachodniej ściany korpusu nawowego ustawiona jest wieża, założona na plani kwadratu o boku 620 cm. Wnętrze wieży dostępne przez wejście, umieszczone w ścianie wschodniej.

Bryła

Świątynia sławęcińska składa się obecnie z dwóch niezależnych konstrukcyjnie obiektów: 1/ korpusu nawowego, mającego formę leżącego prostopadłościanu, nakrytego wysokim dachem dwuspadowym, 2/ wieży w formie stojącego, ściętego ostrosłupa o podstawie kwadratu, nakrytego niezbyt wysokim czteropłaciowym dachem namiotowym. Wysokość całkowita korpusu nawowego ca 1020 cm; stosunek wysokości ścian do wysokości dachu jak ca 2 : 3. Wysokość całkowita wieży ok. 1400 cm; stosunek wysokości ścian do wysokości dachu jak ca 3 : 1. W jednokondygnacyjnym korpusie nawowym brak podziałów poziomych; przy szczycie zachodnim usytuowana jest jedynie empora muzyczna, a pod nią - wtrnie wydzielona - zakrystia. Obiekt ten nie posiada podpiwniczenia (brak również informacji o istnieniu krypt grzebalnych pod posadzką). Przes-

Wkładkę założył: mgr Cezary Nowakowski, BSiDK Szczecin, maj 1996 r.

Miejsce przechowywania negatywów: WKZ Gorzów Wlkp.

c. d. wkładka nr 3

Wzór ODZ 1978 r.



4.



5.

1. Miejscowość	2. Obiekt	3. Zawartość wkładki (nazwa obiektu lub uzupełnienia)
S Ł A W Ę C I N	RZYMSKO-KATOLICKI KOŚCIÓŁ FILIALNY p.w. Matki Boskiej Ostrobramskiej	tekst, fotografie

c. d. rubr. nr 13 - ronne poddasze nie ma charakteru użytkowego. Wysokość sali kościelnej, mierzona w strzałce od poziomu posadzki po belki stropowe, ca 400 cm. Wieża ma podział trzykondygnacyjny.

Elewacje

Opisywany obiekt charakteryzuje się prostotą kompozycji elewacji, charakterystyczną dla wiejskich obiektów sakralnych, wznoszonych w rodzi mej, pomorskiej tradycji w końcu epoki gotyku. Podziały oparte na osiowym rozmieszczeniu przepruć okiennych i drzwiowych (elewacje długie 3-osiowe, elewacja wschodnia 2-osiowa), zachowującym rytm. W elewacjach praktycznie brak detalu architektonicznego. W elewacji wschodniej otwory okienne - jak się wydaje - zostały przebudowane, najpewniej w wieku XIX. Z tego też czasu pochodzi pseudoboniowanie, opinające narożniki ściany oraz lambekiny fryz, wieńczący wschodni szczyt dachu. Architektoniczna forma drewnianej wieży (w tym w szczególności forma namiotowego, czteropółaciowego dachu) typowa dla tego rodzaju obiektów, wznoszonych przy kościołach pomorskich w XVII i 1. poł. XVIII w.

Wnętrze

Wnętrze salowe, zachowujące w znacznym stopniu swój pierwotny charakter, dzięki renesansowym elementom wyposażenia ruchomego (p. niżej). Ściany wnętrza - nieznacznie zbieżne ku górze - wyprawione gładkim, grubym tynkiem wapienno-glinianym, pomalowanym farbą wapienno-klejową na biało. Zachowały się również pierwotne posadzka i strop.

Wyposażenie

Przy zachodniej ścianie szczytowej usytuowana empora organowa o cechach późnorenesansowych (XVII w.); balustada empory pełna, płycinowa. Arkady płycin rozdzielone żłobkowymi pilastrami. Parapet podkreślony ornamentem kostkowym. Krawędź dolna podkreślona profilowaną listwą i - ozdobioną snycerskimi wycięciami - deską. Przy ścianie wschodniej umieszczona nadstawa renesansowego tryptyku, mająca formę szafy ołtarzowej; w centralnym polu umieszczony kopia obrazu Matki Boskiej. Przy ścianie północnej późnorenesansowa ambona z 1599r, utrzymana w

Wkładkę założył: mgr Cezary Nowakowski; BSiBK Szczecin, maj 1996 r.

Miejsce przechowywania negatywów:WKZ Gorzów Wlkp.....

c. d. wkładka nr 4

Wzór ODZ 1978 r.



6.



7.



8.

1. Miejscowość S Ł A W Ę C I N	2. Obiekt RZYMSKO-KATOLICKI KOŚCIÓŁ FILIALNY p.w. Matki Boskiej Ostrobramskiej	3. Zawartość wkładki (nazwa obiektu lub uzupełnienia) tekst, fotografie, spis fotografii
-----------------------------------	--	---

c. d. rubr. nr 13 - kolorystyce zbliżonej do tonacji ołtarza. Przy południowej ścianie - częściowo zachowana - chrzcielnica z 1595 r. Wnętrze kościoła doświetla wspomniany już żyrandol 12-płomienny z 1909 r. Na emporze fisharmonia z pocz. XX w., wykonana w firmie J. Straube. Na wieży, w obrębie kozłowej, dwuprzęsłowej dzwonnicy, zawieszony spiżowy dzwon o średnicy 85 cm, wykonany w 1568 r. w firmie Josta von Viestena.

Instalacje: elektryczna 220 V. Krawędzie dachu zabezpieczone orynnowaniem wykonanym z blachy ocynkowanej.

Spis fotografii:

1. Elewacja południowa
2. Elewacja wschodnia
3. Elewacja północna
4. Widok wieży od strony południowo-zachodniej
5. Widok wieży od północy
6. Wnętrze kościoła - widok w kierunku ołtarza
7. Ołtarz główny
8. Wnętrze kościoła - widok ogólny w kierunku empory
9. Fragment wewnętrznej konstrukcji wieży
10. XVI-wieczna ambona
11. Widok ogólny więźby dachowej

Wkładkę założył: mgr Cezary Nowakowski, BSiDK Szczecin, maj 1996 r.

Miejsce przechowywania negatywów: WKZ Gorzów Wlkp.



9.



11.



10.