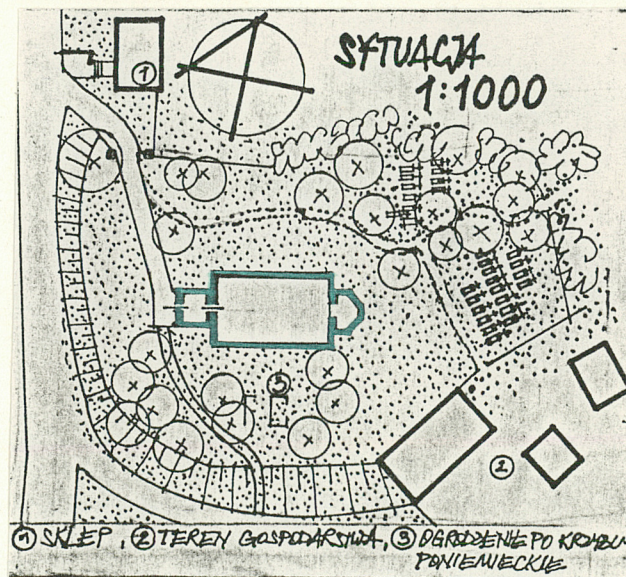


1. Obiekt EWANGELICKA
KOŚCIÓŁ FILIALNY pw.ŚW.TERESY OD DZIECIĄTKA JEZUS

2. Czas powstania
1862rok

3. Miejscowość
T U C Z E

11. Zdjęcia, rzut, przekrój, sytuacja, orientacja
widok z głównej drogi, od str.połud.



4. Adres

Tucze
nr hipoteczny

5. Przynależność administracyjna

województwo szczecińskie

gmina Dobra pow. Łobeski

6. Poprzednie nazwy miejscowości

Braunsberg

7. Przynależność administracyjna
przed 1 VI 1975

województwo szczecińskie

powiat Nowogard

8. Właściciel i jego adres

Parafia rzym.-kat.pw.Św.Klary
ul.A.Czerwonej 7a, 72-210

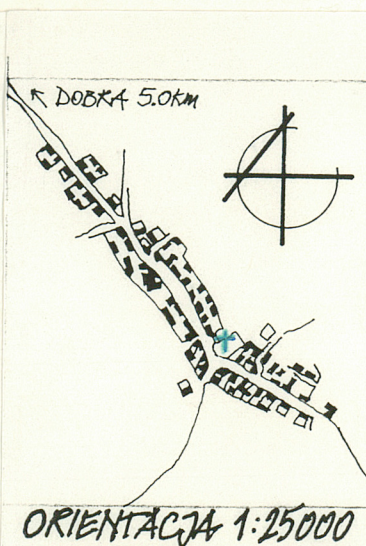
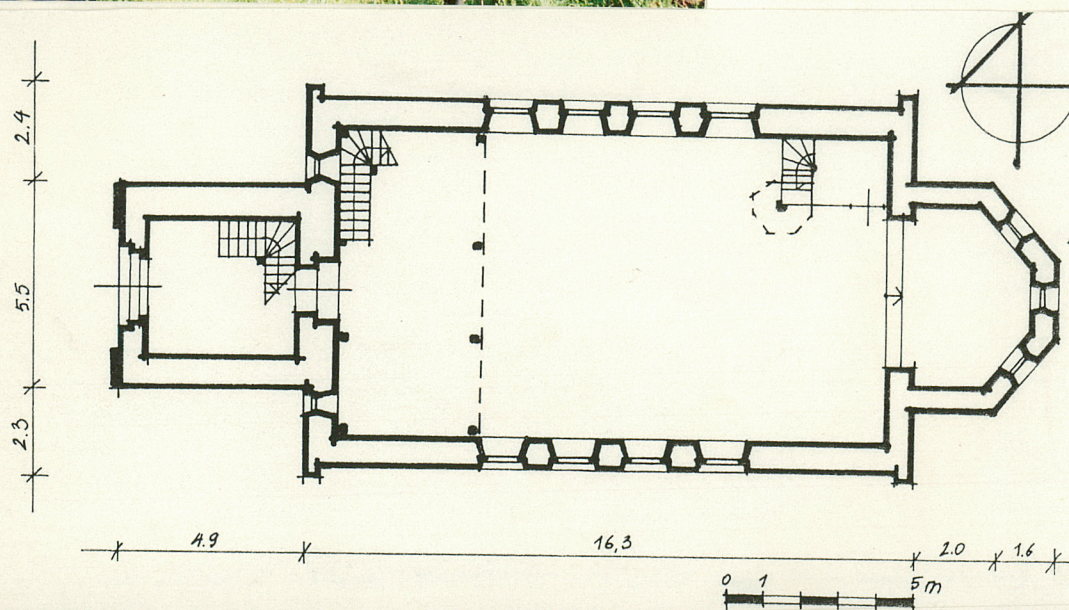
Dobra

9. Użytkownik i jego adres

jw.

10. Rejestr zabytków

Nr A-403 data 26.06.2009



Sytuacja-zorientowany obiekt, usytuowany został pośrodku Yanowej wsi przy drodze do Dobrej (odległość 5 km). Działka znajduje się na znacznym wyniesieniu i wynosi 2275 m². Od wsch. str. obiekt sąsiaduje z poniemieckimi kwaterami grobowymi ze starodrzewem, które dochodzą aż do zabudowań gospodarczych po połud. str. W tej samej części działki, nieco na zachód znajduje się grupa starodrzewu okalająca żelazne ogrodzenie na krzyż. Od zach. do działki dochodzi główna droga, a od półn. obszar graniczy z terenem sklepu.

Materiał, konstrukcja-ściany murowane z nieregularnych ciosów kamiennych, nieotynkowane, osadzone na cokole wykonanym z tego samego materiału. Wszystkie wykończenia otworów, fryz podokapowy oraz górną partię wsch. szczytu wykonano z cegły.

Pierwotnie całą wieżę wybudowano z ciosów, ale po jej zawaleniu brakujące partie wymurowane już zostały z cegły w wątku kowadełkowym i od zach. otynkowane. Wewnątrz ściany również otynkowano, przy czym kruchnę pomalowano na różowo, a nawę na biało.

Konstrukcja niosąca dzwony drewniana, składająca się ze słupów, rygli i zastrzałów.

Sklepienia, stropy-nad prezbiterium występuje pseudosklepienie wykonane z drewnia

"wysklepek" i "zeber", które spływają na kolumnienki wykonane z tego samego materiału.

Strop nad nawą drewniany, oparty na profilowanych belkach.

Wieżba dachowa-drewniana, w części nawowej niedostępna, natomiast nad dzwonnica, krokwiowo-belkowa.

Pokrycie dachu-korpus nawowy pokryto dachówką, zakładkową, podobnie jak wieżę, natomiast prezbiterium otrzymało pokrycie pojedyncze dachówką, karpówką.

Posadzki, podłogi-wyłożone w części nawowej czworobocznymi płytkami ceramicznymi.

W prezbiterium wylewana podłoga z datą: 1861-62. Podłogi na emporze i na wyższych kondygnacjach wieży drewniane.

Schody-na 1-wsze piętro drewniane, kręte, wsparte na dwóch policzkach, podobnie jak na emporę. Zamontowano przy nich skromne balustrady o prostych tralkach i szerokiej profilowanej poręczy.

Otwory-okienne i drzwiowe zamknięte pełnym łukiem, 2-lub 3-uskokowe. Okna korpusu na posiadają drobny podział na kwadratowe kwatery, które w górnej partii przechodzą, w przenikające się ostrołukowe pola wypełnione barwionym szkłem. Trzy okna

5-bocznego prezbiterium posiadają 14-półowy podział na prostokątne kwatery, a ich nadświetla otrzymały układ promienisty. Portal główny zach. z 2-skrzydłowymi, drewnianymi drzwiami ujęto w 3-uskokowe, ceglane ościeża o pełnym łuku. Nadświetle portalu podzielono promieniście.

Rzut-jest symetrycznym założeniem o proporcjach prostokąta 16,3 x 10,2 m, na którego osi po zach. stronie dostawiono wieżę na kwadratowym planie (5,5 x 5,9 m), a od wsch. poligonalnie zamknięty chór. Dzwonnica oraz prezbiterium są prawie o połowę węższe od korpusu i otwierają się na jednoprzestrzenne, salowe wnętrza. Obiekt jest przykładem wiejskiego kościoła salowego, gdzie prezbiterium akcentuje poligonalne zamknięcie oraz podest ołtarzowy. Wprowadzono również typową dla tej grupy obiektów lekką, drewnianą, emporę muzyczną, w zach. części sali, nad przejściem do kruchty.

13. Opis (sytuacja, materiał i konstrukcja, rzut, bryła, elewacje, wnętrze, wyposażenie, instalacje)

Tucze jako wieś kościelna, wg danych Berghausa z 1872 r., liczyła 512 mieszkańców, w tym także luteranów. Wówczas wieś posiadała 3 chłopskie zagrody. Dużą część gruntów wykupywał partiami w latach 1804-1838 radca ziem Friedrich Christian von Dewitz. W konsekwencji obszar ten w latach późniejszych figuruje już jako część majątku Dewitzów z Dobrej, wchodzi w skład tzw. Daber=Dewitzschen Kreis.

Budowę kościoła rozpoczęto w 1861, natomiast wieżę wymurow. w 1862 r. Lemcke pisał, że już w 1492 r. postanowiono wybudować kościół, który zamówili Jakob von Mildnitz i rodzina von Dewitz.

Patronat nad kościołem, który wówczas był farą, z filią, w Oświecie (Marienhagen) objęli Joachim i Georrius Dewitz, a później A.P. von Wedel.

W 1894 r. podczas burzy iglica wieży została strącona-odbudowana już w formie dachu namiotów. Wypadek powtórzył się w 1949 r. i do ponownej odbudowy doszło dopiero w 1955 r.

W Konsystorz Szczecińskim zostały odnotowane budowy i remonty przypadające na okres 1777-1793.

12. Autorzy, historia obiektu, określenia stylu

14. Kubatura	15. Powierzchnia użytkowa	16. Przeznaczenie pierwotne	17. Użytkowanie obecne
1150m ³	180m ²	kościół farny	kościół filialny
18. Prace budowlane i konserwatorskie, ich przebieg i dokumentacja		19. Stan zachowania (fundamenty, ściany zewnętrzne, ściany wewnętrzne, sklepienia, stropy, konstrukcje dachowe, pokrycie dachu, wyposażenie i instalacje)	
		Stan zachowania nie budzi zastrzeżeń.	
		20. Najpilniejsze postulaty konserwatorskie	

21. Akta archiwalne (rodzaj akt, numer i miejsce przechowywania)

KONSYSTORZ SZCZECIŃSKI, Archiwum Państwowe ul.
Św. Wojciecha 13, Szczecin

22. Biblioteka

Hugo Lemcke "Die Bau und Kunstdenkmäler des Regierungs-
bezirks Stettin", Heft IX der Kreis Naugard, Stettin 1910r.

Schematyzm diecezji szczecińsko-kamieńskiej 1976"
nakład kurii biskupiej, Szczecin 1976r.

H. BERGHAUS „LANDBUCH VON POMMERN UND RÜGEN“ 1872 r.

23. Źródła ikonograficzne i fotografia (rodzaj, miejsce przechowywania, sygnatury)

24. Uwagi różne

vv iw. 161-g

25. Opracował

tekst

Angelika Szerniewicz, 11.10.94

imię, nazwisko, data, podpis

plany, rysunki

Angelika Szerniewicz, 11.10.94

imię, nazwisko, data, podpis

zdjęcia fotogr.

Angelika Szerniewicz, 11.10.94

imię, nazwisko, data, podpis

miejsce przechowywania negatywów

KARTA PO WYPEŁNIENIU PODLEGA OCHRONIE NA PODSTAWIE PRZEPISÓW PRAWA AUTORSKIEGO

26. Adnotacje o inspekcjach, informacje o zmianach (daty, imiona i nazwiska wypełniających)

27. Załączniki

1-cd.pkt.13, zdjęcia

2-zdjęcia

1. Miejscowość T U C Z E	2. Obiekt (nazwa jak w karcie) kościół filialny pw. Św. Teresy od dzieciątka Jezus	3. Zawartość wkładki (nazwa obiektu lub materiału uzupełniającego) cd.pkt.13, zdjęcia
-----------------------------	--	--

cd.pkt.13

Bryła-jest zestawieniem 3 kubatur-czworobocznej, przysadzistej wieży, która dochodzi do korpusu nawow. o podobnej wysokości, zakończonego 5-bocznym nieco niższym prezbiterium. Wszystkie bryły zostały przekryte wysokim dachem, a rozdzielają je schodkowe szczyty nawy.

Elewacje-zach., fasada z dominującą, przysadzistą, wieżą, flankowaną fragmentami szczytu głównej nawy. Dolna kondygnacja artykułuje 3-uskokowy o pełnym łuku portal, którego ościeża wymurowano z cegły. Oś wejścia akcentują rozmieszczone po bokach ryzality pozorne, zwieńczone szczycikami z motywem krzyża Łacińskiego. Górna kondygn. dzwonnicy artykułują 2 okulusy rozsunięte na osi i ujęte ceglana opaską, oraz znajdujący się w części centralnej krzyż wyrobiony w grubości tynku. Całość nakrywa 2-spadowy dach. Flankujące fragmenty ściany szczytowej korpusu o odmiennej kolorystyce granitu posiadają, w parterze wąskie 8-polowe okienka, zamknięte w okrągłym łuku i ceglanej opasce.

Elewacja północna-analogiczna do południowej, artykułowana przez 4 osie okienne korpusu nawowego zamkniętego wyższymi szczytami oraz od zach. ścianą, czworobocznej wieży, a od wsch. poligonalnym prezbiterium. Elewacja w części nawowej przedstawia skoncentrowany układ wysmukłych, zamkniętych pełnym łukiem okien, połączonych między sobą, ceglanymi opaskami. Kompozycję spinają, od dołu: kamienny cokół, po bokach wysunięte przed lico muru zakończenia szczytów oraz znajdujący się pod okapem profilowany w cegle gzyms wieńczący. W elewacji półn. wieży widoczne przemurowanie po jej zawaleniu-obecnie jedyna, dekorację, stanowi okulus znajdujący się pod okapem.

Elewacja wsch.-5-boczne zamknięcie chóru na kamiennym cokole, z 3-ma osiami okiennymi i wysokim dachem dostawiono do schodkowego szczytu nawy. Przełamania wieloboku eksponują, narożniki wykonane z cegły, analogicznie jak opaski smukłych okien. Poziom prezbiterium oddziela od połaci dachowej profilowany gzyms wieńczący wykonany również z cegły. Partie kondygnacji i szczytu ściany wsch. korpusu wymurowano w odmiennych materiałach-parter w granicie, a górna część z cegły. Przedstawiona dekoracja szczytu z motywem krzyża i blendami jest charakterystyczna dla architektury ceglanej, nawet gdy cały obiekt murowano z kamienia. Kompozycja ma symetryczny, 3-stopniowy układ, z czego 2 najniższe stopnie zakończono lizenami zwieńczonymi szczykiem z płycinową dekoracją, krzyża. W dolnych polach zamknięto po dwie blendy o okrągłym łuku. Każdy poziom schodkowego układu spina geometryczny fryz, natomiast trzon kompozycyjny stanowi najwyżej wysunięte prostokątne pole ze smukłą blendą.

Wnętrze-salowe przejrzyste, wypełnione 2 rzędami ławek i zakończone podestem ołtarzowym w prezbiterium.

W półn.-wsch. narożniku nawy, przy chórze ustawiono drewnianą ambonę z balustradą.

Wyposażenie-w większej części wykonane z drewna-ambona, ławki, empora oraz organy. Do zabytkowego wyposażenia, opisywanego jeszcze przez H. Lemcke, należy Anioł Chrzcicielny zawieszony nad ołtarzem, drewniany rzeźbiony, kolorowo pomalowany, na którego skrzydłach zostały napisane: nazwisko patrona A.P. von Wedel oraz snycerza J.F. Schepera. Pomieszczenie oświetlają 3 żyrandole-pajaki, na emporze umieszczono małe organy, a w wieży 2 dzwony o różnej średnicy.

Instalacje-elektryczna, odgromowa.

Wkładkę założył: Angelika Szerniewicz, 11.10.94
(imię, nazwisko, data)

Miejsce przechowywania negatywów:



2



3



4



5



6

- 2-elewacja zachodnia-wieża
 3-portal elewacji zachodniej
 4-elewacja północna kościoła-
 widoczne przemurowania wieży
 5-elewacja wschodnia-bryła
 prezbiterium
 6-elewacja wschodnia-schodkowy
 szczyt korpusu nawowego

1. Miejscowość

T U C Z E

2. Obiekt (nazwa jak w karcie)

KOŚCIÓŁ FILIALNY pw. ŚW.
TERESY OD DZIECIĄTKA JEZUS

3. Zawartość wkładki (nazwa obiektu lub materiału uzupełniającego)

zdjęcia



7



8

7-elewacja południowa
8-wnętrze wieży-widok kruchty
ze schodami na wieżę
9-wnętrze-widok na ścianę, zach.
nawy z emporą muzyczną,
10-fragment dekoracyjnej belki stropu



9



10

Wkładkę założył: ANGELIKA Szerniewicz, 11.10.94
(imię, nazwisko, data)

Miejsce przechowywania negatywów:

Z-d Poligr. Jan Jasiński W-wa, ul. Wolna 13, tel. 12-43-83

Wzór ODZ 1978 r.



11



12



13

- 11-wnętrze-widok na prezbiterium i ambonę
- 12-drewniane "sklepienie" chóru
- 13-wnętrze wieży-konstrukcja zawieszenia dzwonów