

A B C D E F G H I J K L Ł M N O P R S T U V W X Y Z

Nr

ZACHODNIO-  
POMORSKIE

1. Obiekt

KOŚCIÓŁ FILIALNY pw. NARODZENIA N.M.P.

2. Czas powstania

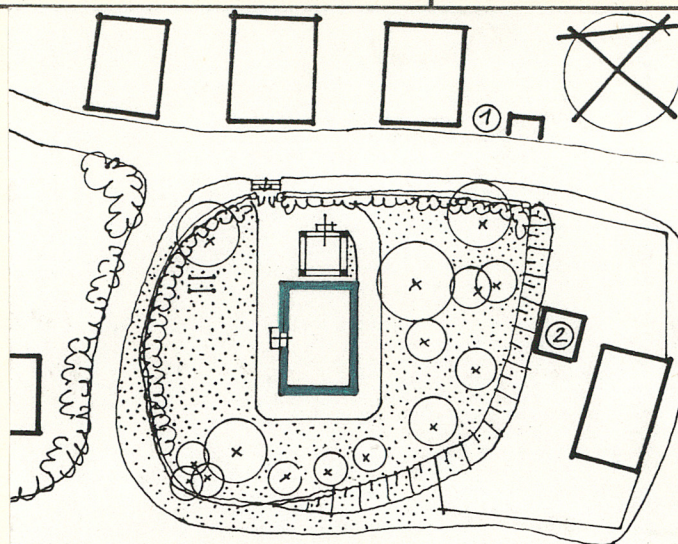
XVw.  
wieża z XVIII/XIXw.

3. Miejscowość

K R Z E M I E N N A

11. Zdjęcia, rzut, przekrój, sytuacja, orientacja

Widok od połud.-zach.



SYTUACJA 1:1000

① PRZYSTANEK PKS  
② BUDYNEK GOSPODARSTWA  
POZOSTAŁE BUDYNKI MIESZK.

4. Adres

72-211, Krzemienna  
nr hipoteczny

5. Przynależność administracyjna

województwo szczyecińskie

gmina Dobra pow. tobeski

6. Poprzednie nazwy miejscowości

Kramonsdorf

7. Przynależność administracyjna  
przed 1 VI 1975

województwo szczyecińskie

powiat Nowogard

8. Właściciel i jego adres

parafia rzym.-kat. pw. Św. Klary  
ul. A. Czerwonej 7a, 72-210  
Dobra

9. Użytkownik i jego adres

jw.

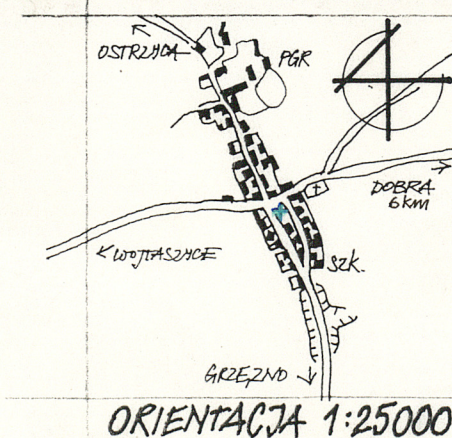
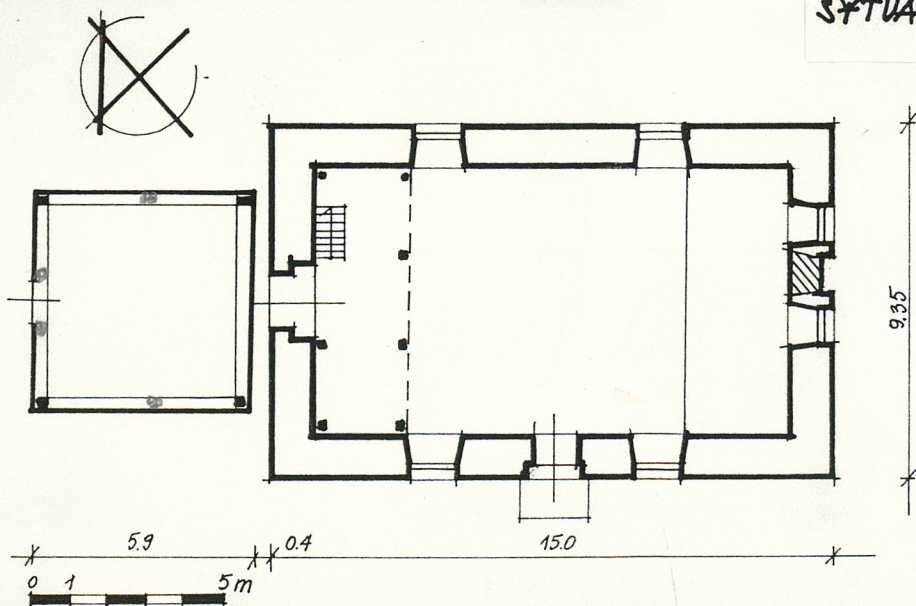
10. Rejestr zabytków

Nr

457  
A-1738

data

16.12.1963



ORIENTACJA 1:25000



sytuacja-działkę kościelną, o pow.ok.2070m<sup>2</sup>wydzielono na nawsiu,znajdującym się w środku wsi.Teren znacznie wyniesiony sąsiaduje tylko od zach.z zabudową gosp. Pozostałe granice wyznaczają okalające działkę drogi.Droga główna do Dobrej(6km) znajduje się, po wsch.stronie.Od północy i wschodu naturalne ogrodzenie stanowi żywopłot o wys. dochodzącej do 1,5m.Od północy rozcięto go wejściem.

Materiał, konstrukcja-budowla murowana z glazów narzutowych i okruchów cegły.Partie szczytowe korpusu wykonano także z cegły,a istniejące tam blendy otynkowano. Przy budowie szczytu połud.,w części przyziemia,użyto znacznie większych glazów narzutowych.Natomiast do północnego szczytu dostawiono wieżę-dzwonnicę, wykonaną, w konstrukcji drewnianej-patrz wkładka nr2.

Strop-nad nawą, korpusu drewniany,nagi.

Wieżba dachowa-drewniana,niedostępna.

Pokrycie dachu-ceramiczne,pojedyncze,dachówka, karpiówka.

Posadzki-wyłożone płytami lastrico oprócz partii pod ławkami,gdzie pozostawiono drewniane podłogi.Podest ołtarzowy wyłożony nową glazurą.Podłoga empory drewniana.

Schody-zew.przy portalu wylewane,na emporę drewniane,wsparcie na 2 policzkach z prostą poręczą.Balustrada galerii pełna,drewniana z płycinową dekoracją.

Otwory-portal w elewacji zach.przemurowany,obecnie stanowi odcinkowy łuk w spiczastej niszy,której ościeża w górnej partii wyłożono 2-kolorową cegłą.Drzwi drewniane jednoskrzydłowe.Otwory okienne w dłuższych elewacjach nawy o proporcjach prostokątów stojących zakończonych pełnym łukiem posiadają drobny podział z pojedynczym przeszkleniem.Elewacja połud.szczytowa artykułowana przez 3 okna, z których środkowe zamurowano.Każde z nich otrzymało różne zwieńczenie,ale identyczny podział-6-półowy,zamknięty dwoma ostrymi łukami.Górne partie ościeży wyłożono,podobnie jak portal,kolorową cegłą.

Rzut-stanowi typowe rozwiązanie wiejskiego kościółka na prostokątnym planie o wym:15,0x9,4m,gdzie partię prezbiterium akcentuje niewielka różnica poziomów (podest ołtarzowy).Typowym jest również usytuowanie w północnej części nawy drewnianej empory,wspartej na słupach.Pierwotnie istniał inny układ komunikacji,jednak portal główny w elewacji północnej zastawiono dzwonnica,a wejście wybito w ścianie zachodniej.

Bryła-prosta,zwarta kubaturę,nawy nakrytą dachem 2-spadowym,spinają, nieco wysunięte ponad połacie dachu ceglane szczyty.Dominantą układu jest drewniana 1,5razy wyższa wieża.

Elewacje-zach.o proporcjach prostokąta leżącego posiada 2 symetrycznie rozstawione między portalem okna,o okrągłym łuku.Wejście umieszczono w wąskiej,ostrołukowej blendzie.Partię podokapową akcentuje rząd cegieł.Elewację spinają, nieco wysunięte szczyty zakończone w narożach prostymi sterczynami z cegły.

Elewacja północna z portalem została zastawiona dzwonnica,  
Elewacja wsch.artykułowana przez 2 okna zamknięte pełnym łukiem.Partie połaci kończą wysunięte szczyty ze sterczynami.

Kościelna wieś w 1872r.posiadała 264 mieszkańców,14zagród chłop. i 1 zagrodę kościelną.Kościół wybudowany w XVw.,u schyłku średniowiecza,z glazów narzutowych, był niegdyś fara z filją w Grzęźnie.W XVIIIw.związany z kościołem w Bładkowie.Patronem był ród von Dewitz z Dobrej,gdyż ziemie te należały do tzw.Daber=Dewitzschen Kreis.

Konsystorz Szczeciński w 1757r. odnotował posunięcia majątkowe proboszczów z Bładkowa i Krzemiennej.W 3 vol. spisano sprawy dotyczące opieki nad kościołem i funkcjonującą przy nim szkołą-jest to okres 1722-1798.

Obiekt,zwłaszcza połud.szczyt posiada cechy stylu gotyckiego.



14. Kubatura 630m <sup>3</sup> kościół 330m <sup>3</sup> wieża	15. Powierzchnia użytkowa 875m <sup>2</sup> kościół 25m <sup>2</sup> wieża	16. Przeznaczenie pierwotne kościół farny	17. Użytkowanie obecne kościół filialny
18. Prace budowlane i konserwatorskie, ich przebieg i dokumentacja  W latach 80-tych prezbiterium wyłożono glazurą.		19. Stan zachowania (fundamenty, ściany zewnętrzne, ściany wewnętrzne, sklepienia, stropy, konstrukcje dachowe, pokrycie dachu, wyposażenie i instalacje)  Brak instalacji deszczowej pogarsza zły już stan pokrycia dachu. Wieża w katastrofalnym stanie.	
		20. Najpilniejsze postulaty konserwatorskie	



21. Akta archiwalne (rodzaj akt, numer i miejsce przechowywania)

KONSYSTORZ SZCZECIŃSKI Archiwum Państwowe  
ul.Św.Wojciecha 13,Szczecin

22. Biblioteka

- Hugo Lemcke "Die Bau und Kunstdenkmäler des Regierungsbezirks Stettin",Heft IXder Kreis Naugard,Stettin 1910r
- Schematyzm diecezji szczecińsko-kamieńskiej 1976,  
nakład kurii biskupiej,Szczecin 1976r.
- Heinrich Berghaus "Landbuch von Pommern und Rügen" 1872.
- ZIELONA KARTA, BDZ

23. Źródła ikonograficzne i fotografia (rodzaj, miejsce przechowywania, sygnatury)

24. Uwagi różne

vv iw. 161-f

25. Opracował

tekst.....Angelika Szerniewicz,11.10.94

imię, nazwisko, data, podpis

plany, rysunki .....Angelika Szerniewicz,11.10.94

imię, nazwisko, data, podpis

zdjęcia fotogr. ....Angelika Szerniewicz,11.10.94

imię, nazwisko, data, podpis

miejsce przechowywania negatywów .....

KARTA PO WYPEŁNIENIU PODLEGA OCHRONIE NA PODSTAWIE PRZEPISÓW PRAWA AUTORSKIEGO

26. Adnotacje o inspekcjach, informacje o zmianach (daty, imiona i nazwiska wypełniających)

27. Załączniki

- 1-cd.pkt.13,zdjęcia
- 2-opis wieży,zdjęcia



1. Miejscowość	2. Obiekt (nazwa jak w karcie)	3. Zawartość wkładki (nazwa obiektu lub materiału uzupełniającego)
K R Z E M I E N N A	kościół filialny pw. NARODZENIA N.M.P.	cd.pkt.13, zdjęcia

cd.pkt.13

Elewacja południowa, szczytowa dekorowana w parterze ostrołukową, otynkowaną, blendą, i dwoma oknami po bokach, które są nieco zsunięte z osi wyznaczonej przez kalenicę dachu. Partie kondygnacji od poddasza oddziela szeroki, otynkowany wewnątrz fryz, na którym ustawiono 6 ostrołukowych blend. Rozmieszczono je w układzie lustrzanym, w rytmie: 2, 1. Pomiedzy kolejny rząd rozciętych, półkolistych niszy wstawiono tzw. obręcz niemiecką, fryz o wys. 3 cegieł ułożonych na skos. Całość wieńczy osadzona na osi blenda w formie okulusa i ceglany szczycik.

Wnętrze-salowe, z drewnianej, emporą, o płycinowych ornamentach.

Wyposażenie-skromne, drewniane ławki, 2 żyrandole-pajaki; dzwon z XV w. zawieszony na stalowej konstrukcji na zewnątrz.

Instalacje-elektryczna.



2



3

2-elewacja zachodnia, wejściowa z wieżą  
3-elewacja wschodnia kościoła

Wkładkę założył: Angelika Szerniewicz, 11.10.94  
(imię, nazwisko, data)

Miejsce przechowywania negatywów: .....





4

4-elewacja południowa, szczytowa  
 5-konstrukcja zawieszenia dzwonu  
 6-wnętrze-widok na północną, ścianę z empory,



5



6



1. Miejscowość	2. Obiekt (nazwa jak w karcie)	3. Zawartość wkładki (nazwa obiektu lub materiału uzupełniającego)
K R Z E M I E N N A	kościół filialny pw. Narodzenia N.M.P.	opis wieży, zdjęcia

## CHARAKTERYSTYKA WIEŻY-DZWONNICY

Budynek dostawiony na odległość 40-45cm do północnego szczytu kościoła pw.Narodzenia N.M.P.w Krzemiennej gmina Dobra.

Konstrukcję nośną tworzą 4 drewniane słupy ustawione na podwalinie i połączone ze sobą w sposób nieregularny ryglami i krzyżulcami na czop lub jaskółczy ogon, u góry spięte oczepem. Na siestrzanie ustawiono konstrukcję hełmu. Usztywnienie układu stanowi zespół 2 prostokątnych do siebie tarcz złożonych ze słupów, rygli i zastrzałów.

Konstrukcję ścian tworzą, biegnące równolegle do konstrukcji nośnej, spięte ze sobą belki, które połączono w sposób nieregularny za pomocą rygli i krzyżulców. Do nich przymocowane są nieheblowane deski ułożone 2-lub 1-warstwowo.

Konstrukcja niosąca dzwon ustawiona na ryglach konstrukcji nośnej. Składa się ze słupów, rygli i zastrzałów, dzięki którym osadzono jarzmo dzwonu.

Konstrukcja hełmu składa się z 8 słupów połączonych ze sobą, ryglami. Hełm pokryto papą, asfaltową, na szalunku z desek.

Rzut, układ komunikacyjny i funkcjonalny-wieża założona na planie regularnego czworoboku, o wym. 5,9x5,9x5,9x5,9m. Dostępna przez drzwi w elewacji północnej. Przedzielona na wys. 4,5m belkami, na których opierają się deski podłogowe. Dostęp na ten poziom zapewnia drabina.

Bryła-budowla wykonana w konstrukcji drewnianej, w formie ściętego ostrosłupa o podstawie kwadratu. Całość wieńczy spłaszczony hełm o łączonym kształcie przenikających się dwóch ostrosłupów o podstawie 8-boku.

Elewacje zachodnia ułożona z 3 poziomów desek, jednowarstwowo. Pod głębokim okapem hełmu wycięto 2 prostokątne otwory wentylacyjne, które zamknięto lukiem.

Elewacja północna ułożona z 2 poziomów, bez otworów wentylacyjnych. Pośrodku wycięto drzwi, których skrzydło ma szerokość 5 desek. Górna, wschodnia partia elewacji uszkodzona-wyrwana obudowa.

Elewacja wschodnia 3-poziomowa, ułożona 2-warstwowo w miankę, z otworami wentylacyjnymi pod okapem, które wykrojono analogicznie jak w ścianie zachodniej.

Elewacja silnie uszkodzona, zwłaszcza w partii przyziemia po północnej str.

Wkładkę założył: Angelika Szerniewicz, 11.10.94  
(imię, nazwisko, data)

Miejsce przechowywania negatywów: .....





7



8



9

7-elewacja zach.wieży  
8-elewacja półn.,wej-  
ściowa wieży  
9-elewacja wsch.wieży  
10-wnętrze-narożnik  
połud.-zach. z wido-  
cznym za deskami por-  
talem.  
11-wnętrze-narożnik  
półn.-zach. z  
widoczną tarczą.



10



11