

1. Obiekt

Chałupa nr 33

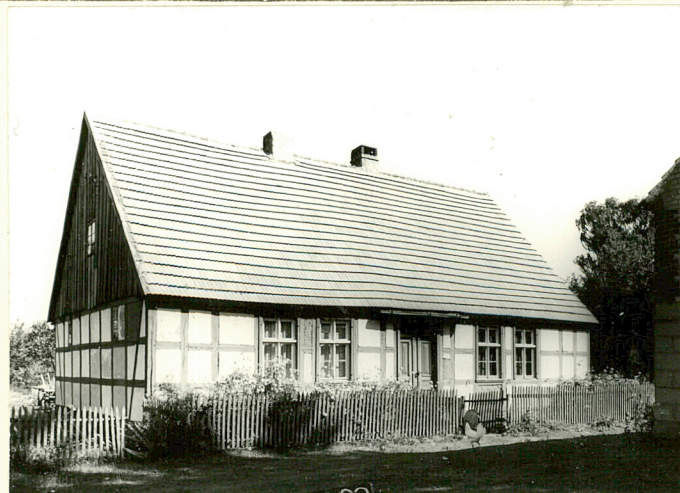
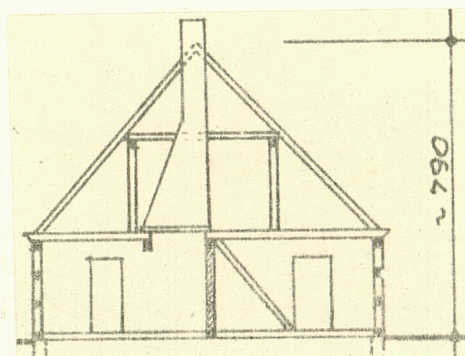
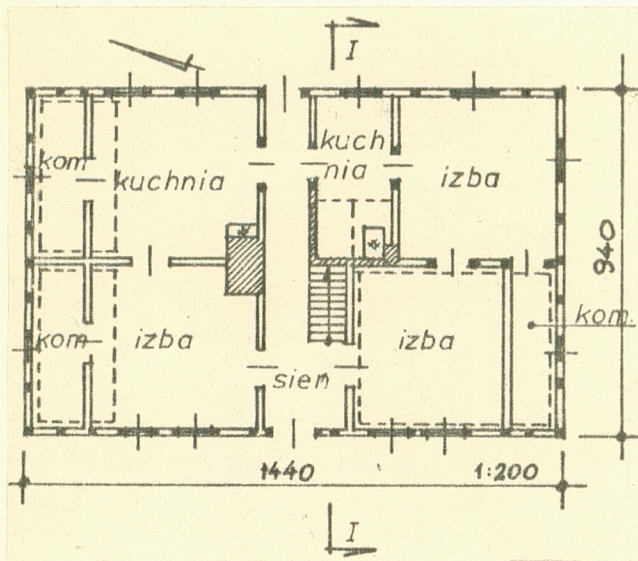
2. Czas powstania

poł. XIX w.

3. Miejscowość

KRZEMIEN

11. Zdjęcia, plan sytuacyjny, rzuty



4. Adres

Krzemień nr 33  
73-130 Dobrzany

nr hipoteczny .....

5. Przynależność administracyjna

województwo szczecińskie

gmina Dobrzany pow. STARGARDZKI

6. Poprzednie nazwy miejscowości

Kremmin

7. Przynależność administracyjna  
przed 1.VI.1975

województwo szczecińskie

powiat stargardzki

8. Właściciel i jego adres



9. Użytkownik i jego adres

j.w.

10. Rejestr zabytków

Nr ..... data .....

autor zdjęć  
data wykonania  
miejsce przechowywania negatywów

G. Solecki, VIII 1975, PKZ O/Szczecin



12. Autorzy, historia obiektu, określenia stylu.

Budowniczy nieznany. O przedwojennych właścicielach nie uzyskano żadnych informacji. Sądząc z wielkości i charakteru budynków byli to pełnorolni chłopci. Obecna właścicielka zamieszkała tu w 1953 roku jako trzecia powojenna lokatorka. Razem z mężem pracowała na 7-hektarowym gospodarstwie, które zdała w zamian za rentę w 1974 roku.

Zinwentaryzowany budynek to szerokofrontowa, symetryczna chałupa o dwutraktowym układzie pomieszczeń z przelotową, dwuczęściową sienią w osi krótszej. Pierwotnie była to zapewne czteroizbowa i jednomieszkaniowa chałupa, którą z czasem zamieniono na chałupę dwumieszkaniową. Ta zmiana pociągnęła za sobą konieczność adaptacji na cele kuchenne jednej z izb w trakcie podwórzowym. Obecnie w trakcie frontowym mamy dwie izby i dwie komory, a w trakcie podwórzowym dwie kuchnie, izbę i komorę. Budynek posiada dwa wejścia umieszczone pośrodku ścian długich, prowadzące do sieni.

13. Opis (sytuacja, materiał i konstrukcja, rzut, bryła, elewacje, dach, wnętrze wyposażenie, instalacje)

Zagroda nr 33 położona jest ok. 50m na południe od skrzyżowania dwóch głównych dróg wiejskich, z których jedna prowadzi do Dobrzan, a druga do Bytowa. W skład zagrody wchodzi trzy budynki - chałupa ryglowa, murowany budynek inwentarski i drewniana wozownia. Budynki wyznaczają trzy boki obszernego, prostokątnego podwórza otwartego od wschodu. Pierwotnie z tej strony znajdowała się zapewne obszerna ryglowa stodoła, po której nie zostało żadnego widocznego śladu. Wozownia usytuowana jest od strony przepływającego na południe od zagrody strumyka. Pomiędzy drogą a zagrodą znajduje się obszerny ogród warzywny. Całość ogrodzona jest drewnianymi płotami sztachetowymi.

Zinwentaryzowana chałupa to budynek parterowy, zbudowany na planie prostokąta, przykryty wysokim dachem dwuspadowym o nachyleniu połaci ok. 45°, podpiwniczony w ok. 25%. Podpiwniczenie stanowią trzy niewielkie piwniczki o kamiennych ścianach, połączone w całość z kamiennymi ławami fundamentowymi. Piwniczki przykryte są drewnianymi stropami tzw. nagimi. Dwie piwniczki znajdują się pod komorami przy szczycie północnym, a trzecia pod izbą frontową na prawo od sieni. Ściany przyziemia mają konstrukcję szkieletową. Rozpoznanie wypełnienia ścian utrudniają pokrywające je tynki. Zapewne jednak ściany zewnętrzne wypełnione są strychułkami a wewnętrzne cegłą suszoną. W sieni i starej kuchni posadzki z cegły wypalanej, a w pozostałych pomieszczeniach podłogi z desek. W kuchni pod szerokim kominem strop odcinkowy, w innych pomieszczeniach stropy drewniano-gliniane /szachulcowe/ z gładkimi sufitami. Drzwi frontowe dwuskrzydłowe, płycinowe; drugie drzwi wejściowe to tzw. podwójne drzwi żaluzjowe. Wewnętrzne drzwi mają płycinową konstrukcję tafli, lecz nie są tak ozdobne jak drzwi frontowe. W drzwiach zewnętrznych wydzielono nadświetla oświetlające sień. W chałupie występują dwa typy okien - starsze typologicznie okna ościeżnicowe, czteroskrzydłowe otwierane na zewnątrz i nowsze okna ościeżnicowo-krosnowe, czteroskrzydłowe, otwierane do wewnątrz. Nowsze okna ościeżnicowe znajdują się w ścianie frontowej. Więźba dachowa krokwiowo-jętkowa z obustronną podporą stolcową. Dach pokryty jest dachówką zakładkową. Oba szczyty mają konstrukcję szkieletową i są od zewnątrz odeskowane pionowo. Na poddaszu znajduje się niewielki, nieużytkowany obecnie pokój. Oprócz starego szerokiego komina o piramidalnym kształcie, wspierającego się na ścianach kuchni w chałupie jest jeszcze znacznie młodszy komin słupowy. W kuchniach są piece kuchenne kaflowe, a w izbach kaflowe piece ogrzewcze. Komory są nieogrzewane. Chałupa posiada instalację elektryczną 220V.



14. Kubatura	15. Powierzchnia użytkowa	16. Przeznaczenie pierwotne	17. Użytkowanie obecne
697,3 m <sup>3</sup>	135,4 m <sup>2</sup>	mieszkalne	mieszkalne
18. Prace budowlane i konserwatorskie, ich przebieg i dokumentacja		19. Stan zachowania (fundamenty, ściany zewnętrzne, ściany wewnętrzne, sklepienia, stropy, konstrukcje dachowe, pokrycie dachu, wyposażenie i instalacje)	
		Budynek znajduje się w bardzo dobrym stanie.	
20. Najpilniejsze postulaty konserwatorskie			



21. Akta archiwalne (rodzaj akt, numer i miejsce przechowywania)

Inwentaryzacja skrócona budownictwa ludowego - gmina  
Dobrzany. PKZ O/Szczecin 1975 /maszynôpis w posiadaniu  
WKZ w Szczecinie i PKZ O/Szczecin/.

22. Bibliografia

23. Źródła ikonograficzne i fotografie (rodzaj, miejsce przechowywania, sygnatury)

Neg. nr 23779 - 23781 PKZ O/Szczecin.

24. Uwagi różne

25. Wypełnił

mgr Tadeusz Kubiak  
styczeń 1979  
PKZ O/Szczecin

26. Sprawdził



1. Miejscowość

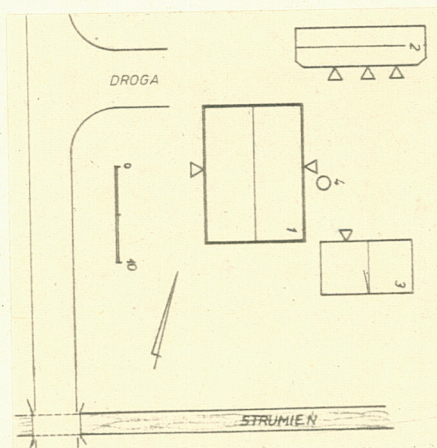
Krzemień

2. Obiekt /nazwa jak w karcie/

Chałupa nr 33

3. Zawartość wkładki /nazwa obiektu lub materiału uzupełniającego/

Orientacja, sytuacja, zdjęcie



OZNACZENIA  
1. CHAŁUPA  
2. BUD. INWENTARSKI  
3. WÓZOWNIA  
4. STUDNIA



mgr Tadeusz Kubiak, styczeń 1979

Wkładkę założył: ..... /imię, nazwisko, data/ PKZ 0/Szczecin

Miejsce przechowywania negatywu: .....

3341\*2