

1. Obiekt

MAGAZYN, NR 4
w zespole folwarcznym

2. Czas powstania

1 poł.XXw.

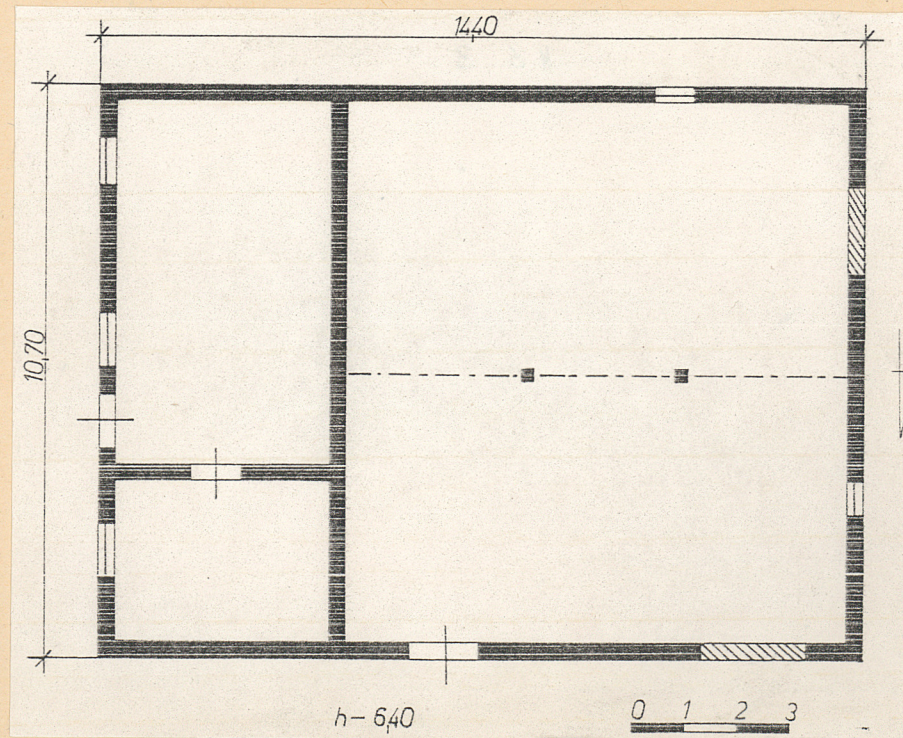
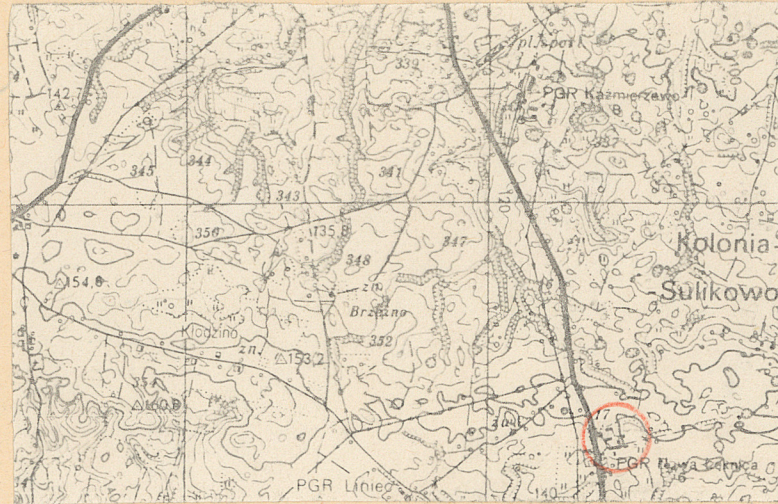
3. Miejscowość

ŁĘKNICA

11. Zdjęcia, rzut, przekrój, sytuacja, orientacja



1.



4. Adres

Łęknica,
78-460 Barwice
nr hipoteczny

5. Przynależność administracyjna

województwo koszalińskie

gmina Barwice pow. szczecinecki

6. Poprzednie nazwy miejscowości

Neu-Lucknitz, Nowa Łęknica

7. Przynależność administracyjna
1 VI 1975

województwo koszalińskie

powiat Szczecinek

8. Właściciel i jego adres

Kombinat Państwowych
Gospodarstw Rolnych,
78-460 Barwice, ul. Zielona

9. Użytkownik i jego adres

Zakład Rolny Łęknica,
78-460 Barwice

10. Rejestr zabytków:

Nr data

12. Autorzy, historia obiektu, określenie stylu

Budynek wzniesiony w 1 poł.XXw. z którego to okresu pochodzi cała zachowana do dziś zabudowa majątku. Po II wojnie światowej wraz z całym folwarkiem użytkowany był przez wojska radzieckie. W 1947r. znalazł się w gestii Państwowych Nieruchomości Rolnych, a następnie PGR. Obecnie należy do jednego z zakładów rolnych (Zakład Łęknica) Kombinatu PGR Barwice.

13. Opis (sytuacja, materiał i konstrukcja, rzut, bryła, elewacje, wnętrze wyposażenie, instalacje)

Sytuacja: budynek usytuowany w krajobrazie morenowym, na stoku o ekspozycji południowo-zachodniej, w obrębie dziedzica folwarcznego; współtworzy jego południową ścianę, zamykając go od południowego wschodu; wzniesiony 15m na południowy zachód od dworu (1), 65m na południowy wschód od bramy, 20m na wschód od obory (3), 125m na wschód od drogi Barwice-Białowas, 110m na północny wschód od kolonii mieszkalnej; zwrócony frontem w stronę dziedzica.

Materiał, konstrukcja, technika

- Mury: podmurówka z kamienia łamanego spajanego zaprawą wapienną, zakończona rolką z cegły pełnej palonej ceramicznej, ściany nadziemne z cegły jw., o wążku krzyżowym, współcześnie uzupełnione cegłą wapienno-piaskową, częściowo pokryte wyprawą szorstką.

- Strop: drewniany nagi, z częściową podsufitką glinobitą umocnioną matami trzcinowymi.

- Dach: drewniany dwuspadowy, kryty papą, bezstolcowy.

- Posadzka, podłoga: w przyziemiu posadzka cementowa, na poddaszu podłoga z desek miękkich.

- Otwory: prostokątne, zwieńczone łukami pozornymi oraz odcinkowymi (te ostatnie) częściowo przerobiono na nadproża proste); okna drewniane krosnowe 6-i 9-podziałowe (3-dzielne, 3-i 2-poziomowe) a także metalowe 6-podziałowe, (3-dzielne, 2-poziomowe), obecnie częściowo wymienione na 2-podziałowe; drzwi drewniane 2-skrzydłowe z desek pojedynczych (wejściowe z nadświetłem) oraz 1-skrzydłowe z desek pojedynczych.

Rzut, bryła: budynek wolnostojący wzniesiony na planie prostokąta, 2-traktowy, 1-kondygnacyjny, bez podpiwniczenia, z użytkowym poddaszem, kryty dachem dwuspadowym, bryła zwarta.

Elewacje: północna (frontowa) - pierwotnie w przyziemiu 2-osiowa (obecnie 1-osiowa) z zamurowanym otworem okiennym), w poddaszu 3-osiowa, bezszkieletowa; południowa - 1-osiowa z asymetrycznie umieszczonym oknem, nad nim rząd okrągłych otworów wentylacyjnych utworzonych z rurek ceramicznych wbudowanych w ścianę, dodatkowy otwór tego typu umieszczono po zachodniej stronie okna; zachodnia - pierwotnie 2-osiowa, obecnie 1-osiowa (z 1 otworem zamurowanym), w szczycie 2 kotwy metalowe proste; wschodnia w przyziemiu 4-osiowa, w poddaszu 3-osiowa, z 1 dodatkowym oknem w części przyściętowej, nad nim kotwa metalowa prosta.

Wnętrze: 3 pomieszczenia magazynowe.

Instalacje: elektryczna.

14. Kubatura

724,1 m³

15. Powierzchnia użytkowa

179,7 m²

16. Przeznaczenie pierwotne

Magazyn

17. Użytkowanie obecne

Magazyn

18. Prace budowlane i konserwatorskie, ich przebieg i dokumentacja

19. Stan zachowania (fundamenty, ściany zewnętrzne, ściany wewnętrzne, sklepienia, stropy konstrukcje dachowe, pokrycie dachu, wyposażenie i instalacje)

Stan zachowania elementów konstrukcyjnych dobry;
ubytki cegieł w murach, zniszczone drzwi.

20. Najpilniejsze postulaty konserwatorskie

Uzupełnienie ubytków cegieł w murach, poszklenie okien,
wymiana drzwi.

21. Akta archiwalne (rodzaj akt, numer i miejsce przechowywania)

22. Bibliografia

23. Źródła ikonograficzne i fotografia (rodzaj, miejsca przechowywania, sygnatury)

24. Uwagi różne

25. Opracował

tekst Marzena Szmyt, 18.11.1988r.
imię, nazwisko, data, podpis

plany, rysunki Marzena Szmyt, 18.11.1988r.
imię, nazwisko, data, podpis

zdjęcia fotogr. Marzena Szmyt, 18.11.1988r.
imię, nazwisko, data, podpis

miejsce przechowania negatywów

Karta po wypełnieniu podlega ochronie na podstawie przepisów prawa autorskiego

26. Adnotacje o inspekcjach, informacje o zmianach (daty, imiona i nazwiska wypełniających)

27. Załączniki

1. Miejscowość

ŻĘKNICA

2. Obiekt (nazwa jak w karcie)

MAGAZYN, NR 4
w zesp. folwarcznym

3. Zawartość wkładki (nazwa obiektu lub materiału uzupełniającego)

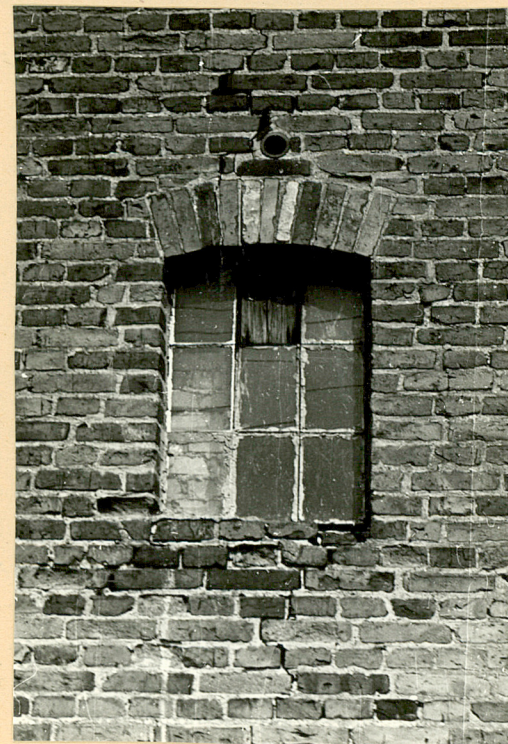
plan sytuacyjny, fotografie



Marzena Szmyt, 18.11.1988r.

Wkładkę założył:
(imię, nazwisko, data)

Miejsce przechowywania negatywów:



1. Elewacja pn.
2. Elewacja pd.
3. Elewacja zach.
4. Elewacja wsch.
5. Okno w elewacji pd.

