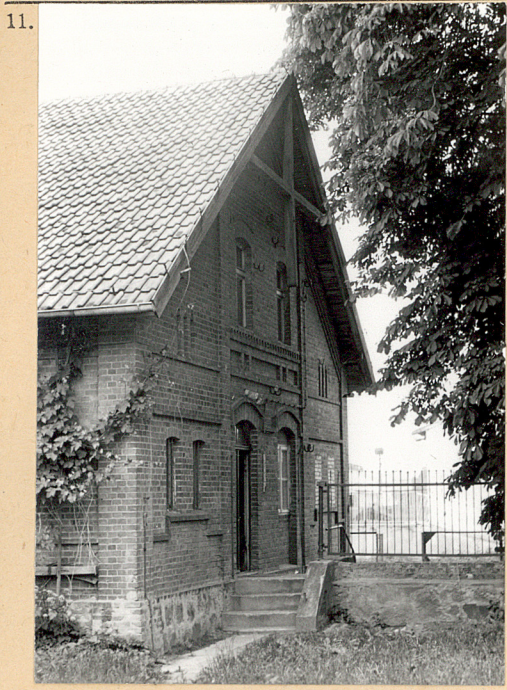


1. Obiekt
MIESZKANIE ZARZĄDCY MAJATKU
w zespole folwarcznym

2. Czas powstania
1900 - 1910

3. Miejscowość
W A R S Z Y N



4. Adres
j.w.
nr hipoteczny

5. Przynależność administracyjna
województwo szczecińskie
gmina Dolice pow. STARGARDZKI

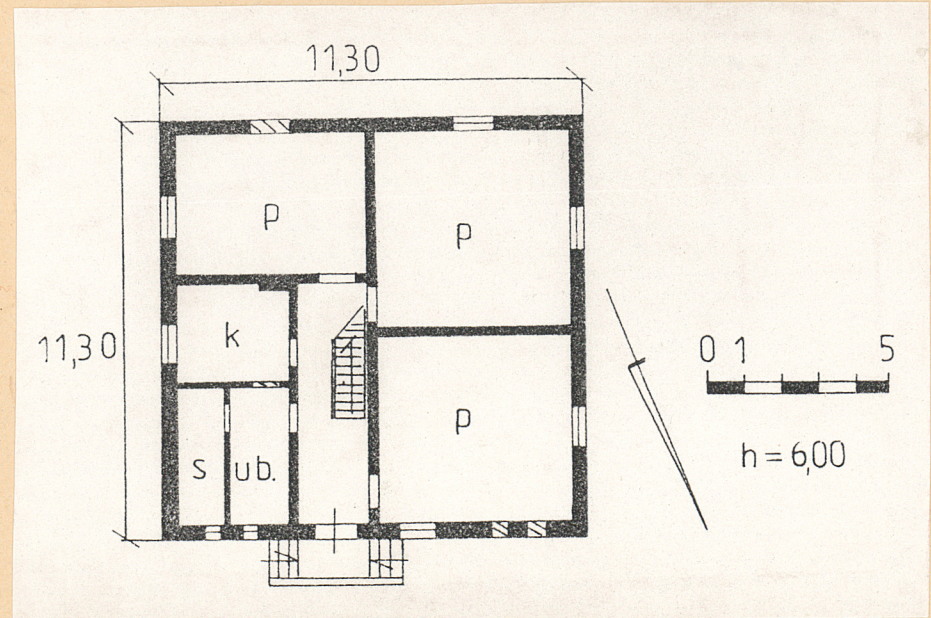
6. Poprzednie nazwy miejscowości
Warsin (do 1945r)

7. Przynależność administracyjna
1 VI 1975
województwo szczecińskie
powiat Pyrzyce

8. Właściciel i jego adres
Kombinat PGR Warszyn

9. Użytkownik i jego adres
Zakład Rolny Warszyn

10. Rejestr zabytków:
Nr data



12. Autorzy, historia obiektu, określenie stylu

Obiekt powstał najprawdopodobniej na początku XX w. (w księdze majątku trwałego brak daty powstania obiektu), zbudowany został przez Heinricha von Enekevort. Po II wojnie światowej wraz z całym majątkiem należał do PNZ (do pocz. lat 50-tych), do Zespołu PGR Warszyn, Inspektoratu PGR Warszyn (do 1962r) WZPGR Warszyn, Kombinatu PGR Delice (do 1971r). Od 1982r należy do Kombinatu PGR Warszyn.

13. Opis (sytuacja, materiał i konstrukcja, rzut, bryła, elewacje, wnętrze wyposażenie, instalacje)

Sytuacja: Budynek położony jest na E od większego podwórza gospodarczego w skraju części rezydencjalnej. Sąsiadował od NE z pałacem II, a od SW z chlewikiem i wiatą., frontem przylegał do drogi z Brzewiny. Obiekt usytuowany jest wzdłuż tej drogi na osi NE-SW.

Mury: z cegły pełnej, ceramicznej o wążku krzyżowym, na podmurówce kamiennej.

Podłogi: w korytarzu przyziemia betonowe pokryte płytami PCW, w pokojach z płyty drewnianej parkieto-podobnej, na poddaszu podłoga z desek

Strop: drewniany, z posufitką, otynkowany

Dach: dwuspadowy, kryty dachówką szostką; konstrukcja dachu drewniana, jętkowa o stolcu stojącym podwójnym ze ścianką kolankową.

Schody: zewnętrzne betonowe jednobiegowe, dwustronne, wewnętrzne drewniane policzkowe, jednobiegowe proste.

Okna i drzwi: drzwi płycinowe, okna skrzynkowe jednokrosnowe, dwuskrzydłowe z nadświetlami (część bez nadświetla); w elewacji NE dodatkowo małe okienka krosnowe jednoskrzydłowe.

Rzut: obiekt zbudowany na planie kwadratu z wejściem w elewacji NE prowadzącym do korytarza - z korytarza wejście do wszystkich pomieszczeń i schodkami na poddasze. W przyziemiu mieściły się 3 pokoje, kuchnia, łazienka, skrytka i korytarz - dalsze 3 pokoiki zbudowano na poddaszu.

Bryła: obiekt niepodpiwniczony, jednokondygnacyjny z użytkowym podaszem, kryty jednym dwuspadowym dachem.

Elewacja: najbardziej dekoracyjna elewacja szczytowa NE - sześćoosiowa z drzwiami w trzeciej osi, czterema lizenami i trzema płycinami; w przyziemiu gzyms podokienny i nadokienny, Szczyt oddzielony gzymsem międzykondygnacyjnym prostym - nad nim 2 x 3 pionowe pseudowywietrzniki; pod środkowymi oknami szczytu gzyms rozbudowany - z wysuniętą co drugą cegłą, podobny gzyms nad otworami okiennymi - gzyms wieńczący zębaty (cegł ustawionych skośnie).

... c.d. na załączniku nr 1

14. Kubatura 550 m ³	15. Powierzchnia użytkowa 220 m ² (z poddaszem)	16. Przeznaczenie pierwotne mieszkanie zarządcy majątku	17. Użytkowanie obecne Biura
18. Prace budowlane i konserwatorskie, ich przebieg i dokumentacja Ostatni remont w 1980r		19. Stan zachowania (fundamenty, ściany zewnętrzne, ściany wewnętrzne, sklepienia, stropy konstrukcje dachowe, pokrycie dachu, wyposażenie i instalacje) Stan wszystkich elementów obiektu dobry	
		20. Najpilniejsze postulaty konserwatorskie	

21. Akta archiwalne (rodzaj akt. numer i miejsce przechowania)

22. Bibliografia

23. Źródła ikonograficzne i fotografia (rodzaj, miejsca przechowywania, sygnatury)

24. Uwagi różne

W księdze majątku trwałego brak daty powstania obiektu

25. Opracował

tekst Mirosław Andrałojć 13.06.1990
imię, nazwisko, data, podpis

plany, rysunki Mirosław Andrałojć 13.06.1990
imię, nazwisko, data, podpis

zdjęcia fotogr Mirosław Andrałojć 13.06.1990
imię, nazwisko, data, podpis

miejsce przechowania: negatywów MNR w Szreniawie

Karta po wypełnieniu podlega ochronie na podstawie przepisów prawa autorskiego

26. Adnotacje o inspekcjach, informacje o zmianach (daty, imiona i nazwiska wypełniających)

27. Załączniki

2 wkładki

1. Miejscowość W A R S Z Y N	2. Obiekt (nazwa jak w karcie) MISZKANIE ZARZĄDCY MAJATKU w zespole folwarcznym	3. Zawartość wkładki (nazwa obiektu lub materiału uzupełniającego) c.d. rubryki 13, 3 zdjęcia, plan sytuacyjny
---------------------------------	---	---

c.d. rubryki 13

... Elewacja szczytowa SW dwuosiowa, o 4 oknach w szczycie, gzymsy podokienne i wieńczący zębaty, W płycinie szczytu między narożnymi lizenami 2 pionowe pseudowywietrzniki. Elewacja NW dwuosiowa o 3 lizenach i 3 płycinach, dzielona w poziomie gzymsem prostym podokiennym i nadokiennym - gzyms wieńczący zębaty. Elewacja SE o wystroju jak NW lecz inaczej usytuowanych dwóch otworach okiennych

Instalacje: elektryczna, wodno-kanalizacyjna, c.o., odgromowa



1



2

Fot:

- 1) Elewacja SW
- 2) Szczegóły wystroju elewacji NE
- 3) Szczegóły wystroju elewacji NW



3

Wkładkę założył: Mirosław Andraśojć 13.06.1990
(imię, nazwisko, data)

Miejsce przechowywania negatywów: MNR w Szreniawie

1. Miejscowość

WARSZYN

2. Obiekt (nazwa jak w karcie)

Mieszkanie zarządcy
majątku w zespole folw.

3. Zawartość wkładki (nazwa obiektu lub materiału uzupełniającego)

3 zdjęcia



1



3



2

Fot:

- 1) Elewacja SE
- 2) Elewacja NW
- 3) Pseudowywietrzniki w elewacji NE

Wkładkę założył: Mirosław Andrałojć 13.06.1990 r.
(imię, nazwisko, data)

Wzór ODZ 1978 r.

Miejsce przechowywania negatywów: MNR Szreniawa