

A B C D E F G H I J K L Ł M N O P R S T U V W X Y Z

Nr

ZACHODNIO-
POMORSKIE

1. Obiekt

DOM MIESZKALNY NR 3

2. Czas powstania

2poł. XIX w.

przeb.1cw. XX w.

3. Miejscowość

DOBRA

K / NOWOGARDU

4. Adres

Dobra Nowogardzka
ul. Słowackiego 3

działki

nr 172

5. Przynależność administracyjna

województwo szczyecińskie

gmina m. Dobra Nowogardzka

6. Poprzednie nazwy miejscowości

Daber (do 1945 r.)

(Kohl str.)

7. Przynależność administracyjna

przed 1 VI 1975

województwo szczyecińskie

powiat Nowogard

8. Właściciel i jego adres

Urząd Gminy i Miasta

Rynek 1

72-210 Dobra Nowogardzka

9. Użytkownik i jego adres

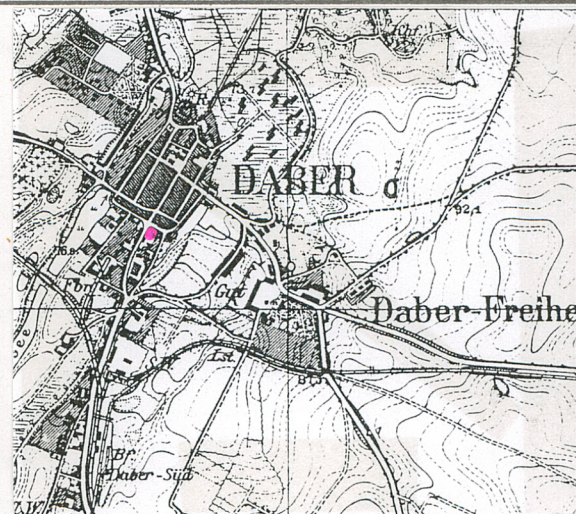
Administracja Mienia Komunalnego

Rynek 1

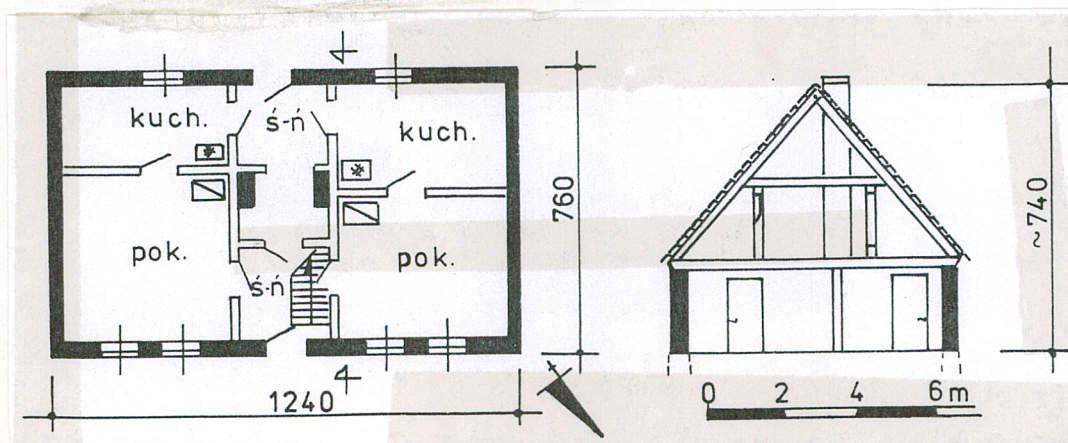
72-210 Dobra Nowogardzka

10. Rejestr zabytków

Nr data



L.30-te XX w.



O r i e n t a c j a

Dobra k/Nowogardu to niewielkie miasteczko położone pośrodku województwa szczecińskiego, od dalone ok. 70 km na wschód od Szczecina. W Dobrej krzyżują się drogi wojewódzkie: nr 145 Nowogard - Chociwel; nr 146 Jenikowo - Strzmiel; stacja kolejki wąskotorowej zapewnia połączenie na trasie Stargard Szcz. - Łobez.

Miasto zachowało pierwotny, średniowieczny układ przestrzenny w kształcie regularnego czworoboku, rozplanowanego na osi SW - NE, z regularną siatką ulic. Nowa zabudowa ulokowana po południowej stronie układu staromiejskiego - wzdłuż drogi do Chociwla.

S y t u a c j a

Ewidencjonowany dom mieszkalny zlokalizowany jest w południowej części układu staromiejskiego, bezpośrednio poza dawną granicą murów miejskich. Budynek posadowiony przy ul. Słowackiego (nr 3), przy skrzyżowaniu z ul. Armii Krajowej. Działka siedliskowa (oznaczona na planie gospodarczym nr 172) mała, ograniczona jedynie do budynku mieszkalnego; wtórnie wydzielona z dużej, rolniczej parceli, zajmującej całą południowo-wschodnią pierzeję ul. Słowackiego. Do ściany tylnej (przy narożniku zachodnim) dostawiony jest niewielki, partelowy budynek gospodarczy, którego ściana tylna stanowi dawne, ceglane ogrodzenie (fot. 3). Do szczytu połud.-wschodniego przylega okazały, 2-kondygnacyjny (fot. 2), murowany dom mieszkalny (nr 4). Spośród dawnej zagrody rolniczej zachował się ryglowy, 2-kondygnacyjny budynek inwentarsko-magazynowy oraz murowany, także 2-kondygnacyjny obszerny budynek gospodarczy. Wjazd na podwórko od zachodu (z ul. Armii Krajowej), przez dwuskrzydłową bramę.

M a t e r i a ł , t e c h n i k a , k o n s t r u k c j a

Posadowienie - dom mieszkalny osadzony na cokole kamiennym, zwieńczonym warstwą cegły, tynkowanym na gładko (tynk częściowo wykruszony). Wysokość do 30 cm, niweluje spadek terenu (fot. 2).

Ściany - obwodowe murowane z cegły ceramicznej, w szczycie północno-zachodnim (od strony ul. Armii Krajowej fot. 3) widoczna cegła o ponadnormatywnych wymiarach: 27 x 12 x 6,5 cm. Tynkowane tynkiem cementowo-wapiennym o porowatej fakturze. Ściany wewnętrzne w konstrukcji ryglowej z wypełnieniem z cegły ceramicznej (miejscami peca), pokryte tynkami wapienno-gli-

c.d. wkładka nr 1

DOBRA jest miastem o metryce średniowiecznej, założonym w 1331 r. na prawie lubeckim, pierwotnie była to duża osada targowa. W 1539 r. miasto całkowicie spłonęło; odbudowane i intensywnie rozwijające się od kon. XVI w., po nadaniu przywilejów przez von Dewitzów. W okresie wojny 30-letniej Dobra została zniszczona; w 1648 r. miasto liczyło zaledwie 48 mieszkańców. W 1728 r. Dewitzowie opuścili zamek; miasto składało się wówczas z 5 ulic, murów obronnych i dwóch bram. W 1794 r. w Dobrej mieszkało 994 mk, w 1831 r. - 1169 mk, w 1890 r. - 2204 mk. Do kon. XIX w. miasto miało charakter rolniczo-rzemieślniczy; w poł. XIX w. upadły warsztaty rękodzielnicze.

Średniowieczny układ urbanistyczny, oparty na regularnej siatce ulic, przetrwał - w niezmienionym stanie - do poł. XVIII w; następnie rozbudowany w kierunku południowym, zwłaszcza od poł. XIX w. (100% wzrost liczby ludności). Historyczna zabudowa Dobrej sięga kon. XVII w. - okresu odbudowy po wojnie 30-letniej.

c.d. wkładka nr 1

<p>14. Kubatura</p> <p>ok. 450 m³</p>	<p>15. Powierzchnia użytkowa</p> <p>pow. zabudowy - 94, 2 m²</p> <p>pow. użytk. 62, 5 m²</p>	<p>16. Przeznaczenie pierwotne</p> <p>mieszkalne</p>	<p>17. Użytkowanie obecne</p> <p>mieszkalne</p>
<p>18. Prace budowlane i konserwatorskie, ich przebieg i dokumentacja</p> <p>Po 1945 r. roku miasto jako właściciel obiektu prowadziło jedynie bieżące prace zabezpieczające. W latach 70-tych nowa elewacja frontowa, wybetonowanie korytarza, nowa stolarka okienna i drzwiowa. W latach 90-tych podłączono instalację wodną, kanalizacja - szambo w podwórzu.</p>		<p>19. Stan zachowania (fundamenty, ściany zewnętrzne, ściany wewnętrzne, sklepienia, stropy, konstrukcje dachowe, pokrycie dachu, wyposażenie i instalacje)</p> <p>Ogólny stan techniczny obiektu średni. W wyniku udostępnienia ul. Słowackiego dla ciężkiego transportu samochodowego doszło do wyraźnego spękania ścian zarówno zewnętrznych jak i wewnętrznych (fot. 6), doszło także do osiadania budynku w kierunku jezdni. Elementy więźby dachowej stabilne, pokrycie szczelne, bez zagrożeń konstrukcyjnych.</p> <p>20. Najpilniejsze postulaty konserwatorskie</p> <p>Ewidencjonowany budynek to całościowo zachowany, parterowy dom mieszkalny o pierwotnej, XIX-wiecznej formie architektonicznej oraz rozplanowaniu wnętrza. Budynek o wysokich wartościach kulturowych, waloryzuje historyczną kompozycję przestrzenną, winien podlegać ochronie konserwatorskiej. Zalecenia : zachować pierwotną, parterową bryłę o wysokim dachu 2-spadowym z dachówkowym pokryciem; zachować historyczną (5-osiową i symetryczną) kompozycję fasady z przyotworowymi opaskami i przynaróżnymi boniami; odtworzyć pierwotną stolarkę okienną i drzwiową (np. okna 4-</p> <p><u>c.d. wkładka nr 3</u></p>	

21. Akta archiwalne (rodzaj akt, numer i miejsce przechowywania)

Mapa topograficzna Dobrej (niem Daber) z l. 30-tych XX w. -
kserokopia ze zbiorów BDZ w Szczecinie.

22. Biblioteka

H. Berghaus, Landbuch des Herzogthums Pommern und des Fursten-
thums Rugen, cz. II, Berlin 1872

Werner von Dewitz-Krebs, Stadt und Land Daber, 1905

H. Lemcke, Die Kunstdenkmaler des Regierungsbezirks Stettin,
Stettin 1910

Z. Radacki, Dobra Nowogardzka, Studium historyczno-urbanistycz-
ne do planu zagospodarowania przestrzennego miasta, Szczecin
1964.

Dobra Nowogardzka - Miejscowy plan zagospodarowania przestrzen-
nego i rewaloryzacji Starego Miasta. Faza I, analizy i studia
przygotowawcze, opracował J. Tokarski i zespół BSiPRP, Szczecin
1994 r.

23. Źródła ikonograficzne i fotografia (rodzaj, miejsce przechowywania, sygnatury)

24. Uwagi różne

Nr. inw. oloc. fondu 4746/82 Neg. 58.546-58.556

25. Opracował

tekst mgr Maria Witek, kwiecień 1998 r.
imię, nazwisko, data, podpis

plany, rysunki mgr Maria Witek, 1998 r.
imię, nazwisko, data, podpis

zdjęcia fotogr. mgr Maria Witek, kwiecień 1998 r.
imię, nazwisko, data, podpis

miejsce przechowywania negatywów BDZ Szczecin

KARTA PO WYPEŁNIENIU PODLEGA OCHRONIE NA PODSTAWIE PRZEPISÓW PRAWA AUTORSKIEGO

26. Adnotacje o inspekcjach, informacje o zmianach (daty, imiona i nazwiska wypełniających)

27. Załączniki

3 wkładki

1. Miejscowość D O B R A k / NOWOGARDU	2. Obiekt (nazwa jak w karcie) DOM MIESZKALNY NR 3 UL. SŁOWACKIEGO	3. Zawartość wkładki plan sytuacyjny, tekst, foto
--	--	--

c.d. rubr. nr 12

Ewidencjonowany dom mieszkalny został wzniesiony - prawdopodobnie - w 2 poł. XIX w., a następnie przebudowany w 1 ćw. XX w. Za starszą metryką obiektu przemawiają ryglowe ściany wewnętrzne, belkowo-gliniane stropy (bez pułapów deskowych) niektóre elementy więźby dachowej (obrobione od topora) oraz cegła camiczna w ścianie szczytowej o ponadnormatywnym wymiarach. Również obecne wnętrza nawiązuje do strych układów planistycznych, opartych na podziale 2-traktowym z centralnie umieszczonym szerokim kominem. Prawdopodobnie w l.10-tych XX w. budynek został przebudowany, w tym na nowo ukształtowano elewacje, wymieniono stolarkę oraz przebudowano system kominowy; w owym czasie do szczytu SE dostawiono okazały, 2-kondygnacyjny dom mieszkalny. Obiekt posadowiono przy Kohlstrasse (ul. Kapuściana), ulicy wytyczonej w 2 poł. XVIII w. po południowej stronie murów obronnych, na miejscu dawnych ogrodów warzywnych. Brak informacji o pierwotnych właścicielach i budowniczych obiektu. Pierwotnie budynek wchodził w skład dużej zagrody rolniczej (obecnie posesje nr 3 i 4) i pełnił funkcje mieszkalne ówczesnych właścicieli. Z chwilą wybudowania nowego, okazałego domu mieszkalnego został - prawdopodobnie zaadaptowany na potrzeby dwóch rodzin robotników rolnych.

Po 1945 r. budynek został przejęty przez Skarb Państwa, następnie skomunalizowany, obecnie stanowi własność Urzędu Gminy i Miasta w Dobrej, administrowany przez Administrację Mienia Komunalnego, Dobra Nowogardzka, Rynek 1. Zamieszkują go dwie rodziny. Ewidencjonowany budynek to parterowy, murowany, 5-osiowy dom mieszkalny, o pierwotnej, XIX-wiecznej formie architektonicznej. Obiekt waloryzuje historyczną strukturę przestrzenną miasta, nawiązuje w typie do wiejskich chałup; winien podlegać ochronie konserwatorskiej.

c.d. rubr. nr 13

nianymi, malowane farbami klejowymi, olejnymi (w korytarzu). Oba szczyty murowane z cegły ceramicznej, częściowo tynkowane, ściany płytkich piwniczek kamienne, bez tynku.

Stropy - w ewidencjonowanym obiekcie zachowane stropy belkowo-gliniane (fot. 6); wsuwki owinięte słomą, wylepione gliną z sieczką, wyprawione na gładko, malowane farbami klejowymi.

Wkładkę założył: mgr Maria Witek, kwiecień 1998 r.

c.d. wkładka nr 2

Miejsce przechowywania negatywów: BDZ Szczecin

Wzór ODZ W-wa



3.



2.



4.

1. Miejscowość D O B R A k/NOWOGARDU	2. Obiekt (nazwa jak w karcie) DOM MIESZKALNY NR 3 UL. SŁOWACKIEGO	3. Zawartość wkładki tekst, foto
--	--	-------------------------------------

c.d. rubr. nr 13

Więźba dachowa - drewniana, krokwiowo-jętkowa z podwójną podporą stolcową, krokwie oparte w belkach stropowych. W połaci frontowej krótkie przypustnice. Więźba z wyraźnymi śladami remontu, wymiany części elementów. Zachowane stare krokwie o wymiarach 20 x 19 cm (fot. 8), głównie przy szczycie północno-zachodnim (Rączna obróbka od topora). Część nowa, niektóre stolce zastąpiono zwykłymi okraglakami (fot. 8), podobnie niektóre płatwie pośrednie. Zachowały się 2 odcinki (fot. 8) masywnych podciągów o ręcznej obróbce, przy szczytach. W obrębie strychu 2 kominy słupowe.

Pokrycie dachowe - stanowi ceramiczna dachówka zakładkowa, w tylnej połaci wymieniona. Linia kalenicy zabezpieczona ceramicznymi gąsiorami.

Podłogi - w pomieszczeniach mieszkalnych podłogi deskowe, w przelotowej sieni posadzka betonowa, na strychu (fot. 7) polepa i częściowo podłoga deskowa

Schody - prowadzące na strych (z korytarza) drewniane, policzkowe, jednobiegowe z poręczami i szczeblinkową balustradą.

Stolarka okienna - wymieniona, okna drewniane, skrzynkowe, w elewacji frontowej (fot. 5) dwuskrzydłowe, z małym lufci-kiem, analogiczne w elewacji tylnej

Stolarka drzwiowa - drzwi frontowe wymienione, jednoskrzydłowe, ramowo-płycinowe z nadświetlem, drzwi tylne, ramowo-płycinowe, jednoskrzydłowe z nadświetlem. Drzwi wewnętrzne w większości wymienione, ramowo-płycinowe, na trzpieniowych zawiasach, zachowane stare, ramowo-płycinowe, bez nadświetli.

R z u t

Obiekt założony na planie prostokąta, zorientowanego na osi SE - NW, o wymiarach 1240 x 760 cm, front zwrócony w kierunku północno-wschodnim, w stronę ul. Słowackiego. Do wnętrza prowadzą dwa wejścia umieszczone na osi obu ścian długich.

Rozplanowanie wnętrza nie wykazuje cech wtórnych i nawiązuje do dawnych rozwiązań w chałupach wiejskich. Jest to układ 2-traktowy, asymetryczny. Pośrodku budynku, na osi przelotowej dwuczłonowa sień, rozdzielona niewielkim pomieszczeniem, stanowiącym pierwotnie przyziemie szerokiego komina. W traktie frontowym rozmieszczone pokoje, w traktie tylnym kuchnie.

Wkładkę założył: ..mgr..Maria..Witek,,kwiecień.1998.r.

c.d. wkładka nr 3

Miejsce przechowywania negatywów: BDZ Szczecin

Wzór OIZ W-wa



5.



6.

1. Miejscowość D O B R A k/NOWOGARDU	2. Obiekt (nazwa jak w karcie) DOM MIESZKALNY NR 3 UL. SŁOWACKIEGO	3. Zawartość wkładki tekst, foto
---	--	-------------------------------------

c.d. rubr. nr 13

Obecnie budynek podzielony na dwie rodziny, które użytkują po jednym pokoju i kuchni, ze wspólną sienią

B r y ł a

Obiekt charakteryzuje się zwartą, regularną bryłą w kształcie prostopadłościanu, nakrytego wysokim dachem 2-spadowym. Pierwotnie w połaci tylnej była niewielka facjatka z daszkiem pulpitowym. Wysokość całkowita wynosi ok. 740 cm. Stosunek wysokości ścian do wysokości dachu jak 1 : 2. Jest to budynek parterowy, niepodpiwniczony (pod pokojami małe jamy przykryte klapami w podłodze), z obszernym poddaszem. Wysokość parteru wynosi ok. 220 cm. Strych jednonętorny i jedno-przestrzenny, suszarnia, dostępny po 1-biegowych schodach.

E l e w a c j e

Ewidencjonowany dom mieszkalny nawiązując w formie do chałup wiejskich charakteryzuje się skromnym wystrojem elewacji. Frontowa 5-osiowa i symetryczna z boniowanymi narożami (fot. 1, 2). Bonie opaski okienne i drzwiowa malowane na biało, tynk wapienno-cementowy o porowatej fakturze w tonacji brudnego beżu. Opaski otworów okiennych i drzwiowego wyrobione w tynku i motywem kostkowym. Elewacja tylna 3-osiowa, tynkowana, bez detalu.

I n s t a l a c j e

W obiekcie znajduje się instalacja elektryczna, wodna, kanalizacja -szambo w podwórzu, ogrzewanie piecami kaflowymi. Krawędzie połaci dachowych orynnowane, rury spustowe pośrodku ścian długich.

Spis fotografii:

1. Elewacja frontowa (północno-wschodnia) - widok od wschodu
2. Widok ogólny dawnej zagrody - widok od północy
3. Ściana szczytowa (północno-zach.) widok od zachodu
4. Elewacja tylna (połud.-zachodnia), 3-osiowa
5. Dwuskrzydłowe okno skrzynkowe z cementową opaską w el. frontowej
6. Wnętrze pokoju, z widocznym stropem i spękaniem ścian

Wkładkę założył:
mgr Maria Witek, kwiecień 1998 r.

Miejsce przechowywania negatywów:

7. Fragment krokwiowo-jękowej więźby z nowymi słupami
8. Fragment więźby z widocznymi podciągami
9. 2-kondygnacyjny dom mieszkalny w ramach pierwotnej zagrody

c.d. rubr. nr 20 - skrzydłowe, dzielone asymetrycznym krzyżem; odnowić elewacje, tynki beżowe, bonie i detal białe

Wzór ODZ W-wa



7.



8.



9.