

OŚRODEK DOKUMENTACJI
ZABYTEKÓW W WARSZAWIE

KARTA EWIDENCYJNA ZABYTEKÓW
ARCHITEKTURY I BUDOWNICTWA

A B C D E F G H I J K L M N O P R S T U V X Y Z

Nr

1955
ZACHODNIO-
POMORSKIE

1. Obiekt

236/1

DOM ZARZĄDCY
w zespole folwarcznym

2. Czas powstania

4 ćw. XIX w.

3. Miejscowość

PŁOSZKOWO

4. Adres

Płoszkowo 13

nr hipoteczny

5. Przynależność administracyjna

województwo szczęcińskie

gmina

Dolice pow. STARGARDZKI

6. Poprzednie nazwy miejscowości

Gottesgabe (1789r)
Ludolfshof (do 1945r)
Karolewo (1945-1947r)

7. Przynależność administracyjna

przed 1 VI 1975

województwo szczęcińskie

powiat

Pyrzyce

8. Właściciel i jego adres

Kombinat PGR Warszyn

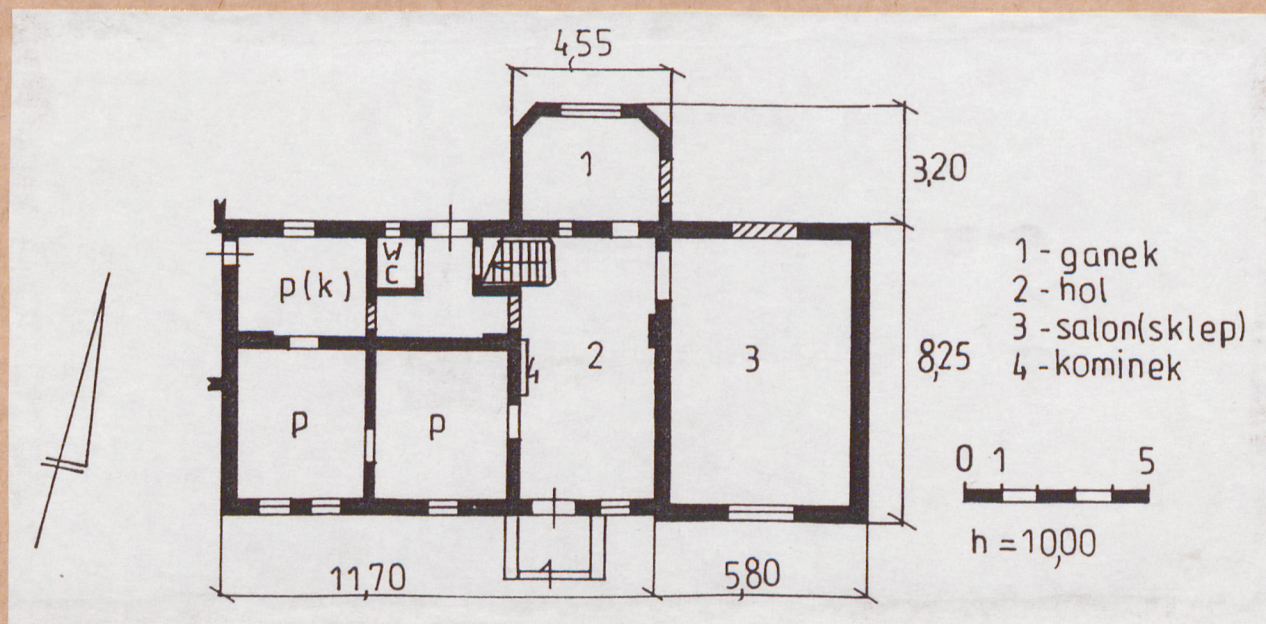
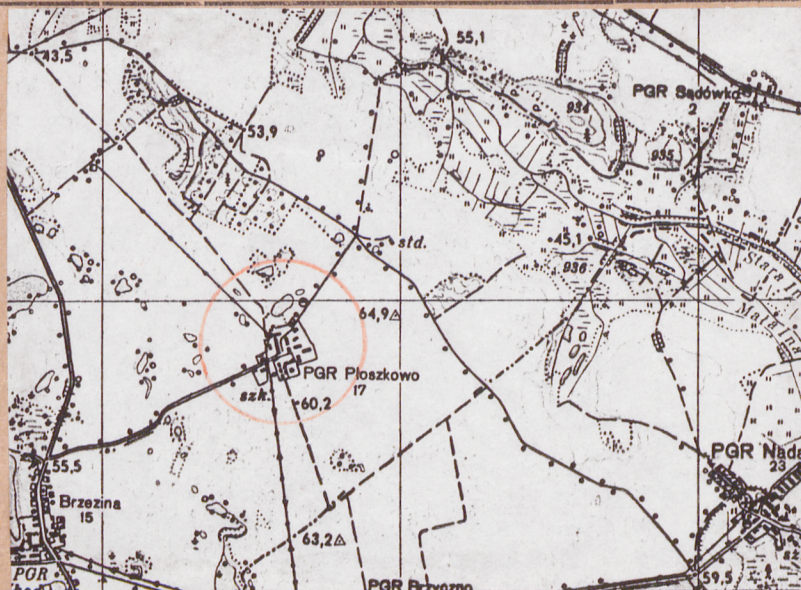
9. Użytkownik i jego adres

Gospodarstwo Płoszkowo
Zakład Rolny Dobropole

10. Rejestr zabytków

Nr

data



12. Autorzy, historia obiektu, określenia stylu.

Obiekt zbudowany został w 4 ćw. XIX w i należał do rodziny von Wissmann do 1945r. Następnie był własnością PGR. Obecnie należy do Kombinatu PGR Warszyn; mieszczą się tu: biur, mieszkania i sklep

13. Opis (sytuacja, materiał i konstrukcja, rzut, bryła, elewacje, wnętrze, wyposażenie, instalacje).

Sytuacja: obiekt położony jest na terenie podwórza gospodarczego w jego ścianie NW. Sąsiaduje od SW z magazynem I i domem dla pracowników sezonowych, a od NW z parkiem, usytuowany jest na osi w przybliżeniu SW-NE, ma wypłaszczenie o niewielkim spadku na N i NE

Mury: z cegły pełnej ceramicznej o wążku krzyżowym, na podmurówce z kamienia

Podłogi: ceglana w piwnicy, w przyziemiu betonowa (hol, przejścia) i z desek, na poddasze z desek

Stropy: w piwnicy sklepienie odcinkowe, nad przyziemiem i między dwoma poziomami poddasza - drewniany z podsufitką otynkowany

Dach: nad główny bryłą dwuspadowy, osobny dwuspadowy nad ryzalitem - kryte karpiówką podwójnie; ryzalit wejściowy o dachu płaskim kryty papą; Konstrukcja dachu drewniana dwupoziomowa obudowana - najwyższy poziom niedostępny

Schody: zewnętrzny ganek ceglano-betonowy o 2 stopniach, do piwnicy betonowe jednobiegowe proste; na poddasze drewniane, policzkowe, jednobiegowe proste z górnym zabiegiem (poręcze niezachowane)

Okna i drzwi: drzwi płycinowe i ramowe zewnętrzne z nadświetlami, okna przyziemia skrzynkowe, jednokrosnowe z nadświetlami i górnym słupkiem dwuskrzydłowe i jednoskrzydłowe. Okna w wystawkach krosnowe jednoskrzydłowe, okno ryzalitu w elewacji frontowej czteropodziałowe, skrzynkowe jednokrosnowe z kanelurowanymi słupkami i ślaniem dwupoziomowym profilowanym

Rzut: obiekt zbudowany na planie prostokąta w głównej bryle - mieści się tu hol, 3 pokoje (jeden był niegdyś kuchnia) i korytarz, w ryzalitem zabudowanym na planie prostokąta od strony NE mieszczącym niegdyś solon (obecnie sklep) - na suficie zachowany owalny plafon. Od strony elewacji tylnej do obiektu przylega ryzalit wejściowy zbudowany na planie sześciokąta, z zamurowanym wejściem - obecnie magazyn sklepu

Bryła: obiekt częściowo podpiwniczony (pod holem), jednokondygnacyjny z użytkowym dwupoziomym poddaszem - na niższym poziomie pomieszczenia

... c.d. załącznik nr 1

<p>14. Kubatura</p> <p>1150 m³</p>	<p>15. Powierzchnia użytkowa</p> <p>280 m² (z poddaszem)</p>	<p>16. Przeznaczenie pierwotne</p> <p>dom zarządcy majątku</p>	<p>17. Użytkowanie obecne</p> <p>budynek mieszkalno-biurowy, sklep</p>
<p>18. Prace budowlane i konserwatorskie, ich przebieg i dokumentacja</p> <p>W 1966 roku założono nowe c.o. w 1980 roku wymieniono część pokrycia dachu</p>		<p>19. Stan zachowania (fundamenty, ściany zewnętrzne, ściany wewnętrzne, sklepienia, stropy, konstrukcje dachowe, pokrycie dachu, wyposażenie i instalacje)</p> <p>Stan murów dobry - zły stan tynków. Stan pozostałych elementów dobry z wyjątkiem niektórych fragmentów ciesiółki i schodów</p> <p>20. Najpilniejsze postulaty konserwatorskie</p> <p>Otynkować i wymienić uszkodzone elementy drewniane i naprawić schody</p>	

21. Akta archiwalne (rodzaj akt, numer i miejsce przechowywania)

22. Bibliografia

23. Źródła ikonograficzne i fotograficzne (rodzaj, miejsce przechowywania, sygnatury)

24. Uwagi różne

25. Opracował

tekst Mirosław Andrażojć 05.1991

imię, nazwisko, data, podpis

plany, rysunki Mirosław Andrażojć 05.1991

imię, nazwisko, data, podpis

zdjęcia fotogr. Mirosław Andrażojć 05.1991

imię, nazwisko, data, podpis

miejsce przechowywania negatywów MNR w Szreniawie

KARTA PO WYPEŁNIENIU PODLEGA OCHRONIE NA PODSTAWIE PRZEPISÓW PRAWA
AUTORSKIEGO!

26. Adnotacje o inspekcjach, informacje o zmianach (daty, imiona i nazwiska wypełniających)

27. Załączniki

3 wkładki

1. Miejscowość P Ł O S Z K O W O	2. Obiekt (nazwa jak w karcie) DOM ZARZĄDCY	3. Zawartość wkładki (nazwa obiektu lub materiału uzupełniającego) c.d.rubr. 13 zdjęcia
-------------------------------------	------------------------------------------------	--------------------------------------------------------------------------------------------

mieszkalne i biuro, kryty dachem dwupołaciowym nad główną bryłą i takimż nad ryzalitem (prostokątnym do pierwszego)

Elewacje: wszystkie otynkowane, z nieotynkowanymi elementami ozdobnymi z cegieł - w tym ceglany narożami głównej bryły i ryzalitu z wysuniętymi prostokątnymi grupami po 4 warstwy cegieł. Elewacja frontowa czteroosiowa - w 1 osi zdwojone okno o łukach odcinkowych we wspólnej ceglanej opasce z wysuniętą co drugą cegłą w układzie otaczającym opaskę ze wszystkich stron. W drugiej osi pojedyncze okno, a w trzeciej zdwojone drzwi i okno w opaskach jak w 1 osi. W głównej bryle wspomniane otwory mieszczą się w jednej otynkowanej płycinie ograniczonej w pionie narożami - obiektu i ryzalitu, a w poziomie rolką wieńczącą podmurówkę i ceglany pasem w zwieńczeniu - pod tym zwieńczeniem dwa poziomy pasów z cegieł między którymi umieszczono rząd cegieł naśladowujących wsporniki, drugi taki rząd występuje pod dolnym pasem. Ryzalit w elewacji frontowej ma w przyziemiu okno o łuku pełnym w opasce ceglanej i w szczycie zdwojone okno w opaskach ceglanych - lico rozdziela gzyms z 2 pasów cegieł rozdzielonych rzędem z wysuniętą co drugą cegłą, a nad zdwojonym oknem występuje okrągła blenda w obramieniu ceglany. Ozdobny drewniany szczyt ryzalitu składa się z półokrągłego łuku z profilowanych kantówek z promieniście odchodzącymi od niego w kierunku trójkątnego szczytu kantówkami z ozdobnymi czworokątnymi profilowanymi głowicami. Pola między wiatrownicą a łukiem wypełnione deskami - całość konstrukcji wsparta na 4 miejscach, a szczyt wieńczy drewniany stożkowaty szpic zakończony metalową kulą; w połączu dachu w głównej bryle 3 wystawki o płaskich dachach. Elewacja tylna z licem ryzalitu, jak w elewacji frontowej, oraz w głównej bryle z 3 otworami o wystroju jak w elewacji frontowej. Do elewacji przylega ryzalit wejściowy kryty płaskim dachem, ze ściętymi narożami, otynkowany z nieotynkowanym profilowanym gzymsem wieńczącym i oknem o wykroju prostokątnym w otynkowanej opasce okiennej; drzwi zamurovano. Elewacja NE z jedną otynkowaną blendą obramioną i z gzymsem jak w elewacji frontowej - dwuosiowa z dwoma blendami okiennymi w opaskach ceglanych. Elewacja NW w przyziemiu ślepa z blendą otynkowaną zwieńczoną gzymsem odcinającym szczyt z dwóch rzędów cegieł jak w elewacji frontowej. W szczycie zdwojona blenda okienna w opaskach,

Wkładkę założył: Mirosław Andrzejko 05.1991
(imię, nazwisko, data)

Miejsce przechowywania negatywów: MNR w Szreniawie

v e r t e

o łukach prostych - na poziomie łuków gzyms przechodzący na lico elewacji (z 2 rzędów cegieł z rozdzielającym rzędem z wysuniętą co drugą cegłą); nad gzymsem dwa małe kwadratowe wywietrzniki.

Wypośażenie: w holu zachowany kominek z ozdobną płytą żeliwną o wystroju kwiatowym, zachowany piec od dawnego c.o., oraz zaczepy dawnych grzejników

Instalacje: elektryczna, wodno-kanalizacyjna, c.o., odgromna

Fot:

- 1/Szczyt ryzalitu w elewacji frontowej
- 2/Wystawka dachu
- 3/Elewacja SW
- 4/Wystrój zwieńczenia elewacji frontowej
- 5/Zdwojone okno w elewacji frontowej



1



2



3



4



5

1. Miejscowość

P Ł O S Z K O W O

2. Obiekt (nazwa jak w karcie)

DOM ZARZĄDCY
w zespole folwarcznym

3. Zawartość wkładki (nazwa obiektu lub materiału uzupełniającego)

zdjęcia, plan sytuacyjny



1



2

Fot:

- 1/Ryzalit wejściowy
w elewacji tylnej
- 2/Zwieńczenie głównego ryzalitu
w elewacji tylnej
- 3/Główne wejście
w elewacji frontowej
- 4/Elewacja NE
- 5/Blenda okienna w elewacji NE



3



4



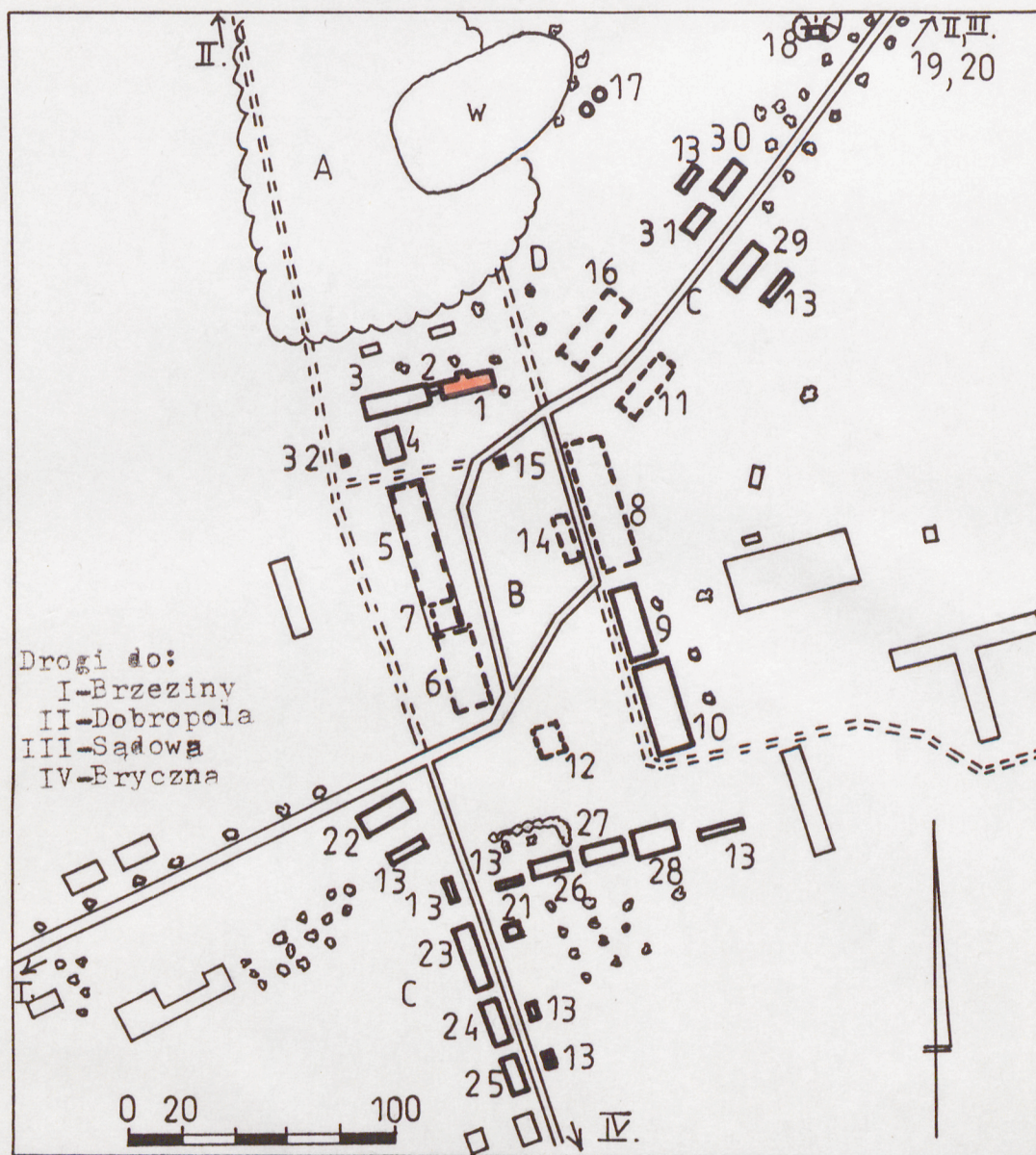
5

Wkładkę założył:Mirosław Andrałojć 05.1991
(imię, nazwisko, data)

Miejsce przechowywania negatywów:MNR w Szreniawie

Z-d Poligr. Jan Jasiński W-wa, ul. Wolna 13, tel. 12-43-83

Wzór ODZ 1978 r.



- A - Park
- B - Podwórze gospodarcze
- C - Kolonia mieszkalna
- D - Ogród
- 1-Dom zarządcy
- 2-Magazyn I
- 3-Dom dla prac.sezon.
- 4-Stajnie, wozownia, ob.garaż, świetlica
- 5-Szopa na narzędzia
- 6-Stajnia
- 7-Magazyn II
- 8-Obora
- 9-Jałownik, ob.chlewnia
- 10-Owczarnia, ob.chlewnia
- 11-Stodoła I
- 12-Nawozownia
- 13-Chlewiki
- 14-Gnojownik
- 15-Ujęcie wody
- 16-Magazyn paszowy
- 17-Silosy na kiszonke
- 18-Magazyn paliw
- 19-Stodoła II (2 km)
- 20-Stodoła III (2 km)
- 21-Piekarnia, łaźnia ob.magazyn
- 22-Czworak nr 3
- 23-Czworak nr 16
- 24-Dwojak nr 4
- 25-Dwojak nr 5
- 26-Trojak nr 7
- 27-Czworak nr 8
- 28-Czworak nr 9
- 29-Czworak nr 10
- 30-Dwojak nr 11
- 31-Dwojak nr 12
- 32-Transformator

1. Miejscowość

P Ł O S Z K O W O

2. Obiekt (nazwa jak w karcie)

DOM ZARZĄDCY
w zespole folwarcznym

3. Zawartość wkładki (nazwa obiektu lub materiału uzupełniającego)

zdjęcia,



1



2



3



4

Wkładkę założył: Mirosław Andraśkojć 05.1991
(imię, nazwisko, data)

Miejsce przechowywania negatywów: MNR w Szreniawie

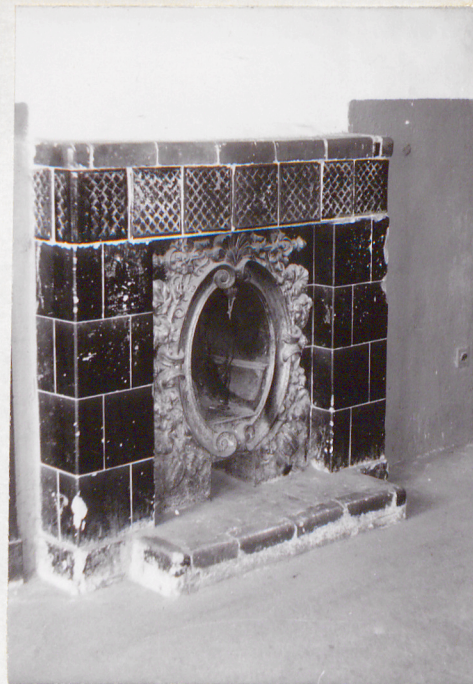
Z-d Poligr. Jan Jasiński W-wa, ul. Wolna 13, tel. 12-43-83



5 Wzór ODZ 1978 r.



6



7



8

Fot:

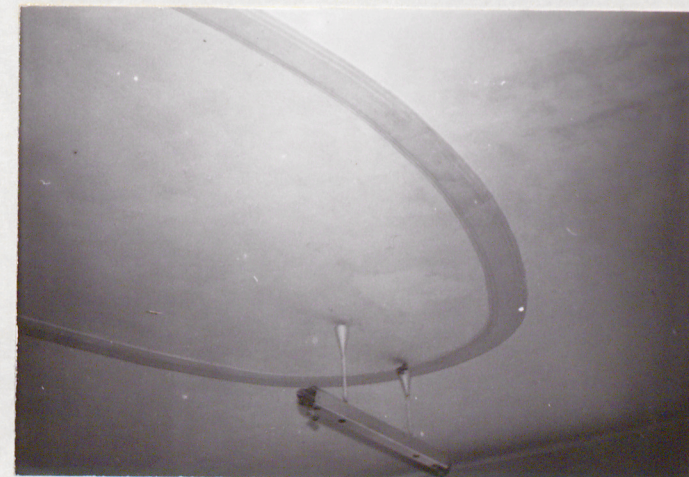
- 1/Fragment elewacji tylnej
- 2/Ryzalit w elewacji tylnej
- 3/Okno przyziemia w ryzalicie w elewacji frontowej
- 4/Szczegóły konstrukcji okna j.w.
- 5/Szczegóły konstrukcji ciesielskiej ryzalitu w elewacji NW
- 6/Zdwojona blenda okienna w szczycie elewacji SW
- 7/Kominek
- 8/Kominek - płyta ozdobna
- 9/Schody w holu
- 10/Piec dawnego c.o.
- 11/Piafon w salonie



9



10



11