

A B C D E F G H I J K L Ł M N O P R S T U V W X Y Z

Nr ZACHODNIO-
POMORSKIE

1612

1. Obiekt
DOM MIESZKALNY (KAMIENICZKA)

2. Czas powstania
ok. poł. XIX w.

3. Miejscowość
DOBRA
NOWOGARDZKA

4. Adres
ul. Westerplatte 7
72-210 Dobra Nowogardzka

nr hipoteczny

5. Przynależność administracyjna
województwo szczyecińskie

gmina Dobra Nowogardzka pow. TOBESCU

6. Poprzednie nazwy miejscowości
Daber
(Schloss-Strasse)

7. Przynależność administracyjna
przed 1 VI 1975

województwo szczyecińskie

powiat Nowogard

8. Właściciel i jego adres
Urząd Gminy i Miasta
Rynek 1
72-210 Dobra Nowogardzka

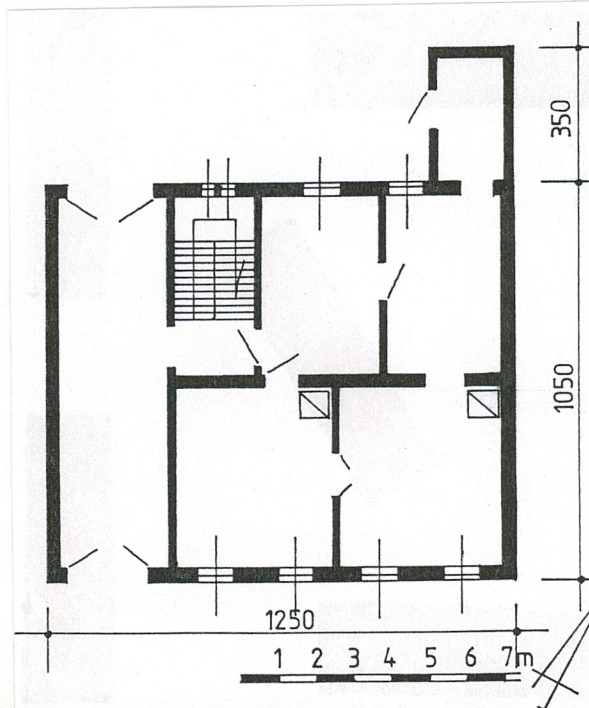
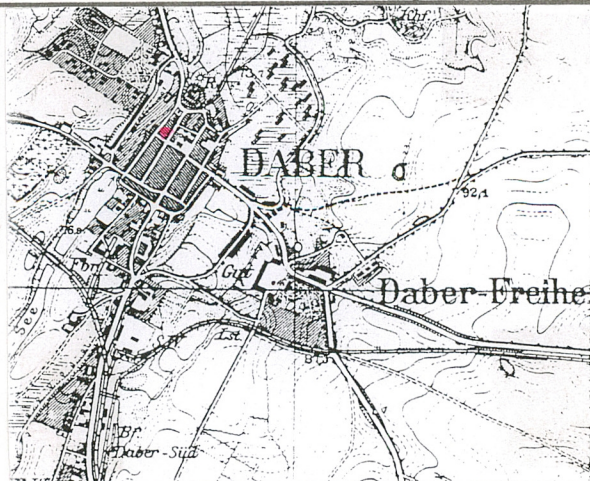
9. Użytkownik i jego adres

10. Rejestr zabytków

Nr data



1.



Orientacja

Dobra Nowogardzka to niewielkie miasteczko, położone w środkowej części woj. szczecińskiego, w odległości ca 70 km na wschód od Szczecina. Miasto to zlokalizowane jest na skrzyżowaniu dróg wojewódzkich: nr 145 Nowogard - Chociwel i 146 Jenikowo - Strzmiel. Dobra skomunikowana jest ze Stargardem Szczecińskim i Łobżem linią kolejki wąskotorowej. Pierwotny układ urbanistyczny czytelny, mający formę regularnego czworoboku, podzielonego siatką ulic i zorientowanego w osi SW - NE. Nowsza zabudowa miasta zlokalizowana wzdłuż drogi, prowadzącej w kierunku Chociwla.

Sytuacja

Inwentaryzowany budynek mieszkalny położony jest w północno-zachodniej części staromiejskiego układu przestrzennego Dobrej Nowogardzkiej. Obiekt - oddalony ca 20 m na północny-wschód od skrzyżowania z ul. Kościuszki - stanowi element północno-zachodniej pierzei ul. Westerplatte, mającej zwarty charakter i charakteryzującej się dość jednolitym wyrazem architektonicznym, mimo iż zlokalizowane tu budynki różnią się chronologicznie (od pocz. XIX do pocz. XX w.). Działka siedliskowa ma kształt zbliżony do smukłego prostokąta (szerokość ca 12,5 m, głębokość ca 40 m), ograniczonego od strony północno-zachodniej ul. Zieloną. Na zapleczu usawnego na froncie siedliska budynku mieszkalnego znajduje się wąskie i głębokie podwórze o nawierzchni gruntowej (fragmentami wybrukowane); jest ono od strony północno-wschodniej ograniczone budynkami gospodarczymi (murowanymi z cegły wapiennej; l. 20-te XX w.), a od południow-zachodniej murem ceglany. Wjazd na teren podwórza przez dwuskrzydłową bramę z ul. Zielonej. W południowo-zachodniej części podwórza wydzielony niewielki ogródek kwiatowo-warzywny, ogrodzony metalową siatką; obok ustawiony ustęp.

Materiał, technika, konstrukcja

Posadowienie - budynek osadzony jest na kamienno-ceglanych ławach fundamentowych; poziom zagłębienia w grunt i charakter konstrukcyjny nierozpónane z uwagi na konieczność wykonania stosownych badań architektonicznych (najprawdopodobniej nie przekraczający ca 300-350 cm poniżej poziomu gruntu). Podmurówka, tworząca cokol obiektu murowana z kamienia łamanego, zwieńczona warstwą cegieł (w elewacji tylnej nietynkowana). Wysokość cokołu od ca 20 cm w elewacji frontowej do 140 cm w tylnej (podmurówka niweluje spadek terenu w kierunku północno-zachodnim).

c. d. wkładka nr 1

Dobra jest miastem o metryce średniowiecznej, założonym w 1331 r. na prawie lubeckim; pierwotnie była to duża osada targowa. W 1539 r. miasto spłonęło, lecz wkrótce zostało odbudowane, osiągając znaczny rozwój (m. in. wskutek przywilejów nadanych mu przez rodzinę von Dewitz). W okresie wojny 30-letniej Dobra ponownie została zniszczona (w 1648 r. żyło tu zaledwie 48 mieszkańców). W 1728 r. wspomniani już Dewitzowie opuścili miejscowy zamek; w owym czasie miasto składało się z pięciu ulic, murów obronnych i dwóch bram. W 1794 r. Dobra liczyła 994 mieszkańców, w 1831 r. - 1169, a w 1890 r. już 2204. Do końca XIX w. miasto miało charakter rolniczorzemieślniczy, choć już od połowy XIX w. dał się zaobserwować powolny upadek warstwowo-rzemieślniczych.

Średniowieczny układ urbanistyczny, oparty na regularnej siatce ulic, przetrwał w niezmienionym stanie do połowy XVIII w.; następnie rozbudowano go - głównie w okresie od połowy XIX w. - w kierunku południowym. Rozwój przestrzenny miał znaczący wpływ na przemiany demograficzne. Historyczna

c. d. wkładka nr 1

<p>14. Kubatura</p> <p>ca 1200 m³</p>	<p>15. Powierzchnia użytkowa</p> <p>ca 180 m²</p>	<p>16. Przeznaczenie pierwotne</p> <p>mieszkalne</p>	<p>17. Użytkowanie obecne</p> <p>mieszkalne</p>
<p>18. Prace budowlane i konserwatorskie, ich przebieg i dokumentacja</p> <p>W latach 50-tych wymieniona została większość podłóg. W połowie lat 60-tych do budynku doprowadzono instalację wodno-kanalizacyjną; w tym też czasie wymieniono stolarkę okienną i wykonano nowe tynki elewacyjne. W okresie powojennym dwukrotnie przekładano pokrycie dachu.</p>		<p>19. Stan zachowania (fundamenty, ściany zewnętrzne, ściany wewnętrzne, sklepienia, stropy, konstrukcje dachowe, pokrycie dachu, wyposażenie i instalacje)</p> <p>Ogólny stan zachowania obiektu dość dobry. Złuszczenia tynków elewacyjnych, nie przekraczające ca 10 %. Zawilgocenia i zagrzybienia fragmentów ścian. Zniszczony bruk przejazdu bramnego. Uszkodzenia stolarki drzwiowej.</p>	
		<p>20. Najpilniejsze postulaty konserwatorskie</p> <p>Obiekt położony w strefie "A" ochrony konserwatorskiej układu staromiejskiego Dobrej (nr 81 z dn. 27.02.1956 r.). Zaleca się zachowanie w niezmienionym stanie formy bryły i kompozycji architektonicznej fasady. Wskazany remont kapitalny (m. in. osuszenie ścian, wykonanie izolacji).</p>	

21. Akta archiwalne (rodzaj akt, numer i miejsce przechowywania)

24. Uwagi różne

Nr inw olok. konserwacji 4726/82 Neg. Nr 58.317-58.325a

25. Opracował
tekst mgr Cezary Nowakowski, BSiDK Szczecin, kwiecień 1998 r.

imię, nazwisko, data, podpis

plany, rysunki mgr Cezary Nowakowski, BSiDK Szczecin, kwiecień 1998 r.

imię, nazwisko, data, podpis

zdjęcia fotogr. mgr Waldemar Witek, BSiDK Szczecin, kwiecień 1998 r.

imię, nazwisko, data, podpis

miejsce przechowywania negatywów BDZ Szczecin

KARTA PO WYPEŁNIENIU PODLEGA OCHRONIE NA PODSTAWIE PRZEPISÓW PRAWA AUTORSKIEGO

22. Biblioteka

H. Berghaus, Landbuch des Herzogthums Pommern und des Fürstenthums Rugen, cz. II, Berlin 1872.

Werner von Dewitz-Krebs, Stadt und Land Daber, 1905.

H. Lemcke, Die Kunstdenkmäler des Regierungsbezirks Stettin, Stettin 1910.

Z. Radacki, Dobra Nowogardzka, Studium historyczno-urbanistyczne do planu zagospodarowania przestrzennego miasta, Szczecin 1964.

Dobra Nowogardzka - Miejscowy plan zagospodarowania przestrzennego i rewaloryzacji Starego Miasta. Faza I Analizy i studia przygotowawcze, opracował J. Tokarski i zespół BSiPRP, Szczecin 1994.

23. Źródła ikonograficzne i fotografia (rodzaj, miejsce przechowywania, sygnatury)

Reprodukcja mapy topograficznej miasta z lat 30. XX w. - kserokopia na podstawie negatywu z Prac. Fot. PKZ Szczecin

26. Adnotacje o inspekcjach, informacje o zmianach (daty, imiona i nazwiska wypełniających)

27. Załączniki

wkładki szczegółowe - 4 szt.

1. Miejscowość D O B R A N O W O G A R D Z K A	2. Obiekt (nazwa jak w karcie) DOM MIESZKALNY (KAMIENICZKA) ul. Westerplatte 7	3. Zawartość wkładki (nazwa uzupełnienia) tekst, sytuacja, fotografie
--	--	--

c. d. rubr. nr 12 - zabudowa Dobrej sięga końca XVII w., czyli odbudowy miasta po zniszczeniach wojny trzydziestoletniej.

Inwentaryzowany budynek wzniesiony został najprawdopodobniej około połowy XIX w.; za takim datowaniem przemawiają cechy architektoniczne obiektu i specyfika warsztatu budowlanego. W wystroju elewacji budynku występuje historyzujący detal architektoniczny. Forma bryły i układ funkcjonalny (m. in. przyszczytowy przejazd bramny) wywodzą się z XVIII-wiecznych wzorców budownictwa mieszkalnego małych miasteczek pomorskich, znanych także z terenu Dobrej. Brak informacji o właścicielach i użytkownikach obiektu przed 1945 r.; wiadomo jedynie, że przed II wojną światową w budynku mieścił się zajazd. Po 1945 r. obiekt nieprzerwanie jest własnością komunalną; obecnie użytkują go trzy rodziny.

c. d. rubr. nr 13 - Ściany obwodowe (grubość ca 45 cm) murowane z cegły ceramicznej na zaprawie wapiennej; wiązania muru wozówkowo-główkowe, krzyżowe. Zewnętrzne powierzchnie wyprawione nakrapianym tynkiem wapienno-cementowym, utrzymanym - pierwotnie - w tonacji jasnopiaskowej. Ściany działowe (grubość od ca 15 do 30 cm) w większości ryglowe z wypełnieniem kwater międzyryglowych z cegły surowej, wyprawione gładkimi tynkami wapiennymi i malowane farbami wapienno-klejowymi (w klatce schodowej lamperie z farby olejnej). Ściany piwnicy kamienne, wyprawione słabym tynkiem wapienno-glinianym.

Wieżba dachowa asymetryczna, krokwiowo-jętkowa z obustronną ścianą stolcową. Stopy krokwi po stronie frontowej wsparte na płatwiach stopowych (przy wysokiej na 150 cm ścianie kolankowej), a po stronie północno-zachodniej na belkach stropowych. Po stronie frontowej więzary wzmocnione są zastrzałami i kleszczami. Część elementów więźby dachowej obrobiona jest od topora, część mechanicznie. Przekroje użytego do konstrukcji materiału: krokwie - 14 x 17 cm, stojce - 18 x 19 cm.

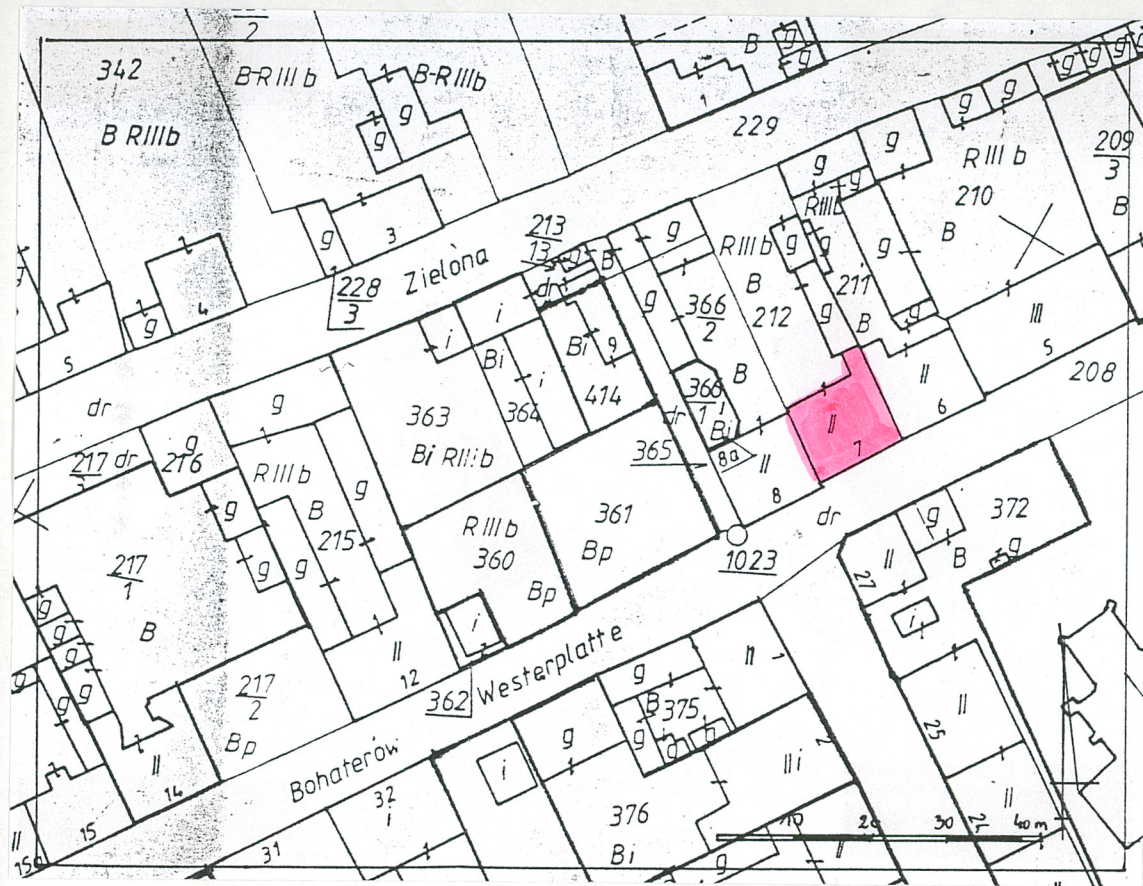
Pokrycie dachu stanowi cementowa dachówka zakładkowa z angabą. Kalenica wyłożona gąsiorami. Krawędzie połaci dachowych zabezpieczone orynnowaniem, wykonanym z blachy ocynkowanej.

Okna - otwory okienne w kształcie stojących prostokątów (stosunek szerokości do wysokości jak ca 1 : 2 lub 2 : 5 - w oknie klatki schodowej), ujętych - w elewacji frontowej - profilowanymi opaskami, malowanymi na ciemnożółto (okno nad przejazdem bramnym z obramieniem architektonicznym). Powierzchnia otworów okiennych dzielona profilowanymi ślemionami. Okna czteroskrzydłowe, skrzynkowe (w klatce schodowej krosnowe), wymienione po 1945 r.

Wkładkę założył: mgr Cezary Nowakowski, BSiDK Szczecin, kwiecień 1998 r.

c. d. wkładka nr 2

Miejsce przechowywania negatywów: BDZ Szczecin



2.

1. Miejscowość D O B R A N O W O G A R D Z K A	2. Obiekt (nazwa jak w karcie) DOM MIESZKALNY (KAMIENICZKA) ul. Westerplatte 7	3. Zawartość wkładki (nazwa uzupełnienia) tekst, fotografie
--	--	--

c. d. rubr. nr 13 - Drzwi - frontowy otwór przejazdu bramnego ujęty pilastrami o kompozytowych głowicach. Osadzone są tutaj dwuskrzydłowe, ramowo-żaluzjowe wrota z naświetlami, zawieszona na zawiasach trzpieniowych. Wewnątrz budynku jedno- lub dwuskrzydłowe drzwi ramowo-płycinowe, na zawiasach trzpieniowych (część skrzydeł drzwiowych zaopatrzona w naświetla); otwory drzwiowe ujęte profilowanymi opaskami. Drzwi do piwnicy dwuskrzydłowe, dwuwarstwowe (deskowo-płycinowe) o dekoracyjnie potraktowanych powierzchniach skrzydeł (motywu muru ceglanego w płycinie spotykany jest w wielu budynkach co świadczy o istnieniu miejscowego, silnego warsztatu stolarskiego), zawiasy hakowo-pasowe, zamek puszkowy z żeliwną klamką; górne krawędzie skrzydeł wycięte w kształt łuku odcinkowego, adekwatnie do nadproża otworu drzwiowego.

Podłogi deskowe w pomieszczeniach użytkowych I i II kondygnacji. W przejeździe bramnym powierzchnia gruntowa jest wybrukowana kamieniem. Stropy drewniano-gliniane (pomiędzy belkami stropowymi umieszczone są deszczułkowe wsuwki, owinięte warkoczami słomianymi i wylepione z obu stron gliną, zmieszaną ze słomą); brak deskowych pułapów. W przejeździe bramnym belki stropowe wsparte metalowym podciągami. Piwnica przykryta ceramicznym sklepieniem kolebkowym.

Schody drewniane, policzkowe, dwubiegowe (powrotne), zaopatrzone w drewniane, profilowane poręcze, osadzone w deszczułkowych balustradach (w wyższej części - w tralkowej).

Rzut

Budynek wzniesiony jest na planie prostokąta o wymiarach 1250 x 1050 cm, zorientowanego na osi NE - SW. Fasada obiektu zwrócona w kierunku południowo-wschodnim, ku ul. Westerplatte. Do północnej części elewacji północno-zachodniej dostawiona jest przybudówka na rzucie prostokąta (350 x 230 cm), dostępna od południowego-zachodu (skomunikowana również wewnątrz z pomieszczeniem głównej części budynku). W ścianach długich, bezpośrednio przy szczycie południowo-zachodnim przeprute są wrota przejazdu bramnego. Wejścia do mieszkania I kondygnacji, na klatkę schodową oraz do piwnicy bezpośrednio z przejazdu bramnego.

Bryła

Opisywany obiekt jest budynkiem dwubryłowym, składającym się z korpusu głównego, mającego formę leżącego prostopadłościanu, nakrytego wysokim dachem dwuspadowym (wysokość mierzona po stronie frontu - ca 1120 cm; stosunek wysokości ścian do wysokości dachu jak ca 5 : 4),

Wkładkę założył: mgr Cezary Nowakowski, BSiDK Szczecin, kwiecień 1998 r.

c. d. wkładka nr 3

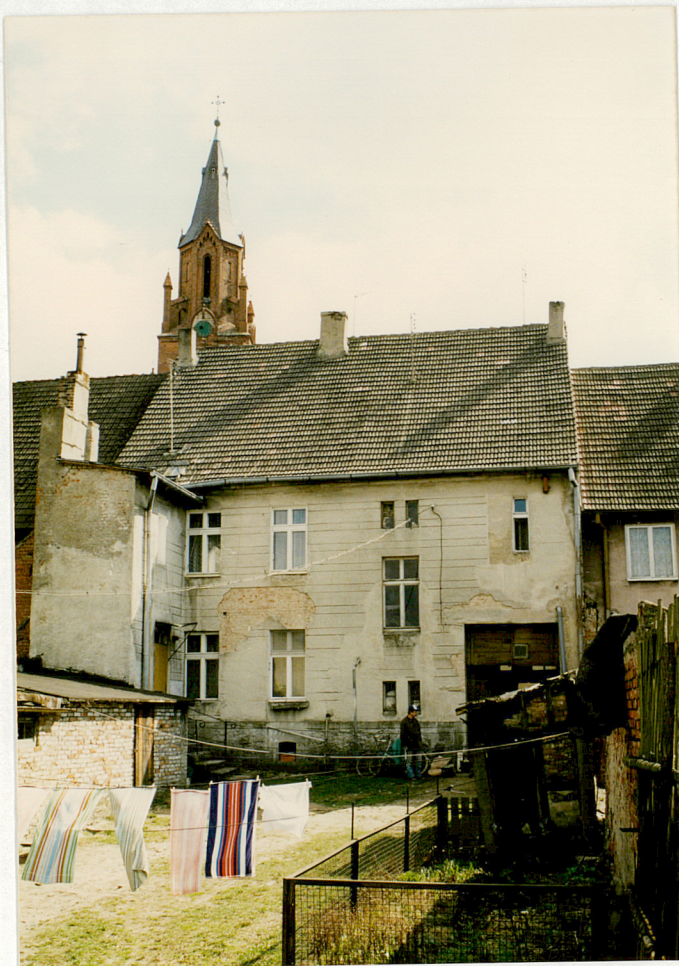
Miejsce przechowywania negatywów: BDZ Szczecin



3.



4.



5.

1. Miejscowość D O B R A N O W O G A R D Z K A	2. Obiekt (nazwa jak w karcie) DOM MIESZKALNY (KAMIENICZKA) ul. Westerplatte 7	3. Zawartość wkładki (nazwa uzupełnienia) tekst, fotografie
--	--	--

c. d. rubr. nr 13 - i niewielkiej oficyny (wys. ca 700 cm), mającej formę stojącego prostopadłościanu, nakrytego dachem pulpitowym. Kamieniczka ma podział dwukondygnacyjny (wysokość pomieszczeń I i II kondygnacji po ca 280 cm). Obiekt jest w całości podpiwniczony (wysokość pomieszczeń piwnicy ca 240 cm). Przestronne poddasze nie ma charakteru użytkowego.

Elewacje

Fasada budynku charakteryzuje się staranną kompozycją o klarownych podziałach, opartych w układzie wertykalnym na osiach przepruć okiennych i drzwiowych (5 osi), podkreślonych profilowanymi opaskami, skontrastowanymi kolorystycznie z płaszczyznami ścian. Otwór wrót przejazdu bramnego i usytuowane ponad nim okno ujęte są architektonicznym obramieniem (belkowanie wsparte pilastrami o kompozytowych głowicach). W układzie horyzontalnym elementami ukształtowania fasady są: 1/ wyodrębniony architektonicznie cokół, 2/ profilowany gzyms międzykondygnacyjny, 3/ ciąg prostokątnych płycin podokiennych (bez wypełnienia) pod oknami II kondygnacji, 4/ opaska na wysokości podokienków I kondygnacji, 5/ gzymsiki wieńczące okna II kondygnacji, 6/ profilowana listwa oddzielająca ściankę kolankową, 7/ kostkowy gzyms podokapowy. Ściany I kondygnacji fasady i elewacji tylnej pseudoboniowane. W 4-osiowej elewacji tylnej brak detalu architektonicznego.

Wnętrze dwutraktowe (głębokość traktów jednakowa), nie wykazujące cech wtórnych. Przy południowo-zachodnim szczycie budynku usytuowany przejazd bramny, z którego prowadzą wejścia do mieszkania I kondygnacji, na klatkę schodową i do piwnicy. W trakcie I usytuowane dwie izby, w trakcie II kuchnia i izba; w przybudówce komora.

Instalacje: elektryczna, wodno-kanalizacyjna. System ogniowy oparty o trzy kominy słupowe z cegły ceramicznej. W izbach kaflowe piece, w kuchni westfalka.

Wkładkę założył: mgr. Cezary Nowakowski, BSiDK Szczecin, kwiecień 1998 r.

Miejsce przechowywania negatywów: ..BDZ Szczecin.....



6.



7.



8.

1. Miejscowość D O B R A N O W O G A R D Z K A	2. Obiekt (nazwa jak w karcie) DOM MIESZKALNY (KAMIENICZKA) ul. Westerplatte 7	3. Zawartość wkładki (nazwa uzupełnienia) spis fotografii, fotografie
--	--	--

Spis fotografii:

1. Elewacja południowo-wschodnia - widok od południowego-zachodu
2. Elewacja frontowa - widok od wschodu
3. Brama przejazdu
4. Okno II kondygnacji elewacji frontowej
5. Elewacja północno-zachodnia
6. Drzwi do piwnicy
7. Fragment klatki schodowej
8. Fragment wnętrza piwnicy
9. Fragment więźby dachowej - część południowo-wschodnia
10. Fragment więźby dachowej - część północno-zachodnia

Wkładkę założył: mgr Cezary Nowakowski, BSiDK Szczecin, kwiecień 1998 r.

Miejsce przechowywania negatywów: BDZ Szczecin



9.



10.