

OŚRODEK  
 DOKUMENTACJI  
 ZABYTKÓW W WARSZAWIE  
 KARTA EWIDENCYJNA ZABYTKÓW  
 ARCHITEKTURY I BUDOWNICTWA

A B C D E F G H I J K L Ł M N O P R S T U V W X Y Z

Nr

554

I. Obiekt

NOWY RATUSZ

2. Czas powstania

1923/24 r.

3. Miejscowość

BIAŁOGARD

4. Adres

Plac Wolności 17  
 78 – 200 Białogard  
 nr hipoteczny

5. Przynależność administracyjna

województwo Zachodniopomorskie  
 Powiat Białogard  
 Gmina Białogard

6. Poprzednie nazwy miejscowości

*BELGARD*

7. Przynależność administracyjna  
przed 1 I 1999

województwo koszalińskie

8. Właściciel i jego adres

Bank PKO BP  
 ul. Źródłana 5  
 78 – 100 Kołobrzeg

9. Użytkownik

Bank PKO BP  
 Plac Wolności 17  
 78 – 200 Białogard

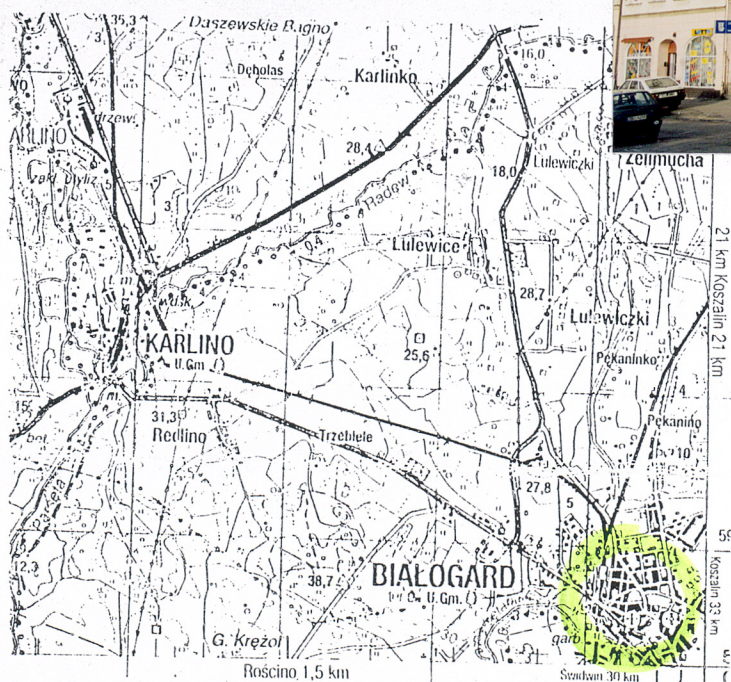
10. Rejestr zabytków

nr rej. 1227 z dn. 21.10. 1991 r.

A-4134



35





BIAŁOGARD - W 1299 roku książę Bogusława IV nadaje prawo lubeckie Białogardowi, w krótki czas po tym jak w roku 1295 nastąpił podział Pomorza na część wołoską i szczecińską, w wyniku, którego Białogard przypadł linii wołoskiej. Data ta jest cezurą czasową, która wyznacza początek powstawania średniowiecznego organizmu miejskiego, którego elementy zachowały się w różnym stopniu do czasów obecnych. Wzmianki historyczne mówiące o zdobyciu grodu w 1102 r. przez Bolesława Krzywoustego i ponownym opanowaniu go przez wojska polskie w 1107/08 r., a szczególnie, informacje o bogactwie łupów jakie tutaj zostały zdobyte, pozwala się domyślać niepośledniej rangi osady i grodu jakie tu się znajdowały. Fakt że Białogardu w roku 1124 r. nie ominęła wyprawa misyjna biskupa Ottona z Bambergu wprowadzającą chrześcijaństwo dowodzi, że mimo kataklizmów wojny miejsce to nadal utrzymało swą pozycję. Potwierdza to też inna informacja pochodząca z 1159 r., mówiąca, że w grodzie jest karczma, a 1/3 dochodu z myta i wyszynku przypada klasztorowi w Grobe (Pudagla), położonemu na wyspie Uznam. Prawdopodobnie w tym czasie istniało już tutaj starostwo grodowe. Miasto założone na prawie lubeckim usytuowane zostało na pln.-wsch. od grodu, na terenie płaskim, otoczonym od zachodu i północy korytem rzeki Leśnicy, tworzącej razem z rozlewiskami Parsęty od wschodu, zamknięty obwód chroniący fortyfikacje miejskie.

c.d. na wkładce nr 1

### **SYTUACJA :**

**BIAŁOGARD** – miasto położone na Równinie Białogardzkiej, w pasie wybrzeża bałtyckiego, w pln. – wsch. części województwa Zachodniopomorskiego. Przez miasto przepływa rzeka Parsęta, oraz jej dopływ rzeczka Leśnica ( Liśnica ). Miasto stanowi ważny węzeł na kolejowych szlakach Gdańsk – Szczecin, oraz Poznań – Kołobrzeg. Położony jest przy trasie Poznań – Kołobrzeg w odległości 37 km na południe od Koszalina i Kołobrzegu. Miasto o tradycji średniowiecznej otoczone murami obronnymi. Do początku lat 90. XX wieku był strategicznym punktem, jako rozbudowane miasto garnizonowe wojsko radzieckich.

**NOWY RATUSZ** – usytuowany jest w pln. wsch. kwartale starego rynku, ograniczonym od pld. zach. placem rynkowym, a od pld. wsch. ulicą Kościelną. Położony w pld. wsch. narożniku kwartału, u zbiegu ulic Kościelnej, Lindego i Placu Wolności; graniczny od pln. – wsch., ul. Lindego - z kamienicą mieszkalną, od strony pld. wsch. przechodzi wzdłuż ulicy Kościelnej, wyznaczając zwarty ciąg zabudowy całej pierzei; od strony pld. zach. sąsiaduje również z kamienicą mieszkalną, usytuowaną na Placu Wolności. Ratusz jest założony na planie litery L, powstał z połączenia dwóch brył. Dłuższym bokiem przystaje do pierzei ul. Kościelnej, a krótszym od pld. zach. do Placu Wolności. Od strony wewnętrznego dziedzińca, dostawiona jest parterowa sala operacyjna

### **MATERIAŁ, KONSTRUKCJA, TECHNIKA :**

**FUNDAMENTY** – – wzniesione z głazów z naturalnego kamienia, łączone warstwą zaprawy wapiennej – cementowej z poligonalnym układem kamieni w odcieniu szarości i błękitu, oraz z wąską i płaską zaprawą łączącą bloki kamienne; wyżej z cegły ceramicznej, pełnej murowanej, łączonej na zaprawie wapiennej; nad powierzchnią ziemi wysoki cokół, obłożony blokami kamiennymi w kolorze szarym, różu i błękitu, tworząc rodzaj muru rzędowego, zwieńczony prostym uskokiem ( gzyms cokółowy);

**ŚCIANY ZEWNĘTRZNE** – wzniesione z cegły ceramicznej pełnej ze spoinami cementowo – wapiennymi, o lekko wklęsłym profilu. Elewacja otynkowana tynkiem wapiennym, gładkim w kolorze ugru jasnego;

**ŚCIANY WEWNĘTRZNE** – murowane, otynkowane w całości; pomalowane farbami emulsyjnymi w kolorze białym. Na klatkach schodowych dolne partie ścian pokryte kafkami ceramicznymi, obecnie pomalowane farbą olejną; hall główny do połowy wysokości z ozdobną boazerią, malowaną w kolorze szarym i bordowym;

**STROPY I SKLEPIENIE** – w piwnicy ceglany odcinkowy, oraz sklepienie krzyżowe oraz łukowe; Strop pomiędzy piętami Klein'a, oraz sklepienie krzyżowe ( hall główny ). Strop na wyższych kondygnacjach drewniany, belkowy, płaski z podsufitką. Podsufitka wykonana na matach trzebinowych, otynkowanych i pomalowanych białymi farbami emulsyjnymi; strop nad salą operacyjną staloceramiczny na belkach żelbetowych, w których znajduje się świetlik przeszlony szkłem ornamentowym, zbrojonym, dodatkowo zabezpieczony siatką stalową na kształtownikach stalowych;

c.d. na wkładce nr 1



<p>14. Kubatura</p> <p>17 009 m<sup>3</sup></p>	<p>15. Powierzchnia użytkowa</p> <p>3020,96 m<sup>2</sup></p>	<p>16. Przeznaczenie pierwotne</p> <p>Użyteczności publicznej - Ratusz</p>	<p>17. Użytkowanie obecne</p> <p>Użyteczności publicznej - Bank</p>
<p>18. Prace budowlane i konserwatorskie, ich przebieg i dokumentacja</p> <p>1. W trakcie generalnego remontu w latach 80/90. XX w. częściowo przekształcono wnętrze, dostawiając ścianki i wydzielając nowe pomieszczenia, oraz zamurowano otwory drzwiowe, a w innych miejscach wybito nowe. Część pomieszczeń dostosowano do potrzeb funkcjonującego przez długie lata Banku, oraz innych instytucji użyteczności publicznej np. biblioteka; w pokojach na drewniane podłogi położono wykładziny i płyty PCV; zamalowano sztukaterie; w budynku całkowicie wymieniono instalację elektryczną;</p> <p>2. W okresie powojennym w budynku systematycznie prowadzono bieżące remonty związane z kafelkowaniem nowych pomieszczeń, malowaniem i tapetowaniem pokoi, wymianą podłóg...etc;</p> <p>3. W oknach głównej klatki schodowej wstawiono ozdobne witraż z widokami pejzażowymi i zwierzętami; wykonane zostały przez pracownię artystyczną w Sopocie w 1992 roku, autorstwa Jacka i Artura Stachury;</p>		<p>19. Stan zachowania (fundamenty, ściany zewnętrzne, ściany wewnętrzne, sklepienia, stropy, konstrukcje dachowe, pokrycie dachu, wyposażenie i instalacje)</p> <p>1. Obiekt zachował się bez poważniejszych przekształceń brył, wystroju elewacji i układu wnętrz;</p> <p>2. Stan techniczny obiektu dość dobry, w ścianach zewnętrznych widoczne ślady zawilgocenia murów;</p> <p>3. Wieża dachowa w stanie dobrym;</p> <p>4. Dach szczelny; dachówki wymagają przełożenia jedynie w narożach (miejscu połączenia kalenic);</p> <p>5. Wszystkie detale architektoniczne na elewacjach zewnętrznych zachowały się w całości w dość dobrym stanie;</p> <p>6. Wyposażenie wnętrza zachowane w dość dobrym stanie; czytelna jest ornamentyka sufitów, stolarka drzwiowa, okienna i klatek schodowych -- na której zachowały się również oryginalne kafle ceramiczne (częściowo zamalowane farbą olejną);</p> <p>20. Najpilniejsze postulaty konserwatorskie</p> <p>Budynek jest częściowo nie użytkowany (jednak zabezpieczony i ogrzewany) Wskazane, aby przekazać go na inne cele, które wymuszają użytkowanie całości aby nie popadł w ruinę.</p> <p>Docelowo należy zachować wszystkie oryginalne detale, stolarkę i wyposażenie, Należy oczyścić kafle ceramiczne na klatce schodowej, oraz sztukaterie na sufitach.</p>	



21. Akta archiwalne (rodzaj akt, numer i miejsce przechowywania)

Zdjęcia archiwalne ze zbiorów Wojewódzkiego Konserwatora Zabytków OT/Koszalin  
Plany i rysunki ze zbiorów archiwalnych ( przed i po 1945 roku ) Urzędu Miejskiego w Białogardzie – dzięki uprzejmości : Andrzeja Dudzicza

22. Bibliografia

- 1.H.Berghaus, Landbuch des Herzogthums Pommern und des Fürstenthums Rügen, Berlin 1867 r.
- 2.L.Böttger, Die Bau und Kunstdenkmäler...., Regierungs-Bezirks Belgard, Kolberg-Köslin, Szczecin 1890 r.
- 3.L.W.Brüggenmann,Ausführliche Beschreibung des gegenwärtigen Zustands der Königl. Preussischen Herzogthums Vor-und Hinter-Pommern, T.2, z.2, Szczecin 1779-1789 r.
- 4.Der Kreis Belgard, Aus der Geschichte eines pommerschen Heimatkreises, Celle 1989 r.
- 5.Praca zbiorowa, Białogard 1299 – 1999. Studium dziejów miasta, Koszalin -- Białogard 1999 r.
- 6.Jerzy Patan, Pomorze Zachodnie na dawnych pocztówkach... do 1945 r. Kolobrzeg 2000 r.
7. H. Tunkel, Die fünf Rathäuser in Belgard, 1972 r.,w:Der Kreis Belgard Aus der Geschichte eines pommerschen Heimatkreises, Celle 1989 r.

23. Źródła ikonograficzne i fotografie (rodzaj, miejsce przechowywania)

- 1.Mapa województwa zachodniopomorskiego 1 : 25 000
- 2.Mapa województwa koszalińskiego 1 : 10 000
- 3.Mapa niemiecka – Messtischblatt 1 : 25 000 z 1889 /91 r. oraz 1936 r. , ze zbiorów Wojewódzkiego Konserwatora Zabytków – Delegatura w Koszalinie

24. Uwagi różne

25. Opracował

Tekst *Danuta Horoszkó listopad 2000 r.*

Plany, rysunki *Danuta Horoszkó – listopad 2000 r.*

Zdjęcia fotograficzne *Danuta Horoszkó listopad 2000 r.*

Miejsce przechowywania negatywów: SOZ w Koszalinie

*Karta po wypełnieniu podlega ochronie na podstawie przepisów prawa autorskiego*

26. Adnotacje o inspekcjach, informacje o zmianach (daty, imiona i nazwiska wypełniających)

27. Załączniki

13 wkładek



1. Miejscowość	2. Obiekt (nazwa jak w karcie)	3. Zawartość wkładki (nazwa obiektu lub materiału uzupełniającego)
BIAŁOGARD	Nowy Ratusz	dok. pkt. 12

Dok. pkt. 12 :

Planistycznie Białogard reprezentuje typ regularnego założenia dwubramnego, o bramach przesuniętych z osi ulic wlotowych na środek bloków przyrynkowych.. Plan miasta zbliżony do kwadratu o długości boku ok. 250 x 250 m, którego przebieg wydaje się został wyznaczony przez warunki terenowe, głównie nurt Leśnicy, stanowiącej naturalny element obronny miasta. Rynek o wymiarach ok. 75 x 75 m, zajmuje położenie centralne względem całego układu. Na jego środku podobnie jak w zdecydowanej większości miast, stała najważniejsza budowla miejska jaką był ratusz. W bloku narożnikowym pln.-wsch. usytuowany był kościół parafialny. Analiza kwartałów przeznaczonych pod zabudowę wskazuje na duże zróżnicowanie głębokości poszczególnych bloków, stąd w dwóch przypadkach zaszła konieczność wprowadzenia uliczek gospodarczych założonych pomiędzy ulicami przelotowymi, na zapleczu bloków przyrynkowych.

O randze miasta decydują również obiekty, które związane są z jego średniowieczną proveniencją.

O pierwszym zamku białogardzkim niewiele można powiedzieć, gdyż nie zachowały się o nim żadne przekazy historyczne i ikonograficzne. Wiemy jedynie, że zamek w Białogardzie reprezentował jeden z trzech typów zamków związanych z miastem, najczęściej występujących w okresie średniowiecza, mianowicie, jest to zamek wolnostojący w bliskim sąsiedztwie miasta ale nie sprzężony z nim w jeden system obronny. Przez krótki czas rezydował w nim książę Wacław IV, następnie stał się siedzibą starostów. Zamek ten spłonął w roku 1526, odbudowany został w 1535 r. Widok tego zamku ukazany jest w panoramie miasta w na Mapie Lubinus'a wydanej w 1618 r. Powstała ona z rozkazu księcia Filipa II, który polecił szczecińskiemu malarzowi Johannowi Wolfart przygotowanie widoków szeregu miast pomorskich. Panorama ukazuje w obrębie murów obronnych gęsto zabudowany kamienicami szczytowymi obszar nad, którym górują kościół, ratusz, bramy miejskie, a poza ich obrębem zamek. Współczesny budynek - "Zamek" nazwą swą nawiązywał bardziej do tradycji miejsca, niż do pierwotnej funkcji. Wzniesiony w 1786 r. na wcześniejszych fundamentach wg projektu budowniczego z Białogardu Jewein'a, który prawdopodobnie nawiązał do koncepcji budynku urzędowego stworzonej przez architekta Dawida Gilly (1743-1808). W 1807 r. budynek zarządu królewskiego przeszedł w posiadanie prywatne, jednak utrzymała się jego nazwa "Stary Urząd". Wzniesiony w konstrukcji szachulcowej, w całości otynkowany, ze skromnym detalem architektonicznym dotrwał do naszych czasów, pozbawiony został jednak w okresie powojennym oryginalnego wystroju. Obecnie budynek nie istnieje. Po ubiegłorocznej, zimowej wichurze jego resztki zawaliły się i został rozebrany do fundamentów ze względu na niebezpieczeństwo.

Białogard w średniowieczu otaczał pojedynczy obwód murów obronnych z basztami i bramami, chroniony od zewnątrz systemem wodnym, który tworzyła opływająca od północy rzeka Leśnica i staw młyński oraz fosy od strony wschodniej i południowej. Fosa południowa łączyła się z fosami przy zamku, te zaś połączone były z przepływającą od strony miasta rzeką Parsetą.

Brak jest bezpośredniej wzmianki w dokumentach o ich wznoszeniu. Pierwsza informacja o murach pochodzi dopiero z 1499 r., Brama Wysoka jest wymieniona w 1516 roku, a Brama Młyńska w 1540 r. Ważnym źródłem dokumentującym stan murów jest sporządzony w 1765 roku przez Ackermann'a plan miasta, ukazujący całą zabudowę Starego Miasta, jak również oba przedmieścia: Koszalińskie i Karlińskie. Na planie tym naniesiony jest, istniejący jeszcze wówczas, obwód murów miejskich z basztami i bramami. Wcześniejszy, lecz mniej precyzyjny wygląd murów pokazuje widok miasta wykonany przez E. Lubina. Mury zaczęto rozbierać pod koniec XVIII w., w 1794 r. zburzono Bramę Młyńską, z 1824 roku pochodzi wzmianka o rozbiórce murów, ale ich największe wyburzenia miały miejsce w latach 1866-68. W 1892 roku L. Böttger naniósł na wcześniejszy plan Ackermann'a fragmenty pozostałych odcinków murów, do dziś jest to plan aktualny, poza brakiem odcinka we wsch. części na pd. od Bramy Wysokiej wyburzonego w 1928 roku. VERTE !

Kartę założył: Danuta Horoszko listopad 2000 r.



Z dwóch bram białogardzkich nieistniejąca już Brama Młyńska w zachodniej części miasta, zamykała wylot w kierunku Karlina. Znamy jej formę widoczną na widoku Lubina, była ona nieomal identyczna jak Brama Wysoka. Na planie Ackermann'a z 1765 r. widoczne jest również jej przedbramie, co jest o tyle interesujące, że tego typu rozwiązania stosowane były w miastach pomorskich rzadko. Bramę tą rozebrano w końcu XVIII w. Zachowała się natomiast do naszych czasów Brama Wysoka, założona na planie prostokąta z przejazdem ostrołukowym na osi, dwukondygnacyjna, nakryta dachem czterosпадowym ustawionym kalenicowo. Obecna forma bramy jest wynikiem późniejszych przebudów, w 1921 roku przeznaczono pomieszczenie w Bramie wcześniej użytkowane jako więzienie na potrzeby muzeum, które po remoncie otwarto 24 października 1924 r.

Poza bramami w murach miejskich ze względów czysto użytkowych, zostało wybite pięć furt: Wodna, Księża, Srebrna, Zamkowa i Ogrodowa, zamykały one głównie wyloty ulic wybiegających z narożników Rynku, obecnie zachowała się jedynie furta Zamkowa w południowym odcinku murów.

Do średniowiecznej zabudowy w obrębie starego miasta należy również kościół NMP, którego początki sięgają I ćw. XIV w., z przełomu XV/XVI w. pochodzi szereg informacji o wikariach: z 1490 i 1495 – wikaria „Gaudeamus”, z 1494 św. Anna, z 1497 i 98 – Pierwszej Mszy, 1502 – Wszystkich Aniołów, 1507 – św. Piotra i Pawła oraz Trzech Króli, z 1513 św. Gertrudy, 1514 i 1521 – trójcy Świętej.

Nie ominęły go na przestrzeni wieków kataklizmy, które dotykały miasto. 06 maja 1506 r. budowla została strawiona przez pożar. Po kataklizmie wzniesiono w 1517 r. wieżę, którą w roku 1561 r. rozebrano „ponieważ ona często była przez pioruny rażona” i zastąpiono nową, niższą. Szczególnie tragiczny dla świątyni był pożar w dniu 04 maja 1677 r., po którym zostały z niej tylko stojące mury obwodowe. Z odbudową kościoła po tym pożarze należy wiązać ponowne obniżenie wieży i nakrycie jej w 1692 roku barokowym hełmem zachowanym do naszych czasów. W latach 1836-37 odnowiono sklepienia wschodniego przęsła chóru, okna, gzymsy wieńczące i dachy. Odnowienie sklepień w zachodnich przęsłach prezbiterium, nowy dach i hełm wieży miało miejsce w latach 1879-1880. Gruntowna restauracja w duchu neogotyckim po 1890 r., m.in. odbudowa sklepień nawy głównej i fryzów w prezbiterium, prace rekonstrukcyjne we wnętrzu, m.in. fryzu w nawie głównej -1912 r. Pożary jakie dotknęły kościół na przestrzeni dziejów spowodowały, że nie zachowały się w nim obiekty, z pierwotnego wyposażenia. Obecny wystrój świątyni tworzą trzy odrębne zespoły powstałe w różnych epokach. Wystroju wnętrza świątyni dopełniają polichromie pokrywające ściany kościoła swoim stylem nawiązujące do sztuki z okresu powstania kościoła, powstałe w okresie powojennym.

Drugi kościół p.w. św. Jerzego, zlokalizowany został poza murami obronnymi wraz ze znajdującym się przy nim leprozorium. Wzniesiony prawdopodobnie w XIV w., mocno przebudowany w latach 1870-1910. W tym okresie dobudowano do kościoła kaplicę-zakrystię, prawdopodobnie w miejscu poprzedniej /zachowane widoczne ławy fundamentowe/. Do roku 1944 kościół użytkowany był jako kaplica cmentarna obrządku ewangelickiego.

Zmienne polityczne koleje miasta trwające od połowy XIV wieku ustabilizowały się ponad 100 lat później. W 1454 roku Krzyżacy sprzedali Nową Marchię Brandenburczykom za 40 tys. Guldenów reńskich. W styczniu 1466 roku Książęta pomorscy zawarli układ z brandenburskimi Hohenzollernami, na mocy którego Eryk I Wacław utrzymał w posiadaniu księstwo szczecińskie, w zamian za uznanie zwierzchnictwa Brandenburczyków.

Białogard pomimo trudności i zmiennej koniunktury ekonomicznej, w ciągu XV i XVI wieku systematycznie rozrasta się. Pierwotną zabudowę miasta tworzyły najprawdopodobniej budynki jedno i dwukondygnacyjne trzytraktowe, o konstrukcji drewnianej lub szachulcowej, tylko w nielicznych przypadkach posiadające murowane piwnice, a zaplecza ich były gęsto zabudowane pomieszczeniami gospodarczymi o mniej lub bardziej tymczasowym charakterze. Zastosowanie przy wznoszeniu tej zabudowy głównie drewna, ściśnięta zabudowa były główną przyczyną niszczenia jej przez pożary, które niejednokrotnie trawiły całe miasto. Z czasem budynki te przybrały formę murowanych kamienic o układzie szczytów widocznych na mapie Lubinusa. Tradycja budownictwa szczytowego utrzymała się jeszcze przynajmniej do połowy XVIII w.

Znaczne zmiany w zabudowie miasta należy wiązać z II połową XVIII w., po ostatnim wielkim pożarze miasta w 1765 r. Kamienice szczytowe zostały zastąpione budynkami z dachami dwuspadowymi, z kalenicą równoległą do ulicy, co było spowodowane nowymi przepisami przeciwpożarowymi.

**W 1445 roku miasto liczyło 1521 chrześcijan i 31 żydów. Od 1648 roku właścicielami ziemi białogardzkiej byli Brandenburczycy. Wiek XVI i XVII to czas wojen i degradacji ekonomicznej miasta. Po wojnie trzydziestoletniej liczba mieszkańców zmniejszyła się z trzech do około jednego tysiąca. W 1782 roku w Białogardzie pracowało m.in. 12 piekarzy, 3 fryzjerów, 1 szewc, 28 browarników, i aż 92 gorzelników. Bardziej korzystne warunki dla rozwoju rzemiosła powstały dopiero na początku XIX wieku. W listopadzie 1810 roku ukazał się edykt rządowy o swobodzie wykonywania rzemiosła, handlu i przemysłu.**  
Pożary w 1676, 1677 i 1789 roku strawiły większą część zabudowań.

c.d. na wkladce nr 2



1. Miejscowość	2. Obiekt (nazwa jak w karcie)	3. Zawartość wkładki (nazwa obiektu lub materiału uzupełniającego)
<b>BIAŁOGARD</b>	<b>Nowy Ratusz</b>	<b>dok. pkt. 12, 13</b>

Dok. pkt. 12 :

Gdy w 1740 roku Białogard liczył 1447 mieszkańców, to w u schyłku wieku w 1798 roku miasta liczyło już 1753 stałych mieszkańców. Białogard był w 1782 roku miastem o czternastu ulicach i uliczkach. Posiadał w obrębie murów 199 domów ceglanych, a na przedmieściach 134 zabudowania, ponadto 157 krytych zabudowań gospodarczych. Zabudowa miasta do końca XVIII wieku zwiększyła się, w 1798 roku liczyło ono 364 domy. Powoli miasto zaczęło dusić się w więzach jakie tworzyły mury obronne. Doprowadziło to do powstania na przełomie XVIII w. przy drogach wylotowych dwóch przedmieść - przy kościele św. Jerzego, tzw. Starego Przedmieścia (inaczej nazywanego Karlińskim) powstałego z dawnej osady i po przeciwległej stronie miasta tzw. Nowego lub Koszalińskiego, położone w pobliżu kościoła św. Piotra.

Centrum miasta zajmował nadal plac Rynkowy który pozostał przez wieki w swojej wielkości długości i szerokości nie zmieniony. Początkowo wszystkie budowle rynku były ozdobione poprzez drzewa lipowe i otwarte schody. Około 1700 roku urządzano tu 3 uroczyste jarmarki na rok. Później odbywały się jarmarki cotygodniowe. Kamienna nawierzchnie otrzymał najpierw rynek wokół ratusza w narożnika pld. zach., gdzie znajdował się ówczesny dom komendanta, którego budowę rozpoczęto w 1724 r., a ukończono dopiero w 1754 roku. W 1928 roku został on rozebrany. Po stronie pld. leżała apteka „Pod czarnym orłem” i najstarsza budowla Białogardu „Wolter’s”, a wcześniej Otto’ws Hotel zbudowany w 1556 roku, przez starostę von Flemming z Gryfic. Na przeciwnej stronie znajdował się stara apteka tzw. „rajców”.

W 1724 roku Białogard został siedzibą jednego z dziesięciu powiatów w nowo utworzonej rejencji szczecińskiej. Po reorganizacji terytorialnej państwa pruskiego, od 1815 roku, liczące blisko dwa tysiące mieszkańców miasto, znalazło się w rejencji koszalińskiej.

Wiek XIX przyniósł miastu stopniowy rozwój gospodarczy i cywilizacyjny. Pod koniec XIX wieku ożywiła się wytwórczość rzemieślnicza. W niewielkim dotychczas ośrodku produkcji sukienniczej, tkackiej i garbarskiej rozpoczął działalność browar, gorzelnia, fabryka papy, zakład produkujący maszyny i narzędzia rolnicze. Ważnym etapem w rozwoju gospodarczym miasta była rozpoczęta w 1856 roku budowa linii kolejowej łączącej Stargard Szczeciński z Koszalinem. Uruchomienie tego połączenia wraz z odgałęzieniem do Kołobrzegu nastąpiło w 1859 r. Rangę miasta jako ważnego węzła kolejowego podniosło uruchomienie w 1879 r. połączenia kolejowego do Szczecinka. Na początku XX wieku układ ten został wzbogacony o lokalne linie kolejki wąskotorowej łączącej Białogard z Bobolicami i Rarwinem. Powstanie linii kolejowych i nowych dróg, umożliwiło wymianę i aktywność gospodarczą pomiędzy innymi ośrodkami, a własnym zapleczem rolniczym.

Miasto Białogard było również miastem garnizonowym. Jednostka wojskowa stacjonowała na stałe w mieście od 1714 roku. Dla jej celów wybudowano w 1863 roku lazaret, a w 1900-1991 nowe koszary dla pułku artylerii polowej przy szosie karlińskiej.

W latach 30. XX wieku nastąpił bardzo dynamiczny wzrost ludności miasta. W 1920 roku Białogard liczył 11 944 mieszkańców, a w 1930 już 13 081. W 1939 roku miasto liczyło 16 500 mieszkańców. Czas II wojny światowej miasto przetrwało bez większych zniszczeń. Również w czasie walk z wojskami rosyjskimi o zdobycia miasta, nie ucierpiało zanadto. W latach 1950-1990, ze względu na bardzo rozbudowaną bazę (liczne budynki wojskowe) w mieście stacjonowały wojska radzieckie, które opuściły miasto, po przemianach ustrojowych w Polsce.

RATUSZ - Na początku lat 20. XX w. „stary” ratusz nie odpowiadał już aktualnym wymaganiom (był za mały) i podjęto decyzję o budowie nowej siedziby władz miejskich. w północnym narożniku rynku. Wcześniej w tym miejscu istniała już kamienica, która w związku z lokalizacją „nowego ratusza” została rozebrana. Ponieważ posiadała bardzo masywne i w doskonałym stanie technicznym, sklepienie krzyżowo piwnice; podjęto decyzje o zachowaniu ich i włączeniu do nowej budowli. W czasie wielkiego kryzysu, na przedwiośniu 1923 roku przystąpiono do budowy „nowego ratusza”. 21 maja 1924 roku można było świętować ukończenie tych prac. W nowym gmachu mieściła się siedziba władz miejskich, oraz Kasa Pożyczkowa tzw. „Sparkasse” Budowla w stylu tzw. „gdańskiego baroku” przetrzymała trudy II wojny światowej.

VERTE !



Po wojnie funkcję ratusza zaczął pełnić dawny budynek starostwa. W „nowym ratuszu” znalazły siedzibę liczne urzędy białogardzkie. Mieścił się tu bank, bibliotek, oraz liczne towarzystwa. Na początku lat 90. XX wieku stał się własnością Banku PKO BP z siedzibą w Kołobrzegu. Pozostałe pomieszczenia są opuszczone. W chwili obecnej, po zmianie terytorialnej kraju (likwidacja województwa koszalińskiego) Bank najchętniej sprzedałby cały gmach, gdyż jest on zbyt duży jak na jego potrzeby.

Dok. pkt. 13 :

**WIEŻBA DACHOWA** – drewniana, krokwiowo – płatwiowa, wielokalenicowa, o różnych wysokościach kalenic; wzmocniona dwoma rzędami słupów, które wzmocnione są dodatkowo kleszczami;

**POKRYCIE DACHOWE** – w postaci dachówki ceramicznej - karpiówka podwójna, ułożona w koronkę.

**POSADZKI** – w pomieszczeniach reprezentacyjnych były to parkiety. W piwnicach są to posadzki betonowe, lastrico i częściowo kafle ceramiczne; w reprezentacyjnym holu i na parterze są to kafle lastrico w kolorze szarym. Klatki schodowe są drewniane lub żelbetowe, wyłożone wykładziną PCV. Na poddaszu - podłogi białe.

**SCHODY** – dwubiegowe powrotne z duszą. Częściowo drewniane oraz żelbetowe, ze stopniami wpuszczanymi w belkę policzkową, wyposażone w drewniane balustrady. Ażurowe balustrady w formie wyciętych z płaskiej, szerokiej deski, geometrycznych tralek. U dołu z prostym, modernistycznym słupkiem, o przekroju koła, na końcach flankowane przewiązką wypukłych opasek. Balustrada góra ujęta profilowaną poręczą;

**OKNA** – Okna w kształcie prostokąta, w parterze góra pokryte lukiem eliptycznym, skrzynkowe, podwójne, dwu i trójdzielne; dwupoziomowe; cztero- i sześciokwaterowe. Listwa przymykowa w formie okrągłej kolumnki, zwieńczonej kostkowym kapitelem. Skrzyżowanie z przechodzącym ślaniem. Ślame to szeroka profilowana listwa w formie gzymsu. Krzyż pozorny. Kwatery dzielone szczeblinami krzyżowymi. Okna przeszklone szkłem białym, przejrzystym.

**DRZWI** – W kształcie prostokąta, góra pokryte lukiem pełnym, ramowo - pływowe o pełnej dwuwarstwowej dekoracji, dwuskrzydłowe, osadzone na zawiasach czopowych. Wzdłuż krawędzi ujęte prostą ramą. Skrzydła opierane dwuwarstwowa dekoracją w postaci prostokątnych pływ, które rozmieszczone są w trzech rzędach. U dołu i góry pływiny mniejsze, pośrodku większa o wertykalnym układzie. Wzdłuż krawędzi nałożony ćwierćwałek, który podkreśla formę prostokątnych pływ oraz szerokie profilowane listwy o wciętych półkolistych narożach. Pływy o gładkim polu bez dodatkowych dekoracji. Listwa przymykowa w formie lekko zaokrąglonego odcinka. Ślame w postaci szerokiego, gierowanego gzymsu.

W zwieńczeniu nadświetle w kształcie półkola, w całości przeszklone, podzielone na mniejsze kwatery za pomocą szczeblin o ozdobnej formie w postaci stylizowanych wici roślinnych. Drzwi opracowane tylko od strony zewnętrznej. Wewnątrz są one proste. Klamki i okucia są oryginalne.

Drzwi wewnętrzne w kształcie prostokąta, jedno i dwuskrzydłowe, ramowo – pływowe, osadzone na zawiasach czopowych, z nadświetlem. Wzdłuż krawędzi skrzydła ujęte w proste ramy. Dolne kwatery w kształcie kwadratu z prostą pływ, o krawędziach przewiązanych profilowaną ramą. Górne pływiny w formie prostokąta, wypełniają 2/3 powierzchni drzwi, w części drzwi są w całości przeszklone. Wzdłuż krawędzi przewiązane profilowanymi ramami; szklone szkłem ornamentowym w kolorze miodowym - wtórnie; Opierane drewnianymi szczeblinami krzyżowymi, wyznaczają nieregularne pola, rozmieszczone wzdłuż krawędzi, oraz po środku pływiny; Listwa przymykowa podwójna w formie lizeny.

#### **RZUT, KSZTAŁT, BRYŁA :**

**RZUT** – Budynek założony na planie litery L, z połączenia dwóch ustawionych prostopadłe do siebie prostokątów, krótszy bok rozbudowany od strony dziedzińca, o założoną na planie prostokąta salę operacyjną; 2,5 – traktowy, z korytarzem pośrodku; III kondygnacyjny, z użytkowym II kondygnacyjnym poddaszem, nakryty dachem dwuspadowym, wielokalenicowym. Główne wejście usytuowane zostało w reprezentacyjnym hallu, w miejscu połączenia dwóch brył, z mocno ściętym narożnikiem. Również naroże od strony elewacji wzdłużnej płn.-wsch. zostało ścięte, a na wyższej kondygnacji z trapezoidalnym wykuszem. Budynek w całości podpiwniczony. Boczne wejście prowadzące do budynku umieszczone zostało na dłuższym boku od strony płn.-wsch. Budynek ustawiony kalenicami równolegle wzdłuż zabudowy ulicy, w zwartej zabudowie, elewacjami szczytowymi przylegający do sąsiadujących kamienic.

**BRYŁA** - Bryła zwarta, o symetrycznie powtarzających się podziałach i dekoracji, prostopadłościenna w stylu neobarokowym, składająca się z dwóch niesymetrycznych skrzydeł, połączonych ze sobą pod kątem prostym, o ściętych narożach; 2,5 traktowa, z centralną, poprzecznie usytuowaną klatką schodową, a boczną na zamknięciu dłuższego skrzydła. Wejścia do budynku od strony Rynku i ulicy, wstawione w rozczłonkujące zwartą bryłę ozdobne ryzality, przechodzące przez całą wysokość elewacji i zwieńczone własnymi szczytami w dachu. Drzwi obramione są ozdobnymi portalami. Od strony płn.-wsch. na zamknięciu elewacji wzdłużnej ścięty narożnik w II kondygnacji wzbogacony został trapezoidalnym, ozdobnym ryzalitem. Budynek posadowiony na wysokim kamiennym cokole.

c.d. na wkładce nr 3



1. Miejscowość	2. Obiekt (nazwa jak w karcie)	3. Zawartość wkładki (nazwa obiektu lub materiału uzupełniającego)
BIAŁOGARD	Nowy Ratusz	Dok. pkt. 13

Dok. pkt. 13 :

**ELEWACJE :**

Budynek posadowiony na wysokim kamiennym cokole o poligonalnym układzie kamieni, łączonych na zaprawę wapienną. Cokół mieści okna piwnicy, widoczne jedynie w minimalnym fragmencie, od strony ulicy. Wyżej ściana prosta, otynkowana, z gładzonym tynkiem, na osiach otwory okienne oraz otwory drzwiowe przekryte lukami jedynie w I kondygnacji, z nadokiennikami i parapetami. Elewacje podzielone horyzontalnie międzykondygnacyjnymi gzymsami, gzymsy w formie profilowanych opasek, o różnej szerokości, w zależności od kondygnacji. W zwieńczeniu elewacji koronujący gzyms mocno wyłamany przed lico muru. Elewacje rozczłonkowane są ozdobnymi portalami, ryzalitami, a w wyższych kondygnacjach wykuszami.

ELEWACJA pld. zach. (frontalna od strony Rynku) 3-osiowa w pierwszej kondygnacji, a 7-osiowa w wyższych kondygnacjach, na osiach rozmieszczone otwory okienne, a pierwszej od zach.- drzwi główne, cofnięte w głąb ściany i wstawione w niszę, o zaokrąglonych narożach. Na centralnej osi w przyziemiu bliźniacze, okrągłe kolumny, wsparte na wspólnym cokole, z kapitelami, przewiązanymi opaskami, oraz wspólnym impostem. Na wyższych kondygnacjach wspierają one ozdobny zabudowany wykusz, którego boki flankują pilastry, w II kondygnacji boniowane, w III kondygnacji z doklejonymi motywami geometrycznymi. Balustrady złożone z lalkowatych tralek. W szczycie na całej szerokości elewacji, usytuowany został ozdobny, III kondygnacyjny naczółek, sięgający kalenicy dachu, o bokach ze spływami wolutowymi, rozdzielony profilowanymi gzymsami. Trójkątny naczółek zwieńczony jest półkoliście z wpisaniem motywem muszli. Ścięte naroże budynku od strony pld. wsch. jest 3-osiowe, z ryzalitem na wszystkich osiach; mieści, na osi, główne wejście do budynku. Drzwi główne poprzedzone są prostokątnym portalem wspartym na czterech tokańskich kolumnach. W II kondygnacji przechodzi on w balkon, z balustradą złożoną z prostych słupków, naprzemiennie z ażurowymi tralkami. W dachu zwieńczony jest trójkątnym naczółkiem, o kondygnacjach dzielonych profilowanym gzymsem i krawędziach ze spływami wolutowymi. W dolnej kondygnacji osadzone są okna, w środkowej partii herb miasta Białogard, szczyt trójkątny z wpisaniem motywem muszli.

ELEWACJA pld. wsch. wzdłużna, 12 – osiowa, z narożną osią od pñ. ściętą, symetryczna, na osiach otwory okienne. Na 3-6 osi z ryzalitem powtarzającym układ pozostałych osi. W III kondygnacji na centralnych osiach z balkonami, o ozdobnych balustradach, wsparty na wydłużonych, bardzo dekoracyjnych konsolkach. W dachu ryzalit zwieńczony został 8-osiową wystawką, jednokondygnacyjną, nakryta dachem trójspadowym, o bokach zdobionych spływami wolutowymi. Drzwi boczne osadzone są na 4-osi od strony pñ. wstawione zostały w portal. Portal wejściowy w postaci manierystycznego portyku, zwieńczonego ozdobnym naczółkiem. Boki flankują wąskie pilastry o prostych, wysokich bazach. Trzon podzielony został na kilka segmentów, u dołu prosty, w górnej partii przewiązany szerokimi, profilowanymi opaskami; przechodzi w formę czworobocznego dzbanu, w zwieńczeniu z quasi tokańskim kapitelem; w zwieńczeniu ze sterczyną obeliskową. Wewnętrzne krawędzie portalu złożone z paśowego, wypukłego boniowania, które zachowuje poziome podziały profilowanych opasek, spinających cały portal. W zwieńczeniu prosty architrav ograniczony szerokimi, gierowanymi opaskami, na którym opiera się ozdobny naczółek; przekryty luką odcinkową o wyłamanych końcach, po środku spięty kliniec; jego boki flankują wolutowe spływy. W powstałym polu przepruto w murze okno doświetlające klatkę schodową. Portal jest dwubarwny w kolorze bieli i sienny, tynkowany. Narożnik od pñ., w II kondygnacji z trójbocznym wykuszem, o zabudowanych i przeszklonych ścianach, nakryty został trójspadowym daszkiem. Dołem wsparty na masywnych, kanelowanych konsolkach.

VERTE !

Kartę złożył: Danuta Horoszko listopad 2000 r.

Miejsce przechowywania negatywów: SOZ w Koszalinie



ELEWACJA płn. zach. zamyka krótszy bok od strony ulicy; 3 – osiowa w I kondygnacji oraz 6-osiowa w II i III kondygnacji, symetryczna, na osiach otwory okienne. Powtarza podziały i układ elewacji wzdłużnej. W dachu pojedyncza, mała wystawka, z oknem doświetlającym poddasze.

ELEWACJE szczytowe od płd. zach. i płn. zach. w partii dolnych kondygnacji przylegają do sąsiadujących kamienic. W szczycie z trójkątnym naczółkiem, o krawędziach i zarysie identycznym jak na pozostałych elewacjach.

ELEWACJA PODWÓRZOWA płd. zach. z wejściem do budynku na 1 – osi od str. płn. Na wszystkich osiach z oknami, osadzonymi w otworach okiennych, bez ozdobnych ram. Podwórze jest niedostępne, ze względu na pełnioną obecnie funkcję całego budynku.

**WNĘTRZE I WYPOSAŻENIE** – zachowane z czytelnym pierwotnym układem traktów i pomieszczeń. Zachowany wystrój klatek schodowych z formą i kształtem biegów schodów, balustrad oraz poręczy. Do niektórych mieszkań prowadzą również oryginalne drzwi. W pomieszczeniach reprezentacyjnych zachowało się pierwotne wyposażenie w postaci boazerii, sztukaterii na sufitach, kafli ceramicznych, stolarki okiennej i drzwiowej, ozdobnych plakietek z herbami miasta Białogardu i Rejenci. Na ścianach w I kondygnacji pozostały również dwa obrazy malarstwa ściennego z widokami starego Białogardu.

### **INSTALACJE :**

Elektryczna na wieźbie prowadzona w metalowych puszkach, kanalizacyjna, c.o. – ciepłociąg miejski, gazowa, wentylacja, odprowadzająca wodę z połaci dachowych, złożona z rynien i rur spustowych, telefoniczna, internetowa;

### **ZDJĘCIA :**

1. Fasada od str. płd. i zach. ( od strony Rynku głównego )
2. Fasada od str. płd. i zach. ( od strony Rynku głównego )
3. Widok całej pierzei rynkowej
4. Widok całej pierzei rynkowej
5. Fasada – wejście narożne
6. Fasada od strony płd. zach.
7. Fasada – Wykus
8. Fasada – Fragment wykuszu
9. Fasada – Naczółek w szczycie
10. Elewacja wzdłużna płn. wsch.
11. Elewacja wzdłużna płn. wsch. – Balustrada balkonowa w ryzalicie
12. Elewacja wzdłużna płn. wsch. – Naczółek wieńczący ryzalit
13. Elewacja wzdłużna płn. wsch. – Fragment płn. ściany
14. Elewacja wzdłużna płn. wsch. – Portal boczny
15. Elewacja wzdłużna płn. wsch. – Od strony północnej
16. Elewacja płn. zach.
17. Elewacja podwórzowa od str. płn. zach.
18. Elewacja podwórzowa od str. płn. zach. – zwieńczenie szczytu
19. Elewacja podwórzowa – Fragment od strony podwórza
20. Elewacja podwórzowa – Fragment od strony podwórza
21. Piwnica

22. Piwnica
23. Wnętrze – Hall wejściowy
24. Wnętrze – Klatka schodowa - główna
25. Wnętrze – Klatka schodowa - witraż
26. Wnętrze – Klatka schodowa główna
27. Wnętrze – Klatka schodowa boczna
28. Wnętrze – sala operacyjna
29. Wnętrze - pokój w II kondygnacji
30. Wnętrze - pokój w II kondygnacji
31. Wnętrze - Gabinet dyrektora
32. Wnętrze – Wieżba dachowa
33. Wnętrze – Wieżba dachowa
34. Wnętrze – Wieżba dachowa
35. Fasada od str. płd. zach



1. Miejscowość

2. Obiekt (nazwa jak w karcie)

3. Zawartość wkładki (nazwa obiektu lub materiału uzupełniającego)

BIAŁOGARD

Nowy Ratusz

Rzut i zdjęcia

Kościół Mariacki – widok od strony południowo-zachodniej – obok miejsce po rozebranych kamienicach pod budowę nowego ratusza, fot. w MPZ w Szczecinie sprzed 1945 roku; repr. ze zbiorów Służby Ochrony Zabytków w Koszalinie



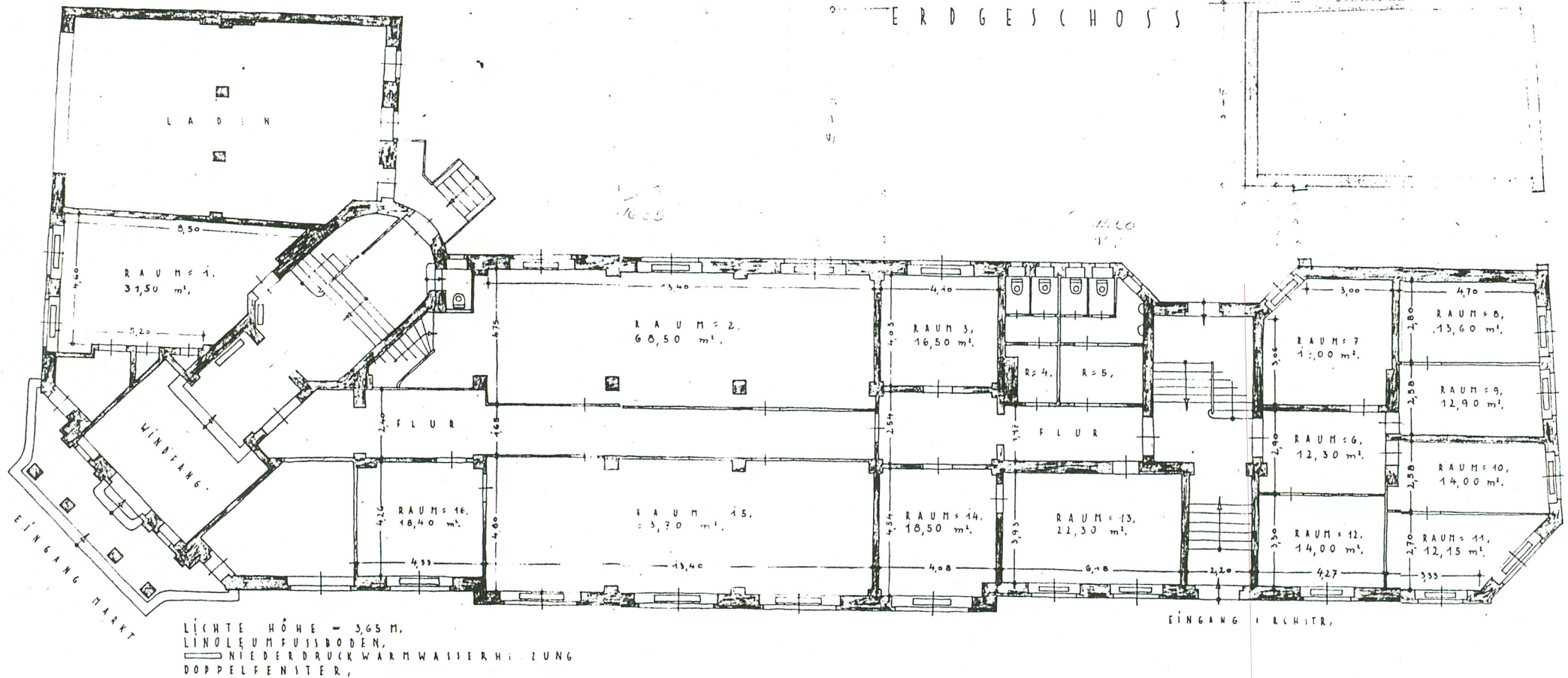
Kartę założył: Danuta Horoszko listopad 2000 r.

Miejsce przechowywania negatywów: SOZ w Koszalinie



# ERWEITERUNGSBAU STADTSPARKASSE BELGARD

MASSSTAB 1:100  
ERDGESCHOSS



BELGARD, DEN 18. JULI 1935.  
STADTBAUAMT.



1. Miejscowość

2. Obiekt (nazwa jak w karcie)

3. Zawartość wkładki (nazwa obiektu lub materiału uzupełniającego)

BIAŁOGARD

Nowy Ratusz

Zdjęcia



1/2

Kartę założył : Danuta Horoszko listopad 2000 r.

Miejsce przechowywania negatywów : SOZ w Koszalinie





3/4



8



9



1. Miejscowość

2. Obiekt (nazwa jak w karcie)

3. Zawartość wkładki (nazwa obiektu lub materiału uzupełniającego)

BIAŁOGARD

Nowy Ratusz

Zdjęcia, rzut I kondygnacji



6,



7,

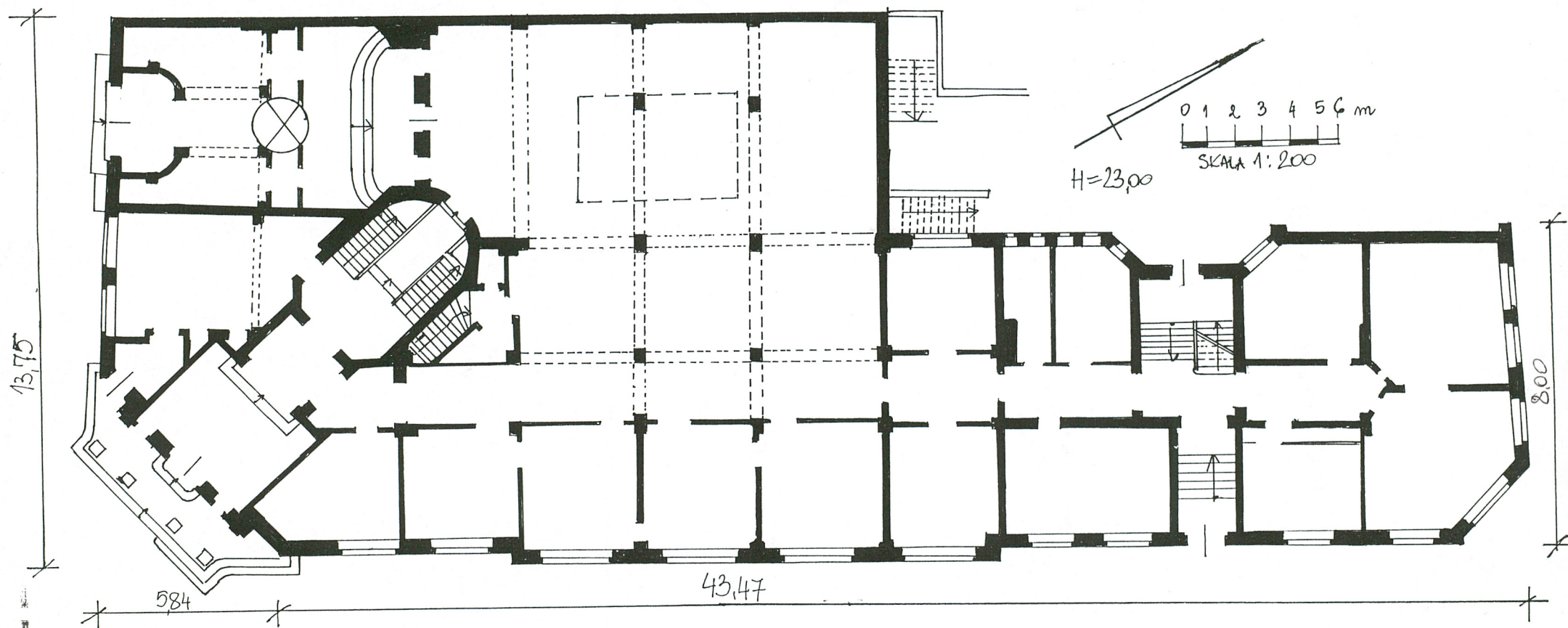


10

Kartę złożył : Danuta Horoszkó listopad 2000 r.

Miejsce przechowywania negatywów : SOZ w Koszalinie







1. Miejscowość

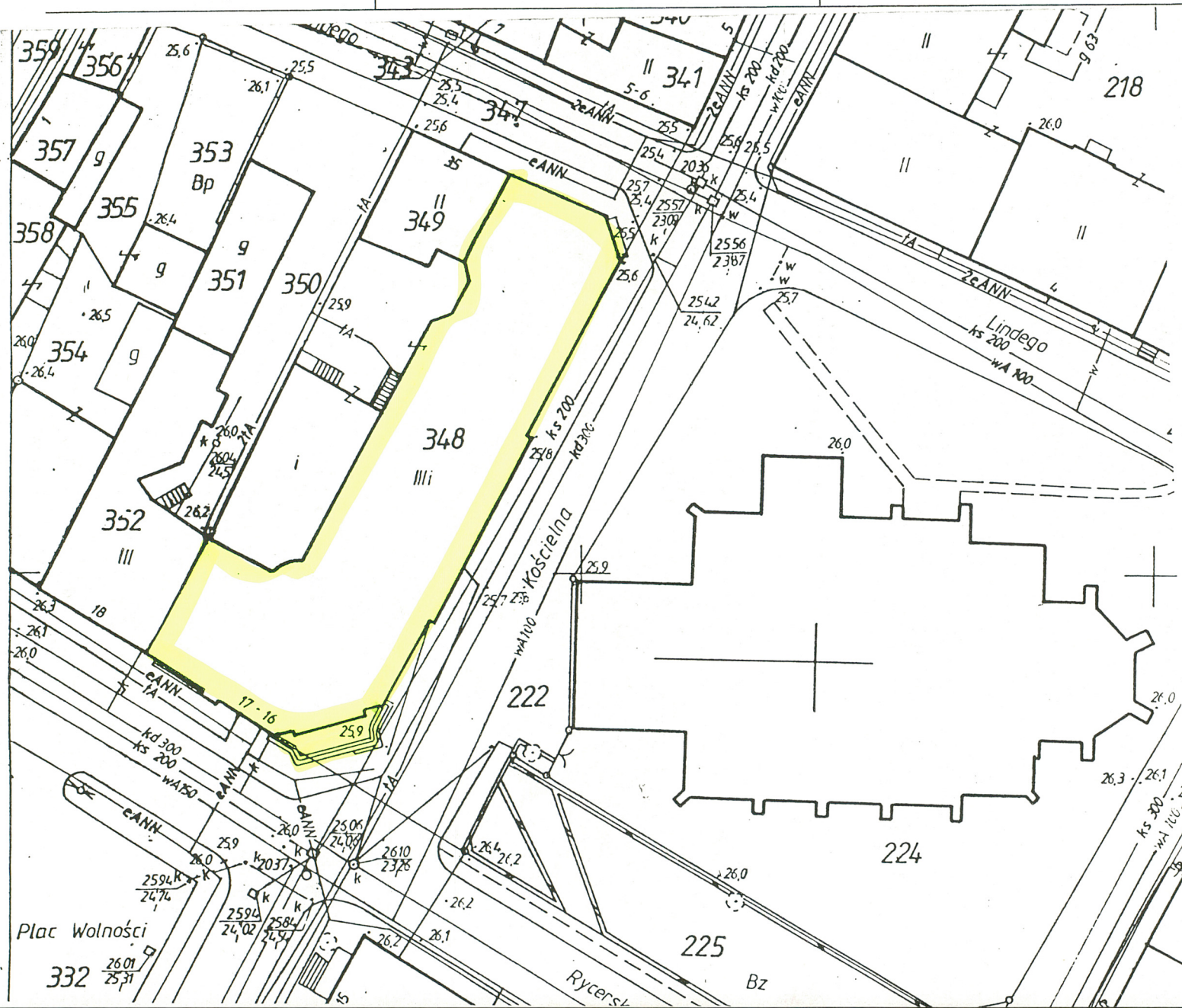
2. Obiekt (nazwa jak w karcie)

3. Zawartość wkładki (nazwa obiektu lub materiału uzupełniającego)

BIAŁOGARD

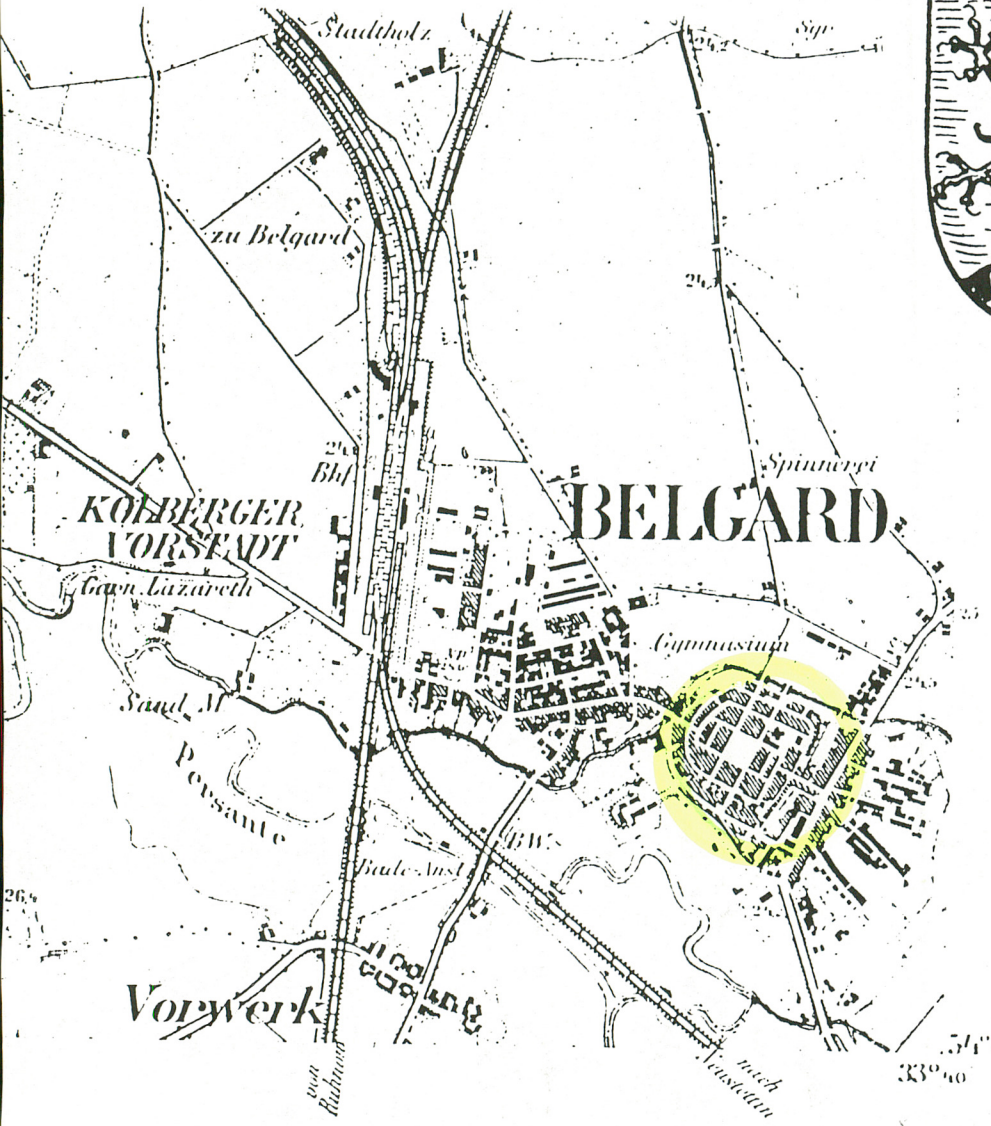
Nowy Ratusz

Plan sytuacyjny, mapy archiwalne.

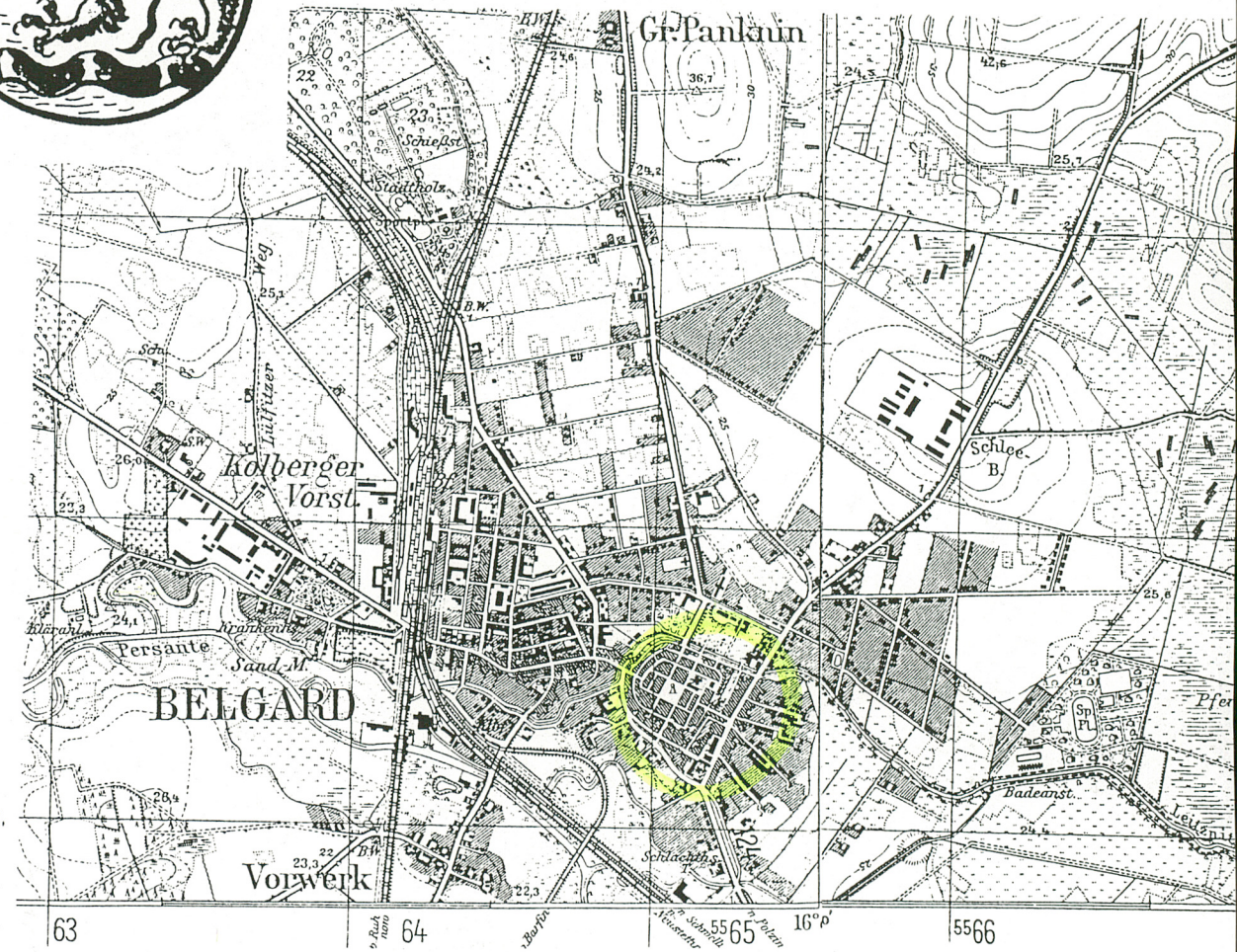




# BELGARD



Mapa niemiecka z 1889/1891 r.



Mapa niemiecka z 1936 r.



1. Miejscowość

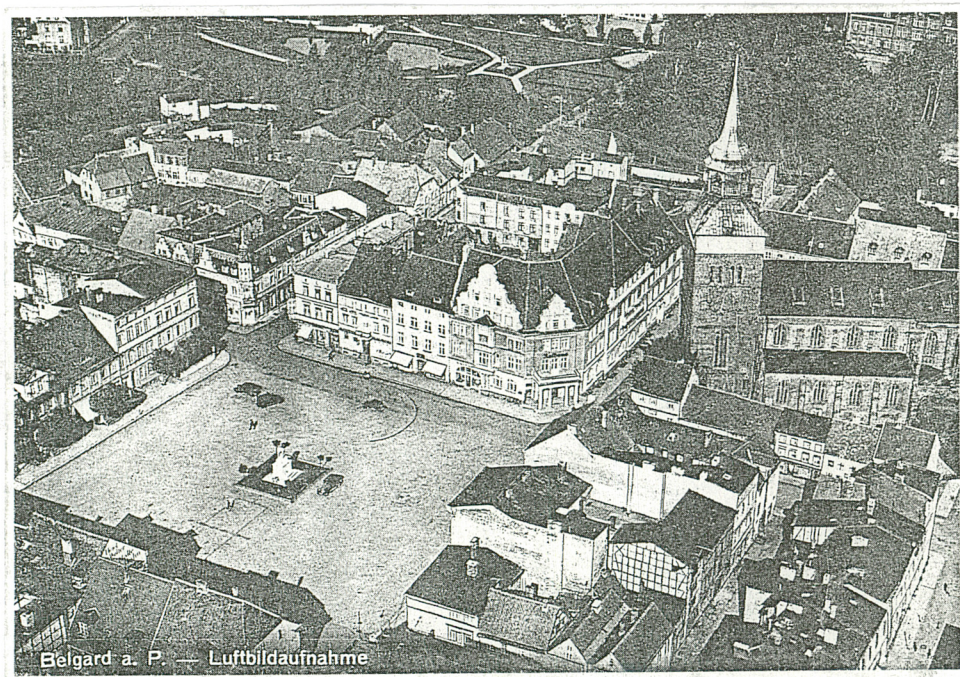
2. Obiekt (nazwa jak w karcie)

3. Zawartość wkładki (nazwa obiektu lub materiału uzupełniającego)

BIAŁOGARD

Nowy Ratusz

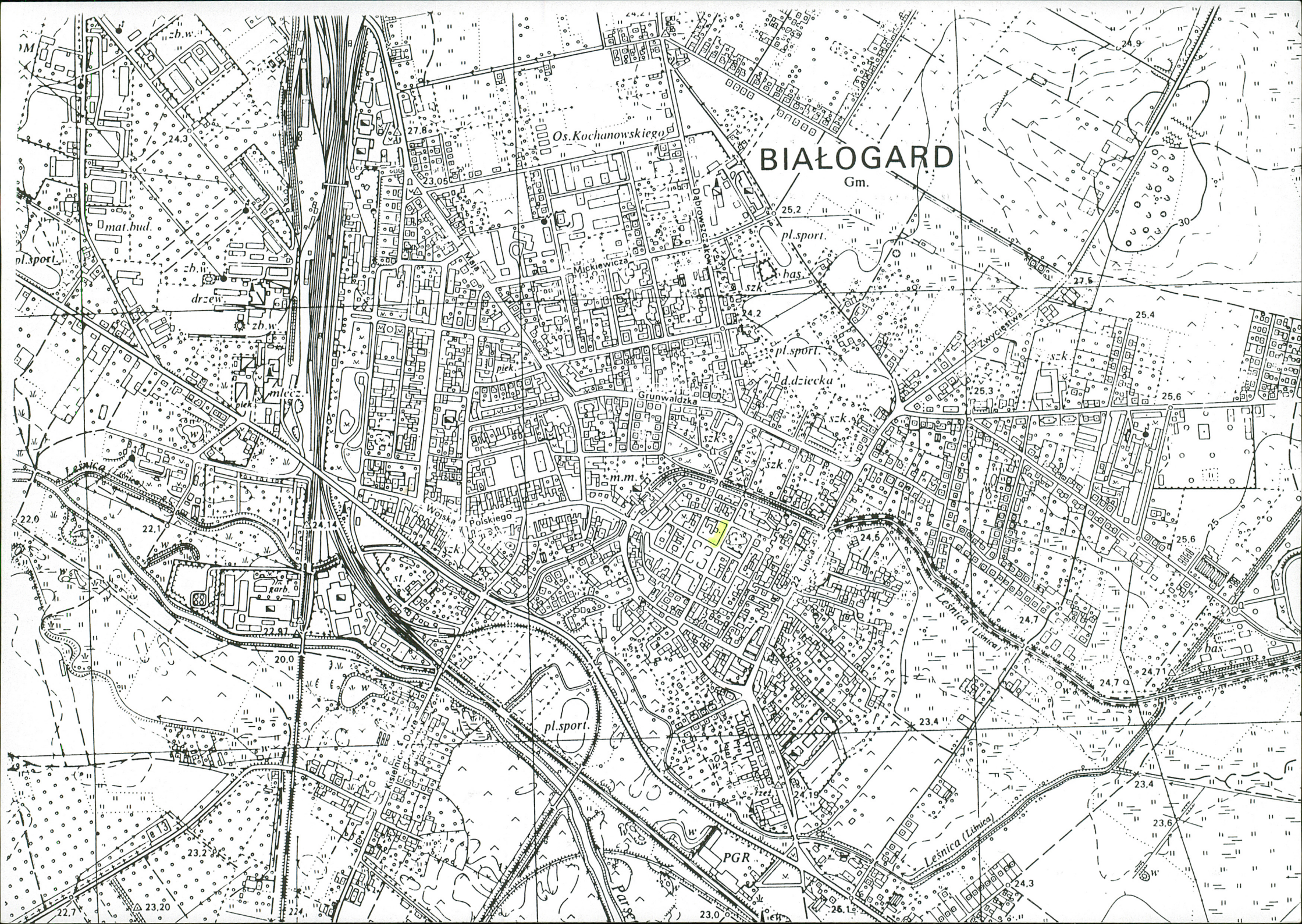
Zdjęcia archiwalne, mapa współczesna



Kartę założył : Danuta Horoszko listopad 2000 r.

Miejsce przechowywania negatywów : SOZ w Koszalinie







1. Miejscowość

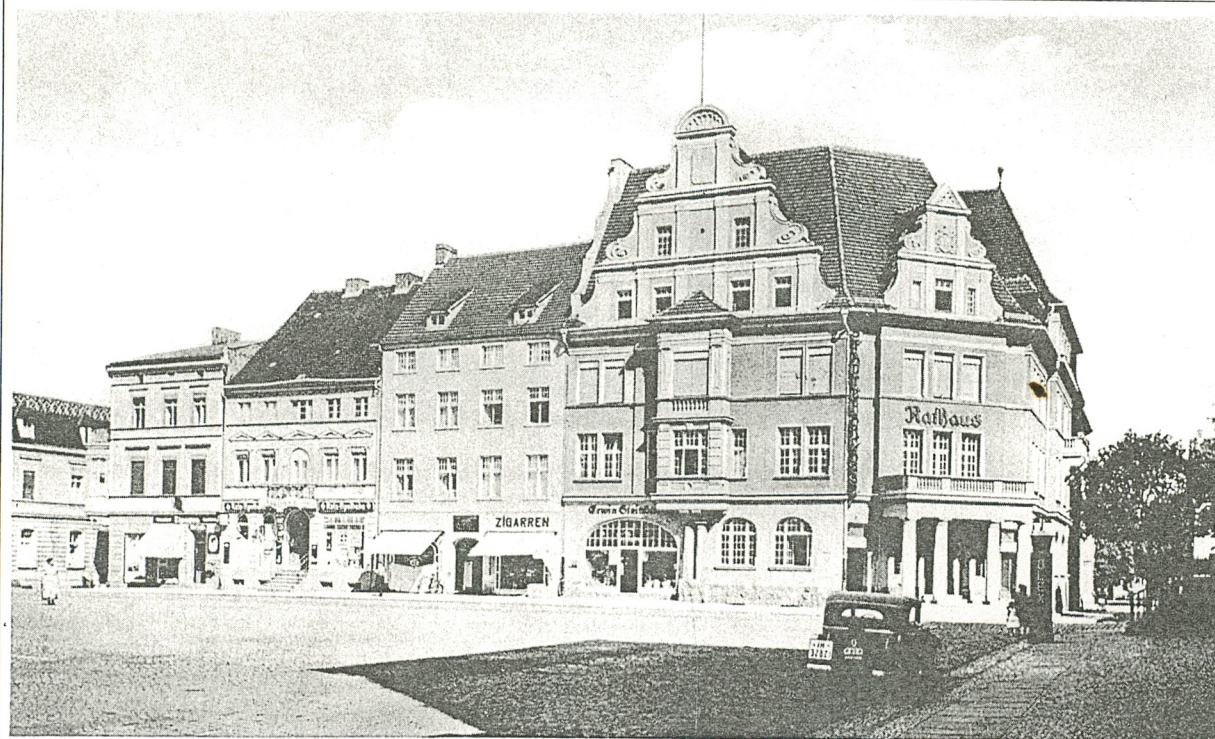
2. Obiekt (nazwa jak w karcie)

3. Zawartość wkładki (nazwa obiektu lub materiału uzupełniającego)

BIAŁOGARD

Nowy Ratusz

Zdjęcia archiwalne



Białogard (Pomorzanie) - Nowy Ratusz widok z ul. Piłsudskiego

LATA 30. XX w

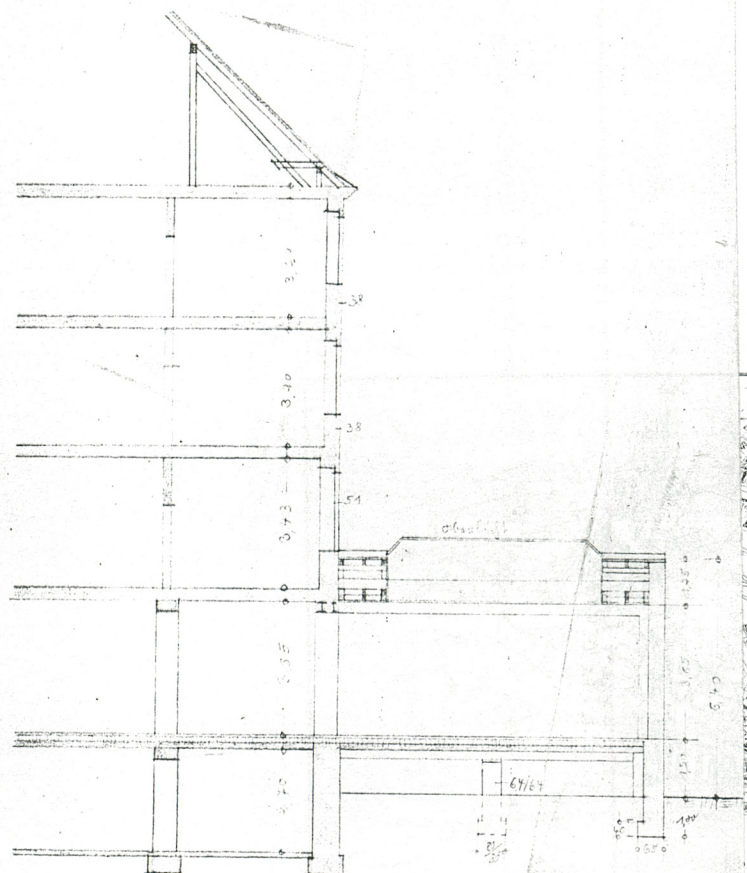
Kartę założył: Danuta Horoszko listopad 2000 r.

Miejsce przechowywania negatywów: SOZ w Koszalinie



~ Konstruktionsplan Hofgartenkirche Salzwedel ~  
 ~ Querschnitt ~

M. 1:100



Salzwedel, den 10. Juli 1935  
 v. d. Bauverwaltung





1. Miejscowość

2. Obiekt (nazwa jak w karcie)

3. Zawartość wkładki (nazwa obiektu lub materiału uzupełniającego)

BIAŁOGARD

Nowy Ratusz

Zdjęcia



11



13



14

Kartę założył : Danuta Horoszko listopad 2000 r.

Miejsce przechowywania negatywów : SOZ w Koszalinie





12



17



21



1. Miejscowość

2. Obiekt (nazwa jak w karcie)

3. Zawartość wkładki (nazwa obiektu lub materiału uzupełniającego)

BIAŁOGARD

Nowy Ratusz

Zdjęcia



16



18



19

Kartę założył: Danuta Horoszko listopad 2000 r.

Miejsce przechowywania negatywów: SOZ w Koszalinie





20



22



24



WKŁADKA DO KARTY EWIDENCYJNEJ ZABYTKÓW ARCHITEKTURY I BUDOWNICTWA

ZALĄCZNIK NR 12

1. Miejscowość

2. Obiekt (nazwa jak w karcie)

3. Zawartość wkładki (nazwa obiektu lub materiału uzupełniającego)

BIAŁOGARD

Nowy Ratusz

Zdjęcia



25



27



34

Kartę złożył: Danuta Horoszko listopad 2000 r.

Miejsce przechowywania negatywów: SOZ w Koszalinie





23



28



26



29



1. Miejscowość	2. Obiekt (nazwa jak w karcie)	3. Zawartość wkładki (nazwa obiektu lub materiału uzupełniającego)
BIAŁOGARD	Nowy Ratusz	Zdjęcia



33

Kartę założył : Danuta Horoszko listopad 2000 r.

Miejsce przechowywania negatywów : SOZ w Koszalinie





30



32



31