

A B C D E F G H I J K L Ł M N O P R S T U V W X Y Z

Nr ZACHODNIO-
POMORSKIE

1. Obiekt

DOM MIESZKALNY NR 54

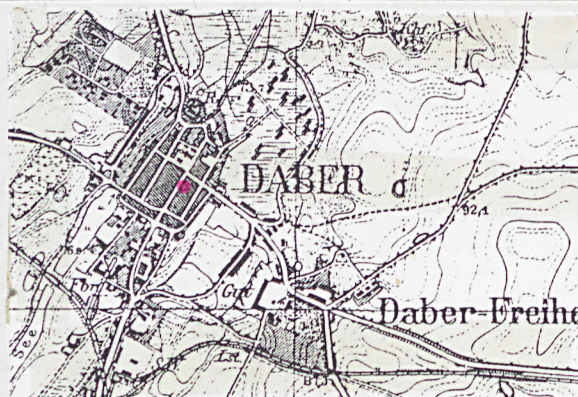
2. Czas powstania
1 poł. XIX w.

3. Miejscowość
D O B R A
k/NOWOGARDU

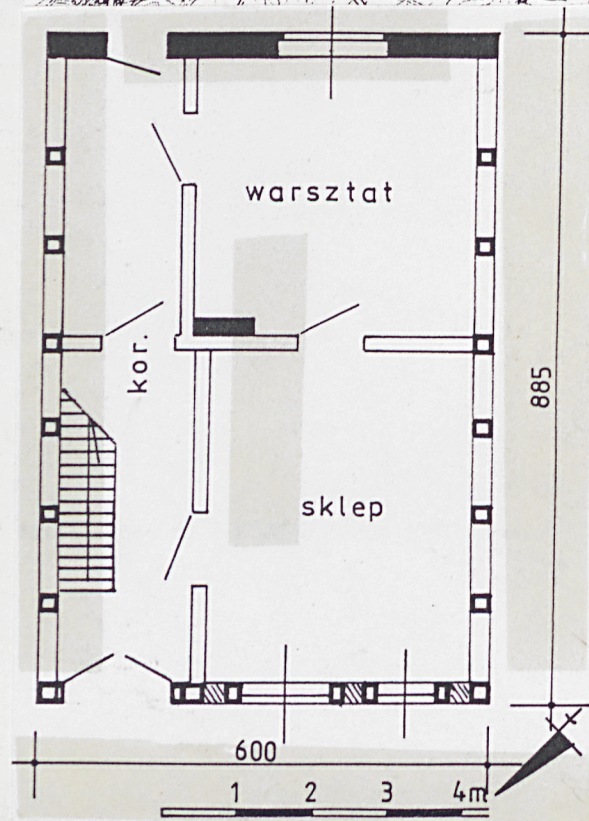
11. Zdjęcia, rzut, przekrój, sytuacja, orientacja



1.



l. 30-te XX w.



4. Adres Dobra k/Nowogardu
ul. Armii Krajowej 54
działki 394
nr 394/1

5. Przynależność administracyjna
województwo **szczyecińskie**
gmina **m. Dobra** pow **TORECKI**

6. Poprzednie nazwy miejscowości
Daber (do 1945 r.)

7. Przynależność administracyjna
przed 1 VI 1975
województwo **szczyecińskie**
powiat **Nowogard**

8. Właściciel i jego adres
Urząd Gminy i Miasta
Rynek 1
72-210 Dobra

9. Użytkownik i jego adres
Administracja Mienia Komunalnego
w Dobrej, Rynek 1, użytł. przez

10. Rejestr zabytków

Nr data

Orientacja

Dobra k/Nowogardu to niewielkie miasteczko położone pośrodku woj. szczecińskiego, oddalone ok. 70 km na wschód od Szczecina. W Dobrej krzyżują się drogi wojewódzkie: nr 145 Nowogard - Chociwel; nr 146 Jenikowo - Strzmielo; stacja kolejki wąskotorowej zapewnia połączenie na trasie Stargard - Łobez.

Miasto zachowało pierwotny, średniowieczny układ przestrzenny w kształcie regularnego czworoboku, rozplanowanego na osi SW - NE, z regularną siatką ulic; nowa zabudowa po południowej stronie układu staromiejskiego, wzdłuż drogi do Chociwla.

Sytuacja

Obiekt zlokalizowany pośrodku układu staromiejskiego, przy ul. Armii Krajowej 54, jednej ze wzdłużnych (głównych) ulic Dobrej. Obiekt ulokowany w obrębie południowej pierzei ul. Armii Krajowej, w zwartym ciągu zabudowy; oddalony ok. 25 m na płd.-zachód od rynku. Działka siedliskowa mała, prostokątna (ok. 6 x 30 m), rozplanowana na osi NW - SE. Ewidencjonowany dom mieszkalny posadowiony - kalenicowo - na froncie parceli, z przegłą do szczytów sąsiednią zabudową mieszkalną. W głębi działki ulokowane są dwie szopy oraz murowany garaż. Parcela wygrodzona metalową siatką lub sąsiednią zabudową wjazd przez 2-skrzydłową (deskową) bramę od zachodu i skomunikowany przez drogę wewnątrz z ul. Mickiewicza.

Materiał, technika, konstrukcja:

Posadowienie: budynek osadzony na kamiennych ławach fundamentowych; cokół również kamienny, zwieńczony warstwą cegieł w układzie na płask, tynkowany na gładko, o wysokości ok. 30-40 cm.

Ściany: obwodowe o zróżnicowanej konstrukcji. Ściana frontowa ryglowa z ceglany wypełnieniem fachów, tynkowana na gładko i malowana. Ściany szczytowe również ryglowe, ale ze strychułowym (lub z cegły surowej) wypełnieniem. Ściana tylna współczesna, murowana, pokryta tynkiem cementowym. Ściany wewnętrzne ryglowe, o mieszanym wypełnieniu pół międzyryglowych: strychuły, cegła surowa, cegła ceramiczna. Ściany piwnicy wykonane z dużych głazów narzutowych, nietynkowane.

c.d. wkładka nr 1

Historia

Dobra jest to miasto o średniowiecznej metryce, założone w 1331 r. na prawie lubeckim; pierwotnie była to duża osada targowa. W 1539 r. miasto - wraz z ratuszem - całkowicie spłonęło; odbudowane i intensywnie rozwijające od kon. XVI w., po nadaniu licznych przywilejów przez v. Dewitzów. W okresie wojny 30-letniej Dobra została zniszczona, a zabudowa zdewastowana; w 1648 r. - tylko 48 mk, a w 1696 r. - już 312 mk. W 1728 r. Dewitzowie opuścili zamek; w owym czasie miasto składało się z: 5 ulic, murów obronnych i dwóch bram. W 1794 r. Dobra liczyła 994 mk, w 1831 - 1.169 mk, w 1880 r. - 20204 mk. Do kon. XIX w. miasto miało charakter rolniczo - rzemieślniczy, przy czym już w poł. XIX w. upadły warsztaty rękodzielnicze.

Średniowieczny układ urbanistyczny, oparty na regularnej siatce ulic, przetrwał - w niezmiennym stanie - do poł. XVIII w.; następnie rozbudowany w kierunku południowym, głównie od poł. XIX w. - o czym świadczy 100 % wzrost liczby mieszkańców.

c.d. wkładka nr 1

| | | | |
|---|--|--|--|
| <p>14. Kubatura</p> <p>ok. 480 m³</p> | <p>15. Powierzchnia użytkowa</p> <p>53,1 m² - pow. zabudowy</p> <p>79,0 m² - pow. użytkowa</p> | <p>16. Przeznaczenie pierwotne</p> <p>mieszkalno-rzemieślnicze</p> | <p>17. Użytkowanie obecne</p> <p>mieszkalno-usługowe</p> |
| <p>18. Prace budowlane i konserwatorskie, ich przebieg i dokumentacja</p> <p>W l. 80-tych przemurowano ścianę tylną oraz wymieniono część stolarki okiennej (również w ścianie frontowej).</p> <p>W 1985 r. przemurowano komin.</p> | | <p>19. Stan zachowania (fundamenty, ściany zewnętrzne, ściany wewnętrzne, sklepienia, stropy, konstrukcje dachowe, pokrycie dachu, wyposażenie i instalacje)</p> <p>Ogólny stan techniczny budynku należy określić jako średnio-zadawalający.</p> <p>Ściany piwnicy i drewniane stropy piwnicy zawilgocone. Ściany obwodowe stabilne, lecz z widocznymi pęknięciami w obrębie ściany murowanej i ubytkami tynku w ścianie frontowej; drewniany szkielet konstrukcyjny nierozpoznany z uwagi na grube tynki. Ściany wewnętrzne również spękane (w osi konstrukcji drewnianej). Stropy ugięte. Więźba dachowa kompletna, lekko zawilgocona. Pokrycie szczelne. Skorodowana historyczna stolarka drzwiowa.</p> <p>20. Najpilniejsze postulaty konserwatorskie</p> <p>Ewidencjonowany obiekt stanowi integralny element historycznego układu przestrzennego, a także przykład XIX-wiecznej, małomiasteczkowej zabudowy o pierwotnej formie architektonicznej i typie - częściowo zachowanej - ryglowej konstrukcji ścian. Obiekt o wysokich wartościach kulturowych, winien podlegać ochronie konserwatorskiej, z zaleceniem wpisania do rejestru zabytków.</p> <p>Budynek ulokowany jest w obrębie układu staromiejskiego (w zwartej pierzei zabudowy) który podlega prawnej ochronie</p> <p><u>c.d. wkładka nr 3</u></p> | |

21. Akta archiwalne (rodzaj akt, numer i miejsce przechowywania)

22. Biblioteka

H. Berghaus, Landbuch des Herzogthums Pommern und des Fürstenthums Rügen, cz.II, t.V, Berlin 1872.

Werner v. Dewitz-Krebs, Stadt und Land Daber, 1905.

H. Lemcke, Die Bau und Kunstdenkmäler des Regierungsbezirks Stettin, Stettin 1910.

Z. Radacki, Dobra Nowogardzka, Studium historyczno-urbanistyczne do planu zagospodarowania przestrzennego miasta, Szczecin 1964.

Dobra Nowogardzka - Miejscowy plan zagospodarowania przestrzennego i rewaloryzacji Starego Miasta. Faza I analizy i studia przygotowawcze, oprac. J. Tokarski i zespół BSiPRP, Szczecin 1994 r.

23. Źródła ikonograficzne i fotografia (rodzaj, miejsce przechowywania, sygnatury)

Mapa topograficzna Dobrej (niem. Daber) z l. 30-tych XX w. - kserokopia ze zbiorów BDZ w Szczecinie.

24. Uwagi różne

Nr inw. dok. konser. 456 / P Neg. Nr 57.415-57.422

25. Opracował

tekst mgr Waldemar Witek - BSiDK Szczecin, 01.1998 r.

imię, nazwisko, data, podpis

plany, rysunki mgr C. Nowakowski, mgr W. Witek - BSiDK Sz-n, 01.1998 r.

imię, nazwisko, data, podpis

zdjęcia fotogr. mgr Waldemar Witek - BSiDK Szczecin, 01.1998 r.

imię, nazwisko, data, podpis

miejsce przechowywania negatywów BDZ w Szczecinie

KARTA PO WYPEŁNIENIU PODLEGA OCHRONIE NA PODSTAWIE PRZEPISÓW PRAWA AUTORSKIEGO

26. Adnotacje o inspekcjach, informacje o zmianach (daty, imiona i nazwiska wypełniających)

27. Załączniki

3 wkładki

| | | |
|---|--|--|
| 1. Miejscowość: DOBRA NOWOGARDZKA | 2. Obiekt (nazwa jak w karcie): DOM MIESZKALNY UL. ARMII KRAJOWEJ 54 | 3. Zawartość wkładki: tekst, plan sytuacyjny, foto |
|---|--|--|

c.d. rubr. nr 12

Ewidencjonowany dom mieszkalny wzniesiony został - prawdopodobnie - w 1 poł. XIX w. Datowanie oparto jedynie na analizie cech formalnych obiektu: całościowo zachowanej formie architektonicznej, typie ryglowej konstrukcji ścian oraz sposobie obróbki więźby dachowej. Obiekt ulokowano pośrodku układu staromiejskiego, po południowej stronie rynku, przy jednej (środkowej) ze wzdłużnych ulic, w zwartej pierzei zabudowy. Brak informacji o pierwotnych właścicielach i budowniczych obiektu. Analizując niewielką skalę działki siedliskowej - bez trwałej (historycznej) zabudowy gospodarczej - oraz formę architektoniczną budynku mieszkalnego należy stwierdzić, iż była to nieruchomość o charakterze mieszkalno-usługowym (rzemieślniczym). Być może w kon. XIX wieku otynkowano elewacje oraz wymieniono część stolarki. Po 1945 r. budynek został przejęty przez Skarb Państwa, z kontynuacją części usługowej (zakład szewski) w obrębie parteru i mieszkaniem na 1-piętrze. Obecnie obiekt jest własnością Urzędu Gminy i Miasta Dobra, administrowany przez Administrację Mienia Komunalnego, zamieszkały przez [REDAKTED] (od 1954 r.).

Ewidencjonowany obiekt to małomiasteczkowy, XIX-wieczny dom mieszkalny, o dwukondygnacyjnej bryle, nakryty dachem 2-spadowym, ulokowany kalenicowo w zwartej pierzei zabudowy, stanowi typowy element kompozycji architektonicznej w obrębie ul. Armii Krajowej.

c.d. rubr. nr 13

Stropy: drewniane, belkowo-gliniane, wyprawione na gładko, bez deskowego pułapu; pomiędzy belkami stropowymi umieszczone są tzw. wsuwki, owinięte słomianymi powróżkami i obustronnie wylepione gliną.

W piwnicy strop drewniany, belkowy nagi.

Więźba dachowa: drewniana, oryginalna. Jest to klasyczna konstrukcja krokwiowo-jętkowa (fot. 8) z płatwiami pośrednimi i obustronnymi podporami stolcowymi; stopy krokwi osadzone są na wpust ukośny w belkach stropowych. Elementy więźby dachowej o ręcznej obróbce budulca, w formie kanciaków o zróżnicowanych przekrojach: 15 x 19 cm - krokwie i 17 x 19 cm - jętki, płatwie, stojce.

Pokrycie: połąci dachowych stanowi cementowa dachówka zakładkowa; na linii kalenicy wyłożone są gąsiorzy.

Podłogi: deskowe z wtórnymi wykładzinami typu PCV lub lentex; na parterze, w korytarzu - posadzka betonowa; w piwnicy polepa gliniana.

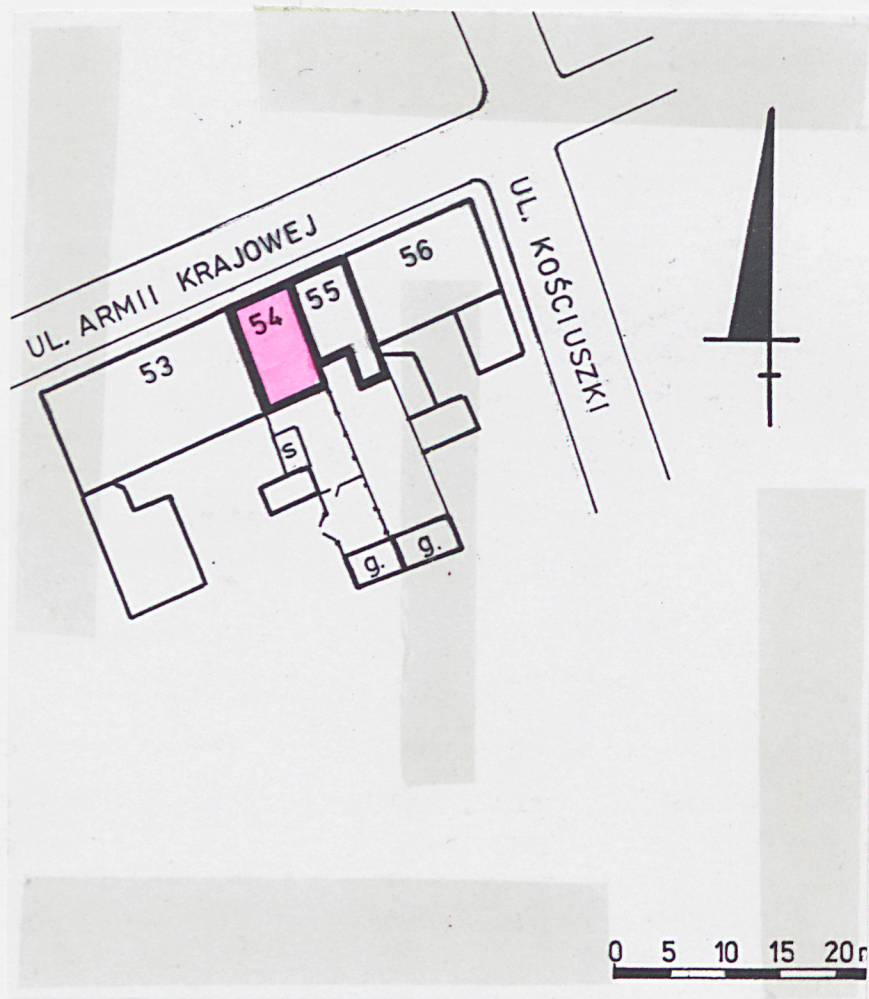
Schody: na drugą kondygnację ustawione w sieni frontowej (fot. 7) - jednobiegowe, drewniane, policzkowe, zaopatrzone w szczelinową poręcz z profilowaną poręczówką. Wejście do piwnicy po dostawianej drabinie.

Stolarka okienna: typologicznie i chronologicznie zróżnicowana. W ścianie frontowej zachowało się okno o XIX-wiecznej metryce (fot. 6); czteroskrzydłowe (asymetryczne), dzielone krzyżem okiennym o profilowanym ślemieniu i półkolumniowych słupkach. Okno witrynowe (do sklepu) krosnowe, stałe, z metalową kratą. Na 1-piętrze okna współczesne: krosnowe, 4-skrzydłowe, dzielone ślemieniem; 3-skrzydłowe, zespolone. W ścianie tylnej okna współczesne - dwu lub trzyskrzydłowe, zespolone, dzielone słupkami.

Stolarka drzwiowa: również zróżnicowane pod względem typologicznym i chronologicznym. Drzwi frontowe (fot. 5) dwuskrzydłowe, ramowo-płycinowe, z naświetlem i wielopolowym nadświetlem, zawieszane na trzpieniowych zawiasach; otwory drzwiowe zabezpieczone deskowymi,

c.d. wkładka nr 2

Wkładkę założył: mgr W. Witek, 01.1998 r.



| | | |
|---|--|---|
| 1. Miejscowość: DOBRA NOWOGARDZKA | 2. Obiekt (nazwa jak w karcie): DOM MIESZKALNY UL. ARMII KRAJOWEJ 54 | 3. Zawartość wkładki: tekst, foto |
|---|--|---|

c.d. rubr. nr 13

żłobkowanymi opaskami. Drzwi tylne 1-skrzydłowe, płycinowe, na trzpieniowych zawiasach - bezstylowe. Drzwi wewnętrzne 1-skrzydłowe, płycinowe, pełne lub z naświetlami, zawieszane na trzpieniowych zawiasach.

R z u t

Budynek założony został na planie prostokąta, zorientowanego na osi NW - SE, o wymiarach 885 x 600 cm; front zwrócony w kierunku półn.-zachodnim, w stronę ul. Armii Krajowej. Do wnętrza budynku prowadzą dwa wejścia, umieszczone na osi długiej, przy szczycie półn.-wschodnim.

Rozplanowanie wnętrza nie wykazuje cech wtórnych, o prostym układzie dwutraktowym (trakt frontowy głębszy). Przy szczycie półn.-wschodnim wytyczony jest przelotowy, dwudzielny korytarz. W trakcie frontowym umieszczony jest sklep, a w trakcie tylnym - warsztat. Wszystkie pomieszczenia są wewnętrznie skomunikowane.

B r y ł a

Ewidencjonowany obiekt charakteryzuje się zwartą bryłą w formie leżącego prostopadłościanu, nakrytego wysokim dachem dwuspadowym. Wysokość całkowita wynosi ok. 1100 cm; stosunek wysokości ścian do wysokości dachu jak 6 : 5. W sensie formalnym jest to budynek dwukondygnacyjny, częściowo podpiwniczony, z obszernym poddaszem. Kondygnacje o jednakowej wysokości - po ok. 230 cm. Piwnica umieszczona pod traktem frontowym, zagłębiona w grunt na ok. 150 cm, dostępna przez właz w sieni po dostawianej drabinie. Strych jednowewnętrzny i jednoprzestrzenny, o charakterze składowym (suszarnia).

E l e w a c j e

Elewacje budynku opracowane w sposób typowy dla zwartej, małomiasteczkowej zabudowy i kompozycji pierzei, gdzie fasady posiadają stosunkowo symetryczne podziały, z elementami pierwotnego detalu i stolarki, zaś ściany tylne są bezstylowe lub wtórnie zdewaloryzowane. Elewacja frontowa pierwotnie 3-osiowa, rytmiczna; obecnie częściowo zdewaloryzowana w wyniku wymiany stolarki okiennej na 1-piętrze (układ 3 + 2), otynkowane na gładko i pomalowane w kolorze beżowym. Jedynym elementem historycznego wystroju jest częściowo zachowana stolarka drzwiowa i okienna.

Elewacja tylna 2-osiowa, rytmiczna, bezstylowa; ściana wtórnie przemurowana i utrzymana w naturalnej tonacji szarego tynku.

c.d. wkładka nr 3

Wkładkę założył: mgr W. Witek, 01.1998 r.

Miejsce przechowywania negatywów: BDZ w Szczecinie

Wzór ODZ 1978 r.



3.



4.



5.

| | | |
|---|--|---|
| 1. Miejscowość: DOBRA NOWOGARDZKA | 2. Obiekt (nazwa jak w karcie): DOM MIESZKALNY UL. ARMII KRAJOWEJ 54 | 3. Zawartość wkładki: tekst, foto |
|---|--|---|

c.d. rubr. nr 13

Instalacje: elektryczna, wod.-kan., system ogniowy oparty na jednym kominie słupowym - w izbach kaflowe piece ogrzewcze, w kuchni westfalki.

c.d. rubr. nr 20

konserwatorskiej (nr rej. 81, z dn. 27.02.1956 r.), stąd wynikają określone zalecenia konserwatorskie: zachowanie pierwotnej, dwukondygnacyjnej bryły, zachowanie 2-spadowej formy dachu z dachówkowym pokryciem, utrzymanie 3-osiowej i rytmicznej kompozycji fasady, utrzymanie historycznej stolarki i rewaloryzacja współczesnej. Zaleca się także odsłonięcie ryglowej konstrukcji ścian (z tynkowanymi fachami), przywrócenie 3-osiowego podziału elewacji na 1-piętrze, wymianę stolarki (na okna 4-skrzydłowe).

Spis fotografii:

1. Elewacja frontowa (półn.-zachodnia) - widok od północy
2. Elewacja frontowa (półn.-zachodnia) - widok od zachodu
3. Zachodni fragment elewacji tylnej
4. Wschodni fragment elewacji tylnej
5. Dwuskrzydłowe drzwi frontowe
6. Czteroskrzydłowe okno skrzynkowe na parterze w ścianie frontowej
7. Schody na II kondygnację
8. Fragment więzara dachowego

Wkładkę założył: mgr W. Witek, 01.1998 r.

Miejsce przechowywania negatywów: BDZ w Szczecinie

Wzór ODZ 1978 r.



6.



7.



8.