

1. Obiekt

Chałupa nr 25

2. Czas powstania

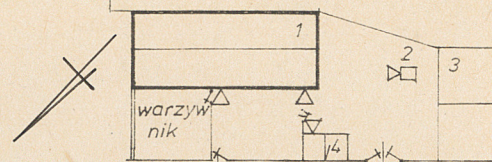
ok. poł. XIX w

3. Miejscowość

KOLIN



DROGA



DROGA

SYTUACJA

1:4000

- OZNACZENIA
1. CHAŁUPA
 2. USTĘP
 3. BUD. SASIEDNIEJ ZAGRODY
 4. KURNIK

4. Adres

Kolin nr 25

gm. Dolice

nr hipoteczny

5. Przynależność administracyjna

województwo szczecińskie

gmina Dolice pow. STARGARDZKI

6. Poprzednie nazwy miejscowości

Kollin

7. Przynależność administracyjna
przed 1 VI 1975

województwo szczecińskie

powiat Pyrzyce

8. Właściciel i jego adres

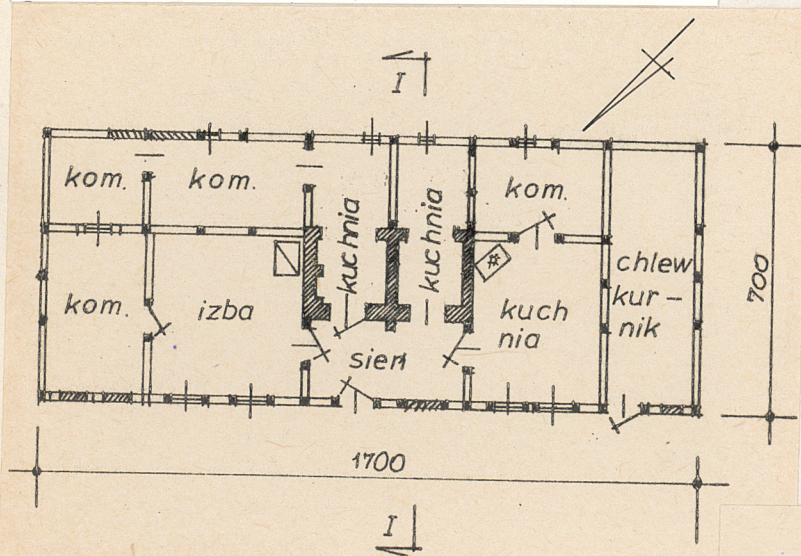
Mieczysław Zielonka
Kolin nr 25

9. Użytkownik i jego adres

j.w.

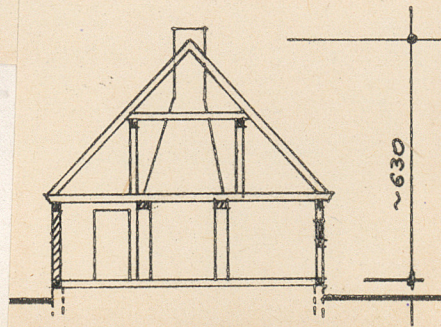
10. Rejestr zabytków

Nr data



autor zdjęć B. Sańko
data wykonania IX.1980 r.
miejsce przechowywania negatywów

PKZ 0/Szczecin



12. Autorzy, historia obiektu, określenia stylu.

Fundatorzy i dawni właściciele chałupy nieznani. Najpewniej zamieszkiwały ją dwie rodziny bezrolnych, najemnych robotników rolnych. Chałupie nie towarzyszą żadne zabudowania gospodarcze / z wyjątkiem drewnianego kurnika, wybudowanego zapewne już po roku 1945/ a ciasnota działki siedliskowej wyklucza posadowienie tu jakichś większych obiektów także w przeszłości. Chałupa stanowi własność Mieczysława Zielonki, pracownika PKP.

- - -

Dokumentowany obiekt jest typowym dwojakiem o skromnym programie użytkowym. Pierwotnie układ wnętrza w obu mieszkaniach musiał być identyczny, obecnie obserwuje się drobne zmiany: wzdłuż szczytu S-W znajduje się jedno pomieszczenie, wykorzystywane jako chlew i kurnik, wzdłuż szczytu N-E dwa pomieszczenia /komory/. Trudno z całą pewnością przesądzić, który z tych podziałów ma charakter wtórny. W budynku typowe jest umieszczenie obu kuchni we wnętrzu wspólnego szerokiego komina.

13. Opis (sytuacja, materiał i konstrukcja, rzut, bryła, elewacje, dach, wnętrze wyposażenie, instalacje)

Kolin - położony ok. 17 km na półn.-wschód od Pyrzyc - jest typową ulicówką, z główną drogą wytyczoną na linii N-S. Zagroda nr 25 położona jest w centrum wsi, w miejscu, w którym od głównego traktu odchodzi w kierunku zachodnim boczna, brukowana droga. Do tej ostatniej skierowany jest front zagrody, zaś szczyt półn.-wschodni do szosy.

Chałupie towarzyszy jedynie mały drewniany kurnik-drewnutnia, ustawiony na froncie działki siedliskowej z prawej /zachodniej/ strony. Przed frontem chałupy - z lewej strony - wyгородzony jest ogródek warzywny; podwórze o gruntowej nawierzchni mieści się z prawej strony budynku. Obejście ogrodzają drewniane płoty sztachetowe oraz - w przedłużeniu szczytu półn.-wschodniego - ceglany murek.

- - -

Chałupa założona na planie wydłużonego prostokąta, dwumieszkaniowa, przykryta dachem dwuspadowym, niepodpiwniczona. Podział wnętrza symetrycznie dwutraktowy, z tylnym traktem płytszym. Od frontu - pośrodku długiej ściany północno-zachodniej - mieści się sień wspólna dla obu mieszkań. Na wprost wejścia umieszczone są dwie kuchnie obok siebie, przedłużone o pomieszczenia już poza kominem - w tylnym traktcie. W traktcie frontowym po obu stronach sieni znajduje się po jednej izbie /obecnie prawa izba przerobiona na kuchnię/. W traktcie tylnym po obu stronach kuchni pomieszczone są komory. Wzdłuż szczytowej ściany S-W znajduje się długie, wąskie pomieszczenie, wykorzystywane jako chlew i kurnik; nie jest ono skomunikowane z resztą budynku lecz ma oddzielne wejście w ścianie frontowej, na prawo od drzwi do sieni. Wzdłuż szczytu N-E ustawione są dwie komory.

Ściany chałupy wykonane w konstrukcji ryglowej z wypełnieniem strychulowym, osadzone na niskiej podmurówce kamiennej, zwieńczonej 1 warstwą cegieł. Zewnętrzne powierzchnie ścian pokryte tynkiem. Ściany szerokiego komina zbudowane z cegły ceramicznej. Stropy drewniano-gliniane z podsufitkami, w chlewiku drewniany nagi strop belkowy. W sieni posadzka cementowa, w izbach deski, w komorach lewej części budynku oraz w kuchniach podłogi zerwane. Drzwi wyłącznie jednoskrzydłowe, płycinowe; tylko do kuchni tafle drzwiowe o konstrukcji sponowej. Przy stolارce drzwiowej sporo kowalskich, starych okuć /zawiasy, zamki/. W ścianie frontowej okna czteroskrzydłowe, pojedyncze, z nieoryginalną stolarką. W ścianie tylnej nieregularnie rozmieszczone małe, jednokwaterowe okienka oświetlające komory i kuchnie.

Dach dwuspadowy, kryty karpiówką ułożoną w rybią łuskę. Więźba krokwiowo-jętkowa z podwójnym stolcem. Szczyty dachu pionowo odeskowane; szczyt półn.-wschodni dodatkowo oblistwiony, z deską okapową wspartą na drewnianych profilowanych wspornikach, zamocowaną na wysokości oczepu. W tym też szczycie znajdują się okienka, oświetlające przestrzeń poddasza. Wejście na strych po drabinie od strony chlewiku.

Urządzenia ogniowe: centralnie umieszczony szeroki komin wspólny dla obu mieszkań; pod nim dwie pierwotne kuchnie, obecnie nieużytkowane, z wyburzonymi paleniskami. W prawej izbie westfalka, w lewej kaflowy piec ogrzewczy.

Instalacja elektryczna 220 V oraz odgromowa.

14. Kubatura	15. Powierzchnia użytkowa	16. Przeznaczenie pierwotne	17. Użytkowanie obecne
613 m3	119 m2	mieszkalne	mieszkalne
18. Prace budowlane i konserwatorskie, ich przebieg i dokumentacja Zmiany podziału wnętrza - zob. rubr.12 i 13. Po roku 1945 wymieniona stolarka okienna. położone tynki zewnętrzne, wyburzenie pierwotnych trzonów kuchennych.		19. Stan zachowania (fundamenty, ściany zewnętrzne, ściany wewnętrzne, sklepienia, stropy, konstrukcje dachowe, pokrycie dachu, wyposażenie i instalacje) Drewniane elementy konstrukcji ścian częściowo spróchniałe, ubytki w glinianym wypełnieniu, odpadające tynki, "sfalowane" połacie dachu.	
20. Najpilniejsze postulaty konserwatorskie			

21. Akta archiwalne (rodzaj akt, numer i miejsce przechowywania)

Inwentaryzacja skrócona budownictwa ludowego./Katalog/
Gmina Dolice.1980. Wsk.Pracownia Etnograficzna PKZ
O/Szczecin.

Miejsce przechowywania: WKZ Szczecin, PKZ O/Szczecin.

22. Bibliografia

23. Źródła ikonograficzne i fotografie (rodzaj, miejsce przechowywania, sygnatury)

Fotografie: neg. nr 41682, 41683 PKZ O/Szczecin

24. Uwagi różne

25. Wypełnił

mgr Alicja Gerlach-Jósewicz

X.1980 r.

PKZ O/Szczecin

26. Sprawdził

27. Załączniki

1. Miejscowość

Kolin nr 25

2. Obiekt (nazwa jak w karcie)

Chałupa

3. Zawartość wkładki (nazwa obiektu lub materiału uzupełniającego)

Zdjęcie



Wkładkę założył: **A.Gerlach-Jósewicz, 1980**
(imię, nazwisko, data)

Miejsce przechowywania negatywów:

Jedn. Wyd. Akcyd. Olsztyn zam. 1299/8/78
© Graf. ZP. Ostróda zam. 1040 n. 20000

Wł. ODZ 1978 r.