

1. Obiekt

EWANGELICKI, o/c

KOŚCIÓŁ PARAFIALNY p.w. PRZEMIENIENIA PAŃSKIEGO

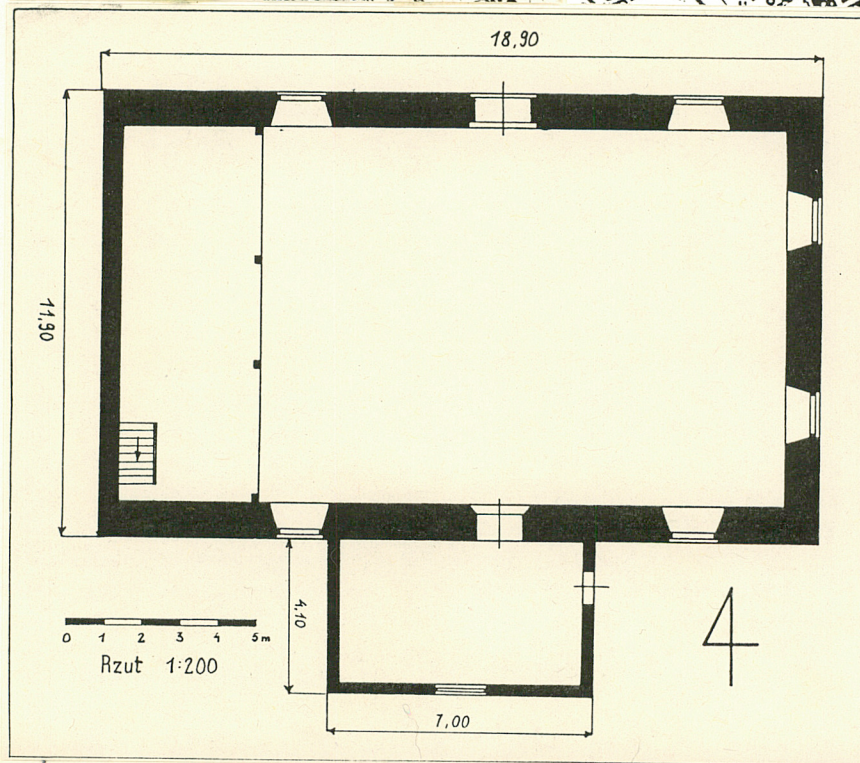
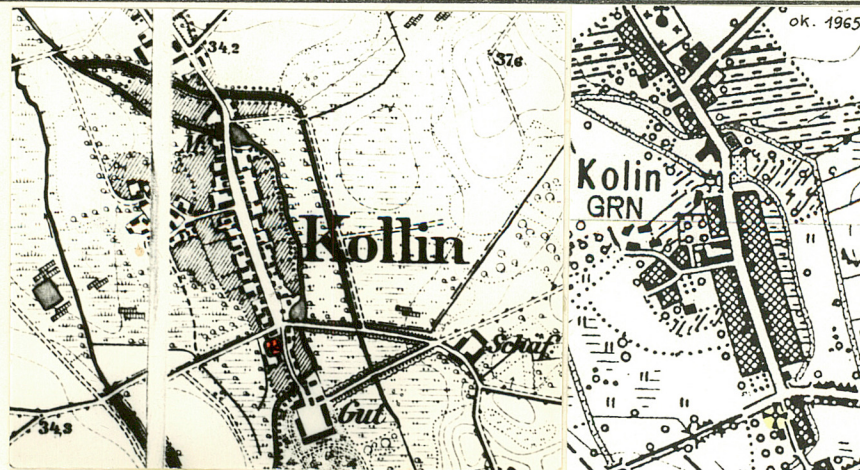
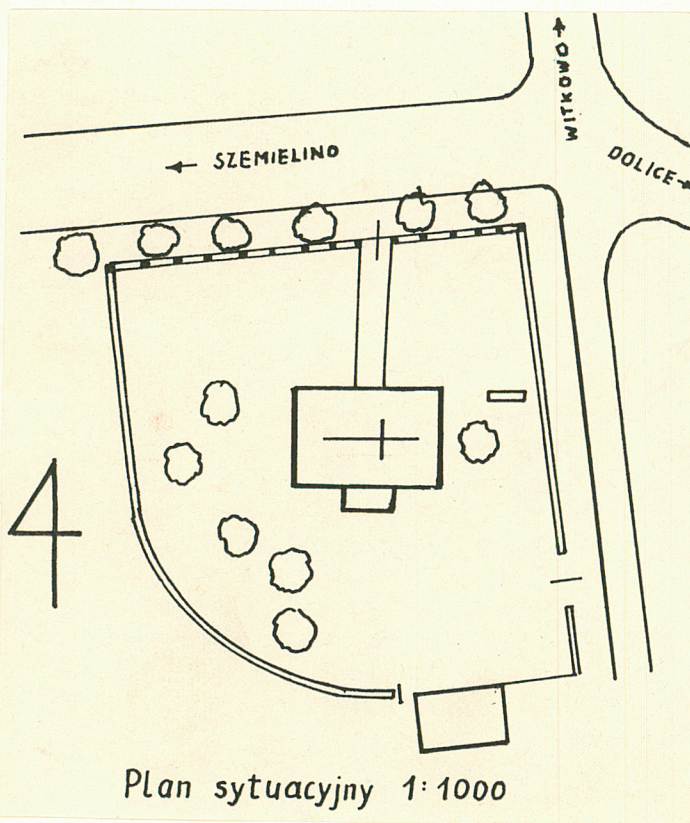
2. Czas powstania

1662r

3. Miejscowość

KOLIN

11. Zdjęcia, rzut, przekrój, sytuacja, orientacja



4. Adres

73-116 Kolin

nr hipoteczny

5. Przynależność administracyjna

województwo szczecińskie

gmina Dolice pow. STARGARDZKI

6. Poprzednie nazwy miejscowości

Kollin

7. Przynależność administracyjna

przed 1 VI 1975

województwo szczecińskie

powiat pyrzycki

8. Właściciel i jego adres

Parafia rzym.-kat. p.w.  
Przemienienia Pańskiego  
73-116 Kolin

9. Użytkownik i jego adres

J.W.

10. Rejestr zabytków

782

Nr A-1744 data 21.10.1976r



### 13. Opis (sytuacja, materiał i konstrukcja, rzut, bryła, elewacje, wnętrze, wyposażenie, instalacje)

Kościół usytuowany w obrębie cmentarza przy skrzyżowaniu dróg w południowej części wsi. Cmentarz otoczony kamiennym murem, porośnięty starodrzewem, od strony wschodniej i południowej ograniczony drogami. Na płd. od kościoła - budynek plebanii, od strony wsch. - wolnostojąca dzwonnica w formie ceglanej ściany, przeprutej dwoma arkadowymi otworami na zawieszenie dzwonów /obecnie zawieszony 1 dzwon pochodzący z Moskorzyna/. Kościół orientowany, salowy na rzucie prostokąta, z zakrystią dobudowaną od strony płd. obecnie bezwieżowy. Murowany, otynkowany, z kamienia polnego, ściana zach. z cegły, zakrystia z suporeksu. Dach trójspadowy, kryty dachówką - karpiówką, układaną "w koronkę". Wieża dachowa trudno dostępna, wnętrze przykryte belkowym stropem. W nawie posadzka cementowa, w zakrystii - drewniana podłoga. Drzwi od strony płn. stare, dwuskrzydłowe, klepkowe z okuciami, w zakrystii nowe drzwi płycinowe. Okna krosnowe, nowe, o podziałach nawiązujących do dawnej stolarki /dwudzielne, o drobnych podziałach kwaterowych/. Kościół wyposażony w instalację elektryczną.

Bryła kościoła jest prosta i zwarta, a elewacje - poza obramieniem drzwi i okien pozbawione są dekoracji. Trzy elewacje /od strony płd., wsch. i płn./ obiega stosunkowo wysoki, wydatny cokół. Lico tych elewacji pokryte jest szarą terraboną, jaśniejsze, gładko tynkowane opaski okienne w połowie długości ościeży i nadproży poszerzone zostały o elementy w kształcie trójkąta. Dłuższe elewacje kościoła przeprute zostały trzema, elewacja wschodnia - dwoma regularnie rozmieszczonymi otworami okiennymi. Elewacja płd. zniekształcona została przez dobudowę zakrystii, podczas gdy płn. zachowała swój pierwotny wygląd. Bezpośrednio pod środkowym oknem położony jest tu portal o nadprożu zamkniętym łukiem odcinkowym, zwieńczony belkowaniem z profilowanym gzymsem pokrytym od góry dachówką i pełniącym zarazem funkcję parapetu okiennego. Wzniesiona z cegły ściana zachodnia jest obecnie całkowicie ślepa, pokryta wapienno-cementowym gruboziarnistym tynkiem z lat 20-tych lub 30-tych XXw. Dołem biegnie cokół znacznie niższy niż w pozostałych elewacjach. Od strony wschodniej, na kalenicy ustawiony jest krzyż łaciński, ustawiony tu w 1.70-tych XXw. w miejsce krzyża maltańskiego z 1662r. Wnętrze jest jednoprzestrzenne z późnobarokowym ołtarzem ambonowym /obecnie pozbawionym korpusu ambony/ oraz z barokową, wspartą na czterech słupach emporą zachodnią, której przedpiersie podzielone jest na płyciny i pokryte polichromią o motywach ornamentalnych i krajobrazowych. Od strony wnętrza otwory okienne mają silnie rozglifione ościeża i sklepienie łukiem odcinkowym nadproża. W narożniku płd.-zach. wystaje ponad posadzkę kolebkowe sklepienie dawnej krypty, do której wejście usytuowane jest na zewnątrz, w elewacji południowej. Krypta ta mieści nieczynny obecnie kocioł centralnego ogrzewania, zamontowany w latach 20-tych lub 30-tych. Do dziś zachowały się w posadzce po płd.stronie nawy zamknięte kratkami otwory, którymi napływało ciepło po-

wietrze.

### 12. Autorzy, historia obiektu, określenia stylu

Wieś Kolin należała do najstarszych posiadłości zakonu joannitów mających swą siedzibę przy kościele św. Jana w Stargardzie. W 1229r książę pomorski Barnim I i jego matka Mirosława potwierdzili stargardzким joannitom prawa do 12 wsi w Ziemi Stargardzkiej, wśród których był Kolin określony jako "Colo". Prawa te przyznane zostały już wcześniej przez ojca i dziadków księcia. Podczas wojny 30-letniej królowa szwedzka Krystyna podarowała dobra kolińskie generałowi-majorowi, podkomorzemu von Effern, który był ich właścicielem do śmierci, w 1646r. Dnia 16 lipca 1653r rozkazem Wielkiego Elektora Brandenburskiego Fryderyka Wilhelma, wydanym na wniosek brandenburskiego mistrza zakonu joannitów Jana Maurycego, księcia Nassau-Siegen dobra te przekazane zostały brandenburskiemu baliwotowi joannitów. Choć kościół w Kolinie istniał już w średniowieczu, obecna budowla powstała w 1662r dzięki księciu Janowi Maurycemu. Świadczył o tym napis na wykonanym z żelaza krzyżu maltańskim wieńczącym przed 1945r szczyt wschodni: "IOH; MAV; ORAN.NAS.PRI. MAG.ORD.1662". /"Johannes Mauritius Oraniae Nassoviae Princeps Magister Rrdini"/. Do XXw. przy elewacji zach. istniała drewniana wieża z dzwonami z 1514r /ludwisarz Lutke Rose/ i z 1685r /Szceciński ludwisarz Lorenz Kökeritz/. W I poł.XVIII w. powstał zachowany do dziś ołtarz ambonowy.

13. Opis (sytuacja, materiał i konstrukcja, rzut, bryła, elewacje, wnętrze, wyposażenie, instalacje)

12. Autorzy, historia obiektu, określenia stylu



<p>14. Kubatura</p> <p>1.673 m<sup>3</sup></p>	<p>15. Powierzchnia użytkowa</p> <p>223 m<sup>2</sup></p>	<p>16. Przeznaczenie pierwotne</p> <p>kościół ewangelicki</p>	<p>17. Użytkowanie obecne</p> <p>kościół rzym.-katolicki</p>
<p>18. Prace budowlane i konserwatorskie, ich przebieg i dokumentacja</p> <p>W latach 70-tych XX w. dobudowano zakrystię przy elewacji pld. służącą pierwotnie jako salka katechetyczna, wymieniono stolarkę okienną i odnowiono elewacje /z wyjątkiem elewacji zach./. W późniejszym czasie przełożono i uzupełniono dachówkę, kładąc ją - nie jak dawniej - pojedynczo, lecz podwójnie. Zapewne podczas tych prac wymieniono wieńczący kalenicę dachu krzyż maltański na krzyż łaciński. Wymieniono również rynny i rury spustowe.</p>		<p>19. Stan zachowania (fundamenty, ściany zewnętrzne, ściany wewnętrzne, sklepienia, stropy, konstrukcje dachowe, pokrycie dachu, wyposażenie i instalacje)</p> <p>Mury pęknięte w ścianie zachodniej, we wschodniej części ściany południowej oraz w zakrystii. Poza tym stan techniczny budynku dobry - elewacje odnowione, dach szczelny, rynny i rury spustowe - nowe.</p> <p>20. Najpilniejsze postulaty konserwatorskie</p> <p>W razie powiększania się pęknięć murów należy zasięgnąć opinii konstruktora w celu przeciwdziałania destabilizacji budowli. We wnętrzu należy wykonać posadzkę ceramiczną, w miejsce obecnej, cementowej. Konserwacji wymaga dawny ołtarz ambonowy.</p>	



21. Akta archiwalne (rodzaj akt, numer i miejsce przechowywania)

24. Uwagi różne

nr inw. 216/a/95

25. Opracował

tekst ..... mgr Maciej Słomiński, 10.1995r *M. Słomiński*

imię, nazwisko, data, podpis

plany, rysunki ..... mgr Maciej Słomiński, 10.1995r

imię, nazwisko, data, podpis

zdjęcia fotogr. .... mgr Maciej Słomiński, 10.1995r

imię, nazwisko, data, podpis

miejsce przechowywania negatywów ..... PSOZ Szczecin

KARTA PO WYPEŁNIENIU PODLEGA OCHRONIE NA PODSTAWIE PRZEPISÓW PRAWA AUTORSKIEGO

22. Biblioteka

- Berghaus H. Landbuch des Herzogthums Pommern und des Fürstenstums Rügen II Th, Bd III, Anklam - Berlin 1868, s.683-687.
- Lemcke H. Die Bau- und Kunstdenkmäler des Regierungsbezirks Stettin, H.VII, der Kreis Pyritz, Stettin 1906, s.371
- Pommersches Urkundenbuch I Bd, 2 Aufl. Köln, Wien nr 257, s.318-320.
- Schematyzm Diecezji Szczecińsko-Kamieńskiej, Szczecin 1987, s.271
- Karta zabytku opracowana w 1964r - PSOZ Szczecin

26. Adnotacje o inspekcjach, informacje o zmianach (daty, imiona i nazwiska wypełniających)

23. Źródła ikonograficzne i fotografia (rodzaj, miejsce przechowywania, sygnatury)

27. Załączniki

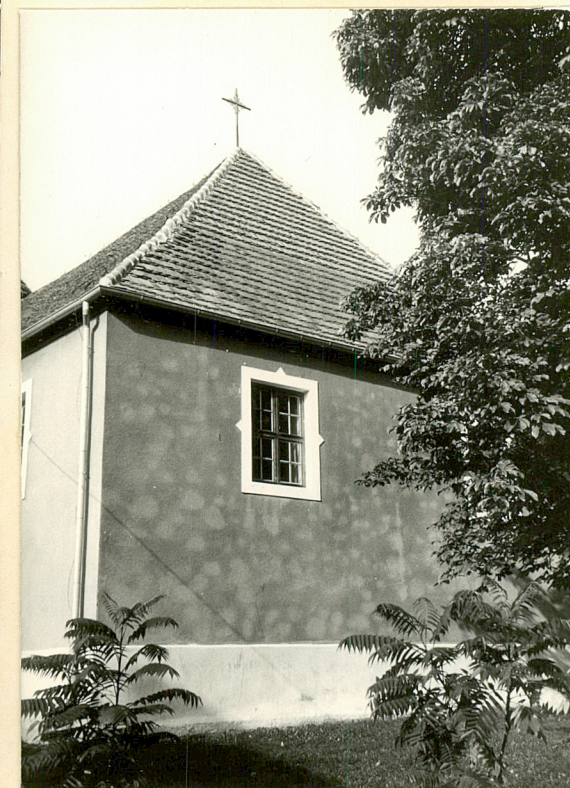
dwie wkładki z tekstem i zdjęciami.



1. Miejscowość KOLIN	2. Obiekt (nazwa jak w karcie) Kościół parafialny p.w. Przemienienia Pańskiego	3. Zawartość wkładki (nazwa obiektu lub materiału uzupełniającego) opis, fotografie
-------------------------	--	--

pkt. 12 c.d.

Od 1653 do 1810r Kolin był siedzibą zarządu dóbr joannickich. W 1811r po kasacie ewangelickiej gałęzi zakonu wykupiony został przez dotychczasowego zarządcę Thiedego i odtąd stał się najátkiem prywatnym. Przed 1945r kościół pozostający pod patronatem miejscowych właścicieli ziemskich był siedzibą parafii ewangelickiej. W latach 20-tych lub 30-tych XXw. rozebrano drewnianą wieżę, przeprowadzono remont kościoła i zbudowano murowaną dzwonnice, wolnostojącą. Dnia 5.08.1945r kościół poświęcony został jako katolicka świątynia filialna. 31.05.1971rerygowano ~~parafię~~ parafię rzymskokatolicką w Kolinie. Kościół wzniesiony w skromnych formach barokowych.



48 252

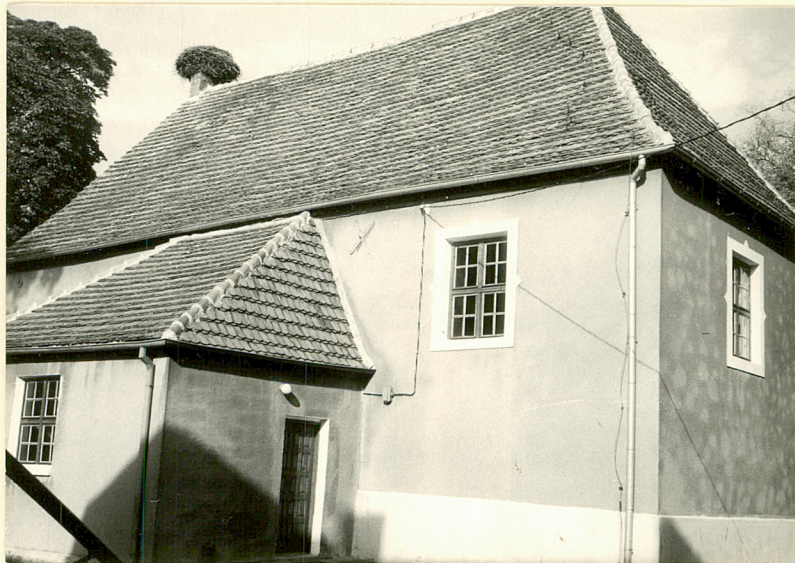
48 253

48 254.

Wzór ODZ 1978 r.



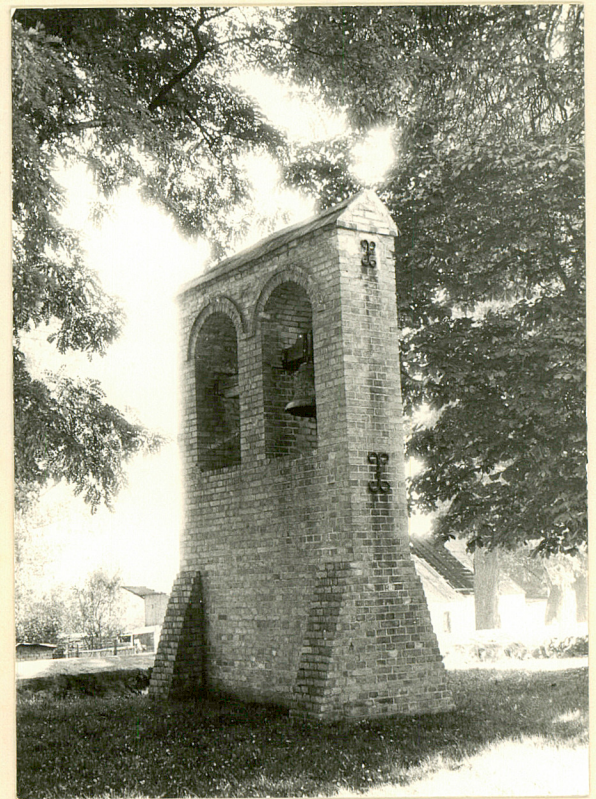
48.258



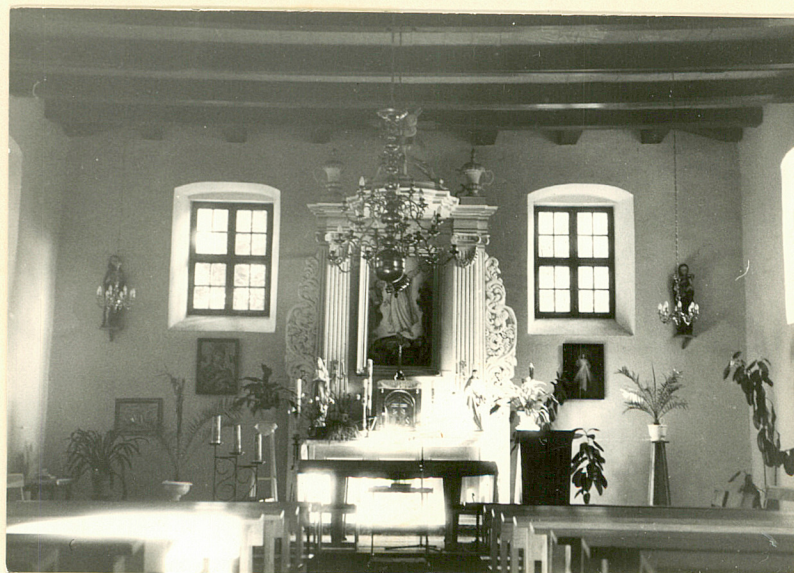
48 248



48 247



48 258



48258



1. Miejscowość.....	K O L I N	4. Obiekt (nazwa jak w karcie).....	5. Zawartość wkładki (nazwa materiału uzupełniającego).....
2. Gmina.....	Dolice szczecińskie	DZWONNICA przy kościele par. p.w. Przemienienia Pańskiego	
3. Województwo.....			



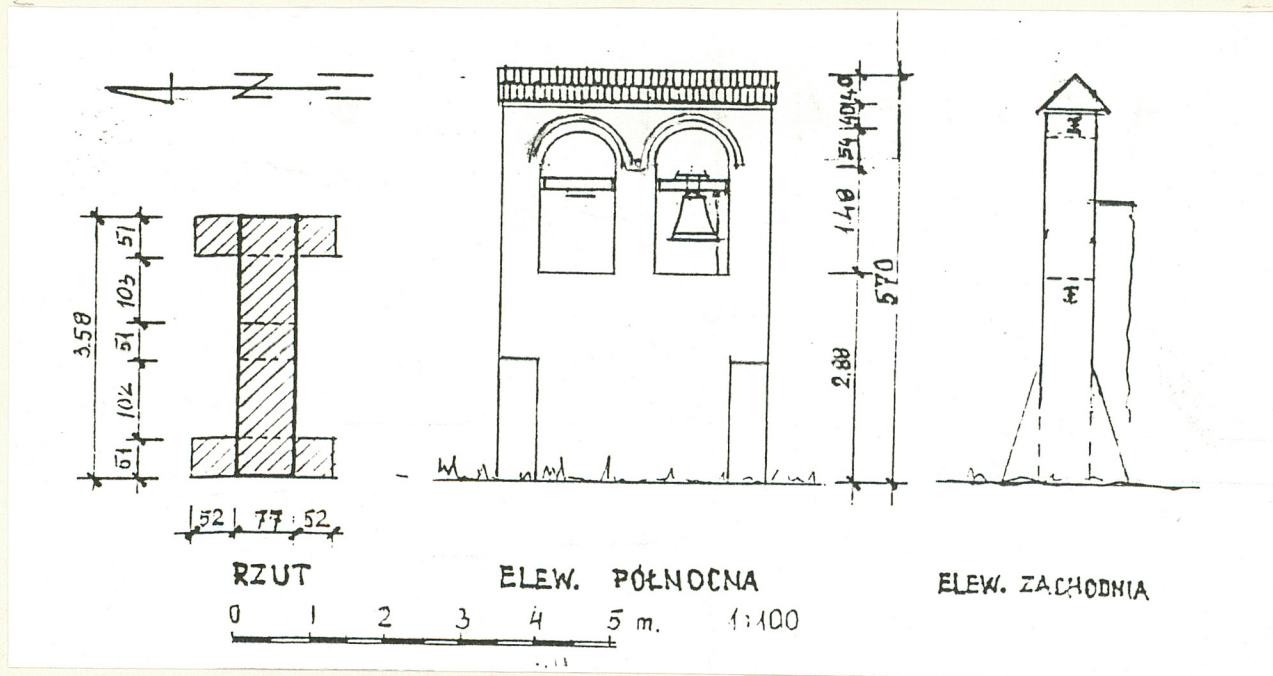
Dzwonnica wybudowana w latach 20-tych XX w., po rozebraniu starej drewnianej dzwonnicy wieżowej, która pierwotnie towarzyszyła kościołowi. Nową dzwonnice usytuowano na terenie dawnego przykościelnego cmentarza, pomiędzy wschodnią szezytową ścianą kościoła a wschodnim odcinkiem murowanego ogrodzenia działki kościelnej. Teren utrzymany b. starannie w formie trawnika, z młodymi nasadzeniami drzew iglastych i kilkoma starymi egzemplarzami drzew liściastych. Dzwonnica w formie murowanej, ażurowej ściany, ustawionej na osi E - W. Fundament niewidoczny nad poziomem gruntu. Ściana z cegły ceram. przemysłowej w znormalizowanym formacie, łączonej zaprawą cement.-wapienną, nie tynkowana; wątek krzyżowy, grubość ściany 77 cm. Dolne partie dzwonnicy rozszerzają się do max. 180 cm, tworząc w narożach rodzaj przypór o krawędziach zaznaczonych delikatnym schodkowaniem. Ściana wzdłuż spięta dwoma stalowymi kotwami, ozdobnie zakończonymi. Dzwonnice wieńczy murowany z cegły, dwuspadowy daszek kryty ceramiczną karpiówką ułożoną w rybią łuskę ( w każdej połaci po dwa rzędy dachówek). Wysokość całkowita 570 cm, długość 358 cm, pow. zabudowy ca 4 m<sup>2</sup>. Ściana dzwonnicy przepruta dwoma otworami w formie arkad zamkniętych łukiem pełnym, podkreślonym półkolistym, ceglany gzymsem. W arkadach zamocowane drewniane belki balansowe okute stalowymi płaskownikami. Końce belek osadzone we wrębach ościeża. W arkadzie zachodniej zawieszony dzwon "Renata" z 1925 r., z inskrypcjami i ozdobnym fryzem w górnej partii płaszcza. Dzwon poruszany łańcuchem przymocowanym do metalowego wysięgnika przy belce balansowej. Stan techniczny dzwonnicy dobry.

Dzwonnica w Kolinie stanowi rzadko występujący na Pomorzu Szczecińskim typ wolnostojącej dzwonnicy murowanej. Pomimo odrębności stylowej i chronologicznej w stosunku do kościoła, jest dobrze z nim szarmonizowana, stanowiąc wartościowy komponent zespołu.

Wkładkę założył: mgr Alicja Gerlach-Jósewicz maj 1998  
(imię, nazwisko, data)

Miejsce przechowywania negatywów: BDZ. Szczecin







1. Miejscowość..... <b>K O L I N</b> .....	4. Obiekt (nazwa jak w karcie)	5. Zawartość wkładki (nazwa materiału uzupełniającego)
2. Gmina..... <b>Dolice</b> .....	<b>DZWONNICA przy kościele par. p.w. Przemienienia Pańskiego</b>	<b>fotografie spis fotografii</b>
3. Województwo..... <b>szczyecińskie</b> .....		



5



7

6

**mgr Alicja Gerlach-Jósewicz**

Wkładkę założył: .....  
(imię, nazwisko, data)

Miejsce przechowywania negatywów: **BDZ Szczecin**



## SPIS FOTOGRAFII

1. Elewacja południowa
2. Widok od północ.-zachodu
3. Elewacja północna
4. Dzwonnica i mur ogrodzeniowy  
- widok od strony drogi wiejskiej
5. Elewacja zachodnia
6. Dzwon "Renata" - widok od południa
7. j.w. widok od północy