

A B C D E F G H I J K L Ł M N O P R S T U V W X Y Z

Nr

ZACHODNIO-
POMORSKIE

1598

1. Obiekt

DOM MIESZKALNY NR 4

2. Czas powstania
1 poł. XIX w.

3. Miejscowość

DOBRA
k/NOWOGARDU

4. Adres

Dobra Nowogardzka
ul. Armii Krajowej 4

nr ~~XXXXXX~~ działki 374
hipoteczny

5. Przynależność administracyjna

województwo **szczecińskie**

gmina **m. Dobra** *pow. to BESA*

6. Poprzednie nazwy miejscowości

Daber (do 1945 r.)

7. Przynależność administracyjna
przed 1 VI 1975

województwo **szczecińskie**

powiat **Nowogard**

8. Właściciel i jego adres

Urząd Gminy i Miasta
Rynek 1
72-210 Dobra

9. Użytkownik i jego adres

Administracja Mienia Komunalnego
w Dobrej, Rynek 1; użyt. przez

10. Rejestr zabytków

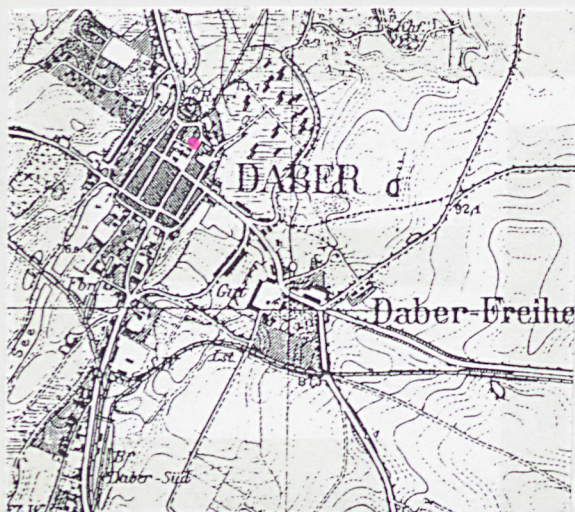
Nr data



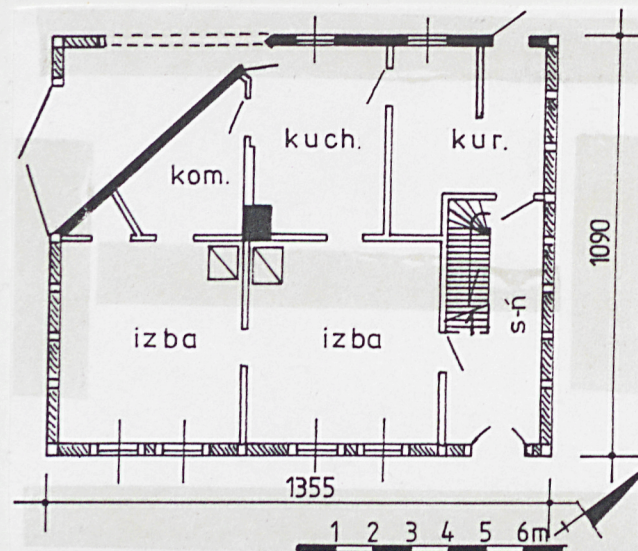
1.



2.



L.30-te XX w.



O r i e n t a c j a

Dobra k/Nowogardu to niewielkie miasteczko położone pośrodku woj. szczecińskiego, oddalone ok. 70 km na wschód od Szczecina. W Dobrej krzyżują się drogi wojewódzkie: nr 145 Nowogard - Chociwel; nr 146 Jenikowo - Strzmiel; stacja kolejki wąskotorowej zapewnia połączenie na trasie Stargard - Łobez.

Miasto zachowało pierwotny, średniowieczny układ przestrzenny w kształcie regularnego czworoboku, rozplanowanego na osi SW - NE, z regularną siatką ulic; nowa zabudowa po południowej stronie układu staromiejskiego, wzdłuż drogi do Chociwla.

S y t u a c j a

Obiekt zlokalizowany jest w północnej części układu staromiejskiego, po wschodniej stronie Rynku, przy skrzyżowaniu ul. Armii Krajowej z ul. Łokietka. Obiekt ulokowany w pierzei półn.-zachodniej, w zwartym ciągu zabudowy. Działka siedliskowa czworoboczna, trapezowata. Na froncie parceli - kalenicowo do ul. Armii Krajowej - posadowiony jest ewidencjonowany dom mieszkalny, do którego przylega - w szczycie półn.-wschodnim - dom mieszkalny nr 3. Wzdłuż południowego boku podwórza zachowany jest fragment (mur-rygl.) budynku inwentarskiego. W głębi podwórza ulokowana jest ryglowa stodoła oraz współczesny (murowany) warsztat. Podwórze wygrozione murem ceglany, utwardzone (brukowane i obetonowane); wjazd od południa przez przejazd bramny w budynku mieszkalnym.

M a t e r i a ł , t e c h n i k a , k o n s t r u k c j a :

Posadowienie: budynek osadzony na kamiennych ławach fundamentowych; cokół kamiennie-ceglany, tynkowany, o wysokości 20-80 cm - niwelujący spadek terenu w kierunku płd.-wschodnim.

Ściany: obwodowe wykonane w konstrukcji ryglowej z ceglany wypełnieniem fachów. Parter ściany tylnej przemurowany cegłą silikatową. Elewacja frontowa tynkowane (w tym wschodnia z pseudo-boniowaniem); tylne z częściowo tynkowanymi polami międzyryglowymi. Ściany wewnętrzne również ryglowe, wypełnione cegłą surową lub strychułami, pokryte grubymi tynkami gliniano-wapiennymi i malowane farbami klejowymi. Ściany piwnicy kamienne, nietynkowane.

c.d. wkładka nr 1

H i s t o r i a

Dobra jest to miasto o średniowiecznej metryce, założone w 1331 r. na prawie lubeckim; pierwotnie była to duża osada targowa. W 1539 r. miasto całkowicie spłonęło; odbudowane i intensywnie rozwijające od kon. XVI w., po nadaniu przywilejów przez v. Dewitzów. W okresie wojny 30-letniej Dobra została zniszczona; w 1648 r. tylko 48 mk. W 1728 r. Dewitzowie opuścili zamek; w owym czasie miasto składało się z: 5 ulic, murów obronnych i dwóch bram. W 1794 r. Dobra liczyła 994 mk, w 1831 - 1.169 mk, w 1880 r. - 2.204 mk. Do kon. XIX w. miasto miało charakter rolniczo - rzemieślniczy; w poł. XIX w. upadły warsztaty rękodzielnicze.

Średniowieczny układ urbanistyczny, oparty na regularnej siatce ulic, przetrwał - w niezmiennym stanie - do poł. XVIII w; następnie rozbudowany w kierunku południowym, głównie od poł. XIX w. - o czym świadczy 100 % wzrost liczby mieszkańców. Historyczna zabudowa Dobrej sięga okresu kon. XVII wieku; czyli czasów odbudowy miasta po zniszczeniach wojny 30-letniej.

c.d. wkładka nr 1

<p>14. Kubatura</p> <p>ok. 1.450 m³</p>	<p>15. Powierzchnia użytkowa</p> <p>147,7 m² - pow. zabudowy</p> <p>222,5 m² - pow. użytkowa</p>	<p>16. Przeznaczenie pierwotne</p> <p>mieszkalne</p>	<p>17. Użytkowanie obecne</p> <p>magazynowo - inwentarskie</p>
<p>18. Prace budowlane i konserwatorskie, ich przebieg i dokumentacja</p> <p>Budynek bez remontów od 1945 r., poza bieżącą konserwacją. Obiekt od kilku lat niezamieszkały.</p>		<p>19. Stan zachowania (fundamenty, ściany zewnętrzne, ściany wewnętrzne, sklepienia, stropy, konstrukcje dachowe, pokrycie dachu, wyposażenie i instalacje)</p> <p>Ogólny stan techniczny budynku należy określić jako zły !</p> <p>Obiekt wykazuje znaczne odchylenia od pionu - przechylony w kierunku podwórza. Ryglowe ściany obwodowe kompletne, ale z licznymi spękaniem szkieletu i ugięciami oczepów w obrębie ściany tylnej. Ściany wewnętrzne zawilgocone, z dużymi ubytkami tynku i wykruszeniami glinianego budulca. Stropy zawilgocone i ugięte, z licznymi ubytkami (szczególnie nad II kondygnacją). Stolarka okienna i drzwiowa skorodowana. Wnętrze zdezastowane: zawilgocone podłogi, ubytki w stolarce, nieczynne piece kaflowe. Więźba kompletna lecz spękana; pokrycie nieuszczelne.</p>	
		<p>20. Najpilniejsze postulaty konserwatorskie</p> <p>Ewidencjonowany obiekt stanowi integralny element historycznego układu przestrzennego, a także przykład XIX-wiecznej, małomiasteczkowej (okazałej) zabudowy o pierwotnej formie architektonicznej - z całościowo zachowaną konstrukcją ryglową oraz elementami detalu architektonicznego i wyposażenia. Obiekt o bardzo wysokich wartościach kulturowych, winien podlegać ochronie konserwatorskiej, z zaleceniem wpisania do rejestru zabytków.</p> <p><u>c.d. wkładka nr 4</u></p>	

21. Akta archiwalne (rodzaj akt, numer i miejsce przechowywania)

22. Biblioteka

H. Berghaus, Landbuch des Herzogthums Pommern und des Fürstenthums Rügen, cz.II, t.V, Berlin 1872.

Werner v. Dewitz-Krebs, Stadt und Land Daber, 1905.

H. Lemcke, Die Bau und Kunstdenkmäler des Regierungsbezirks Stettin, Stettin 1910.

Z. Radacki, Dobra Nowogardzka, Studium historyczno-urbanistyczne do planu zagospodarowania przestrzennego miasta, Szczecin 1964.

Dobra Nowogardzka - Miejscowy plan zagospodarowania przestrzennego i rewaloryzacji Starego Miasta. Faza I analizy i studia przygotowawcze, oprac. J. Tokarski i zespół BSiPRP, Szczecin 1994 r.

23. Źródła ikonograficzne i fotografia (rodzaj, miejsce przechowywania, sygnatury)

Mapa topograficzna Dobrej (niem. Daber) z l. 30-tych XX w. - kserokopia ze zbiorów BDZ w Szczecinie.

24. Uwagi różne

Nr inw. dok. konse 450 p / 98 Neg. Nr 57.423-57.434

25. Opracował

tekst mgr Waldemar Witek - BSiDK Szczecin, 01.1998 r.

imię, nazwisko, data, podpis

plany, rysunki mgr C. Nowakowski, mgr W. Witek - BSiDK Sz-n, 01.1998 r.

imię, nazwisko, data, podpis

zdjęcia fotogr. mgr Waldemar Witek - BSiDK Szczecin, 01.1998 r.

imię, nazwisko, data, podpis

miejsce przechowywania negatywów BDZ w Szczecinie

KARTA PO WYPEŁNIENIU PODLEGA OCHRONIE NA PODSTAWIE PRZEPISÓW PRAWA AUTORSKIEGO

26. Adnotacje o inspekcjach, informacje o zmianach (daty, imiona i nazwiska wypełniających)

27. Załączniki

4 wkładki

1. Miejscowość: DOBRA NOWOGARDZKA	2. Obiekt (nazwa jak w karcie): DOM MIESZKALNY UL. ARMII KRAJOWEJ 4	3. Zawartość wkładki: tekst, plan sytuacyjny, foto
---	---	--

c.d. rubr. nr 12

Ewidencjonowany dom mieszkalny wzniesiony został - prawdopodobnie - w **1 poł. XIX w.** Datowanie oparto na analizie cech formalnych i stylowych obiektu: całościowo zachowanej formie architektonicznej; typie ryglowej konstrukcji ścian, gdzie farchy wypełnione są cegłą ceramiczną (niemaszynową) o ponadnormatywnych wymiarach; typie konstrukcji i sposobie obróbki więźby dachowej oraz historyzujące elementy wyposażenia (piece kaflowe, stolarka drzwiowa). Obiekt ulokowano w północnej części układu staromiejskiego, w bezpośrednim sąsiedztwie rynku i kościoła, w zwartej zabudowie pierzei.

Brak informacji o pierwotnych właścicielach lub budowniczych obiektu. Analizując skale działki siedliskowej, typ i wielkość zabudowy gospodarczej oraz formę architektoniczną i wystrój domu mieszkalnego należy stwierdzić, iż była to bogata zagroda o charakterze rolniczym; założenie to potwierdzają także przekazy ustne obecnego użytkownika nieruchomości. Prawdopodobnie w kon. XIX wieku otynkowano elewację frontową i szczytową, zaś w okresie międzywojennym przemurowano parter ściany tylnej.

Po 1945 r. właścicielem nieruchomości byli - po połowie - Skarb Państwa oraz rodzina [REDAKTED] (autochtonów). Obecnie właścicielem posesji przy ul. Armii Krajowej jest Urząd Gminy i Miasta w Dobrej, a użytkownikiem [REDAKTED]

Ewidencjonowany obiekt to okazały, małomiasteczkowy dom mieszkalny, o pierwotnej (XIX-wiecznej) formie architektonicznej, dwukondygnacyjny, nakryty dachem naczółkowym, z elementami pierwotnego wystroju architektonicznego, stolarki okiennej i drzwiowej oraz wyposażenia.

c.d. rubr. nr 13

Stropy: drewniane, belkowo-gliniane, wyprawione na gładko, bez deskowego pułapu; pomiędzy belkami stropowymi umieszczone są tzw. wsuwki, owinięte słomianymi powróżkami i obustronnie wylepione gliną zmieszaną z sieczką - fot. 11 (odkrywka stropu nad II kondygnacją).

Nad piwnicą występuje strop drewniany, belkowy nagi.

Więźba dachowa: pierwotna (oryginalna), drewniana - fot. 14-15. Jest to klasyczna konstrukcja krokwiowo-jętkowa z płatwiami pośrednimi i podwójnymi podporami stolcowymi, a więzary stabilizowane mieczami; wszystkie połączenia ciesielskie są kołkowane. Stopy krokwi osadzone na wpust ukośny w belkach stropowych. Naczółki utworzone z półkrokwi wspartych góra na pełnym więzarze dachowym oraz na oczepie ścian szczytowych. Elementy więźby dachowej o ręcznej obróbce budulca (od topora), w formie kanciaków o zróżnicowanych przekrojach: 18 x 20 cm - krokwie, 18 x 19 cm - słupy i płatwie, 16 x 18 cm - jętki

Pokrycie: wszystkich połaci dachowych stanowi ceramiczna dachówka zakładkowa; na linii kalenicy i naroży wyłożone są ceramiczne gąsiory.

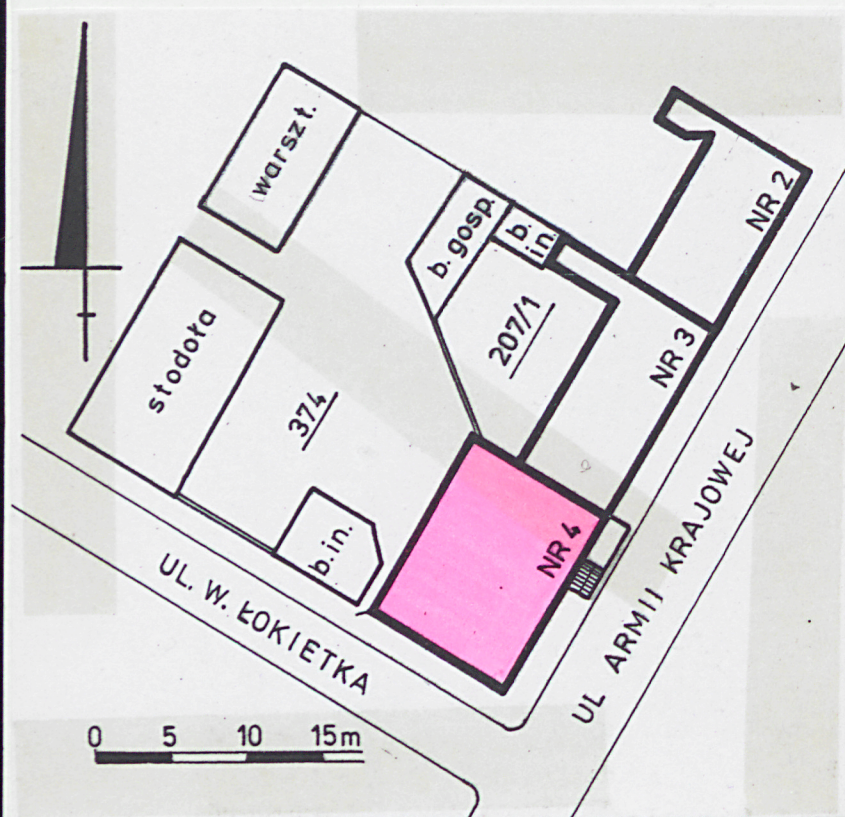
Podłogi: deskowe, dębowe, o szerokości do 30-35 cm. W sieni posadzka z płytek terakoty. W piwnicy polepa gliniano-ziemna.

c.d. wkładka nr 2

Wkładkę założył: mgr W. Witek, 01.1998 r.

Miejsce przechowywania negatywów: BDZ w Szczecinie

Wzór ODZ 1978 r.



3.



4.

1. Miejscowość: DOBRA NOWOGARDZKA	2. Obiekt (nazwa jak w karcie): DOM MIESZKALNY UL. ARMII KRAJOWEJ 4	3. Zawartość wkładki: tekst, foto
---	---	---

c.d. rubr. nr 13

Schody: na II kondygnację ustawione są w tylnej części sieni; są to schody (fot. 8) drewniane, policzkowe, zabiegowe, zaopatrzone w obustronne, tralkowe balustrady z profilowanymi poręczówkami i prostymi słupkami. Schody na poddasze i do piwnicy również drewniane, policzkowe, jednobiegowe.

Stolarka okienna: w większości historyczna i typologicznie jednorodna. W elewacji frontowej występują okna (fot. 1, 6) krosnowe, czteroskrzydłowe, asymetryczne, dzielone krzyżem, który składa się z profilowanego śłemia oraz dwóch, półkolumniowych słupków; okna na II kondygnacji posiadają szczebliny. Analogiczne okna (krosnowe i 4-skrzydłowe) znajdują się w ścianie tylnej i szczytowej (połud.-zachodniej), przy czym posiadają one tylko proste, półwałcowate krzyże. W ścianie tylnej, na II kondygnacji zachowało się jedno okno (fot. 7) krosnowo-ościeżnicowe, dzielone krzyżem, a kwatery szczeblinami.

Stolarka drzwiowa: również pierwotna, o dekoracyjnym opracowaniu. Drzwi frontowe (fot. 5) dwuskrzydłowe, ramowo-płycinowe, z wielopolowym nadświetłem, zawieszone na trzpieniowych zawiasach, zaopatrzone w zamek puszkowy, łódkowate szyldziki, mosiężne klamki, koliste antaby oraz półkolumniową (kanelowaną) listwę przylgową. Drzwi tylne 1-skrzydłowe, płycinowe. Wrota szczytowe deskowe (spągowe), zawieszone na pasowych zawiasach; skrzydła pomalowane smołopochodnym impregnatem.

Drzwi wewnętrzne jednoskrzydłowe, płycinowe, pełne, zawieszone na trzpieniowych lub hakowo-tarczowych zawiasach; na parterze drzwi posiadają ozdobie żłobkowane i profilowane opaski oraz neoklasycystyczne (deskowe) gzymsy - fot. 9.

R z u t

Ewidencjonowany budynek założony został na planie prostokąta, zorientowanego na osi SW - NE, o wymiarach 1335 x 1090 cm; front zwrócony w kierunku połud.-wschodnim, w stronę ul. Armii Krajowej. Główne wejście do budynku umieszczone jest we wschodniej części ściany frontowej; dodatkowo obiekt dostępny od zachodu (z przejazdu bramnego) oraz - wtórne - przy narożniku północnym.

Rozplanowanie wnętrza nie wykazuje istotnych cech wtórnych. Obiekt ma układ dwutraktowy (trakt frontowy nieznacznie głębszy) z przejazdem bramnym. W szczycie połud.-zachodnim, przy narożniku zachodnim, wytyczony jest ukośny (nietypowy) przejazd bramny - o szerokości ok. 280 cm. W trakcie frontowym umieszczone są dwie, duże izby oraz sień z klatką schodową (pomieszczenie to o głębokości 630 cm). W trakcie tylnym znajdują się: dwie komory (o nieregularnych kształtach), kuchnia oraz wtórnie wydzielony kurnik.

B r y ł a

Obiekt charakteryzuje się zwartą, proporcjonalną bryłą w formie leżącego prostopadłościanu, nakrytego wysokim dachem naczółkowym. Wysokość całkowita wynosi ok. 1250 cm; stosunek wysokości ścian do wysokości dachu jak 7 : 5. W sensie formalnym jest to budynek dwu-

c.d. wkładka nr 3

Wkładkę założył: mgr W. Witek, 01.1998 r.

Miejsce przechowywania negatywów: BDZ w Szczecinie

Wzór ODZ 1978 r.



5.



6.



7.

1. Miejscowość: DOBRA NOWOGARDZKA	2. Obiekt (nazwa jak w karcie): DOM MIESZKALNY UL. ARMII KRAJOWEJ 4	3. Zawartość wkładki: tekst, foto
---	---	---

c.d. rubr. nr 13

kondygnacyjny (parter - 280, II kondygnacja 270 cm), częściowo podpiwniczony (piwnica zagłębiona w grunt na ok. 140 cm, dostępna od strony klatki schodowej), z jednonętznym i jednoprzestrzennym poddaszem o charakterze składowym. Komunikację pionową zapewnia klatka schodowa, ustawiona w obrębie sieni - korytarza.

Elewacje

Elewacje budynku o zróżnicowanych kompozycjach i wystroju; typowe dla zwartej, małomiasteczkowej zabudowy. Elewacja frontowa (połud.-wschodnia) 5-osiowa, rytmiczna (w układzie 2 + 2 + 1) z zachowanymi osiami pionowymi, zaakcentowana przez historycznie wtórne tynki o pseudoboniowanej fakturze, gzymsy międzykondygnacyjne i nadotworowe, opaski okienne oraz dobrze zachowaną stolarkę okienną i drzwiową; całość utrzymana w naturalnej tonacji szarego tynku. Elewacja szczytowa (połud.-zachodnia) 1-osiowa, asymetryczna, o zróżnicowanych otworach, bezstylowa; całość otynkowana na gładko. Elewacja tylna 3-osiowa, arytmiczna w układzie poziomym i pionowym, z odsłoniętym szkieletem ryglowym na 1-piętrze, częściowo zdewaloryzowana po przemurówce parteru; do przejazdu bramnego przylega ściana budynku inwentarskiego. Elewacja szczytowa półn.-wschodnia przesłonięta przez przylegający do niej dom mieszkalny nr 3.

Wypośażenie

W budynku zachowały się elementy pierwotnego wyposażenie, o stylowych formach i wysokich wartościach kulturowych:

- * dwa piece kaflowe (fot. 12-13) zwieńczone klasycystycznymi lub barokowymi gzymsami, z dekoracyjnymi (pojedynczymi) kaflami (np. w formie putta) oraz metaloplastycznie opracowanymi drzwiczkami do paleniska;
- * drzwi wewnętrzne na parterze, zwieńczone klasycyzującymi gzymsami;
- * drewniane schody z balustradami z toczonych tralek.

Instalacje:

Elektryczna, wod.-kan.; system ogniowy oparty na jednym kominie słupowym z cegły ceramicznej: w pokojach kaflowe piece ogrzewcze, w kuchni kaflowe trzony, na strychu - przy kominie - ryglowa wędzarnia (fot. 15)

c.d. wkładka nr 4

Wkładkę założył: **mgr W. Witek, 01.1998 r.**

Miejsce przechowywania negatywów: **BDZ w Szczecinie**

Wzór ODZ 1978 r.



8.



9.



10.



11.

1. Miejscowość: DOBRA NOWOGARDZKA	2. Obiekt (nazwa jak w karcie): DOM MIESZKALNY UL. ARMII KRAJOWEJ 4	3. Zawartość wkładki: tekst, foto
---	---	---

c.d. rubr. nr 20

Zalecenia konserwatorskie dotyczą:

ochrony pierwotnej, dwukondygnacyjnej bryły, zachowania naczółkowego dachu z dachówkowym pokryciem, zachowanie pierwotnej konstrukcji ryglowej, utrzymanie pierwotnych podziałów osiowych - przy zachowaniu skali poszczególnych otworów - utrzymanie historycznej stolarki okiennej i drzwiowej oraz elementów detalu architektonicznego, zachowanie i rewaloryzacja w/w zabytkowego wyposażenia.

Obiekt wymaga pilnego remontu, a przede wszystkim zabezpieczenia ściany tylnej, która wykazuje znaczne osłabienie i odchylenie od pionu. W przypadku elewacji frontowej należy rozważyć możliwość odsłonięcia ryglowej konstrukcji ściany (z tynkowanymi fachami) lub nawiązanie do historycznego tynku z pseudoboniowaniami i gzymsami.

Spis fotografii:

1. Elewacja frontowa połd.-wschodnia
2. Elewacja tylna półn.-zachodnia
3. Elewacja szczytowa połd.-zachodnia z przejazdem bramnym
4. Fragment elewacji szczytowej półn.-wschodniej
5. Dwuskrzydłowe drzwi frontowe
6. Czteroskrzydłowe okna krosnowe w ścianie frontowej
7. Czteroskrzydłowe okno ościeżnicowo-krosnowe w obrębie ściany tylnej
8. Schody na II kondygnację - widok od strony 1-pietra
9. Drzwi na parterze z ozdobnym gzymsiem i opaskami
10. Fragment ryglowej konstrukcji ściany wewnętrznej z glinianym (cegła surowa) wypełnieniem fachów
11. Odkrywka stropu belkowo-glinianego nad II kondygnacją
12. Piec kaflowy w izbie na parterze
13. Piec kaflowy w izbie na 1-pietrze
14. Wiązar dachowy
15. Fragment dawnej (ryglowej) wędzarni



Wkładkę założył: mgr W. Witek, 01.1998 r.

Miejsce przechowywania negatywów: BDZ w Szczecinie

Wzór ODZ 1978 r.



13.



14.



15.