

A B C D E F G H I J K L Ł M N O P R S T U V W X Y Z

Nr

ZACHODNIO-  
POMORSKIE

1. Obiekt  
DOM MIESZKALNY (DWOJAK)

2. Czas powstania  
2. ćwierć XIX w.

3. Miejscowość  
DOLICE

4. Adres ul. Wiejska 9  
73-115 Dolice

nr hipoteczny .....

5. Przynależność administracyjna  
województwo szczecińskie  
gmina Dolice pow. STARGARDZKI

6. Poprzednie nazwy miejscowości  
Dolitz

7. Przynależność administracyjna  
przed 1 VI 1975  
województwo szczecińskie  
powiat Pyrzyce

8. Właściciel i jego adres

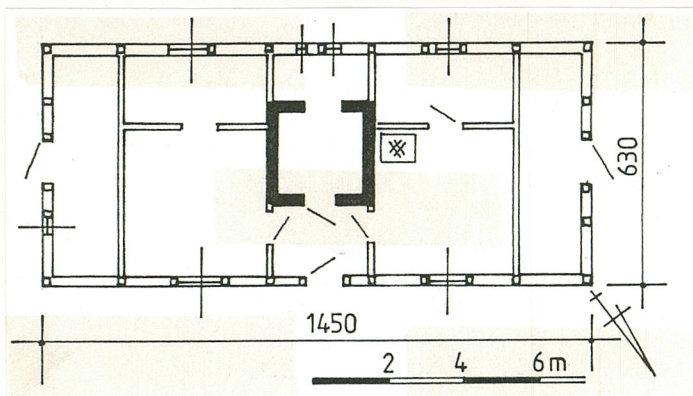
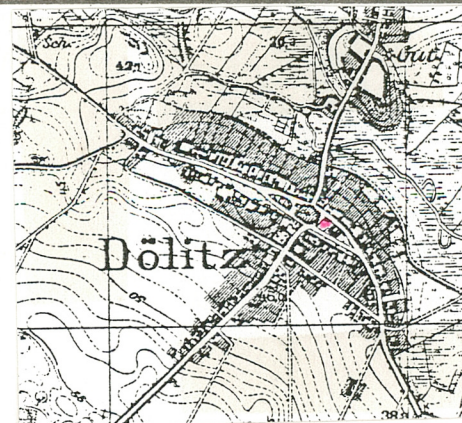


9. Użytkownik i jego adres



10. Rejestr zabytków

Nr ..... data .....





### Orientacja

Dolice to duża wieś gminna, położona w południowo-wschodniej części woj. szczecińskiego, w odległości ca 22 km na wschód od Pyrzyc i ca 18 km na południowy-zachód od Suchania. Osada założona jest na zachodnim brzegu Małej Iny. Oś kompozycyjna wsi zorientowana w linii NW - SE, adekwatnie do ukształtowania terenu (zgodnie z przebiegiem poziomic). Dolice mają obecnie formę wielodrożnicy, lecz w pełni czytelne są cechy pierwotnej owalnicy (m. in. wrzecionowate nawsie, w obrębie którego posadowiony jest m. in. kościół). Zabudowa wsi zwrata, w przeważającej części mało i średniorolna (większe gospodarstwa w północno-zachodniej części wsi). Dawny folwark położony jest poza strefą zwartej zabudowy wsi, w odległości ca 200 m na północ od centrum, przy drodze prowadzącej w kierunku Suchania.

### Sytuacja

Inwentaryzowany budynek mieszkalny położony jest w centrum Dolic, w obrębie południowo-wschodniej części nawsia, w odległości ca 60 m na południowy-wschód od kościoła. Dwojak oddalony jest o ca 30 m na południe od skrzyżowania z drogą, prowadzącą w kierunku Suchania. Lokalizację budynku na nawsiu należy uznać za typową dla zabudowań ludności biedniackiej. Działka siedliskowa zbliżona kształtem do prostokąta (ca 30 x 20 m), ogrodzona w części południowo-wschodniej metalową siatką, a w północno-zachodniej drewnianym płotem sztachetowym. Na zapleczu budynku mieszkalnego niewielkie podwórze o nawierzchni gruntowej i ogródek warzywny. Zabudowę towarzyszącą stanowią dwie niewielkie szopy. Wjazd na teren podwórza po wschodniej stronie chałupy.

### Materiał, technika, konstrukcja

Posadowienie - budynek osadzony jest na kamiennych ławach fundamentowych; poziom ich zagłębienia w grunt i charakter konstrukcyjny nierozpoznane z uwagi na konieczność wykonania stosownych odkrywek. Podmurówka tworząca cokół obiektu murowana z kamieni polnych, nietynkowana, zwieńczona jedną głowową warstwą cegieł; wysokość od 15 do 30 cm ponad poziom gruntu. Nie zachowały się pierwotne, drewniane podwaliny.

Ściany obwodowe pierwotnie w całości ryglowe ze strychułowym wypełnieniem kwater międzyryglo-

c. d. wkładka nr 1

Dolice są wsią o metryce średniowiecznej (pierwsza wzmianka źródłowa z 1282 r.). Początkowo miejscowość ta znajdowała się w dobrach zakonnych (cystersów, później joannitów); od 1671 r. w domenie państwa pruskiego. Istniejący we wsi folwark wielokrotnie zmieniał dzierżawców.

Cechy architektoniczne obiektu, w tym specyfika warsztatu budowlanego pozwalają datować obiekt na drugą ćwierć XIX w. Budynek przeznaczony był dla dwóch - zapewne niezbyt licznych - rodzin pracowników rolnych miejscowego folwarku. W sensie architektonicznym opisywany obiekt to szerokofrontowa, dwutraktowa, dwurodzinna (tzw. dwojak) chałupa ryglowa; w ukształtowaniu elewacji brak cech czy nawiązań do historycznych form stylowych. Obiekt znajduje liczne analogie w obrębie przyfolwarcznych kolonii mieszkalnych wielu wsi pomorskich.

Bezpośrednio po II wojnie światowej chałupę zamieszkiwały dwie rodziny: Lewkowiczów i Romantowskich. Obecnie mieszka tu samotna Zofia Lewkowicz.

<p>14. Kubatura</p> <p>ca 360 m<sup>3</sup></p>	<p>15. Powierzchnia użytkowa</p> <p>ca 70 m<sup>2</sup></p>	<p>16. Przeznaczenie pierwotne</p> <p>dwurodzinny budynek mieszkalny</p>	<p>17. Użytkowanie obecne</p> <p>dwurodzinny budynek mieszkalny</p>
<p>18. Prace budowlane i konserwatorskie, ich przebieg i dokumentacja</p> <p>Ok. 1980 r. wymieniono drzwi frontowe i stolarkę okienną. W 1989 r. wykonano nową instalację elektryczną. W 1996 r. zmieniono część pokrycia dachu.</p>		<p>19. Stan zachowania (fundamenty, ściany zewnętrzne, ściany wewnętrzne, sklepienia, stropy, konstrukcje dachowe, pokrycie dachu, wyposażenie i instalacje)</p> <p>Elementy szkieletu konstrukcyjnego ścian i więźby dachowej częściowo spróchniałe i zaatakowane przez szkodniki drewna (spuszczel). Dolne fragmenty ścian częściowo zawilgocone. Pokrycie dachu nieszczelne.</p> <p>20. Najpilniejsze postulaty konserwatorskie</p> <p>Zaleca się ochronę budynku, sprowadzającą się do zachowania formy bryły i kompozycji architektonicznej elewacji. Skazane uczynienie szkieletu konstrukcyjnego i ujednolicenie pokrycia dachu (dachówka ceramiczna).</p>	



21. Akta archiwalne (rodzaj akt, numer i miejsce przechowywania)

22. Biblioteka

H. Berghaus, Landbuch der Mark Brandenburg und des Markgrafthums Nieder-Lausitz in der Mitte des 19. Jahrhunderts, Brandenburg 1856.

H. Lemcke, Die Bau- und Kunstdenkmäler des Regierungsbezirks Stettin, Kreis Pyritz, Stettin 1906.

23. Źródła ikonograficzne i fotografia (rodzaj, miejsce przechowywania, sygnatury)

Reprodukcja mapy topograficznej wsi z 1932/34 r. wg negatywu z Prac. Fot. PKZ Szczecin

24. Uwagi różne

Nr inw. dok. Kancel 462 e/18 dep. Nr 54.887-54.893

25. Opracował

tekst mgr Cezary Nowakowski, BSiDK Szczecin, luty 1998 r.

imię, nazwisko, data, podpis

plany, rysunki mgr Cezary Nowakowski, BSiDK Szczecin, luty 1998 r.

imię, nazwisko, data, podpis

zdjęcia fotogr. mgr Waldemar Witek, BSiDK Szczecin, luty 1998 r.

imię, nazwisko, data, podpis

miejsce przechowywania negatywów BDZ Szczecin

KARTA PO WYPEŁNIENIU PODLEGA OCHRONIE NA PODSTAWIE PRZEPISÓW PRAWA AUTORSKIEGO

26. Adnotacje o inspekcjach, informacje o zmianach (daty, imiona i nazwiska wypełniających)

27. Załączniki

wkładki szczegółowe - 3 szt.



1. Miejscowość D O L I C E	2. Obiekt (nazwa jak w karcie) DOM MIESZKALNY (DWOJAK)	3. Zawartość wkładki (nazwa uzupełnienia) tekst, sytuacja, fotografie
-------------------------------	---	--

c. d. rubr. nr 13 - wych; ich powierzchnia wyprawiona była tynkiem glinianym. Pierwotna konstrukcja zachowała się we wszystkich ścianach, choć dolne fragmenty przemurowane są cegłą ceramiczną (układ muru wozówkowo-głównkowy, krzyżowy). Część kwater międzyryglowych (głównie w ścianach szczytowych i szczytach dachu) od zewnątrz obita papą. W elewacji frontowej wtórny tynk wapienno-cementowy; elementy szkieletu konstrukcyjnego bielone wapnem. Ściany działowe ryglowe z wypełnieniem kwater międzyryglowych z cegły surowej, wyprawione tynkami wapienno-glinianymi. Zwrcają uwagę znaczne przekroje elementów szkieletu konstrukcyjnego (np. słupy narożna ca 18 x 30 cm) i znaczny rozstaw słupów pomiędzy słupami.

Więźba dachowa krokwiowo-jętkowa z obustronną ścianą stolcową; stopy krokwi osadzone "na wpust ukośny" w belkach stropowych. Stojce podpór stolcowych spięte są rozporami, a jętki w tych kozłach dodatkowo pojedynczymi podporami. Elementy konstrukcyjne obrobione "od topora"; połączenia ciesielskie wzmocnione kołkowaniem. Przekroje materiału użytego do konstrukcji: krokwie i jętki - 16 x 22 cm, płatwie i stojce - 18 x 20 cm.

Pokrycie dachu niejednorodne: połać frontowa w połowie przykryta blachą falistą, w połowie cementową dachówką zakładkową; połać tylna w większości pod ceramiczną karpiówką i częściowo pod dachówką zakładkową; kalenica wyłożona ceramicznymi gąsiorami.

Okna - otwory okienne w formie stojących prostokątów (stosunek szerokości do wysokości jak ca 2 : 3), ujętych drewnianymi, listwowymi opaskami. W elewacji frontowej okna ościeżnicowe, stałe, dzielone słupkiem; w górnej części uchylne lufciki. Okno południowe zabezpieczone płycinowymi okienicami. W elewacji południowo-zachodniej dwuskrzydłowe okno krosnowe, dzielone słupkiem; ponadto jednoskrzydłowe, wtórne okna zespolone.

Drzwi frontowe jednoskrzydłowe, ramowo-płycinowe z naświetlem, na zawiasach trzpieniowych; otwór drzwiowy ujęty listwowymi opaskami. Wewnątrz budynku jednoskrzydłowe, płycinowe drzwi na zawiasach hakowo-pasowych lub trzpieniowych; otwory drzwiowe zaopatrzone w żłobkowane opaski.

Podłogi deskowe w izbach i kuchniach, w sieni posadzka betonowa z wtórną wykładziną z winigamu, w łazience posadzka ceglana.

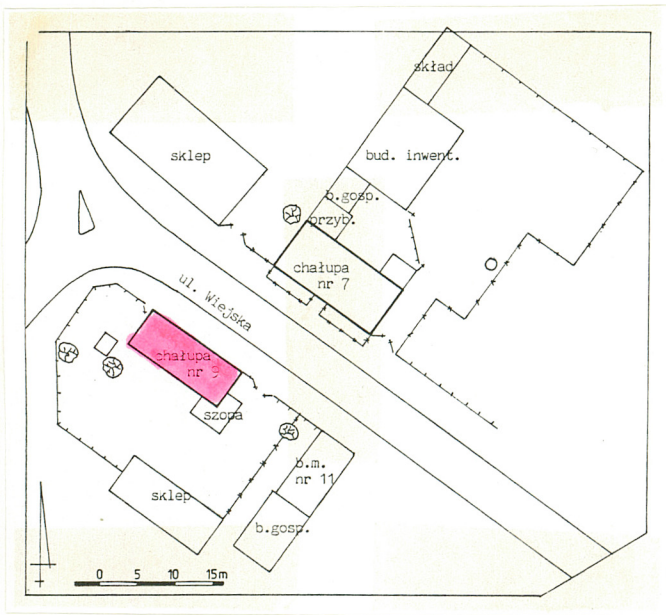
Stropy drewniano-gliniane; pomiędzy belkami stropowymi umieszczone deszczułkowe wsuwki, owinięte warkoczami słomianymi, wylepionymi

c. d. wkładka nr 2

Wkładkę założył: ....mgr Cezary Nowakowski, BSiDK Szczecin, luty 1998 r.

Miejsce przechowywania negatywów: ....BDZ Szczecin.....





2.



3.



1. Miejscowość	2. Obiekt (nazwa jak w karcie)	3. Zawartość wkładki (nazwa uzupełnienia)
D O L I C E	DOM MIESZKALNY (DWOJAK)	tekst, fotografie

c. d. rubr. nr 13 - z obu stron gliną zmieszaną ze słomą. Powierzchnia stropów wyprawiona na gładko tynkiem wapienno-glinianym i bielona wapnem (brak deskowych pułapów i podsufitek).

Wejście na poddasze po drabinach, przez deskowe klapy w stropach przyszczytowych komór.

#### Rzut

Budynek wzniesiony jest na planie prostokąta o wymiarach 1450 x 630 cm, zorientowanego na osi NW - SE. Fasada budynku zwrócona w kierunku północno-wschodnim, ku ul. Wiejskiej. Wejście główne przeprute na osi poprzecznej w elewacji północno-wschodniej. Wejścia do komór na osi długiej w ścianach szczytowych.

#### Bryła

Obiekt ma formę leżącego prostopadłościanu, nakrytego wysokim dachem dwuspadowym. Wysokość całkowita budynku ok. 530 cm; stosunek wysokości ścian do wysokości dachu jak ca 3 : 4. Jest to jednokondygnacyjowa, niepodpiwniczona chałupa dwurodzinna; przestronne poddasze nie ma charakteru użytkowego. Wysokość pomieszczeń przyziemia budynku ok. 200 cm.

#### Elewacje

Pierwotnie kompozycja architektoniczna elewacji oparta była na rozmieszczeniu elementów szkieletu konstrukcyjnego (słupów, podwalin, rygli i oczepów) i ich kolorystycznym skonstrastowaniu z płaszczyznami kwater międzyryglowych (zapewne bielonych); ponadto na osiach. przepruć okiennych i drzwiowych (elewacja frontowa i tylna 3-osiowe, elewacje szczytowe 1-osiowe). Pierwotne podziały są częściowo zatarłe wskutek przemurowania dolnych fragmentów ścian i pobielenia - w fasadzie - elementów szkieletu; również wskutek przemurowania otworów okiennych elewacji tylnej. O wyrazie architektonicznym budynku współdecydował charakter stolarki okiennej i drzwiowej.

Wnętrze obiektu zachowało pierwotne dwutraktowe, lustrzanie symetryczne rozplanowanie pomieszczeń. W osi poprzecznej sień i łazienka (pierwotnie komora) rozdzielone przyziemiem szerokiego komina. W trakcie pierwszym po obu stronach sieni po jednej izbie (północna pełni obecnie funkcję kuchni), a w trakcie drugim po jednej komorze. Przyszczyto wydzielone komory (składy lub - być może pierwotnie - pomieszczenia inwentarskie) nieskomunikowane z pozostałymi pomieszczeniami budynku.

c. d. wkładka nr 3

Wkładkę założył: ..mgr..Cezary..Nowakowski, BSiDK Szczecin, luty 1998 r.

Miejsce przechowywania negatywów: ...BDZ..Szczecin.....





4.



5.



1. Miejscowość D O L I C E	2. Obiekt (nazwa jak w karcie) DOM MIESZKALNY (DWOJAK)	3. Zawartość wkładki (nazwa uzupełnienia) tekst, spis fotografii, fotografie
-------------------------------	---	---

c.d. rubr. nr 13 - Instalacje: elektryczna, wodno-kanalizacyjna, gazowa. System ogniowy oparty o jeden komin szeroki z cegły surowej, yprowadzony w linii kalenicy. Krawędzie połączeń dachowych zabezpieczone orynnowaniem, wykonanym z blachy ocynkowanej.

Spis fotografii:

1. Elewacja północno-wschodnia
2. Elewacja południowo-wschodnia
3. Elewacja południowo-zachodnia
4. Elewacja północno-zachodnia
5. Okno w elewacji frontowej
6. Okno w elewacji południowo-zachodniej
7. Fragment więźby dachowej wraz z szerokim kominem

Wkładkę założył: mgr Cezary Nowakowski, BSiDK Szczecin, luty 1998 r.

Miejsce przechowywania negatywów: .....  
BDZ Szczecin





6.



7.