

1. Obiekt

DOM MIESZKALNY (DWOJAK)

2. Czas powstania

ok. poł. XIX w.

3. Miejscowość

DOLICE

4. Adres

Ul. Wiejska 7
73-115 Dolice

nr hipoteczny

5. Przynależność administracyjna

województwo szczęcińskie

gmina Dolice pow. STARGARDZKI

6. Poprzednie nazwy miejscowości

Dolitz

7. Przynależność administracyjna
przed 1 VI 1975

województwo szczęcińskie

powiat Pyrzyce

8. Właściciel i jego adres

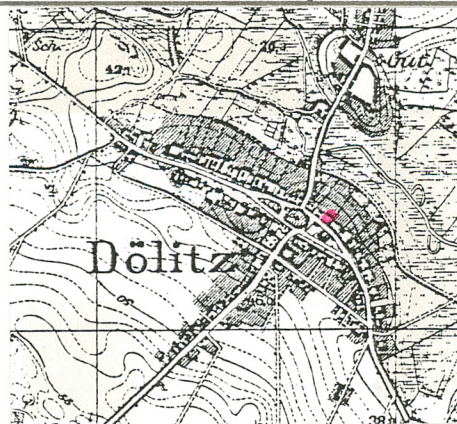


9. Użytkownik i jego adres

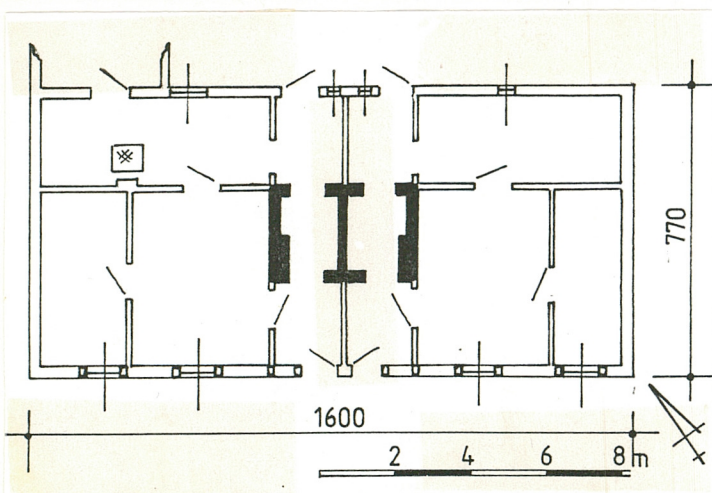


10. Rejestr zabytków

Nr data



1.



Orientacja

Dolice to duża wieś gminna, położona w południowo-wschodniej części woj. szczecińskiego, w odległości ca 22 km na wschód od Pyrzyc i ca 18 km na południowy-zachód od Suchania. Osada założona jest na zachodnim brzegu Małej Iny. Oś kompozycyjna wsi zorientowana w linii NW - SE, adekwatnie do ukształtowania terenu (zgodnie z przebiegiem poziomic). Dolice mają obecnie formę wielodrożnicy, lecz w pełni czytelne są cechy pierwotnej owalnicy (m. in. wrzecionowate nawsie, w obrębie którego posadowiony jest m. in. kościół). Zabudowa wsi zwrata, w prze-ważającej części mało i średniorolna (większe gospodarstwa w północno-zachodniej części wsi). Dawny folwark położony jest poza strefą zwartej zabudowy wsi, w odległości ca 200 m na pół-noc od centrum, przy drodze prowadzącej w kierunku Suchania.

Sytuacja

Inwentaryzowany budynek nr 7 posadowiony jest w centrum wsi, w odległości ca 70 m na wschód od kościoła; obiekt ten stanowi element pierzei północno-wschodniej ul. Wiejskiej. Dwojak od-dalony jest o ca 35 m na południowy-wschód od skrzyżowania z drogą, prowadzącą w kierunku Suchania. Działka siedliskowa prostokątna (ca 30 x 48 m), zwrócona węższym bokiem ku drodze. Na froncie siedliska, po stronie północno-zachodniej - kalenicowo względem ul. Wiejskiej - ustawiony budynek mieszkalny; po północno-zachodniej stronie podwórza ustawione niewielkie budynki inwentarsko-składowe, stykające się ze sobą ścianami szczytowymi. Przed frontem chałupy niewielki ogródek kwiatowy, ogrodzony metalową siatką. Gruntowe podwórze w części północno-wschodniej ogrodzone drewnianym płotem sztachetowym, w pozostałej części metalową siatką. Brama wjazdowa na podwórze po południowo-wschodniej stronie chałupy.

Materiał, technika, konstrukcja

Posadowienie - budynek osadzony jest na ławach fundamentowych z kamieni polnych; poziom ich zagłębienia w grunt waha się w granicach od ca 80 do 250 cm. Podmurówka, tworząca cokół obiek-tu murowana z kamienia łamanego i - w ścianach szczytowych i północno-wschodniej - zwieńczo-na jedną główkową warstwą cegieł. W elewacji frontowej podmurówka wyprawiona surowym tynkiem cementowo-wapiennym. Wysokość cokołu od 20 do 40 cm ponad poziom gruntu.

c. d. wkładka nr 1

Dolice są wsią o metryce średnio-wiecznej (pierwsza wzmianka źródłowa z 1282 r.). Początkowo miejscowość ta znajdowała się w dobrach zakonnych (cystersów, później joannitów); od 1671 r. w domenie państwa pruskiego. Istniejący we wsi folwark wielokrotnie zmieniał dzierżawców.

Inwentaryzowany budynek wzniesiony zos-tał najprawdopodobniej około połowy XIX w., w okresie intensywnego rozwo-ju miejscowego folwarku. Budynek ten przeznaczony był dla dwóch rodzin ro-botników rolnych. Na przełomie XIX i XX w. obiekt częściowo przemurowano cegłą ceramiczną.

W sensie architektonicznym opisywany bu-dynek to szerokofrontowa, dwutraktowa chałupa dwurodzinna (dwojak), nie wyka-zująca cech czy nawiązań stylistycznych. Obiekt znajduje liczne analogie w obrę-bie przyfolwarcznych kolonii mieszkal-nych wielu wsi pomorskich.

Po II wojnie światowej budynek za-mieszkuje rodzina [REDAKTOWANO] obec-nie właścicielką jest [REDAKTOWANO]

<p>14. Kubatura</p> <p>ca 545 m³</p>	<p>15. Powierzchnia użytkowa</p> <p>ca 105 m²</p>	<p>16. Przeznaczenie pierwotne</p> <p>dwurodzinny budynek mieszkalny</p>	<p>17. Użytkowanie obecne</p> <p>dwurodzinny budynek mieszkalny</p>
<p>18. Prace budowlane i konserwatorskie, ich przebieg i dokumentacja</p> <p>Ok. 1970 r. zmieniono część podziałów wnętrza. Ok. 1975 r. wykonano tynki elewacyjne. Wymiana podłóg - ok. 1985 r. Wymiana stolarki okiennej w 1995 r. Przełożenie części pokrycia dachu w 1996 r.</p>		<p>19. Stan zachowania (fundamenty, ściany zewnętrzne, ściany wewnętrzne, sklepienia, stropy, konstrukcje dachowe, pokrycie dachu, wyposażenie i instalacje)</p> <p>Ogólny stan zachowania budynku dobry, nie wykazujący zagrożeń konstrukcyjnych.</p> <hr/> <p>20. Najpilniejsze postulaty konserwatorskie</p> <p>Zaleca się ochronę budynku, polegającą na zachowaniu dotychczasowej formy bryły i kompozycji elewacji; wskazane uczytelnienie szkieletu konstrukcyjnego w elewacji frontowej.</p>	

21. Akta archiwalne (rodzaj akt, numer i miejsce przechowywania)

22. Biblioteka

H. Berghaus, Landbuch der Mark Brandenburg und des Markgrafthums Nieder-Lausitz in der Mitte des 19. Jahrhunderts, Brandenburg 1856.

H. Lemcke, Die Bau- und Kunstdenkmaler des Regierungsbezirks Stettin, Kreis Pyritz, Stettin 1906.

23. Źródła ikonograficzne i fotografia (rodzaj, miejsce przechowywania, sygnatury)

Reprodukcja mapy topograficznej wsi z 1932/34 r. wg negatywu z Prac. Fot. PKZ Szczecin

24. Uwagi różne

Nr inu. dok. kancel 4625/98 Reg. N. 57.894-57.902

25. Opracował

tekst mgr Cezary Nowakowski, BSiDK Szczecin, luty 1998 r.

imię, nazwisko, data, podpis

plany, rysunki mgr Cezary Nowakowski, BSiDK Szczecin, luty 1998 r.

imię, nazwisko, data, podpis

zdjęcia fotogr. mgr Waldemar Witek, BSiDK Szczecin, luty 1998 r.

imię, nazwisko, data, podpis

miejsce przechowywania negatywów BDZ Szczecin

KARTA PO WYPEŁNIENIU PODLEGA OCHRONIE NA PODSTAWIE PRZEPISÓW PRAWA AUTORSKIEGO

26. Adnotacje o inspekcjach, informacje o zmianach (daty, imiona i nazwiska wypełniających)

27. Załączniki

wkładki szczegółowe - 4 szt.

1. Miejscowość D O L I C E	2. Obiekt (nazwa jak w karcie) DOM MIESZKALNY (DWOJAK)	3. Zawartość wkładki (nazwa uzupełnienia) tekst, sytuacja, fotografie
-------------------------------	---	--

c. d. rubr. nr 13 - Ściany obwodowe pierwotnie w całości ryglowe ze strychułowym wypełnieniem kwater międzyryglowych; obecnie konstrukcja ta zachowała się jedynie w obrębie elewacji frontowej, choć i tu szkielet konstrukcyjny przykryty jest nakrapianym tynkiem wapienno-Ściany szczytowe i północno-wschodnia przemurowane cegłą ceramiczną (o standardowych wymiarach); watek muru wozówkowo-główkowy, krzyżowy. Elewacja północno-zachodnia wyprawiona nakrapianym tynkiem wapienno-cementowym. Pierwotne ściany działowe ryglowe z wypełnieniem kwater międzyryglowych z cegły surowej; ściany wtórne (wykonane ok. 1970 r.) - głównie w częściach przyszczytowych budynku - murowane z cegły ceramicznej. Ściany działowe wyprawione są gładkim tynkiem wapiennym i bielone farbami wapienno-klejowymi.

Więźba dachowa krokwiowo-jętkowa z obu stroną ścianą stolcową; stopy krokwi osadzone na wpust ukośny w belkach stropowych. Elementy więźby dachowej obrobione "od topora"; połączenia ciesielskie wzmocnione kołkowaniem. Przekroje użytego do konstrukcji materiału: krokwie - 14 x 18 cm, jętki - 13 x 14 cm, płatwie - 17 x 18 cm, stojce podpór stolcowych - 18 x 20 cm.

Pokrycie dachu niejednorodne: połacie frontowa częściowo pod cementową dachówką zakładkową, częściowo pod ceramiczną karpiówką; połacie tylna pod dachówką zakładkową (starszą niż w połaci frontowej). Kalenica wyłożona ceramicznymi gąsiorami. Szczyty dachu pełne, murowane z cegły ceramicznej.

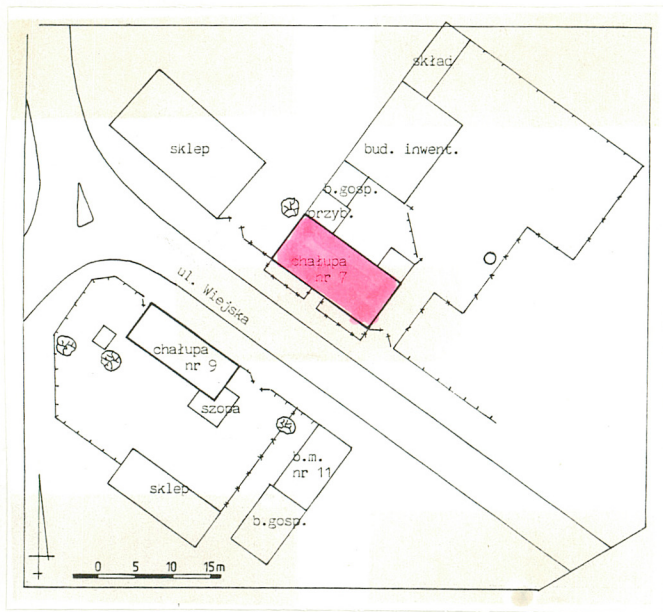
Okna - otwory okienne w formie stojących prostokątów, ujętych - w obrębie elewacji frontowej - drewnianymi, listwowymi opaskami, malowanymi farbą olejną w kolorze brązowym. Powierzchnia okien elewacji frontowej dzielona jest prostymi krzyżami okiennymi; część podślepienna ma charakter stały, część nadślepienna, dwuskrzydłowa (skrzydła otwierane na zewnątrz). W elewacji tylnej dwuskrzydłowe okno krosnowe, oświetlające kuchnię; ponadto niewielkie jednoskrzydłowe, okienka krosnowe oświetlające sienie i komorę.

Drzwi frontowe jednoskrzydłowe, ramowo-żaluzjowe, z trzypolowymi naświetlami, zawieszone na zawiasach trzpieniowych; otwory drzwiowe ujęte drewnianymi, listwowymi opaskami. Skrzydła drzwiowe zaopatrzone we wpuszczane zamki z żeliwnymi klamkami. W elewacji północno-wschodniej drzwi jednoskrzydłowe, spagowe, na zawiasach hakowo-pasowych; otwory drzwiowe przesklepione odcinkowymi nadprożami. Wewnątrz budynku jednoskrzydłowe - częściowo wtórne - drzwi płycinowe (pełne), na zawiasach trzpieniowych. Otwory drzwiowe ujęte żłobkowanymi opaskami.

c. d. wkładka nr 2

Wkładkę założył: ...mgr Cezary Nowakowski, BSiDK Szczecin, luty 1998 r.

Miejsce przechowywania negatywów: ...BDZ Szczecin.....



2.



3.

1. Miejscowość D O L I C E	2. Obiekt (nazwa jak w karcie) DOM MIESZKALNY (DWOJAK)	3. Zawartość wkładki (nazwa uzupełnienia) tekst, fotografie
-------------------------------	---	--

c. d. rubr. nr 13 - Podłogi deskowe w izbach i kuchniach, w sieniach posadzka betonowa. W piwnicy polepa gliniana.

Stropy drewniano-gliniane; pomiędzy belkami stropowymi umieszczone deszczułkowe wsuwki, owinięte warkoczami słomianymi, wylepionymi z obu stron gliną, zmieszaną ze słomą. Powierzchnia stropów wylepiona tynkami wapiennym lub wapienno-glinianym i bielona. Nad piwnicą ceramiczne sklepienie kolebkowe.

Wejścia na poddasze po drabinach drewnianych, przez deskowe klapy w stropach tylnej części obu sieni. Zejścia do piwnicy przez otwory w podłogach kuchni, zamykane deskowymi klapami.

Rzut

Budynek założony jest na planie prostokąta o wymiarach 1600 x 770 cm, zorientowanego na osi NW - SE. Fasada budynku zwrócona w kierunku południowo-zachodnim, ku ul. Wiejskiej. Wejścia do wnętrza obiektu przeprute na osi poprzecznej, w zamknięciu wytyczonych bezpośrednio przy sobie sieni obu części budynku.

Bryła

Obiekt ma formę leżącego prostopadłościanu, nakrytego wysokim dachem dwuspadowym. Wysokość całkowita budynku ok. 600 cm; stosunek wysokości ścian do wysokości dachu jak ca 1 : 2. Opisywany budynek jest jednokondygnacyjny (wysokość pomieszczeń użytkowych przyziemia ca 205 cm), częściowo podpiwniczony (piwnice o wysokości ca 190 cm usytuowane są pod kuchniami); przestronne poddasze nie ma charakteru użytkowego.

Elewacje

Pierwotnie architektoniczna kompozycja elewacji oparta była na rozmieszczeniu elementów szkieletu konstrukcyjnego (słupów, rygli, podwalin i oczeopów) i ich kolorystycznym skonstrastowaniu - z zapewne bielonymi - płaszczyznami kwater międzyryglowych. Układ ten uległ zatarciu po przemurowaniu ścian szczytowej i tylnej oraz otynkowaniu zachowanej ryglowej elewacji frontowej. Obecnie podziały elewacji oparte na osiach przepruć okiennych i drzwiowych (elewacja frontowa 6-osiova, elewacja północno-wschodnia 4-osiova). Wymierny wpływ na wyraz architektoniczny obiektu ma charakter stolarki okiennej i drzwiowej. Obecnie elewacje południowo-zachodnia i północno-zachodnia

c. d. wkładka nr 3

Wkładkę założył: mgr Cezary Nowakowski, BSiDK Szczecin, luty 1998 r.

Miejsce przechowywania negatywów: BDZ Szczecin



4.



5.



6.

1. Miejscowość	2. Obiekt (nazwa jak w karcie)	3. Zawartość wkładki (nazwa uzupełnienia)
D O L I C E	DOM MIESZKALNY (DWOJAK)	tekst, fotografie

c. d. rubr. nr 13 - wyprawione są nakrapianymi tynkami, utrzymanymi w naturalnym kolorze gaszonego wapna. Elementy stolarki okiennej i drzwiowej pomalowane farbą olejną w kolorach białym i brązowym.

Wnętrze obiektu ma dwutraktowe, symetryczne rozplanowanie; część podziałów przy szczytach budynku ma charakter wtórny. Trakt frontowy stanowi ca 65 % głębokości budynku. Przyziemie budynku podzielone jest na dwa bliźniacze mieszkania na zasadzie symetrii lustrzanej. W osi poprzecznej budynku wytyczone obok siebie przelotowe sienie (w ich częściach środkowych przyziemie szerokiego komina). W trakcie pierwszym po bokach sieni - w obu mieszkaniach - po dwie izby, w trakcie drugim - wtórnie powiększona - kuchnia. Kuchnia mieszkania północnego skomunikowana wewnętrznie z niewielką przybudówką, mieszczącą łazienkę.

Instalacje: elektryczna, wodno-kanalizacyjna, gazowa, c. o. (gazowe). System ogniowy oparty o jeden szeroki komin z cegły surowej, wyprowadzony w linii kalenicy. Krawędzie połaci dachu zabezpieczone orynnowaniem, wykonanym z blachy ocynkowanej.

mgr Cezary Nowakowski, BSiDK Szczecin, luty 1998 r.

Wkładkę założył:

BDZ Szczecin

Miejsce przechowywania negatywów:



7.



8.

1. Miejscowość DOLICE	2. Obiekt (nazwa jak w karcie) DOM MIESZKALNY (DWOJAK)	3. Zawartość wkładki (nazwa uzupełnienia) tekst, fotografie
--------------------------	---	--

Spis fotografii:

1. Elewacja frontowa (południowo-zachodnia)
2. Elewacja północno-zachodnia
3. Elewacja północno-wschodnia
4. Elewacja południowo-wschodnia
5. Drzwi frontowe
6. Okno w elewacji południowo-zachodniej
7. Drzwi w elewacji północno-wschodniej
8. Fragment więźby dachowej
9. Szeroki komin z cegły surowej



9.

Wkładkę założył:mgr Cezary Nowakowski, BSiDK Szczecin, luty 1998 r.

Miejsce przechowywania negatywów:BDZ Szczecin.....