

1. Obiekt

SZKOŁA DLA CHŁOPCÓW, OB. SZKOŁA PODST. NR 3

2. Czas powstania

1902 r.

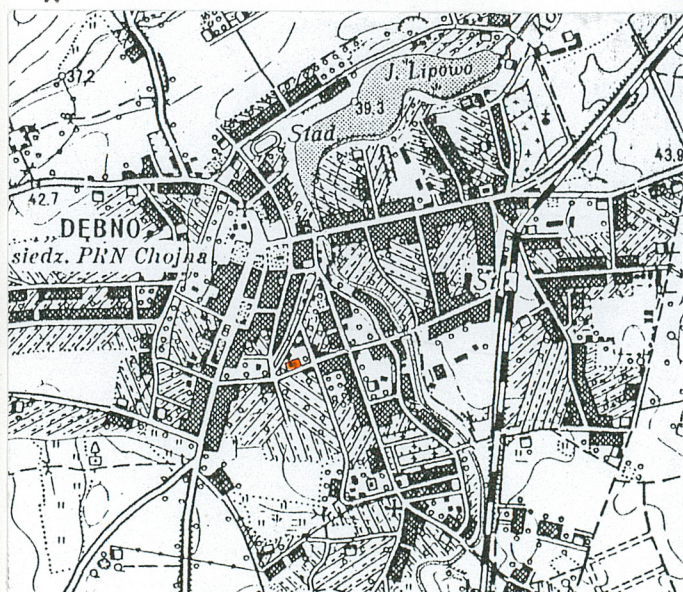
3. Miejscowość

DĘBNO LUBUSKIE

11. Zdjęcia, rzut, przekrój, sytuacja, orientacja

2.

1.



4. Adres

ul. J. Słowackiego 21
74-400 Dębno Lubuskie

nr hipoteczny.....

lub ewid. gruntów.....

5. Przynależność administracyjna

województwo..... zachodniopomorskie
powiat..... Myślibórz

gmina..... Dębno Lubuskie

6. Poprzednie nazwy miejscowości

Neudamm

7. Przynależność administracyjna
przed 1 VI 1975

województwo..... szczecińskie
powiat..... Chojna z siedzibą w Dębnie Lub.

8. Właściciel i jego adres

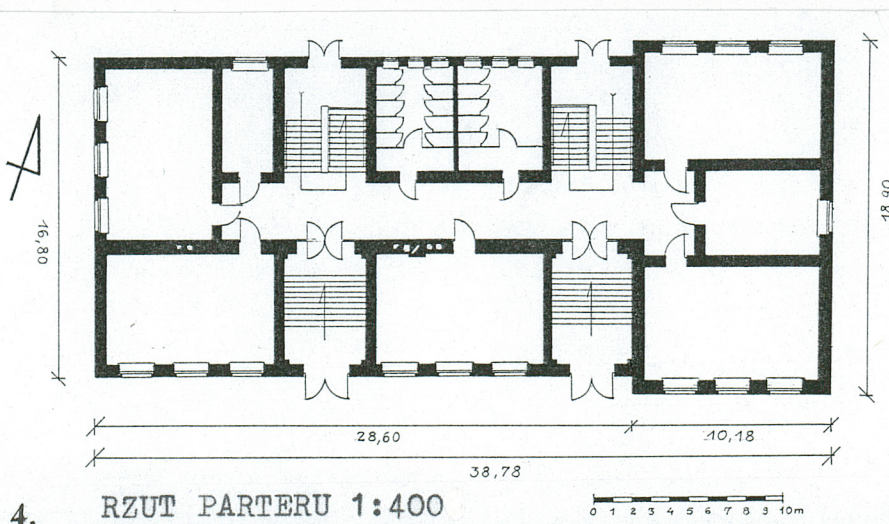
Gmina Dębno Lubuskie
Urząd Miasta i Gminy
ul. J. Piłsudskiego 5
74-400 Dębno Lubuskie

9. Użytkownik i jego adres

Szkoła Podstawowa nr 3 im. Jarosława
Dąbrowskiego, ul. J. Słowackiego 21
74-400 Dębno Lubuskie

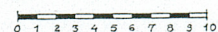
10. Rejestr zabytków

Nr..... data.....



4.

RZUT PARTERU 1:400



3.

Szkoła przy ul. Słowackiego 21 (od 1945 r. Wilhelmstrasse) zbudowana została w 1902 r. z przeznaczeniem dla młodzieży męskiej. Przy boisku szkolnym powstało schronisko młodzieżowe, kuchnia miejska i okazała remiza strażacka z wysoką wieżą obserwacyjną. Utrzymany w formach nawiązujących do neoromanizmu i neogotyku budynek założony był pierwotnie na rzucie zbliżonym do litery „C” z częściami skrajnymi dwu- i półtraktowymi i częścią środkową w układzie półtraktowym (bez traktu tylnego). Stosunkowo nowocześnie wyposażone wnętrze pozbawione było sanitariatów, które zlokalizowano w osobnym budynku na podwórzu. W piwnicy znalazły się łaźnie - w późniejszym czasie dla obojga płci. Na II piętrze urządzono obszerną aulę. Od 1922 r. szkoła miała charakter koedukacyjny z prawem przeprowadzania egzaminów tzw. małej matury. Po 1945 r. w budynku działała polska szkoła podstawowa i Liceum ogólnokształcące, a od 01.09.1966 r. – wyłącznie Szkoła Podstawowa nr 3, której w 1970 r. nadano imię Jarosława Dąbrowskiego. W I poł. Lat 80-tych poszerzono środkową część budynku o trakt podwórzowy, w 1985 r. dobudowano od wschodu nową część z salą gimnastyczną. Nieco wcześniej rozebrano sąsiadujące ze szkołą budynki remizy strażackiej i ustępów.

Sytuacja

Szkoła położona w południowej części miasta, bezpośrednio na południe od jego najstarszej części, na narożniku prowadzącej równoleżnikowo ulicy Słowackiego i prostopadłej do niej ul. Jana Pawła II. Od strony pn-zachodniej teren szkoły ograniczony ul. Planty, biegnąca od ul. Jana Pawła II w kierunku pn-wschodnim. Budynek zwrócony elewacją frontową w kierunku ul. Słowackiego, tj. w stronę południową. Teren szkoły wydzielony metalowym ogrodzeniem na starej ceglanej podmurówce. Za budynkiem, od strony północnej położone boisko, z boku, na narożniku ulic (tj. od strony zachodniej) teren porośnięty starymi drzewami (obsadzone nimi również obie ulice). Od wschodu do starego budynku dobudowana nowa część mieszcząca m.in. salę gimnastyczną.

Materiał, konstrukcja, technika

Ściany – murowane. Z zewnątrz nie tynkowane, oblicowane czerwoną cegłą klinkierową układaną w wątku krzyżowym. Pola podokienne i szczyty otynkowane (tynk fakturowy). Nowsza część elewacji północnej tynkowana. **Stropy** – masywne, nad piwnicą i korytarzami odcinkowe, nad klasami – wsparte na podciągach żelbetowych. **Wieżba dachowa** – drewniana, wieszarowa, dwuwieszakowa, z kleszczami łączącymi słupy poszczególnych wiązarów oraz z dodatkowymi, krótkimi kleszczami pomiędzy słupami i zastrzałami. **Pokrycie dachu** – od frontu i nad całą częścią wschodnią – łupek, na połaci północnej (od podwórza) – blacha ocynkowana. **Posadzki** na korytarzach lastrico, w sanitariatach itp. – terakota. **Podłogi** – drewniane, pokryte linoleum. **Schody** – dwie klatki schodowe dwubiegowe, o masywnej konstrukcji ze stopniami granitowymi. Pomiedzy oboma wejściami i poziomem parteru – szerokie schody jednobiegowe, granitowe. **Drzwi** – od frontu w obu wejściach ozdobne drzwi dwuskrzydłowe, płycinowo-ramowe, pierwotnie przeszklone i zabezpieczone kutą, metalową kratą. Półkoliste nadświetla przeszklone. Wewnątrz budynku drzwi płycinowo-ramowe, na ogół jednoskrzydłowe. **Okna** – na ogół oryginalne, trójdzielne, w dolnej i środkowej części skrzynkowe, w części górnej (nad śłemeniem) – pojedyncze (krosnowe). Na klatkach schodowych stare okna krosnowe, w auli – nowe okna zespolone wykonane przez warsztat stolarski z zachowaniem dawnego kształtu.

Rzut. Budynek wzniesiony na rzucie prostokąta, z częścią wschodnią zryzalitowaną w obu dłuższych elewacjach. Dwu- i półtraktowy (pierwotnie w części środkowej półtraktowy, z dwiema klatkami schodowymi w trakcie tylnym (podwórzowym).

Bryła. Budynek całkowicie podpiwniczony, dwupiętrowy. Korpus główny nakryty dość niskim dachem dwuspadowym, łączącym się z trójspadowym, poprzecznym do niego dachem części zachodniej. Wschodnia, zryzalitowana w obu dłuższych elewacjach i wyższa od korpusu część budynku nakryta osobnym dachem dwuspadowym – poprzecznym do dachu głównego i bardziej od niego stromym. W połaciach dachowych rozmieszczone lukarny (po trzy od południa i północy i dwie od zachodu) nakryte dwuspadowymi daszkami z iglicami. Dwiema podobnymi lecz znacznie większymi iglicami zwieńczona kalenica dachu nad częścią zachodnią.

Elewacje podzielone gzymsami cokołowym oraz kordonowymi pomiędzy parterem i I piętrem i na poziomie parapetu II piętra, zwieńczone fryzem arkadkowym i ceglanym gzymsem. Otwory okienne w większości zamknięte lukami odcinkowymi. Fasada jedenastoosiowa, z dwoma symetrycznie usytuowanymi wejściami do budynku oraz ryzalitem o szerokości trzech osi okiennych od strony wschodniej.

14. Kubatura	15. Powierzchnia użytkowa	16. Przeznaczenie pierwotne	17. Użytkowanie obecne
13.379 m ³	2.110 m ²	szkoła	szkoła
18. Prace budowlane i konserwatorskie, ich przebieg i dokumentacja (po 1945 r.)		19. Stan zachowania (fundamenty, ściany zewnętrzne, ściany wewnętrzne, sklepienia, stropy, konstrukcje dachowe, pokrycie dachu, wyposażenie i instalacje)	
<ul style="list-style-type: none"> Po 1945 r. - doraźne remonty, malowanie wnętrz ok. 1977 r. - wymiana instalacji elektrycznej I poł. lat 80-tych - dobudowa tylnego traktu pomiędzy obiema klatkami schodowymi, 1985-1988 - dobudowa od strony wschodniej nowej części z hallem, szatnią i salą gimnastyczną 1993 - doprowadzenie c.o. z sieci miejskiej 1994 - wymiana stolarki okien auli II poł. 2000 r. - remont dachu - na połaciach od strony południowej i zachodniej przełożenie i uzupełnienie pokrycia z łupku, na połaci północnej - wymiana pokrycia na blachę ocynkowaną. 		<p>Elementy konstrukcyjne - fundamenty, ściany, stropy - zachowane w stanie dobrym. W licu elewacji zwłaszcza od strony północnej widoczne uszkodzenia - ubytki cegieł w gzymsach oraz tynku w płycinach podokiennych i szczytach. Stan więźby dachowej - prawdopodobnie dobry. Pokrycie i opierzenia dachu oraz rynny i rury spustowe - szczelne, po ostatnim remoncie w stanie b. dobrym. Stolarka okienna nieszczelna, nie zapewnia obecnie odpowiedniej izolacji cieplnej. We wnętrzu lastrykowe posadzki w korytarzach w znacznym stopniu zniszczone. Mechanizm zegara ściennego nieczynny. Instalacje - mimo iż od lat nie wymienione - sprawne.</p>	
20. Najpilniejsze postulaty konserwatorskie			
<p>Ze względów funkcjonalnych konieczna jest wymiana stolarki okiennej. Nowa - drewniana stolarka powinna możliwie najwierniej powtarzać podziały i formę starych okien. W jednym lub dwóch otworach (np. na klatce schodowej) należy przy tym pozostawić stare okna. Bezwzględnie zachować obie pary ozdobnych drzwi wejściowych w elewacji frontowej. Wyremontować elewacje, uzupełniając ubytki w licu ceglany oraz w tynku, pod oknami i w szczycie ryzalitu (nowy tynk wykonać jako fakturowy, wzorowany na starym). Zegar ścienny naprawić lub zamontować nowy, elektroniczny mechanizm pozostawiając zabytkowy werk na dawnym miejscu. Wewnątrz budynku wymienić wykładziny podłogowe w klasach oraz wymalować ściany i sufity, najlepiej wymieniając przedtem instalacje.</p>			

21. Akta archiwalne i źródła ikonograficzne (rodzaj, numer i miejsce przechowywania)

Archiwalia:

- Inwentaryzacje budynku, projekty rozbudowy i uporządkowania terenu w Dyrekcji Szkoły

Ikonografia:

- Widok szkoły z ok. 1909 r. na widokówce w Dyrekcji Szkoły
- Zdjęcia archiwalne ul. Słowackiego ze szkołą – w pracy ks. R. Jachimowicza, s. 78 (patrz – bibliografia)

22. Bibliografia

- Jachimowicz, ks. R., *Neudamm – Dębno: przeszłość i teraźniejszość*, Gorzów Wlkp. 1999, s.27

23. Uwagi różne

neg. nr: 72.506 – 72.530; 72.541 – 72.542;

Nr inw. ark. Konw GP/c/2001-BD

24. Opracowanie karty ewidencyjnej

mgr Maciej Słomiński, 12.2000 M. Słomiński

tekst.....
imię, nazwisko, data, podpis

mgr M. Słomiński na podst. inwentar. przechowywanej w dyr. Szkoły
plany, rysunki.....
imię, nazwisko, data, podpis

mgr Maciej Słomiński, 08, 12.2000
zdjęcia fotogr.
imię, nazwisko, data, podpis

WKZ Szczecin
miejsce przechowywania negatywów.....

KARTA PO WYPEŁNIENIU PODLEGA OCHRONIE NA PODSTAWIE PRZEPISÓW PRAWA AUTORSKIEGO

25. Adnotacje o inspekcjach, informacje o zmianach (daty, imiona i nazwiska wypełniających)

26. Załączniki

Wkładki z tekstem i zdjęciami (szt.).

1. Miejscowość DĘBNO LUBUSKIE	4. Obiekt (nazwa jak w karcie) SZKOŁA DLA CHŁOPCÓW, OB. SZKOŁA PODST. NR 3	5. Zawartość wkładki (nazwa materiału uzupełniającego) c.d. tekstu z pkt. 13. Opis (elewacje, wnętrza, wyposażenie, instalacje)
2. Gmina Debno Lubuskie		
3. Województwo zachodniopomorskie		

c.d. tekstu z pkt. 13. Opis (elewacje, wnętrza, wyposażenie, instalacje):

Elewacje, c.d. Oba otwory wejściowe umieszczone w głębokich, półkoliście sklepionych wnękach o dwuskokowych ościeżach. Pod oknami I piętra poziome otynkowane płyciny. Ryzalit na poziomie II piętra podwyższony w stosunku do pozostałych partii budynku, przepruty wielkim oknem w kształcie dwudzielnego, półkoliście zamkniętego maswerku. W szczycie ryzalitu części boczne ozdobione arkadkowaniem, partia środkowa wyodrębniona półkoliście zamkniętą blendą z dwoma wąskimi okienkami i umieszczoną nad nimi tarczą zegarową, zwieńczona schodkowaniem. Elewacja tylna dziewięcioosiowa, asymetryczna. Trójosiowy ryzalit o szerokości trzech osi okiennych rozwiązany analogicznie jak w fasadzie. Na wysokości II piętra usytuowana duża, półkoliście zamknięta, trójdzielna wnęka z rozmieszczonymi w dwóch poziomach niewielkimi oknami. Tylne wejścia do budynku oraz okna obu klatek schodowych zamknięte lukami odcinkowymi, rozmieszczone symetrycznie względem dobudowanej pomiędzy klatkami części środkowej. Ta ostatnia otynkowana, przepruta na parterze sześcioma małymi oknami, na obu wyższych kondygnacjach odcinkowo sklepionymi otworami o kształcie i formie okien w starszej części budynku. Zachodnia elewacja boczna trzyosiowa, o otworach skupionych w północnej części. Elewacja wschodnia – zasłonięta obecnie przez nową część szkoły.

Wnętrze – wszystkich kondygnacji rozplanowane po obu stronach biegnącego wzdłuż budynku korytarza. W piwnicy położone m.in. kuchnia i stołówka. Na parterze szatnia i sala gimnastyczna usytuowana w nowo dobudowanej części gmachu. Większość klas położona od strony południowej, od północy, w części dobudowanej pomiędzy dwiema klatkami schodowymi – toalety. Na I piętrze od południa sekretariat i gabinet dyrektora, od wschodu – pokój nauczycielski. Na II piętrze, w części wschodniej – obszerna aula. Jej wnętrze sięgające wysokością niemal dwóch kondygnacji, nakryte stropem z fasety. Przy ścianie północnej wsparta na dwóch słupach empora.

Wyposażenie – na południowej elewacji ryzalitu – wykonany w technice mozaiki herb Dębna Lubuskiego (patrz „elewacje”). Na strychu nieczynny mechanizm zegarowy z dwiema szklanymi tarczami w elewacjach ryzalitów od strony południowej i północnej.

Instalacje – elektryczna, wodno-kanalizacyjna, gazowa, centralne ogrzewanie z sieci miejskiej.

Dębno Lubuskie

Szkoła Podstawowa nr 3.

Podpisy pod ilustracje:

1. Położenie szkoły wg mapy z lat 60-tych XX w. (skala 1 : 25.000)
2. Widok od strony południowej
3. Plan sytuacyjny
4. Rzut parteru, skala 1:400
5. Teren szkoły wg planu miasta z 1947 r. wykonanego na podkładach z lat 30-tych XX w. w skali 1:4000 (Zbiór Kartograficzny Archiwum Państwowego w Szczecinie, sygn. 272)

6. Fasada (południowa elewacja) szkoły
7. Widok od południowego zachodu
8. Fragment elewacji ryzalitu fasady z herbem Dębna Lubuskiego nad oknami auli (na I piętrze)
9. Wnętrze auli – widok w kierunku północnym



Wkładkę założył: mgr Maciej Słomiński, grudzień 2000 r.
(imię, nazwisko, data)

Miejsce przechowywania negatywów: WKZ Szczecin



6.



7.



8.



9.

DĘBNO LUBUSKIE

1. Miejscowość

Debno Lubuskie

2. Gmina

zachodniopomorskie

3. Województwo

4. Obiekt (nazwa jak w karcie)

SZKOŁA DLA CHŁOPCÓW, OB. SZKOŁA
PODST. NR 3

5. Zawartość wkładki (nazwa materiału uzupełniającego)

Fotografie



10.



11



12.

Wkładkę założył: mgr Maciej Słomiński, grudzień 2000 r.
(imię, nazwisko, data)

Miejsce przechowywania negatywów: WKZ Szczecin

- 10. Fasada – widok od strony zachodniej
- 11. Ryzalit fasady
- 12. Zachodnia elewacja boczna
- 13. Jeden z portali fasady
- 14. Jedno z okien fasady
(na wysokości parteru)



13.



14.

1. Miejscowość DĘBNO LUBUSKIE
 2. Gmina Debno Lubuskie
 3. Województwo zachodniopomorskie

4. Obiekt (nazwa jak w karcie)
**SZKOŁA DLA CHŁOPCÓW, OB. SZKOŁA
 PODST. NR 3**

5. Zawartość wkładki (nazwa materiału uzupełniającego)
 Fotografie



15.



16.



17.

15. Wejście do auli z korytarza II piętra
 16. Wschodnia klatka schodowa
 (na wysokości II piętra)
 17. Wieżba dachowa

Wkładkę założył: mgr Maciej Słomiński, grudzień 2000 r.
 (imię, nazwisko, data)

Miejsce przechowywania negatywów: WKZ Szczecin



18.



19.



20.

21.



- 18. Elewacja tylna, widok od pn-zachodu
- 19. Ryzalit elewacji tylnej
- 20. Korytarz na parterze, widok w stronę zach.
- 21. Zachodnia klatka schodowa – widok na poziomie parteru