

A B C D E F G H I J K L Ł M N O P R S T U V W X Y Z

Nr ZACHODNIO-  
POMORSKIE

1. Obiekt

DOM MIESZKALNY (KAMIENICA)

2. Czas powstania

1.10-20-te XX w.

3. Miejscowość

DĘBNO

4. Adres

ul. Słowackiego 20  
74-400 Dębno

nr hipoteczny

5. Przynależność administracyjna

województwo gorzowskie

gmina Dębno pow. MYLIBORSKI

6. Poprzednie nazwy miejscowości

Neudamm

7. Przynależność administracyjna

przed 1 VI 1975

województwo szczecińskie

powiat Chojna

8. Właściciel i jego adres

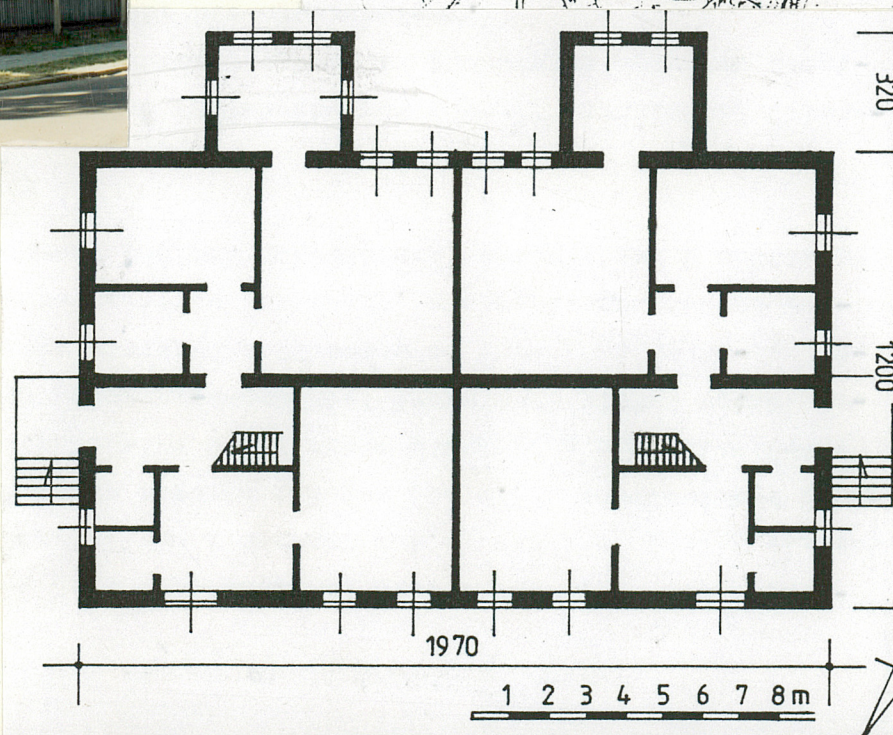
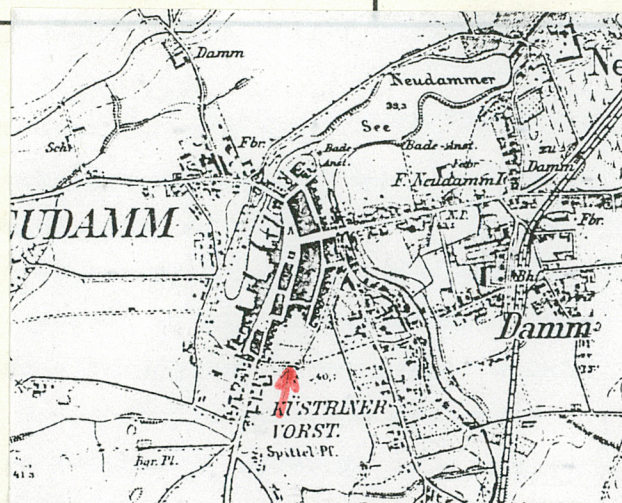
Nadlesnictwo Dębno  
ul. Racławicka 33  
74-400 Dębno

9. Użytkownik i jego adres

Nadlesnictwo Dębno  
ul. Racławicka 33  
74-400 Dębno

10. Rejestr zabytków

Nr data





### Sytuacja

Opisywany budynek mieszkalny wzniesiony jest w południowej części Dębna, po południowo-zachodniej stronie skrzyżowania ulic Słowackiego i Waryńskiego, stanowiąc narożny element pierzei ul. Słowackiego. W/w ulica wytyczona została w końcu XIX w., a zabudowana w przebiegu pierwszej połowy XX w. Działka siedliskowa stosunkowo niewielka (całkowicie 25 35 m), prostokątna, ogrodzona od strony północno-zachodniej drewnianym płotem sztachetowym (na betonowej podmurówce). Furtki dla pieszych usytuowane od strony północno-zachodniej i północno-wschodniej. Pierwotnie na zapleczu kamienicy, w obrębie gruntowego podwórza, ustawione były 3 niewielkie murowane budynki gospodarcze; zostały one w ostatnich latach wyburzone.

### Materiał, technika, konstrukcja

Posadowienie - budynek osadzony jest na ławach fundamentowych z cegły ceramicznej (głębokość osadzenia nierozpoznana z uwagi na konieczność wykonania stosownych odkrywek architektonicznych). Cokolwiek budynku architektonicznie nie wyodrębniony.

Ściany obwodowe murowane z cegły ceramicznej na zaprawie wapiennej; wiązania muru wozówkowo-głównkowe, krzyżowe. Zewnętrzne powierzchnie ścian obwodowych wyprawione kiepskiej jakości tynkiem wapienno-glinianym, dwuwarstwowym (warstwa zewnętrzna nakrapiana), utrzymanym pierwotnie w naturalnym kolorze gaszonego wapna (obecnie silnie przybrudzonym). Powierzchnie pilastrów i pseudorustyki malowane farbą wapienno-emulsyjną w kolorze brązowym. Grubość ścian obwodowych ca 45 cm. Ściany działowe (grubość od 12 do 40 cm) również murowane z cegły ceramicznej na zaprawie wapiennej, wyprawione gładkimi tynkami wapiennymi i malowane farbami wapienno-klejowymi (w klatkach schodowych - do wys. ca 130 cm - lamperie z farby olejnej).

Wieżba dachowa krokiewno-jętkowa z obustronną ścianą stercową. Stopy krekwi osadzone na wpust ukośny w wyprowadzonych na ca 40 cm poza lico ścian zakończeniach belek stropowych. Elementy więźby dachowej obrobione mechanicznie, o stosunkowo niewielkich przekrojach (np. krokwie ca 12 x 16 cm).

c. d. wkładka nr 1

12. Autorzy, historia obiektu, określenia stylu  
Opisywany budynek mieszkalny wzniesiony

został przez nieznanych budowniczych, najprawdopodobniej w drugiej połowie 1. ćwierci XX w. Dzieje obiektu do 1945 roku nieznane; w Archiwum Państwowym nie zachowały się akta nadzoru budowlanego (Baupolizei), odnoszące się do zabudowy Dębna. Podobnie jak dzisiaj, obiekt w założeniu przeznaczony był dla 8 rodzin.

Po II wojnie światowej budynek przejęty został przez Nadleśnictwo Dębno; jeszcze w latach 70-tych w obrębie pierwszej kondygnacji mieściły się biura Nadleśnictwa. Obecnie w budynku znajdują się mieszkania pracowników Nadleśnictwa.

W sensie architektonicznym (zwłaszcza w zakresie ukształtowania formy bryły) budynek nawiązuje do typowych rozwiązań budownictwa mieszkalnego miast z lat 10- a zwłaszcza 20-tych XX w. Typowa jest tu skromność wystroju architektonicznego, prostota bryły, charakter stolarki okiennej, a także forma rozplanowania wnętrza. Budynki o zbliżonej architekturze budowane były częstokroć dla pracowników przemysłowych.



14. Kubatura ca 2570 m <sup>3</sup>	15. Powierzchnia użytkowa ca 290 m <sup>2</sup>	16. Przeznaczenie pierwotne wielorodzinny budynek mieszkalny	17. Użytkowanie obecne wielorodzinny budynek mieszkalny
18. Prace budowlane i konserwatorskie, ich przebieg i dokumentacja  Po II wojnie światowej prace budowlane ograniczone były do drobnych napraw (remont łazienek, malowanie wnętrza, przestawienie pieców). W 1978 r. odnowiono tynki zewnętrzne.		19. Stan zachowania (fundamenty, ściany zewnętrzne, ściany wewnętrzne, sklepienia, stropy, konstrukcje dachowe, pokrycie dachu, wyposażenie i instalacje)  Budynek w ogólnie dość dobrym stanie technicznym, nie wykazującym zagrożeń konstrukcyjnych. Obiekt nieco zaniedbany, w trakcie remontu (elewacje, wymiana stolarki okiennej, nabudowa przybudówek).	
		20. Najpilniejsze postulaty konserwatorskie Obiekt w ewidencji konserwatorskiej. Zaleca się zachowanie dotychczasowej bryły budynku oraz podstawowych cech kompozycji elewacji (m. in. osiowe rozmieszczenie otworów okiennych, pilastry, pseudoboniewanie). Z uwagi na zły stan techniczny zaleca się wymianę stolarki okiennej przy zachowaniu dotychczasowej formy konstrukcyjnej okien (symetryczne podziały krzyżami okiennymi). Kolorystyka elewacji winna być utrzymana w tonacjach pastelowych (beż, piaskowy, kość słoniowa) z ciemniejszymi pilastrami.	



21. Akta archiwalne (rodzaj akt, numer i miejsce przechowywania)

24. Uwagi różne

*Karta ewsk. A nr 459.*

25. Opracował

tekst mgr Cezary Nowakowski, BSiDK Szczecin, sierpień 1995 r.  
imię, nazwisko, data, podpis

plany, rysunki mgr Cezary Nowakowski, BSiDK Szczecin, sierpień 1995 r.  
imię, nazwisko, data, podpis

zdjęcia fotogr. mgr Cezary Nowakowski, BSiDK Szczecin, sierpień 1995 r.  
imię, nazwisko, data, podpis

miejsce przechowywania negatywów WKZ Gorzów Wlkp.

22. Biblioteka

KARTA PO WYPEŁNIENIU PODLEGA OCHRONIE NA PODSTAWIE PRZEPISÓW PRAWA AUTORSKIEGO

26. Adnotacje o inspekcjach, informacje o zmianach (daty, imiona i nazwiska wypełniających)

Państwowa Służba Ochrony Zabytków  
ODDZIAŁ JEWÓDZKI  
ul. Jagiellończyka 8  
66-413 Gorzów Wlkp.  
tel./fax 236-12, 75-295

Wojewódzki Konserwator Zabytków  
*[Podpis]*  
mgr Władysław Chocostowski  
1995/09/29

23. Źródła ikonograficzne i fotografia (rodzaj, miejsce przechowywania, sygnatury)

Reprodukcja mapy topograficznej miasta z pocz. XX w. wg negatywu z Prac. Fot. PKZ S. A. Szczecin

27. Załączniki



1. Miejscowość D E B N O	2. Obiekt (nazwa jak w karcie) DOM MIESZKALNY (KAMIENICA)	3. Zawartość wkładki (nazwa obiektu lub materiału uzupełniającego) tekst, sytuacja, fotografie
-----------------------------	--	---

c. d. rubr. nr 13 - Pokrycie dachu aktualnie wymieniane na zakładkową dachówkę bitumiczną, kalenica i narożniki dachu zabezpieczone takimiż gąsiorami.

Okna - otwory okienne w fermie stojących prostokątów (stosunek szerokości do wysokości jak ca 1 : 2), za wyjątkiem okien I i II kondygnacji elewacji północno-zachodniej, usytuowanych przyszczytowe, które zbliżone są kształtem do kwadratu. Okna 4- i 6-skrzydłowe, skrzynkowe, dzielone prestymi krzyżami okiennymi (powierzchnie skrzydeł drzwiowych dzielone szczelinami na kwatery). W ścianach szczytowych występują ponadto 4-skrzydłowe okna krósnowe, również dzielone krzyżami okiennymi.

Drzwi zewnętrzne - umieszczone w ścianach szczytowych - jednoskrzydłowe, ramowo-płycinowe z nasłotkami (w ich obrębie szczeliny w układzie krzyżowo-rozetowym), zawieszane na zawiasach trzpieniowych. Analogiczna stolarka drzwiowa występuje w obrębie przedsionków, w wejściach do mieszkań i w mieszkaniach. Drzwi do piwnicy jednoskrzydłowe, spągowe.

Podłogi deskowe (w części pomieszczeń wtórne wykładziny z gumoleum, ułożone na płytach pilśniowych). W pomieszczeniach sanitarnych posadzki betonowe.

Stropy drewniane, belkowe, wyprawione na gładko tynkiem wapiennym, zarzuconym na podsufitki z mat trzcinowych, podbitych do deskowych pułapów. Piwnica nakryta ceramicznym stropem odcinkowym na belkach stalowych.

Schody dwubiegowe (powrotne), drewniane, policzkowe (stopnie wyłożone gumoleum). Drewniane, profilowane poręcze osadzone w deskowych, ażurowych balustradach. Zejście do piwnicy po drewnianych, kręconych (zabiegowych) schodach, od strony sieni.

#### Rzut

Opisywany budynek mieszkalny założony został na planie prostokąta o wymiarach 1970 x 1200 cm, zorientowanego na osi NE - SW. Fasadą obiektu zwrócona w kierunku północno-zachodnim, ku ul. Słowackiego. Przy południowo-wschodniej elewacji destawione dwie - symetrycznie rozmieszczone - przybudówki (380 x 310 cm), dostępne od strony wnętrza korpusu głównego kamienicy (w przyziemiu przybudówek werandy, w zwieńczeniu - pierwotnie - balkony II kondygnacji). Wejścia do wnętrza budynku usytuowane przeciwległe w ścianach szczytowych, niecałkowicie na północ od osi, wejścia te poprzedzone są gankami.

#### Bryła

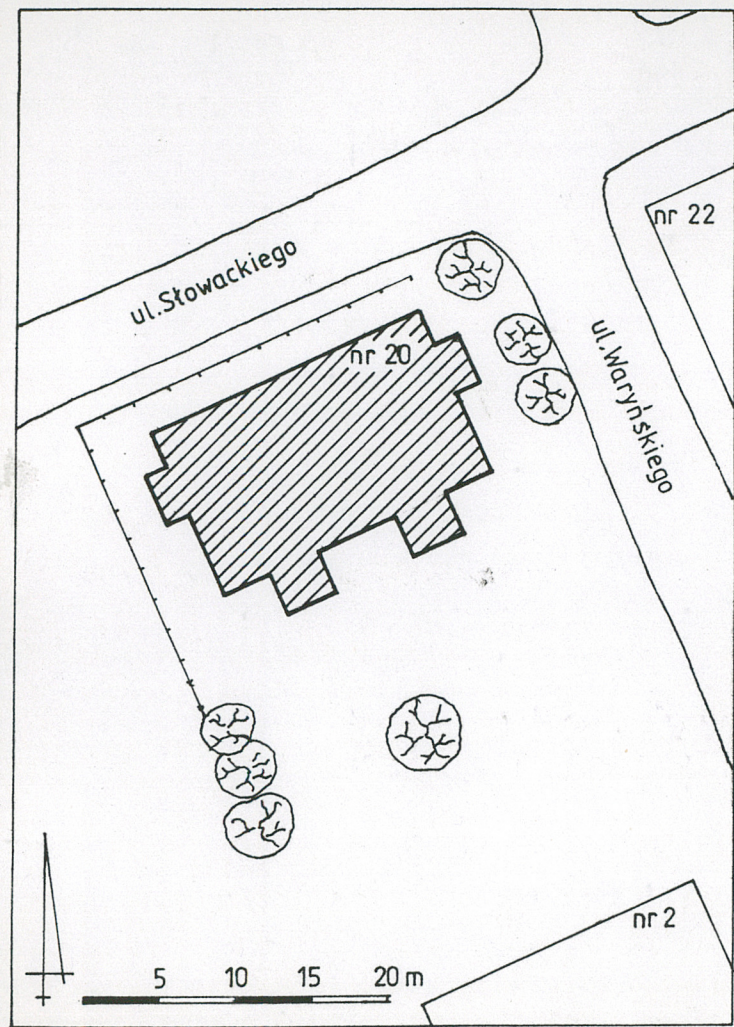
Kamienica przy ul. Słowackiego 20 jest obiektem mającym formę leżącego prostopadłościanu, nakrytego czteropiętrowym, wysokim dachem.

c. d. wkładka nr 2

Wkładkę założył: mgr Cezary Nowakowski, BSiDK Szczecin, sierpień 1995 r.  
(imię, nazwisko, data)

Miejsce przechowywania negatywów: WKZ Gorzów Wlkp.





2.



3.



1. Miejscowość D E B N O	2. Obiekt (nazwa jak w karcie) DOM MIESZKALNY (KAMIENICA)	3. Zawartość wkładki (nazwa obiektu lub materiału uzupełniającego) tekst, fotografie
-----------------------------	--	---

c. d. rubr. nr 13 - chem. Wysekość całkowita budynku ok. 1320 cm; stesunek wysokości ścian do wysokości dachu jak ca 2 : 1.

Przy południowo-wschodniej ścianie dostawione pierwotnie parterowe przybudówki, zwieńczone balkonami II kondygnacji. W trakcie aktualnie trwającego remontu dobudówki te zostały nadbudowane o jedną kondygnację i nakryte silnie spłaszczonymi dachami dwuspadowymi; ich kalenice sięgają okapu dachu korpusu głównego budynku. Kamienica jest obiektem dwukondygnacyjnym, w całości podpiwniczonym (także pod przybudówkami), posiadającym przestrenne poddasze (w jego obrębie wtórnie wydzielone pomieszczenia mieszkalne). Wysokość pomieszczeń piwnicy ca 210 cm, pomieszczeń I kondygnacji ca 280 cm, kondygnacji II - ca 270 cm.

#### Elewacja

Kompozycja architektoniczna omawianego budynku charakteryzuje się symetrią lustrzaną. Podziały wertykalne fasady oparte na osiowym rozmieszczeniu otworów okiennych (6 osi), rozdzielonych czterema pilastrami o spłaszczonych kapitelach jońskich. Powierzchnia ściany otaczająca pilastry pseudobonionowa (pseudebeniowanie i pilastry pomalowane na brunatno, kapitele na białe). W układzie horyzontalnym elementami ukształtowania kompozycji są opaska, opinająca ściany na poziomie podokienników I kondygnacji oraz gzyms podokapowy (również pomalowany na brunatno). Elewacja południowo-wschodnia i szczytowe bez detalu architektonicznego, akcentowane przybudówkami lub gankami (pierwsza z nich ma podział 8-osiowy, dwie pozostałe 4-osiowy).

Wnętrze - rozplanowanie budynku - w środkowej części dwutraktowe, w częściach przyszczytowych 3- i półtraktowe - nie wykazuje cech wtórnych. Układ pomieszczeń powtarzalny w obrębie I i II kondygnacji, wykazujący symetrię lustrzaną.

Instalacje: elektryczna, wodno-kanalizacyjna, gazowa. System ogniowy oparty o trzy kominy (w tym dwa negawicowe i jeden słupowy) z cegły ceramicznej.

#### Spis fotografii:

1. Elewacja północno-zachodnia
2. Elewacja północno-wschodnia
3. Elewacja południowo-wschodnia - widok od strony wschodniej
4. Elewacja południowo-wschodnia - widok od południa
5. Elewacja południowo-zachodnia
6. Okno I kondygnacji w elewacji północno-zachodniej

Wkładkę założył: mgr Cezary Nowakowski, BSiDK Szczecin, sierpień 1995 r.  
(imię, nazwisko, data)

c. d. wkładka nr 3

Miejsce przechowywania negatywów: WKZ Gorzów Wlkp.





4.



8.



5.



1. Miejscowość D Ę B N O	2. Obiekt ( nazwa jak w karcie ) DOM MIESZKALNY (KAMIENICA)	3. Zawartość wkładki ( nazwa obiektu lub materiału uzupełniającego ) spis fotografii, fotografie
-----------------------------	--	---

c. d. spis fotografii:

7. Fragment klatki schodowej

8. Fragment górnej części więźby dachowej z widocznym pośrodku kominem nogawicowym

Wkładkę założył: mgr Cezary Nowakowski, BSiDK Szczecin, sierpień 1995 r.  
(imię, nazwisko, data)

Miejsce przechowywania negatywów: WKZ Gorzów Wlkp.





6.



7.