

1. Obiekt

KAMIENICA

2. Czas powstania

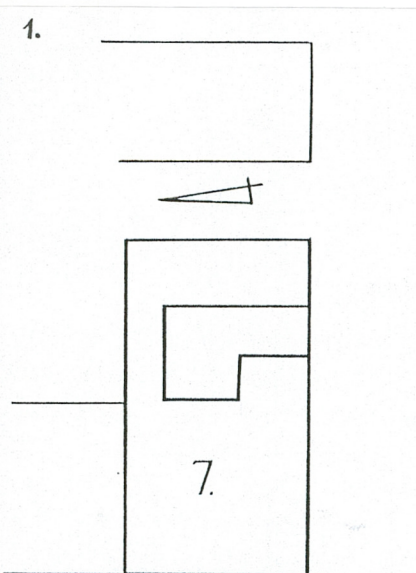
lata 90 XIX w.

3. Miejscowość

DĘBNO LUBUSKIE/

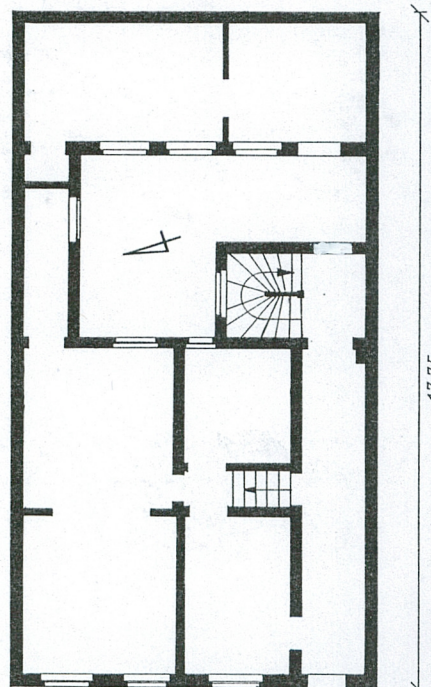
11. Zdjęcia, rzut, przekrój, sytuacja, orientacja

1.



UL. ARMII KRAJOWEJ

PLAN SYTUACYJNY



9,65  
0 1 2 3 4 5 6 7 8 9 10m

RZUT PARTERU 1:200

2.



3.

4. Adres

ul. Armii Krajowej 7  
74-400 Dębno Lubuskie

nr hipoteczny.....

lub ewid. gruntów.....

5. Przynależność administracyjna

województwo..... zachodniopomorskie

powiat..... Myślibórz

Dębno Lubuskie

gmina.....

6. Poprzednie nazwy miejscowości

Neudamm

7. Przynależność administracyjna

przed 1 VI 1975

województwo..... szczecińskie

Chojna z siedzibą w Dębnie Lub.

powiat.....

8. Właściciel i jego adres

Gmina Dębno Lubuskie (grunt)

Mieszkania własnościowe:

9. Użytkownik i jego adres

10. Rejestr zabytków



Kamienica przy ob. ul. Armii Krajowej 7 (do 1945 r. – Hindenburgstrasse, do pocz. lat 90-tych XX w. – ul. Żymierskiego) powstała przy głównej arterii najstarszej części Dębna. Zbudowana została w I. 90-tych XIX w. w kresie największego rozkwitu tutejszego przemysłu i najintensywniejszej rozbudowy miasta. W tym samym czasie po przeciwnej stronie ulicy wzniesione zostały okazałe zabudowania drukarni Juliusza Naumanna. (1892) i poczty (1896). Nie jest dziś znane nazwisko dawnego właściciela, ani projektanta kamienicy utrzymanej w formach północnego neorenesansu. Do 1945 r. posesja ta była własnością prywatną, po II wojnie światowej przeszła pod administrację miejską. W początkach lat 90-tych XX w. ze względu na zły stan techniczny opróżniono należącą do kamienicy oficynę i budynek tylny. W końcu dekady rozebrano przylegającą od południa kamienicę ryglową, odsłaniając całkowicie ścianę szczytową oraz boczną ścianę kamienicy nr 7. Od wielu lat nieruchomość tę zamieszkują dwie rodziny – państwo [REDAKTOWANE] na parterze i państwo [REDAKTOWANE] na I piętrze.

### Sytuacja

Kamienica wzniesiona została w obrębie dawnej dzielnicy staromiejskiej, przy głównej arterii tej części miasta, biegnącej od wrzecionowato rozciągniętego rynku z kościołem, w kierunku południowym – do Kostrzyna. Usytuowana we wschodniej pierzei ul. Armii Krajowej, zwrócona jest fasadą ku zachodowi. Po drugiej stronie ulicy, naprzeciw kamienicy położone są okazałe pochodzące z k. XX w. budynki dawnej drukarni Juliusa Neumanna (późniejszych Zakładów Przetwórstwa Owocowo-Warzywnego) i poczty. Od północy przylega do kamienicy stojąca w tej samej pierzei jednopiętrowa kamieniczka – pozbawiona obecnie cech stylowych. Po stronie południowej położona jest pusta pierzeja pozostała po rozebranych niedawno niewielkim budynku ryglowym.

### Materiał, konstrukcja, technika

**Ściany** – murowane z cegły ceramicznej pełnej. Fasada w kondygnacji parteru otynkowana, na wysokości I piętra, oblicowana czerwoną cegłą klinkierową i ozdobiona detalem z piaskowca. Elewacje podwórzowe – otynkowane. **Stropy** – w piwnicy masywne, odcinkowe na belkach żelaznych nad wyższymi kondygnacjami – drewniane ze ślepym pułapem. **Wieżba dachowa** – drewniana, nad kamienicą frontową płatwiowo – kleszczowa, z dwiema ściankami stolcowymi, nad oficyną i budynkiem tylnym – niedostępna. **Pokrycie dachu** – kamienicy frontowej – dachówką karpiówką układaną w koronkę, oficyny i budynku tylnego – papą. **Posadzki** – w przejeździe bramy – terakota, prawdopodobnie z I. 30-tych XX w. układana w „szachownicę” z płytek białych i czerwonych. W sanitariatach i łazienkach – terakota współczesna. **Podłogi** drewniane, z wykładzinami. **Schody**. Klatka schodowa drewniana wachlarzowa, dwubiegowa z balustradą o toczonych tralkach i profilowanym pochwycie. **Drzwi** – zewnętrzne o konstrukcji płycinowo – ramowej, dekoracyjnie opracowane, z dwiema pionowymi płycinami w kształcie rautów w dolnej części, z przeszkleniem w części górnej oraz z profilowaną belką nadprożową i dużym przeszklonym nadświetlem. W nie użytkowanej oficynie – stare, dwuskrzydłowe, przeszklone drzwi zewnętrzne. Wewnątrz kamienicy – drzwi o konstrukcji płycinowo – ramowej. **Okna** – skrzynkowe, dwudzielne, ze stolarką na parterze kamienicy oryginalną, na piętrze – wymienioną w okresie powojennym. W części otworów oficyny stare okna krosnowe.

**Rzut**. Kamienica wzniesiona na rzucie prostokąta, z położoną po prawej (południowej) stronie podwórza dobudówką klatki schodowej, z kratką i wąską oficyną po lewej (północnej) stronie podwórza oraz z obszernym budynkiem tylnym. Pomiedzy kamienicą, oficyną i budynkiem tylnym położone niewielkie, kwadratowe podwórka, od południa łączące się z wąskim przejściem pomiędzy klatką schodową kamienicy i budynkiem tylnym. Wnętrze kamienicy dwutraktowe, oficyny i budynku tylnego – jednotraktowe.

**Bryła** Kamienica całkowicie podpiwniczona, jednopiętrowa, nakryta niezbyt wysokim dwuspadowym dachem ze ścianką kolankową, usytuowanym kalenicą równoległą do fasady. Oficyna i budynek tylny – jednopiętrowe, nakryte pulpitowym dachem (budynek tylny nie podpiwniczony). Osobnym dachem przekryte przejście pomiędzy klatką schodową kamienicy i budynkiem tylnym.

**Elewacje**. Fasada czteroosiowa, podzielona wydatnym, choć wąskim gzymsem kordonowym na dwie, wyraźnie odmienne kondygnacje. Parter artykułowany pionowymi pasami diamentowego boniowania dźwigającymi gładki architrav.



14. Kubatura	15. Powierzchnia użytkowa	16. Przeznaczenie pierwotne	17. Użytkowanie obecne
ok. 1.400 m <sup>3</sup>	ok. 310 m <sup>2</sup>	Kamienica czynszowa	Budynek mieszkalny
18. Prace budowlane i konserwatorskie, ich przebieg i dokumentacja (po 1945 r.)		19. Stan zachowania (fundamenty, ściany zewnętrzne, ściany wewnętrzne, sklepienia, stropy, konstrukcje dachowe, pokrycie dachu, wyposażenie i instalacje)	
<p>– po 1945 r. - doraźne remonty – naprawy dachu, malowanie wnętrza i wymiana stolarki na I piętrze.</p>		<p>Elementy konstrukcyjne kamienicy frontowej zachowane w dobrym stanie, elewacje pokryte warstwą brudu, pokrycie dachu – miejscami nieszczelne. Budynek tylny i częściowo oficyna w b. złym stanie technicznym – mury, stropy i konstrukcje dachu – zniszczone, zawilgocone, osłabione konstrukcyjnie grożą zawaleniem i są siedliskiem szczurów.</p>	
20. Najpilniejsze postulaty konserwatorskie			
<p>Należy wyremontować lub rozebrać budynek tylny (w przypadku rozbiórki odpowiednio zabezpieczyć mury kamienicy frontowej i oficyny). Przełożyć pokrycie dachu kamienicy frontowej oraz odnowić jej fasadę, której dolną kondygnację należy pomalować, a górną – umyć przy użyciu agregatu ciśnieniowego.</p>			

21. Akta archiwalne i źródła ikonograficzne (rodzaj, numer i miejsce przechowywania)

- Plan miasta w skali 1:400 wykonany w 1947 r. na podkładzie z I 30-tych XX w.
- Archiwum Państwowe w Szczecinie, Zbiór Kartograficzny, sygn. 272

22. Bibliografia

- Jachimowicz, ks. R., *Neudamm – Dębno: przeszłość i teraźniejszość*, Gorzów Wlkp. 1999, s.27

23. Uwagi różne

neg. nr: 72.543; 72.562-72.577;

Nr inw. 0106, Kosze 6919/2001-027

24. Opracowanie karty ewidencyjnej

mgr Maciej Słomiński, 12.2000 M. Słomiński  
tekst.....

imię, nazwisko, data, podpis

mgr Maciej Słomiński, 12.2000  
plany, rysunki.....

imię, nazwisko, data, podpis

mgr Maciej Słomiński, 08.2000  
zdjęcia fotogr. ....

imię, nazwisko, data, podpis

WKZ Szczecin  
miejsce przechowywania negatywów.....

KARTA PO WYPEŁNIENIU PODLEGA OCHRONIE NA PODSTAWIE PRZEPISÓW PRAWA AUTORSKIEGO

25. Adnotacje o inspekcjach, informacje o zmianach (daty, imiona i nazwiska wypełniających)

26. Załączniki

Wkładki z tekstem i zdjęciami ( szt.).



1. Miejscowość ..... DĘBNO LUBUSKIE  
2. Gmina ..... Debno Lubuskie  
3. Województwo ..... zachodniopomorskie

4. Obiekt (nazwa jak w karcie)

KAMIENICA, ul. Armii Krajowej 7

5. Zawartość wkładki (nazwa materiału uzupełniającego)

c.d. tekstu z pkt. 13. Opis (elewacje, wnętrza, wyposażenie, instalacje)

c.d. tekstu z pkt. 13. Opis (elewacje, wnętrza, wyposażenie, instalacje):

Wejście usytuowane w pierwszej osi od południa, okna, w przeszłości zapewne przerabiane na witryny sklepowe – obramione tynkowymi, profilowanymi opaskami, nadproża okien i drzwi zwieńczone kluczami. Elewacja I piętra rozwiązana bardziej dekoracyjnie, podzielona arkadami o tokańskich pilastrach z boniowanymi trzonami oraz wąskich, profilowanych archiwoltach, łączących w swym kształcie półkole z połową kwadratu. Wewnątrz arkad rozmieszczone okna o wydatnych gzymsach parapetowych, wąskich uskokowych opaskach oraz wydatnych nadprożach z kluczami. Zwieńczenia okienne rozbudowane, o formie dwóch małżowin, połączonych muszlą i liściastą girlandą. Nad oknami, w prostokątnych zamknięciach arkad usytuowane kwadratowe okienka strychowe. Pachy pomiędzy łukami arkad wypełnione wydatnymi wspornikami nie istniejącego gzymsu. Kolorystyka elewacji zróżnicowana – detal z jasnego piaskowca skonstrastowany z czerwoną licówką wewnątrz arkad i ciemnożółtą – nad archiwoltami. Elewacje podwórzowe gładkie, pozbawione jakiegokolwiek detalu. Klatka schodowa frontowej kamienicy i budynek tylny – połączone balkonem na poziomie I piętra. Na zewnętrznej południowej ścianie szczytowej widoczny negatyw rozebranej ostatnio sąsiedniej kamienicy.

**Wnętrze.** – Na parterze kamienicy frontowej od południa wydzielony przejazd prowadzący do klatki schodowej (usytuowanej na jego końcu, po lewej, północnej stronie) oraz na podwórzu. Położone na parterze mieszkanie dostępne przez strome schodki z bramy. Złożone z dwóch pokoi (jeden z nich usytuowany od frontu, przy bramie, drugi sąsiedni powstał z połączenia dwóch pomieszczeń frontowego i tylnego traktu przy ścianie północnej), kuchni w tylnym trakcie koło schodów i z łazienki położonej w obrębie oficyny.

**Wyposażenia** zabytkowego - brak

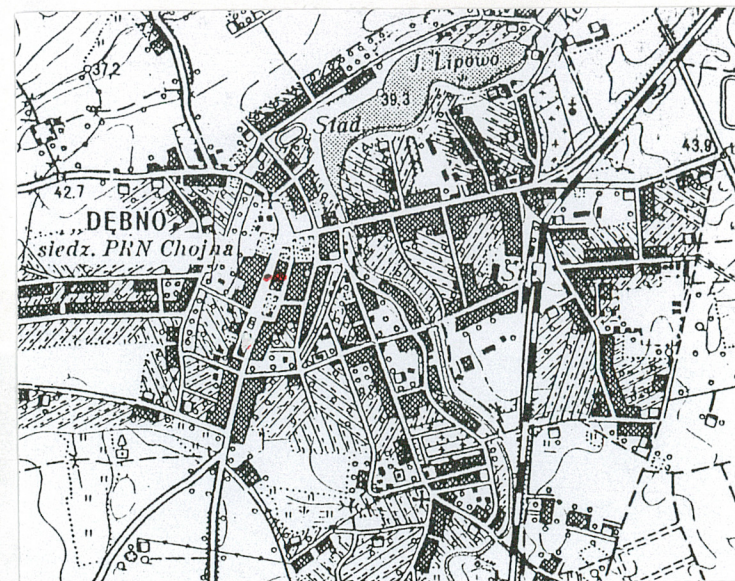
**Instalacje** – elektryczna, wodno – kanalizacyjna, gazowa i centralne ogrzewanie z sieci miejskiej.

**Dębno Lubuskie,**  
**Kamienica ul. Armii krajowej 7,**  
**podpisy pod ilustracje:**

1. Plan sytuacyjny
2. Rzut parteru – skala 1:200
3. Fasada
4. Widok kwartału zabudowy z kamienicą od strony pd-zachodniej
5. Położenie kamienicy wg mapy z lat 60-tych XX w. (skala 1:25.000)
6. Widok kamienicy od strony pd-zachodniej
7. Fragment fasady z obramieniem okiennym na wysokości I piętra
8. Klatka schodowa na wysokości parteru



4.



5.

Wkładkę założył: ..... mgr Maciej Słomiński, ..... grudzień 2000 r.  
(imię, nazwisko, data)

WKZ Szczecin

Miejsce przechowywania negatywów: .....

Wzór ODZ 1995 r.





6.



7.



8.



1. Miejscowość ..... DĘBNO LUBUSKIE  
 2. Gmina ..... Debno Lubuskie  
 3. Województwo ..... zachodniopomorskie

4. Obiekt (nazwa jak w karcie)  
 KAMIENICA, ul. Armii Krajowej 7

5. Zawartość wkładki (nazwa materiału uzupełniającego)  
 Fotografie



9.



10.

- 9. Fasada – widok na I piętro
- 10. Wnętrze strychu
- 11. Widok od strony południowo-wschodniej na odsłonięte w wyniku rozbiórek ściany kamienicy frontowej i budynku tylnego
- 12. Frontowe wejście do kamienicy
- 13. Podwórzowa ściana oficyny
- 14. Widok na podwórzową elewację budynku tylnego
- 15. Galeryjki pomiędzy kamienicą frontową i budynkiem tylnym



11.

Wkładkę złożył: ..... mgr Maciej Słomiński, ..... grudzień 2000 r.  
 (imię, nazwisko, data)

Miejsce przechowywania negatywów: ..... WKZ Szczecin





12.



13.



14.



15.