

1. Obiekt

DOM MIESZKALNY (KAMIENICA) NR 2

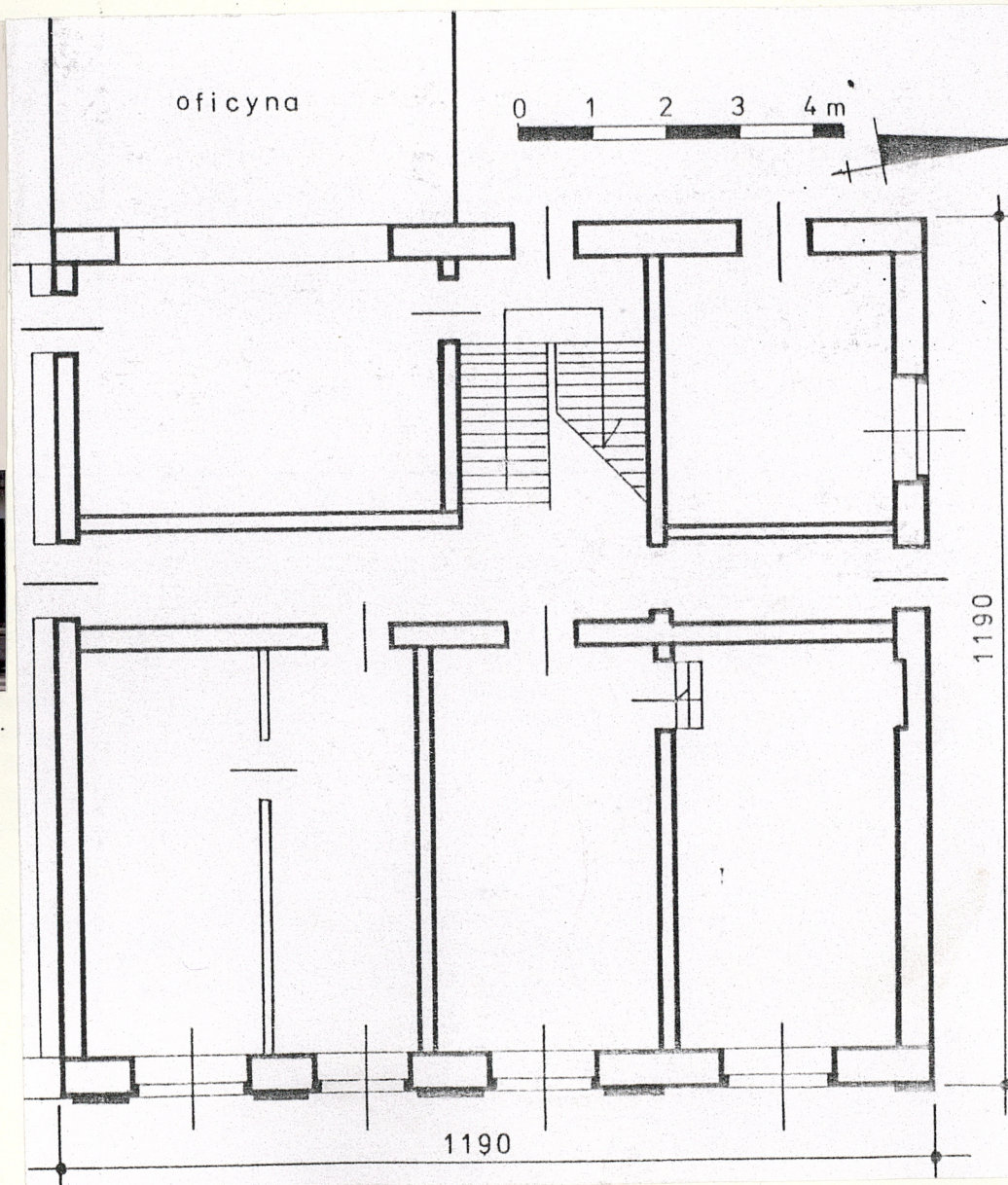
2. Czas powstania

1.90-te XIX w

3. Miejscowość

DĘBNO LUB.

11. Zdjęcia, rzut, przekrój, sytuacja, orientacja



4. Adres Dębno Lubuskie  
ul. Żymierskiego 2  
p-ta 74-400  
nr hipoteczny ok. ul. ARMI KRAJOWEJ

5. Przynależność administracyjna

województwo gorzowskie

gmina m. Dębno Lub. pow. MYŚLIBORSKI

6. Poprzednie nazwy miejscowości

Neudamm (do 1945 r)

7. Przynależność administracyjna

1 VI 1975

województwo szczecińskie

powiat Dębno Lub.

8. Właściciel i jego adres

Nadodrż. Zakłady Przetwórn.  
Owocowo-Warzywnego  
ul. Żymierskiego 2  
74-400 Dębno Lub.

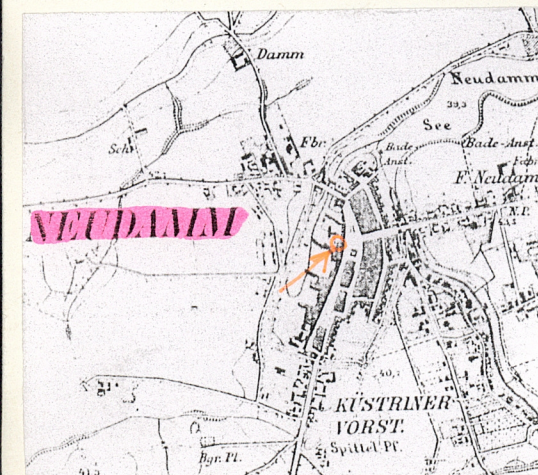
9. Użytkownik i jego adres

N.Z.P.O-W w Dębnie  
Firma Handlowo-Usługowa

10. Rejestr zabytków

Nr

data



kon. XIX w

## H i s t o r i a

Dębno (Damm) wzmiankowane było w źródłach w 1232 r (własność templariuszy). W 1262 r wieś Damm przeszła do komandorii chwarszczańskiej (Joanici). W 1337 r wzmiankowany był zamek. Po sekularyzacji majątku joanitów (1540 r) utworzono w Dębnie domenę państwową, zaś w 1562 r nadano częściowe prawa miejskie. Nowo powstałe miasteczko nie otrzymało żadnych posiadłości ziemskich, zaś dochody czerpano z rzemiosła - głównie sukiennictwa i drukarstwa.

W 1731 r Dębno otrzymało pełne prawa miejskie, zaś po wschodniej stronie Kosy zbudowano Nowe Miasto.

W 2 poł. XVIII w nastąpił dalszy rozwój wytwórczości sukienniczej oraz narodziła się przemysł kaflarski. W 1896 r w mieście działało 10 fabryk sukienniczych, fabryka kapeluszy, drukarnia, a miasto liczyło ok. 4 tys. mieszkańców (w 1900 r - 8 tys. mk).

- - - - -

Ewidencjonowany budynek wzniesiony został - prawdopodobnie - w l. 90-tych XIX w - tak jak sąsiednie, datowane kamienice. Bark informacji odnośnie pierwotnych właścicieli i budowniczych. Obiekt usytuowano w centrum miasta, w ramach historycznego założenia przestrzennego, w zwartej pierzei zabudowy, złożonej z fabrykanckich kamienic, o eklektycznych formach architektonicznych.

Po 1945 r budynek zaadaptowany dla potrzeb administracyjnych Nadodrzańskich Zakładów Przetwórstwa Owocowo-Warzywnego.

c.d. wkładka nr 1

## O r i e n t a c j a

Dębno Lubuskie - miasto w półn-zachodniej części woj. gorzowskiego; od 1975 r siedziba UMIG. Miasto położone jest nad rzeką Kosą (dopływ Myśli), na zachodnim skraju kompleksu lasów nadwarciańskich. Przez Dębno przebiega linia kolejowa Myślibórz - Kostrzyn oraz krzyżują się drogi krajowe w kierunku Kostrzyna, Myśliborza i Mieszkowic.

Ulica Żymierskiego wytyczona jest na osi SW-NE, w obrębie staromiejskiego założenia owalnicowego, stanowi fragment szosy Myślibórz - Kostrzyn.

## S y t u a c j a

Ewidencjonowany budynek zlokalizowany jest w centrums miasta, przy ul. Żymierskiego 2. Obiekt usytuowany w pierzei zachodniej, w zwartym ciągu historycznej (XIX-wiecznej) zabudowy, na wysokości skrzyżowania z ul. Mickiewicza.

Działka siedliskowa rozległa, przestronna, stanowi zaplecze produkcyjne Nadodrzańskich Zakładów Przetwórstwa Owocowo-Warzywnego. Na froncie parceli - kalenicą do drogi - posadowiony jest ewidencjonowany dom mieszkalny, z przyległą od zachodu oficyną (ob. budynek administracyjno-socjalny). Do południowej ściany szczytowej przylega kamienica nr 4 (z analogiczną oficyną), a do ściany północnej - współczesna, parterowa portiernia. Wejście na teren podwórza przez portiernia oraz trzy, dwuskrzydłowe bramy (od strony ul. Żymierskiego).

## M a t e r i a ł , t e c h n i k a , k o n s t r u k c j a :

**Posadowienie:** budynek osadzony na ceglanych ławach fundamentowych; cokół również ceglany, tynkowany, o wys. 20-45 cm.

**Ściany:** obwodowe murowane z cegły ceramicznej, tynkowane na gładko, malowane farbami elewacyjnymi w kolorze żółtym i piaskowym; ściany o przekroju ok. 55 cm. Ścianki facjarki mansardowej drewniane, obite blachą. Szczyty budynku murowane, ceglane, obustronnie tynkowane. Nadproża okienne i drzwiowe płaskie, ceramiczne i z belek metalowych.

Ściany wewnętrzne murowane, ceglane, tynkowane na gładko, malowane farbami kredowymi i olejnymi; ściany o zróżnicowanych przekrojach - 40, 25, 12 cm.

**Stropy:** drewniane, belkowe, wyprawione na gładko, ze wsuwkami międzybelkowymi, deskowym pułapem i podsufitką na matach trzcinowych lub siatce rabica. W pomieszczeniach na 1-piętrze ozdobne sztukaterie (fot. 8), o motywach roślinnych (fasety i rozeta) oraz linie plafonów.

**Wieżba dachowa:** drewniana, oryginalna, typu mansardowego (asymetryczna). Górny wiąz (fot. 9) o konstrukcji krokwiowo-jętkowej, z podwójną podporą stolcową; końce krokwi osadzone zaciosami w płatwiach stopowych. Do połaci frontowej nabite są krótkie, płaskie półkrokwie (przypustnice). W obrębie III kondygnacji elewacji tylnej utworzona jest połać mansardowa, o stosunkowo pionowym kącie półkrokwi, osadzonych na płatwiach stopowych.

Nad facjatkami mansardowymi płaskie daszki krokwiowe.

c.d. wkładka nr 1

14. Kubatura

ok. 1.600 m<sup>3</sup>

15. Powierzchnia

zabudowy

141,6 m<sup>2</sup>

16. Przeznaczenie pierwotne

mieszkalno-administracyjne

17. Użytkowanie obecne

administracyjno-handlowe

19. stan zachowania (fundamenty, ściany zewnętrzne, ściany wewnętrzne, sklepienia, stropy, konstrukcje dachowe, pokrycie dachu, wyposażenie i instalacje)

Ogólny stan techniczny budynku - dobry !; brak bezpośrednich zagrożeń konstrukcyjnych.

Zawilgocone ściany w obrębie przyziemia, zacieki na ścianach klatki schodowej.

18. Prace budowlane i konserwatorskie, ich przebieg i dokumentacja

Po 1945 r budynek zaadaptowany dla potrzeb administracyjnych miejscowego zakładu.

Wszelkie prace przy obiekcie dotyczyły: częściowej wymiany stolarki drzwiowej, wymiany okien na parterze frontu, w szczycie i ścianie tylnej, wymiany instalacji, nowej aranżacji wnętrza. W 1994 r wymieniono pokrycie dachowe.

20. Najpilniejsze postulaty konserwatorskie

Ewidencjonowany budynek ulokowany jest w obrębie historycznego fragmentu XIX-wiecznej pierzei zabudowy, złożonej z fabrykanckich kamienic, o zróżnicowanych formach architektonicznych, z bogatym (eklektycznym) wystrojem fasad. Obiekt o wysokich wartościach kulturowych, winien podlegać ochronie konserwatorskiej, z zaleceniem wpisania do rejestru zabytków.

Należy dążyć do zachowania pierwotnej bryły, z historycznym dachem mansardowym, pierwotnej formy architektonicznej, ze szczególnym uwzględnieniem symetrii podziałów poziomych i

c.d. wkładka nr 3

Akta archiwalne (rodzaj akt, numer i miejsce przechowania)

Bibliografia

H. Berghaus, Landbuch der Mark Brandenburg und des Markgrafthums Nieder-Lausitz, Bd. III, Brandenburg 1856.

Mittelungen des Vereins für Geschichte der Neumark, 1927, 1928.

Źródła ikonograficzne i fotografia (rodzaj, miejsca przechowania sygnatury)

Mapa sztabowa Dębna (Neudamm) z kon. XIX w - kserokopia wg negatywu 2074/R z Prac. Fot. PKZ Sz-n.

24. Uwagi różne

*Karta emot. arch. kultury nr 462*

25. Opracował

tekst mgr Waldemar Witek, 11.1995 r., BSiDK Szczecin

imię, nazwisko, data, podpis

plany, rysunki mgr Waldemar Witek, 11.1995 r., BSiDK Szczecin

imię, nazwisko, data, podpis

zdjęcia fotograf. mgr Cezary Nowakowski, 10.1995 r., BSiDK Szczecin

imię, nazwisko, data, podpis

miejsce przechowania negatywów PSOZ w Gorzowie Wlkp.

Karta po wypełnieniu podlega ochronie na podstawie przepisów prawa autorskiego

26. Adnotacje o inspekcjach, informacje o zmianach (daty, imiona i nazwiska wypełniających)

Państwowa Służba Ochrony Zabytków  
ODDZIAŁ WOJEWÓDZKI  
ul. Jagiellończyka 8  
66-413 Gorzów Wlkp.  
t./fax 236-12, 75-295

*[Podpis]*  
Wojewódzki Konserwator Zabytków  
mgr Andrzej Chrostowski  
195/11/27

27. Załączniki

3 wkładki

1. Miejscowość DĘBNO LUB.	2. Obiekt (jak w karcie) DOM MIESZKALNY (KAMENICA) NR 2	3. Zawartość wkładki (nazwa obiektu lub materiału uzupełniającego) tekst, sytuacja, foto
------------------------------	---	---

c.d. rubr. nr 12

Jest to budynek murowany, 3-kondygnacyjny, niepodpiwniczony, nakryty asymetrycznym dachem mansardowym, o eklektycznym wystroju fasady, z oficyną od zachodu. W obrębie bryły i formy architektonicznej budynek nie wykazuje istotnych cech wtórnych, stanowi element zabudowy o wysokich wartościach kulturowych.

c.d. rubr. nr 13

**Pokrycie:** górnych połaci dachowych stanowi współczesna, profilowana blacha ocynkowa; w obrębie mansardy i daszki facjatek pokryte kwadratowymi płytkami blaszanymi.

**Podłogi, posadzki:** w przedsionku, korytarzu parterowym oraz pomieszczeniach przy portierni posadzka terakota; w pomieszczeniach na parterze posadzka betonowa, z płytkami PCV i wykładziną typu gumolit; na wyższych kondygnacjach podłogi deskowe, z wtórnymi wykładzinami typu PCV i dywanowymi.

**Schody:** 2-biegowe, powrotne, ze spocznikiem międzypiętrowej, drewniane, policzkowe, zaopatrzone w ażurową balustradę metalową (z płaskownika) oraz deskową poręczówkę; wsporniki policzków ozdobnie toczone (fot. 7).

**Stolarka okienna:** zróżnicowana. W elewacji frontowej, w obrębie II i III kondygnacji występują pierwotne okna skrzynkowe, 4-skrzydłowe, asymetryczne, z zewnętrznym krzyżem, gdzie słupki mają formę kompozytowych półkolumnienek (fot. 5, 6). Otwory okienne ujęte architektonicznym obramieniem, złożonym z pilastrów, gzymsów, kartuszy. Na parterze elewacji frontowej występują współczesne okna, o zróżnicowanych formach: 4 i 6-skrzydłowe, skrzynkowe oraz 3-skrzydłowe, zespolone; część okien posiada prętowe kraty.

W elewacji szczytowej występują współczesne okna zespolone, 3-skrzydłowe; na parterze okno krosnowe, stałe, z podziałem szczelinowym, z otwieraną dolną kwaterą.

W ścianie tylnej okna zróżnicowane: zespolone, 2-skrzydłowe (na 1-piętrze), luksfery (na klatce schodowej), 4-skrzydłowe krosnowe, dzielone krzyżem okiennym (mansarda).

**Stolarka drzwiowa:** również zróżnicowana. Drzwi frontowe (w szczycie północnym) 1-skrzydłowe, płycinowe, z naswietlem i nadświetlem - wtórne. W elewacji tylnej drzwi 1-skrzydłowe, płycinowe (pilśniowe) i deskowe.

Drzwi wewnętrzne zróżnicowane na poszczególnych kondygnacjach: na parterze i II kondygnacji współczesne drzwi jedno-skrzydłowe, płycinowe, pełne; na III kondygnacji pierwotne drzwi płycinowe, 1-skrzydłowe, pełne, na trzpieniowych zawiasach, z profilowanymi opaskami. Drzwi na strych 1-skrzydłowe, deskowe, na pasowych zawiasach.

c.d. wkładka nr 2

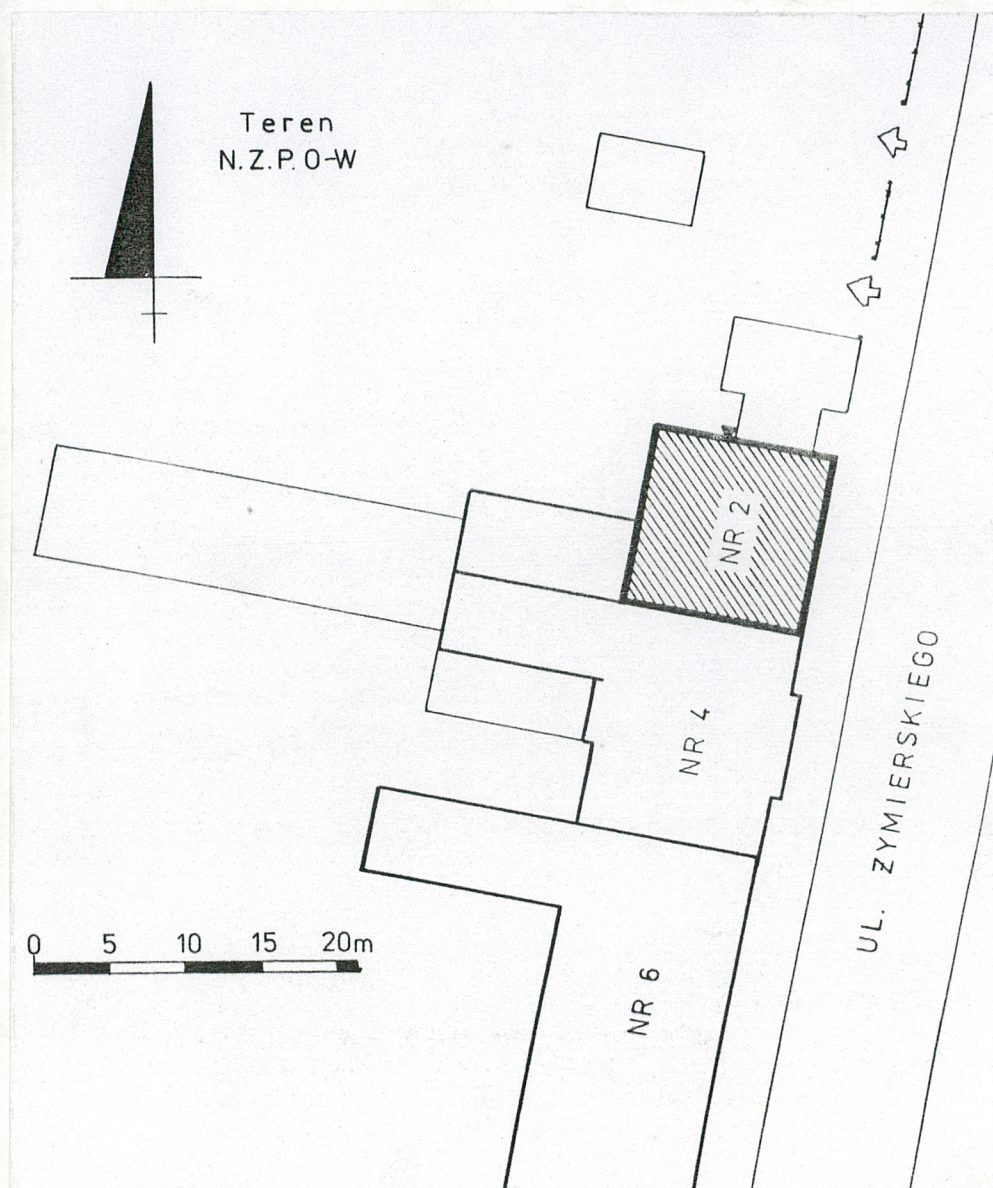
mgr W. Witek, 11.1995 r.

Wkładkę założył: .....

Miejsce przechowywania negatywów: ..... PSOZ w Gorzowie Wlkp.

Opr. BSIDK Sz-n, ul. Jagiełły 9a/11, tel. 489-076

Wzór ODZ 1978 r



2.



3.

1. Miejscowość DĘBNO LUB.	2. Obiekt (jak w karcie) DOM MIESZKALNY (KAMIENICA) NR 2	3. Zawartość wkładki (nazwa obiektu lub materiału uzupełniającego) tekst, foto
------------------------------	--	---

c.d. rubr. nr 13

R z u t

Ewidencjonowany budynek założony został na rzucie kwadratu, o boku 1190 cm; front skierowany w kierunku wschodnim, w stronę ul. Żymierskiego. Do ściany tylnej, przy szczycie południowym, dostawiona jest oficyna, wzniesiona na planie prostokąta, o wym. 550 x 1080 cm, wewnątrz skomunikowana z budynkiem głównym. Wnętrze kamienicy dostępne od: północy (główne wejście), od południa (przez korytarz sąsiedniej kamienicy) oraz od zachodu (przez oficynę oraz do pomieszczeń traktu tylnego).

Rozplanowanie wnętrza w układzie dwu i półtraktowym, asymetryczne, nie wykazuje cech wtórnych. Na osi N-S (bliżej ściany zachodniej) wytyczony jest korytarz, dzielący wnętrze na dwie, asymetryczne części. W trakcie frontowym, w układzie poprzecznym, umieszczone są cztery pomieszczenia; pomieszczenia przyszczytowe dostępne z pomieszczeń środkowych, zaś te skomunikowane z korytarzem. W trakcie tylnym umieszczone są trzy pomieszczenia (w tym klatka schodowa); pomieszczenia przyszczytowe są nieskomunikowane z korytarzem.

B r y ł a

Budynek charakteryzuje się zwartą, proporcjonalną bryłą, o formie zbliżonej do sześcianu, nakrytego dachem 2-spadowym, z mansardą od strony tylnej. Wysokość całkowita wynosi ok. 1400 cm, stosunek wysokości ścian do wysokości dachu wynosi ok. 4:3 (elewacja frontowa) i 5:2 (elewacja tylna). W sensie formalnym jest to budynek 3-kondygnacyjny (w części frontowej) i 2-kondygnacyjny, z mansardą (w części tylnej), niepodpiwniczony, z poddaszem. Poszczególne kondygnacje o różnicowanej wysokości: parter - 360 cm, 1-piętro - 340 cm, 2-piętro - 280 cm. Strych jednoprzestrzenny, jednoprzestrzenny, nieużytkowany.

Do ściany tylnej dostawiona jest 2-kondygnacyjna oficyna, o prostopadłościenną bryłę, nakryta daszkiem pulpitowym.

E l e w a c j e

Elewacje budynku rozwiązane w sposób typowy dla zwartej zabudowy śródmiejskiej, tzn. o ozdobnym rozwiązaniu fasady, z użyciem form i stylizacji historycznych oraz bezstylowym charakterze elewacji szczytowej i tylnej.

Elewacja frontowa 3-kondygnacyjna, 4-osioła, lustrzanie symetryczna wzdłuż osi pionowej. Elementem pionowego podziału elewacji są stylizowane pilastry w obrębie parteru oraz pilastry przyotworowe. Elementem poziomego ukształtowania elewacji są: trzy rzędy rytmicznie rozmieszczonych otworów, profilowane gzymsy międzykondygnacyjne oraz gzyms wieńczący z gipsowymi, podwieszanymi konsolkami. Otwory okienne z architektonicznym obramieniem (fot. 1, 5, 6), które składają się z: pilastrów o bogatej ornamentacji roślinnej (winne grona, liście akantu) i zoomorficznej (maszkarony); gzymsów;

Wkładkę założył: mgr W. Witek, 11.1995 r

c.d. wkładka nr 3

Miejsce przechowywania negatywów: PSOZ w Gorzowie Wlkp.

Opr. BSiDK Sz-n, ul. Jagiełły 9a/11, tel. 489-076

Wzór ODZ 1978 r



4.



5.



6.

1. Miejscowość DĘBNO LUB.	2. Obiekt (jak w karcie) DOM MIESZKALNY (KAMIENICA) NR 2	3. Zawartość wkładki (nazwa obiektu lub materiału uzupełniającego) TEKST, FOTO
------------------------------	--	---

c.d. rubr. nr 13

trójkątnych frontoników; pośrodku elewacji, w obrębie tympanonu umieszczony kartusz, z owalną (wypukłą) tarczą wyobrażającą gwiazdy i wstęgę oraz rzeźba sowy. Faktura elewacji o gładko zacieranym tynku, malowana farbą elewacyjną w kolorze piaskowym.

Elewacja szczytowa (północna) 3-kondygnacyjna, 2-osiova (w obrębie parteru asymetryczna), bezstylowa, o porowatej fakturze tynku, w szarym kolorze.

Elewacja tylna 2-kondygnacyjna, 2-osiova, z dostawioną oficyną, bezstylowa (wtórnie zdewaloryzowana), z historycznym układem okien mansardowych, które mają architektoniczne (drewniane) obramienie, o historyzujących cechach; elewacja gładka, malowana w kolorze żółtym.

Instalacje: elektryczna, odgromowa, gazowa, wod-kan., c.o., telefoniczna; system ogniowy oparty na trzech kominach słupowych z cegły ceramicznej.

Spis fotografii:

- |    |  |   |
|----|--|---|
| 1. | Dębno Lubuskie, ul. Żymierskiego 2 - kamienica | - elewacja frontowa   |
| 2. | --   | - w pierzei historycznej, XIX-wiecznej zabudowy   |
| 3. | --   | - elewacja tylna, widok ogólny od półn-zachodu  |
| 4. | --   | - elewacja szczytowa północna   |
| 5. | --   | - architektoniczne obramienie okienne pośrodku elewacji frontowej   |
| 6. | --   | - architektoniczne obramienie okna w elewacji frontowej   |
| 7. | --   | - klatka schodowa, widok ogólny na wysokości III kondygnacji  |
| 8. | --   | - sztukaterie sufitowe w pomieszczeniu na 1-piętrze   |
| 9. | --   | - fragment więźby dachowej w obrębie górnego wiażara, z widoczną konstrukcją krokwiowo-jętkową i obustronną podporą stolcową. |

Wkładkę założył: mgr W. Witek, 11.1995 r.

Miejsce przechowywania negatywów: PSOZ w Gorzowie Wlkp.

Opr. BSIDK Sz-n, ul. Jagiełły 9a/11, tel. 489-076

Wzór ODZ 1978 r



7.



8.



9.