

**SKRÓCONA EWIDENCJA
PARKU W GNIEZNI**

ul. Powstańców Wlkp.

gm. Gniezno

woj. poznańskie

ARCHIWUM
OŚRODEK OCHRONY
ZABYTKOWEGO KRAJOBRAZU
ul. Szwoleżerów 9 tel. 621 62 41 w. 244
Nz inw. 8540 dyp

ANALIZA I OCENA WARTOŚCI ZABYTKOWYCH ZAŁOŻEŃ ZIELENI

<p>Park, ogród, aleja, zieleni towarzysząca</p> <p>Rodzaj parku/ogrodu: klasztorny, zamkowy, <u>pałacowy</u>, dworski, miejski</p> <p>Czas powstania: <u>Koniec XIX w.</u></p> <p>Forma stylowa: <u>krajobrazowy</u></p> <p>Wielkość: <u>2,50 ha</u></p>		<p>Nazwa: <u>GNIĘZNO - KUSTODIA</u></p> <p>Adres: <u>ul. Powstańców Wiedeńskich 22</u></p> <p>Województwo: <u>Poznań</u></p> <p>Użytkownicy: <u>Wojewódzka Własność Rolnej Spółdzielni</u></p>	
-----------------------------------------------------------------------------------------------------------------------------------------------------------------------------------------------------------------------------------------------------------------	--	------------------------------------------------------------------------------------------------------------------------------------------------------------------------------------------------	--

K R Y T E R I A		0	1	2	3	4
		zły	mierny	db	b. db	

A Wartości zabytkowe	I.	Stopień przetrwania elementów dawnego układu przestrzennego				
		1. Osie i ciągi kompozycji (relacja z architekturą)		+		
		2. Układ dróg		+		
		3. Stopień przetrwania starodrzewia			+	
		4. Układ wodny i pierw. ukształt. terenu			+	
		5. Zachowanie dawnych elementów architektury i małej architektury		+		
	II.	Wartość układu przestrzennego				
		1. Jednorodność stylu całego układu lub wysoka czytelność nawarstwień stylowych		+		
		2. Wartość historyczna układu (dawność)		+		
		3. Wartość obiektów architektury			+	
		4. Reprezentatywność lub unikalność w skali regionu lub kraju		+		
		5. Wartości krajobrazowe i estetyczne			+	
	III.	Wartości tradycji historycznej (w sensie potencjalnych walorów turystycznych)				
		1. Związek obiektu z postaciami lub wydarzeniami historycznymi	+			
			Wartości zabytkowe ogółem 14			

B Wartości przyrodnicze i ekologiczne	I.	Wartości przyrodnicze i ekologiczne				
		1. Rzadkie gatunki drzew i krzewów	+			
		2. Drzewa o charakterze pomników przyrody		+		
		3. Intensywność zadrzewienia			+	
		4. Stan zdrowotny drzewostanu		+		
		5. Znaczenie ekologiczne		+		
			Wartości przyrodnicze ogółem 7			
		Ogólna ocena obiektu 21				

Analizę sporządził:

Data:

[Signature]
27-XI-96

Uwaga dotycząca koniecznej doraźnej interwencji w zakresie zmiany sposobu użytkowania obiektu oraz działań konserwatorskich w odniesieniu do zadrzewienia i obiektów architektonicznych — podać na odwrocie karty!

Zakł. Graf. „Tamka”. Zam. 0102-1500/82. Nakł. 10 000 egz.

*Plan - brak groźby ochr. konserwatorskiej.
Potencjalna wartość parku wysoka w związku z położeniem w Gnieźnie.*

S K R Ó C O N A E W I D E N C J A

PARKU DWORSKIEGO

w GNIEŹNIE

ul. Powstańców Wlkp.

Rodzaj dokumentacji	Katalog woj. poznańskie parków
Autor opracowania	mgr inż. Andrzej Korpik Wojciech Wicher
<u>Weryfikator</u>	
<u>Zlecniodawca</u>	Państwowa Służba Ochrony Zabytków-Wojewódzki Konserwator Zabytków w Poznaniu
Rok opracowania	1996
Miejsce przechowywania niniejszej dokumentacji	

ARCHIWUM
OŚRODEK OCHRONY
ZABYTKOWEGO KRAJOBRAZU
ul. Szwoleżarów 9 tel. 621 62 41 w. 244
Nr inw. 8540 dep.

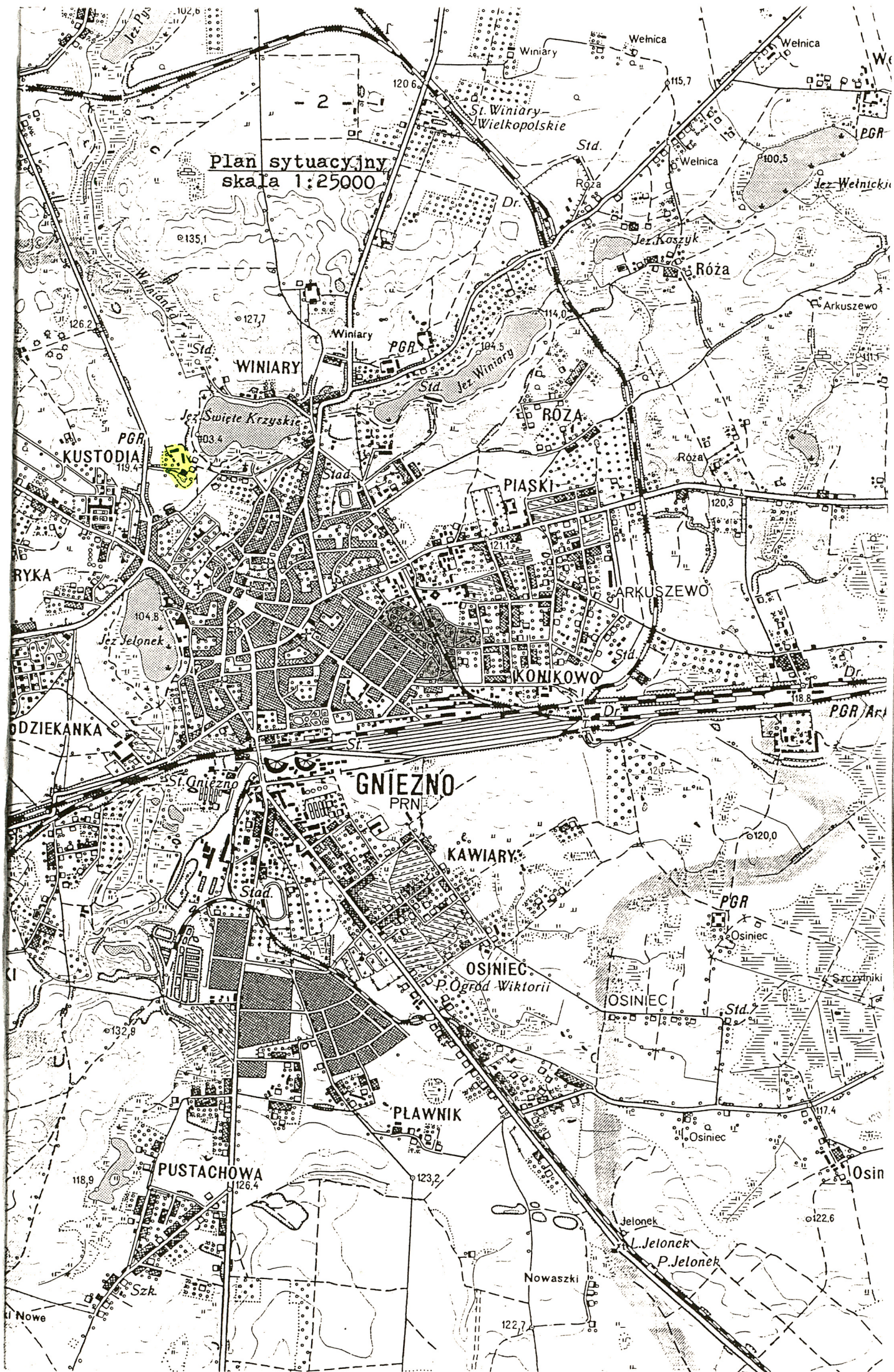
Spis treści

Metryczka parku.....	1.
Plan sytuacyjny Gniezna	2.
I. Krótka analiza historyczna.	
1. Ewolucja układu przestrzennego.....	3.
2. Dawne plany.....	4.
3. Źródła do dziejów parku.....	4.
II. Charakterystyka stanu istniejącego.	
1. Układ przestrzenny.....	5.
2. Skrócona inwentaryzacja roślin.....	6.
3. Analiza zachowania układu zabytkowego.....	9.
4. Rola obiektu w krajobrazie.	10.
III. Wnioski dotyczące:	
1. Granic ochrony konserwatorskiej.....	11.
2. Ewentualnej zmiany dotychczasowego sposobu ... użytkowania	11.
3. Zakresu niezbędnej lub pożądanej renowacji....	14.
Wnioski końcowe.	12.
IV. Dokumentacja:	
1. Fotograficzna wg. spisu fotografii.	13.
2. Pruska mapa topograficzna z końca XIX w.....	22.
3. Mapa topograficzna okolic parku w w skali 1:5000 z naniesionymi granicami ochrony konserwatorskiej.	23.
4. Plan parku w skali 1:500	24.
5. Oznaczenia graficzne elementów parku.	25.

MERTYCZKA ZAŁOŻENIA PRZESTRZENNEGO

1.	Adres: miejscowość (Dzielnica, ulica, nr posesji) GNIEZNO, Kustodia ul. Powstańców Wlkp. 22		gmina miasto Gniezno	województwo poznańskie									
2.	Nazwa parku : aktualna: bez nazwy		dawna: park pałacowy										
3.	Rodzaj parku i stan jego zachowania: park krajobrazowy zachowany w dość dobrym stanie.												
4.	Czas powstania i najważniejsze fazy przekształceń koniec XIX w.			Autor: nieznany									
5.	Powierzchnia założenia przestrzennego w tym		<table border="0"> <tr> <td>a) aktualna</td> <td>b) dawna</td> <td rowspan="4">Istniejące budynki: a) o wartościach zabytkowych Pałac wpisany do rejestru zabytków nr. 2553/A <i>21.08.1991</i></td> </tr> <tr> <td>ogółem</td> <td>2,5 ha</td> </tr> <tr> <td>parku</td> <td>2,0 ha</td> </tr> <tr> <td>wód</td> <td>ok. 0,1</td> </tr> </table>		a) aktualna	b) dawna	Istniejące budynki: a) o wartościach zabytkowych Pałac wpisany do rejestru zabytków nr. 2553/A <i>21.08.1991</i>	ogółem	2,5 ha	parku	2,0 ha	wód	ok. 0,1
a) aktualna	b) dawna	Istniejące budynki: a) o wartościach zabytkowych Pałac wpisany do rejestru zabytków nr. 2553/A <i>21.08.1991</i>											
ogółem	2,5 ha												
parku	2,0 ha												
wód	ok. 0,1												
6.	Nr i data rejestru parku ogrodu: nie rejestrowany		Nr ewidencyjny działek zgodny z rejestrem gruntu działka 1/23, 1/22, 1/21 1/24, 1/32	b) inne: brak									
7.	Użytkownicy obiektu: Agencja Własności Rolnej Skarbu Państwa oddz. Poznań Spółdzielnia Mieszkaniowa w Żydowie.												
8.	Istniejąca odkumentacja: (data i autor)	1. Pomiar sytuacyjno-wysokościowy : mapa w skali 1:1000		2. Inwentaryzacja zieleni: brak									
	3. Studium historyczne: brak		4. Dokumentacje branżowe, techniczne i ekspertyzy: brak										
9.	Przeprowadzone remonty	Budynków: przebudowa wewnątrz w latach 70-tych	Parku: brak	Metrykę sporządził: Andrzej Korpik Data: październik 1996r.									

Plan sytuacyjny
skala 1:25000



I. Krótka analiza historyczna.

1. Ewolucja układu przestrzennego.

Zespół pałacowo-parkowy położony jest na przedmieściach Gniezna, przy drodze wyjazdowej w kierunku Janowca Wlkp. Od drogi tej odchodzi prostopadła aleja do pałacu i folwarku. Na północ od alei położona jest kolonia mieszkalna należąca dawniej do folwarku Kustodia.

Pierwszym wymienionym właścicielem wsi Kustodia wówczas Kustodya był Kazimierz Wilkoński w roku 1883. Wieś Kustodia składała się wtedy z 3 domów, liczyła 49 mieszkańców wszyscy byli katolikami a 25 spośród nich to analfabeci. Wieś liczyła wtedy 360 mórg powierzchni. W końcu XIX w. właścicielem Kustodii jest rodzina Wenndorfów ze Zdziechowej, która buduje pałac murowany z cegły, dwukondygnacyjny, podpiwniczony, z dachem dwuspadowym. W tym samym czasie powstaje wokół pałacu założenie parkowe o charakterze krajobrazowym.

W okresie międzywojennym majątek był w posiadaniu Fundacji Rodzinnej Leona Grabskiego.

Po II wojnie światowej majątek przechodzi na własność skarbu państwa. Do 1992 r. użytkownikiem zespołu był Kombinat PGR w Zydowie. Od tego czasu właścicielem jest Agencja Własności Rolnej Skarbu Państwa oddział terenowy w Poznaniu, a użytkownikiem Spółdzielnia Mieszkaniowa w Zydowie.

2. Dawne plany.

Przy opracowaniu Ewidencji wykorzystano mapę byłego zaboru pruskiego z końca XIX w. w skali 1:25000 z której kserokopię w powiększeniu bez skali załączono do opracowania.

3. Źródła do dziejów parku w Gnieźnie (przy folwarku Kustodii).

1. Chlebowski R., Sulimierski F., Walewski W., - Słownik Geograficzny Królestwa Polskiego i innych krajów słowiańskich T-4 W-wa 1882
2. Ciołek G. - Ogrody polskie WBiA Wa-wa 1954 - nie podaje wiadomości o Kustodii
3. Durczykiewicz L. Dwory polskie w Wielkim Księstwie Poznańskim P-ń 1912 r. - nie podaje wiadomości o Kustodii
4. Kozierowski St.D. - Szematyzm historyczny ustrojów parafialnych archidiecezji gnieźnieńskiej
5. Sąd Rejonowy, Wydział Ksiąg Wieczystych w Gnieźnie
6. Wojewódzki Ośrodek Dokumentacji Geodezyjnej i Kartograficznej oddz. w Gnieźnie
7. Karty ewidencyjne zabytków architektury i budownictwa "Pałac przy ul. Powstańców Wlkp." - Jędrzej Stępnia 1995
8. Konserwator Zabytków Archeologicznych w Poznaniu - mapa sytuacyjna w skali 1:10000 oraz mapa pruska w skali 1:25000 z końca XIX w.

Charakterystyka stanu istniejącego

1. Układ przestrzenny.

Zespół pałacowo parkowy położony jest w granicach administracyjnych miasta Gniezna, przy ulicy Powstańców Wielkopolskich 22. Zespół leży obok folwarku Kustodia z którym był związany funkcjonalnie. Znajduje się on ok. 3 km. od centrum Gniezna ok. 100 m. od drogi wyjazdowej w kierunku Mieleszyna i dalej Janowca Wlkp. Park w zarysie ma kształt trójkąta wydłużonego w kierunku zachodnim.

Założenie graniczy:

- od północy z folwarkiem
- od północnego - wschodu z zabudowaniami mieszkalnymi
- od wschodu i południowego - wschodu z nieużytkami podmokła łąka oraz wzniesienie
- od południa i południowego - zachodu z terenem przyszkolnym oraz ogródkami działkowymi
- od zachodu wiedzie droga dojazdowa z resztkami alei kasztanowcowej prowadzącej do pałacu i dalej do folwarku

Pałac, park, folwark, droga dojazdowa oraz część parku po północnej stronie drogi dojazdowej położone są w terenie równym. Natomiast na północ, wschód i południe od pałacu oraz południe od drogi dojazdowej teren gwałtownie opada tworząc głęboką dolinę, na dnie której przepływa mały strumyk. W centralnej części parku strumień ten rozszerza się tworząc niewielki staw. Obecnie na skutek przerwania obwałowania i uszkodzenia zastawki w zachodniej części parku lustro wody jest znacznie obniżone, a staw zarasta roślinnością bagienno-wodną.

Po przeciwnej (od pałacu) stronie stawu i strumienia teren z kolei gwałtownie się podnosi, skutkiem tego są znaczne różnice wysokości. Różnica wysokości pomiędzy poziomem pałacu, a poziomem stawu wynosi ok. 15 m. podczas gdy odległość w poziomie wynosi nie więcej jak 30m. Przykład ten obrazuje jak wielkie są różnice wysokości i rzeźba terenu parku. Także stosunkowo duże lecz już łagodniejsze spadki terenu występują na wschód i północny-wschód od pałacu. Od strony wschodniej parku w kierunku pałacu znajdują się schody wykonane z elementów betonowych aby ułatwić komunikację pieszą i pokonywanie różnic wysokości.

Dawniej schody te obsadzone były rzędem lip po każdej stronie

Za stawem znajduje się usypana grobla oraz widoczne są ślady przepustu z zastawką służącą do regulowania poziomu wody w stawie, dawniej istniała możliwość przejazdu po grobli gdyż widoczny jest zarys drogi. Obecnie przepust jest zarwany zastawka nie funkcjonuje, a po drodze pozostał tylko niewyraźny zarys gdyż stopniowo zarasta ona krzewami.

Na północny-wschód od pałacu znajdują się budynki zamieszkiwane w przeszłości przez pracowników folwarcznych. Do budynków tych prowadzi droga przed frontem pałacu. W sąsiedztwie pojawiły się liczne budynki gospodarcze, szopki, garaże najczęściej drewniane i murowane oraz betonowy śmietnik rzadko opróżniany. Wszystkie te elementy znajdują się na granicy parku, a jak wynika z mapy pruskiej granice historyczne parku obejmowały także ten fragment założenia.

Przy wjeździe do parku po lewej stronie zlokalizowanych jest kilka blaszanych garaży oraz śmietnik otoczony żywopłotem z lilaka pospolitego.

Strumień od strony wjazdu zasypywany jest systematycznie przez wrzucanie gałęzi, odpadków, śmieci z pobliskich ogródków działkowych. Nie jest to jedyny przykład pozostawiania śmieci w parku. Przed elewacją południową pałacu usypywany jest od wielu lat popiół, śmieci i stopniowo zasypywane jest fragment dolinki tworząc swego rodzaju taras przed pałacem. Następnie w ramach rekultywacji odpady te zostały przysypane cienką warstwą gleby i żwirem oraz został posadzony sumak octowiec tworzący gęste zarośla.

Po zachodniej stronie pałacu zlokalizowany jest warzywnik ogrodzony siatką drucianą.

Park nie jest ogrodzony obecnie z żadnej strony nie napotkano także śladów ogrodzenia trwałego parku, pozostały jedynie słupy bramy wjazdowej oraz podobny słup od wejścia przy schodach na zachód od pałacu.

2. Skrócona inwentaryzacja roślin.

W parku zinwentaryzowano 247 drzew o średnicy powyżej 15 cm. na wysokości 1,3 m. od ziemi. Ponadto szacunkowo określono liczbę drzew do 15 cm średnicy na

Wykaz drzew i krzewów napotkanych w parku.

1. Bez czarny	<i>Sambucus nigra</i>
2. Brzoza brodawkowata	<i>Betula verrucosa</i>
3. Czereśnia	<i>Prunus</i> sp.
4. Głóg dwuszyjkowy	<i>Crataegus oxycantha</i>
5. Głóg jednoszyjkowy	<i>Crataegus monogyna</i>
6. Grab pospolity	<i>Carpinus betulus</i>
7. Grusza pospolita	<i>Pyrus comunis</i>
8. Jarzab pospolity	<i>Sorbus aucuparia</i>
9. Jesion wyniosły	<i>Fraxinus excelsior</i>
10. Kasztanowiec biały	<i>Aesculus hippocastani</i>
11. Klon jawor	<i>Acer pseudoplatanus</i>
12. Klon polny	<i>Acer campestre</i>
13. Klon pospolity	<i>Acer platanoides</i>
14. Klon jesionolistny	<i>Acer negundo</i>
15. Karagana syberyjska	<i>Caragana arborescens</i>
16. Lilak pospolity	<i>Syringia vulgaris</i>
17. Lipa drobnolistna	<i>Tilia platyphyllos</i>
18. Lipa szerokolistna	<i>Tilia cordata</i>
19. Robinia biała	<i>Robinia pseudoacaccia.</i>
20. Suchodrzew zwyczajny	<i>Lonicera xylosteum</i>
21. Sumak octowiec	<i>Rhus typhina</i>
22. Śliwa lubaszka	<i>Prunus insititia</i>
23. Śnieguliczka biała	<i>Symphoricarpus albus</i>
24. Świerk kłujący	<i>Picea pungens</i>
25. Topola czarna	<i>Populus nigra</i>
26. Trzmielina europejska	<i>Euonymus verrucosa.</i>
27. Wiąz szypułkowy	<i>Ulmus glabra.</i>

Tabela ilości drzew wg. gatunku i średnicy.

gatunek	15 - 25	25 - 35	35 - 45	45 - 55	55 - 65	65 - 75	75 - 85	85 - 95	pow 95	R -m.
brzoza brodawk.	4	1	-	-	-	-	-	-	-	5
czereśnia	-	1	-	-	-	-	-	-	-	1
głóg	10	-	-	-	-	-	-	-	-	10
grab posp.	2	-	-	-	-	-	-	-	-	2
grusza posp.	1	1	-	-	-	-	-	-	-	2
jarzab posp.	3	-	-	-	-	-	-	-	-	3
jesion wyn.	29	9	16	4	4	3	-	-	-	65
kasztanowiec	-	5	5	3	1	-	1	-	-	15
klon jawor	6	2	-	-	-	1	-	-	-	9
klon polny	9	1	-	-	-	-	-	-	-	10
klon posp.	44	9	1	2	1	-	1	-	-	58
klon jeś.	6	1	-	-	-	-	-	-	-	7
lipa dr.	1	2	-	-	-	-	-	-	-	3
lipa szer.	1	2	-	3	-	1	1*	-	-	8
robinia biał.	23	2	1	-	-	-	-	-	-	26
śliwa lubaszka	2	-	-	-	-	-	-	-	-	2
świerk	5	-	-	-	-	-	-	-	-	5
topola cz.	-	-	-	-	-	-	-	-	1	1
wiąz szyp.	15	-	-	-	-	-	-	-	-	15
R - m	161	36	23	12	6	5	3	-	1	247

*- lipa czteropniowa

ok 100 szt. Większość drzew zinwentaryzowanych w parku to drzewa młode, ponad 65% znajduje się w najniższym przedziale grubości do 25 cm. są to drzewa najczęściej powstałe z samosiewu i odrostów korzeniowych.

Najczęściej spotykanym drzewem w parku jest Jesion wyniosły oraz klon pospolity razem te dwa gatunki stanowią prawie 50% liczebności drzewostanu parkowego. Poszczególne gatunki występują tu pojedynczo lub w grupach po kilka sztuk. Rzędowo wprowadzone zostały kasztanowce wzdłuż drogi dojazdowej oraz w alei przed parkiem. Także lipy przed pałacem zostały wprowadzone wzdłuż schodów w zach części parku, a dalej w kierunku zabudowań folwarcznych. Na uwagę zasługuje tu lipa rosnąca przed wejściem do pałacu o średnicy ok. 80 cm. rozgałęziona tworząc cztery pnie po ok. 40 cm. każdy posiadająca piękną rozłożystą koronę.

Pod względem gatunkowym drzewostan parkowy nie jest zbyt bogaty i urozmaicony, występują tu gatunki pospolite, często występujące w naszych parkach. Występuje tu 27 gatunków drzew i krzewów. Najgrubszym drzewem w parku jest Topola czarna o średnicy 106 cm.

Cechą charakterystyczną większości drzew rosnących na terenie parku jest to, że mają one stosunkowo niewielką średnicę za to osiągają imponujące rozmiary pod względem wysokości. Spowodowane jest to rzeźbą terenu i wyścigiem roślin do światła. Drzewa rosnące na dnie doliny muszą niejaki "nadrobić" różnicę wysokości aby konkurować o światło i przestrzeń życiową z roślinami rosnącymi na wyższych stanowiskach i stąd te znaczne wysokości drzew. Ciekawostką botaniczną i dendrologiczną jest zrośnięcie się pniami dwóch drzew różnych gatunków - kasztanowca i klonu pospolitego. Brak drzew o wymiarach pomnikowych, na uwagę zasługuje lipa czteropniowa przed pałacem.

3. Analiza stopnia zachowania układu zabytkowego.

Analizy stopnia zachowania układu zabytkowego dokonano poprzez porównanie stanu istniejącego ze stanem historycznym widocznym na kserokopii wycinka pruskiej mapy topograficznej.

W wyniku porównań można zauważyć że:

- zmienił się nieco układ i liczba budynków folwarcznych
- zachowała się w niezmienionym kształcie droga dojazdowa do pałacu i folwarku
- granice założenia pozostają w zasadzie niezmienione z wyjątkiem północno-wschodniego narożnika parku gdzie zbudowano zaplecze gospodarcze pracowników byłego PGR-u

- z dwóch stawów zaznaczonych na mapie pruskiej obecnie istnieje tylko jeden, drugi będący poza granicami założenia nie istnieje.
- staw w parku zmniejszył swoje rozmiary, a ponadto ulega ciągłemu zarastaniu.
- po lewej stronie wjazdu do parku pojawiły się blaszane garaże na granicy parku
- przy schodach pozostał tylko jeden słupek od furtki stanowiącej wejście do parku - być może jest to pozostałość jakiegoś nietrwałego ogrodzenia

Trudno wnioskować co do wewnętrznego układu parku gdyż założenie jest zbyt młode i nie został on naniesiony na mapę pruską. W parku analizując układ drzew oraz ukształtowanie terenu można dopatrzeć się fragmentów dawnego układu ścieżek parkowych.

4. Rola obiektu w krajobrazie

a. zurbanizowanym.

Park położony jest na obrzeżach Gniezna - drugiego co do wielkości miasta w woj. poznańskim. Znaczenie tego skupiska zieleni będzie rosło wraz z rozwojem miasta. Roli rekreacyjnej park w zasadzie nie pełni choć nadaje się na ten cel po wykonaniu pewnych prac przystosowujących go do tego celu

b. naturalnym.

Park pełni bardzo ważną rolę krajobrazową. Całość założenia położona na wzgórzu widoczna jest z dalekiej odległości widoczna jest też z przed Katedry gnieźnieńskiej. Poza tym park pełni ogromną rolę wiatro-, wodo-, i glebochronną zabezpieczając teren parku przed erozją wodną, jest także zabezpieczeniem przed wiejącymi wiatrami dla budynku i mieszkańców pałacu oraz sąsiednich budynków. Obszar zieleni wysokiej na terenie miasta poprawia walory zdrowotne i mikroklimatyczne znacznej części miasta łagodząc niekorzystne czynniki (np. zanieczyszczenie powietrza, hałas) związane z rozwojem dużych miast.

III. Wnioski dotyczące :

1. Granicy ochrony konserwatorskiej w zakresie:

a. ochrony układu parku ogrodu.

Zewnętrzny układ parku został zachowany zatem można objąć strefą ochrony układu założenie w jego historycznych granicach z wyjątkiem północno - wschodniego narożnika parku zajętego pod kurniki szopki, garaże przez mieszkańców sąsiednich budynków mieszkalnych.

b. ochrony ekologicznej.

Strefą ochrony ekologicznej objąć pas terenu o szerokości 200m od strony południowo zachodniej i zachodniej od granic parku. Od południowego wschodu i wschodu do strefy ochrony ekologicznej zaliczyć podmokłe nieużytki aż do ul. Zabiej i poprowadzić granice aż do jeziora Świętokrzyskiego. Na północy objąć folwark oraz teren za folwarkiem do jeziora.

c. ochrony powiązań widokowych jak pkt. b.

Wyznaczone granice ochrony układu, ochrony ekologicznej oraz zewnętrznych powiązań widokowych oznaczono na planie sytuacyjnym w skali 1:5000.

2. Ewentualnej zmiany dotychczasowego sposobu użytkowania

Park w najbliższym otoczeniu pałacu utrzymany jest we względnie dobrym stanie. Jego obrzeża natomiast użytkowane są jako zaplecze gospodarcze dla mieszkańców sąsiednich budynków gdzie stawiają oni szopki, kurniki itp. oraz garaże. Niedopuszczalne jest także wyrzucanie i składowanie śmieci i odpadków na terenie parku. Konieczne jest także wykonanie cięć sanitarnych i pielęgnacyjnych szczególnie w grupach młodszego drzewostanu. Pielęgnacji wymaga także trawnik po lewej stronie drogi dojazdowej.

3. Zakresu niezbędnej lub pożądanej renowacji.

Po wykonaniu prac porządkowych i najpilniejszych prac pielęgnacyjnych drzewostanu najważniejszą sprawą jest oczyszczenie i pogłębienie stawu oraz odbudowa przepustu i zastawki w celu spiętrzenia wody. Zbiornik wodny byłby bardzo porządnym składnikiem kompozycyjnym parku. Następnie należy odtworzyć układ komunikacyjny w parku, kierując się głównie drzewostanem oraz widocznymi elementami dawnego układu. Zlikwidować należy występującą na granicach parku zabudowę gospodarczą psującą zabytkowy układ parku lub wprowadzić zielen maskującą.

Prace renowacyjne powinny być wykonywane na podstawie projektu zatwierdzonego przez Wojewódzkiego Konserwatora Zabytków w Poznaniu. Wycinki drzew oraz inne zmiany o charakterze trwałym także powinny odbywać się za zezwoleniem Wojewódzkiego Konserwatora Zabytków.

IV. Wnioski końcowe

Park stanowi otoczenie zabytkowego pałacu z końca XIX w. wpisanego do rejestru zabytków pod nr.2553/A dnia 11.08.95. Park powstał w tym samym okresie jako oprawa pałacu świadczą o tym ok. 100 letni drzewostan oraz wyrównany wiek starszego pokolenia drzew wskazujący iż drzewa zostały posadzone w tym samym czasie. Zachowały się pewne elementy dawnego układu - historyczne granice założenia, resztki układu komunikacyjnego, staw w parku. Ze względu na ogromne znaczenie założenia w krajobrazie, jego walory ochronne oraz znaczenie historyczne proponuję objąć park wpisem do rejestru zabytków woj. poznańskiego.

Dokumentacja fotograficzna wykonana przez autorów
ewidencji w sierpniu i listopadzie 1996r.

11. Pozostałości alei dojazdowej do parku.
12. Droga dojazdowa do pałacu.
13. Widok z pałacu w kierunku folwarku.
14. Frontowa elewacja pałacu.
15. Elewacja zachodnia pałacu.
16. Lipa czteropniowa przed pałacem.
17. Schody w zachodniej części parku.
18. Polana przed pałacem.
19. Przykład zrośnięcia się dwóch drzew - kasztanowca i klonu.
20. Pień Topoli czarnej najgrubszego drzewa w parku.
21. Miejsce składowania gałęzi, śmieci, odpadków w parku.
22. Drzewostan parkowy widoczny od strony folwarku.
23. Wnętrze drzewostanu parkowego.
24. Uszkodzona zastawka za stawem.
25. Południowo - zachodnia część parku.



fot.1. Pozostałości alei
dojazdowej do parku.

fot.2. Droga dojazdowa
do pałacu.





3. Widok z pałacu w kierunku folwarku.



4. Frontowa elewacja pałacu.



fot.5. Elewacja zachodnia pałacu.

fot.6. Lipa czteropniowa
przed pałacem.





fot.7. Schody w zachodniej
części parku



fot.8. Polana przed pałacem.



fot.9. Przykład zrośnięcia się dwóch drzew - Kasztanowca i klonu.

fot.10. Pień Topoli czarnej
najgrubszego drzewa
w parku.





fot.11. Miejsce składowania gałęzi, śmieci ,odpadków w parku.



fot. 12. Drzewostan parkowy widoczny od strony folwarku.



fot.13. Wnętrze drzewostanu parkowego.



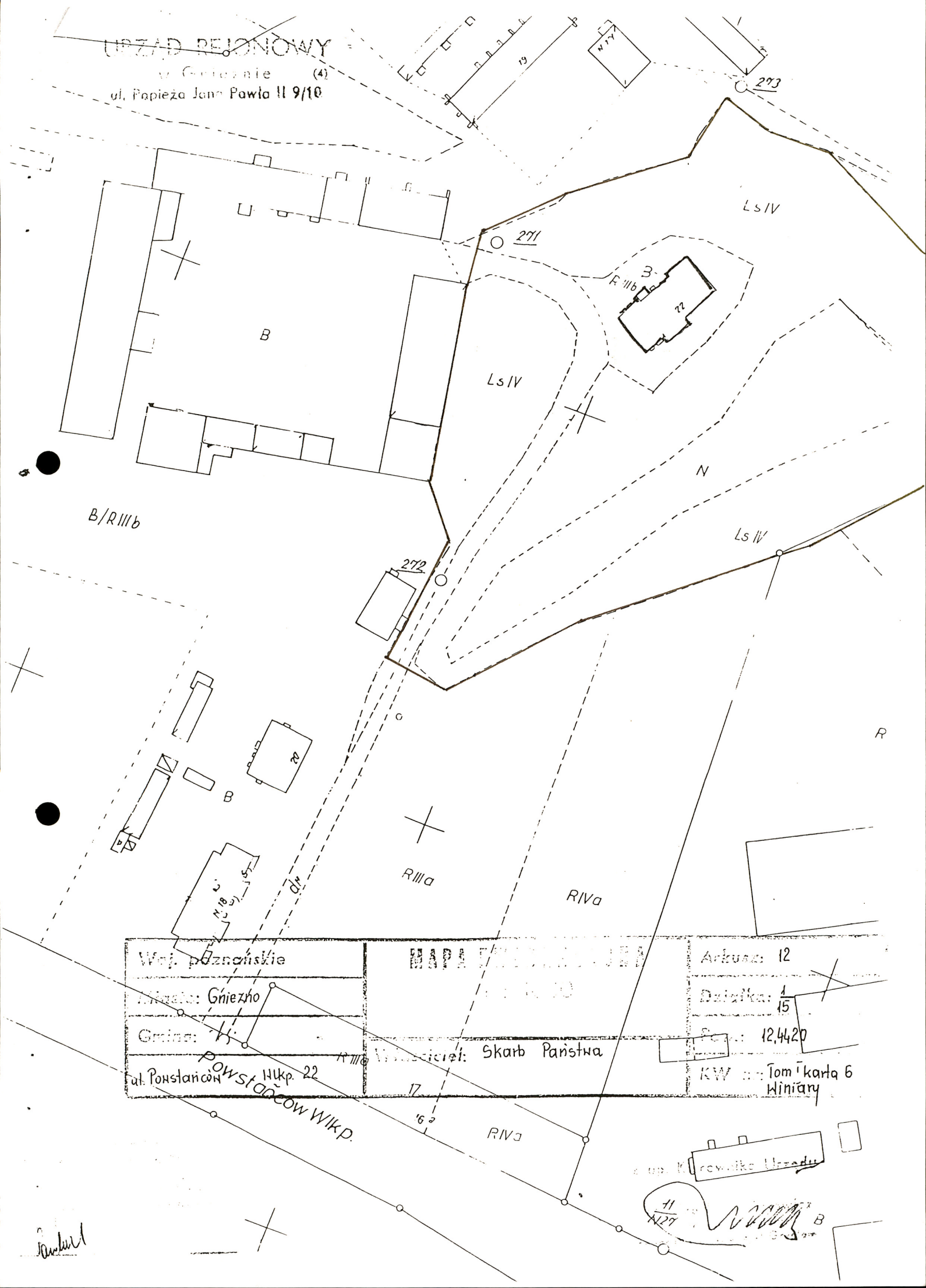
fot.14. Uszkodzona zastawka za stawem.



15. Południowa - zachodnia część parku.

URZĄD REJONOWY

w Gnieźnie (4)
ul. Papieża Jana Pawła II 9/10



Woj. poznańskie
Gmina: Gniezno
Gmina: Gniezno
ul. Powstańców Wlkp. 22

MAPA KADASTROWA

K 10

Właściciel: Skarb Państwa

Arkusze: 12

Działka: 1/15

Pow. 12,4420

KW: Tom I karta 6
Winiary

ul. Krowczyńskiego Urzędu

11
127

URZĄD REJONOWY

w Gnieźnie (4)
ul. Papieża Jana Pawła II 9/10

ul.

WYPIS Z REJESTRU GRUNTÓW

z dnia : 1995-08-07

Nr jednostki ewidencyjnej : 145. Nazwa : GNIEZNO
Nr obrębu (nazwa) : 01 (GNIEZNO)
Numer grupy rejestrowej : IVcp
Nr jednostki rejestrowej : 4602

STAN WŁADANIA

Lp.	Nazwisko i imię władającego, imiona rodziców, udział (nazwa jednostki)	Rodzaj władania
1	SKARB PAŃSTWA, Udział: Siedz : GNIEZNO	właściciel

ZESTAWIENIE POWIERZCHNI W/G UŻYTKÓW I KLAS

N u m e r			R o d z a j e u ż y t k ó w	Klasa gruntu	Powierzchnia		P o ł o ż e n i e U l i c a N r
mapy	działki	podstawa nabycia (KW)			użytków ha m)	działki ha m)	
12	1/15	TIK6 WINIARY	rola	IIIIa	0.3640	12.4420	POWSTAŃCÓW WLKP
			tereny zabudowane	RIIIb	2.2567		
			rola	IIIIb	7.2029		
			drogi	RIIIb	0.2944		
			rola	IVa	0.5460		
			ter. zabudowane inne	RV	0.4750		
			pastwisko	VI	0.5950		
			grunty zakrzewione	IV	0.5160		
			nieużytki		0.1920		
R a z e m :					12.4420	12.4420	
Powierzchnia jednostki rejestrowej O g ó ł e m :					12.5638	12.5638	

Wypis nr : 2258 Sporządzono według stanu z dnia : 1995-8-7

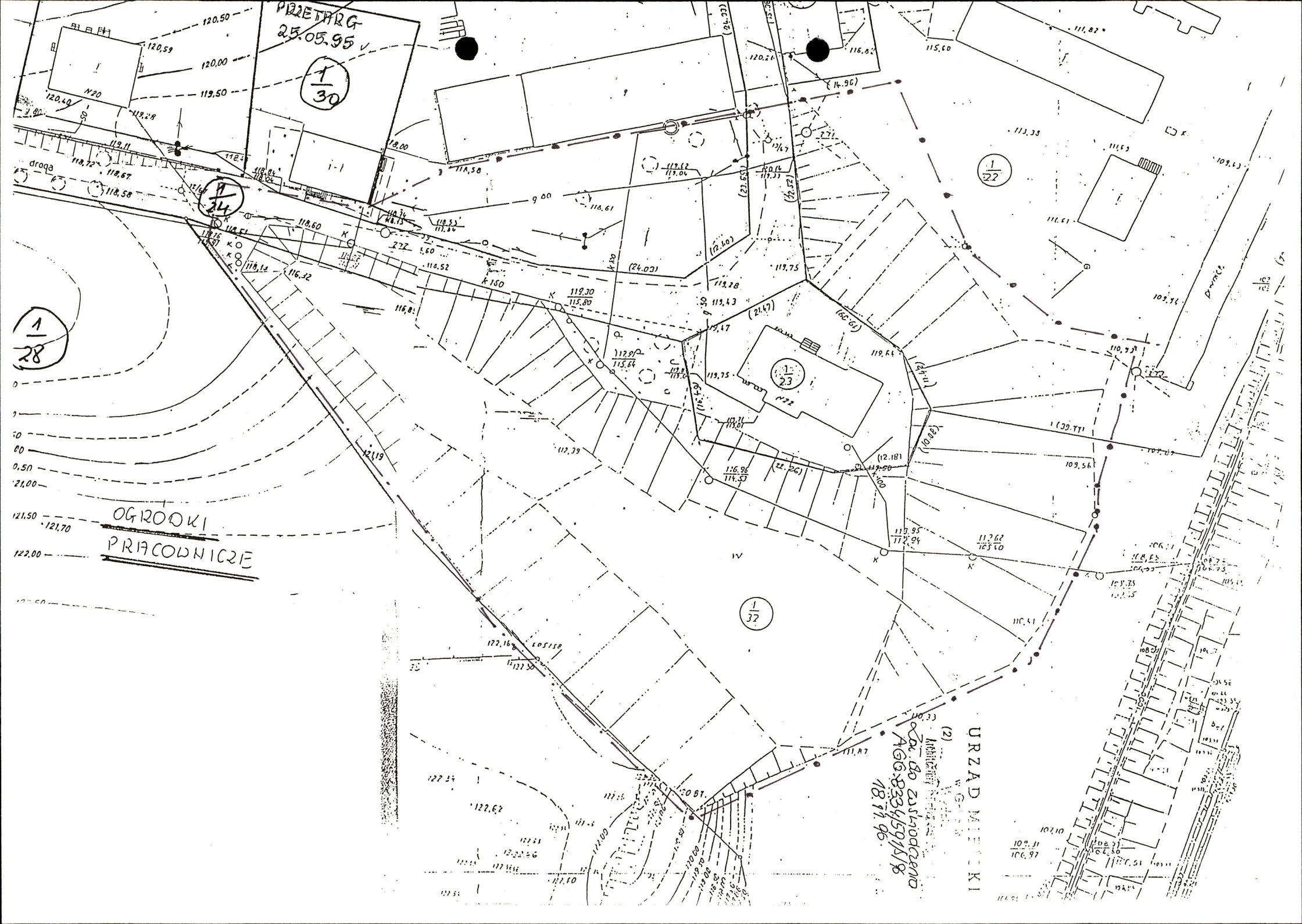
Słownie : dwanaście ha, cztery tysiące czterysta dwadzieścia m)



z up. Kierownika Urzędu

Ind. Gniezno
Główny Geodeta
Geodezja i Gospodarka Gruntów

bulki 1



PRZETARG
25.05.95

1/30

1/34

1/28

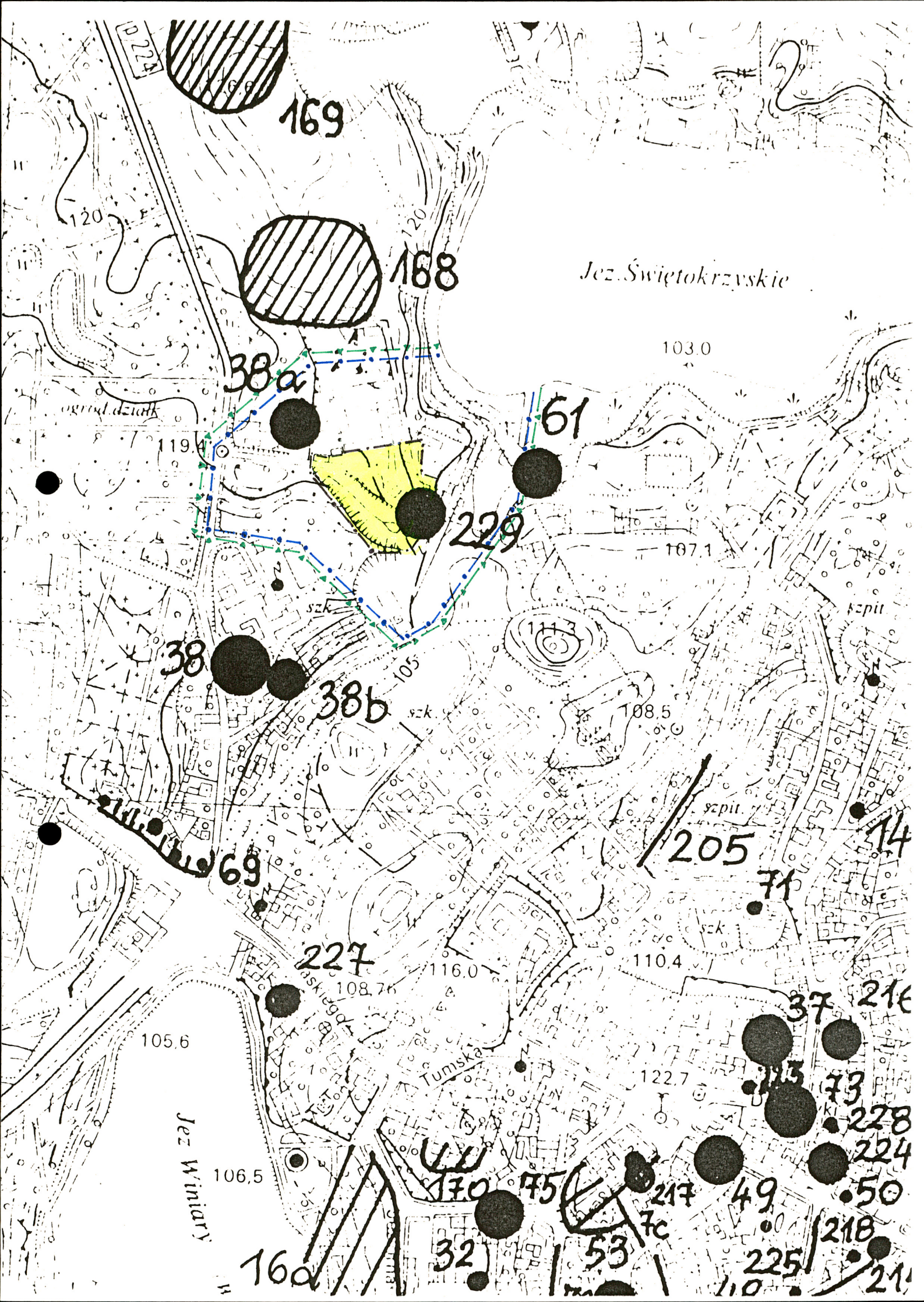
1/23

1/22

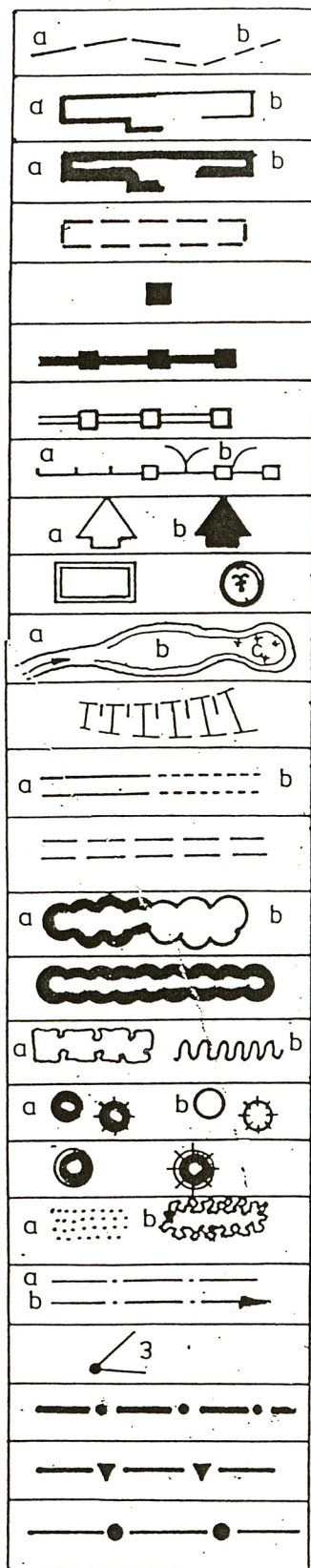
1/32

OGRODKI
PRACOWNICZE

URZAD MIEJSKI
18.11.95
100-833459/18







- Granica parku a/aktualna b/pierwotna
- Budynki a/murowane b/drewniane
- Bud. o wartości zabytkowej a/murowane b/drewn.
- Miejsca lub pozostałości budynków zabytkowych
- Rzeźby parkowe
- Ogrodzenia trwałe /mur,kamień/ o wart. zabytk.
- Ogrodzenia trwałe /mur,kamień/
- a/Ogrodzenia nietrwałe b/brama,furtka
- Wejście do parku a/aktualne b/dawne
- Baseny,fontanny
- a/Rzeki,strumienie b/naturalny zbiornik wodny
o/j.w. zarośnięty szuwarami
- Skarpy
- a/drogi dawne dobrze zachowane b/ślady dróg
dawnych
- Drogi założone współcześnie
- a/Masyw starodrzewia b/drzewostanu młodego
- Szpalery lub aleje
- a/Skupiny krzewów b/żywopłoty
- Pojedyncze drzewa liśc. i igl. a/stare b/młode
- Drzewa uznane za pomniki przyrody liściaste
i iglaste
- a/Powierzchnie trawiaste b/kwietniki
- a/Osie kompozycji b/Osie widokowe
- Stanowisko i kierunek wyk. zdjęcia fotograf.
- Granice ochrony zabytkowego założenia
- Granice zewnętrznych powiązań widokowych
- Granice ochrony ekologicznej



ARCHIWUM
OŚRODEK OCHRONY
ZABYTKOWEGO KRAJOBRAZU
ul. Szwoleżerów 9 tel. 621 62 41 w. 244
Nr inw. 8540 dep.

WIELKI
STANISŁAW
POLSKI
WIELKI
POLSKI

0 10 20 30 40 50 60 70 80 90 100

skala 1:200
ul. Bohaterów
ul. Bohaterów
W ŚWIECIE
BIAŁA DZIKA DZIŚCOWO

ul. Powstańców Wlkp.
woj. poznańskie.

0 5 10 15 20 25 30

