

OŚRODEK DOKUMENTACJI
ZABYTEKÓW w WARSZAWIE

KARTA EWIDENCYJNA ZABYTEKÓW
ARCHITEKTURY I BUDOWNICTWA

A B C D E F G H I J K L Ł M N O P R S T U V W X Y Z

19400
Nr
WIELKOPOLSKIE

1. Obiekt

SPICHLERZ /4. /
w przypałacowym zespole gospodarczym

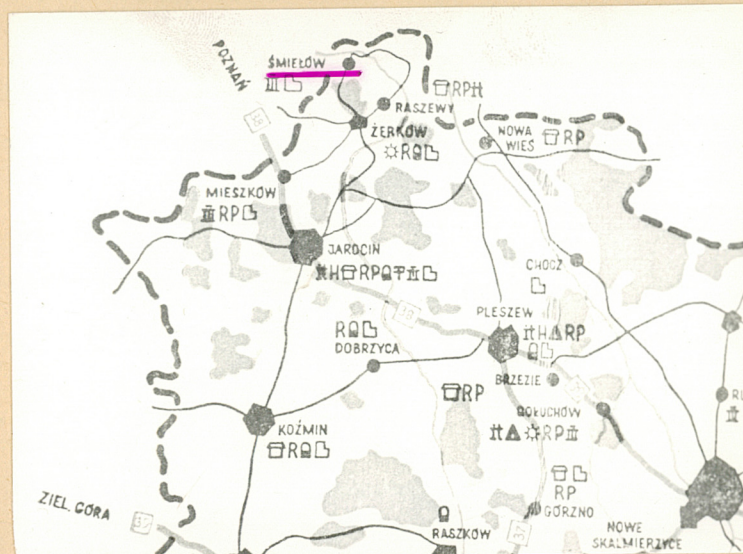
2. Czas powstania

ok.1800 r.

3. Miejscowość

ŚMIEŁÓW

11. Zdjęcia, rzut, przekrój, sytuacja, orientacja



4. Adres

Śmiełów

nr hipoteczny 109/1946

5. Przynależność administracyjna

województwo kaliskie

gmina Żerków

5. Poprzednie nazwy miejscowości

7. Przynależność administracyjna
1 VI 1975

województwo poznańskie

powiat Jarocin

8. Właściciel i jego adres

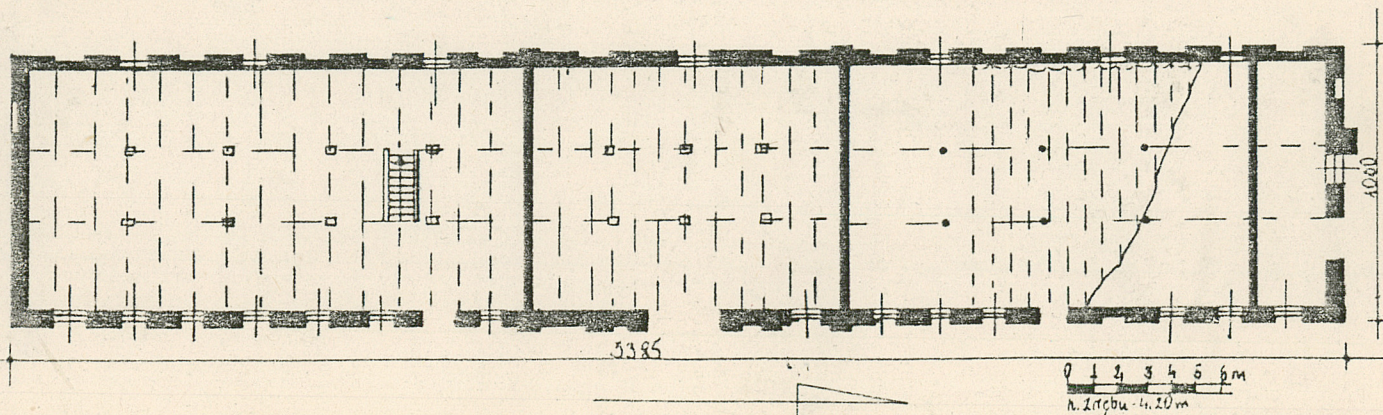
Kombinat P G R Raszewy
Zakład Rolny Śmiełów

9. Użytkownik i jego adres

j.w.

10. Rejestr zabytków:

Nr KL IV 885/19/61 nr 64 data 1961



12. Autorzy, historia obiektu, określenie stylu

Spichlerz został pobudowany ok. 1800 roku według projektu Stanisława Zawadzkiego. Budowę finansował Andrzej Gorzeński, właściciel dóbr. Obiekt ten stanowi przykład klasycystycznej architektury

13. Opis (sytuacja, materiał i konstrukcja, rzut, bryła, elewacje, wnętrze wyposażenie, instalacje)

Spichlerz usytuowany jest na terenie podwórze gospodarczego zespołu Smiełów położonego w odległości 3 km, na północ od Żerkowa. Spichlerz posadowiony jest na zachodniej krawędzi pierwotnego podwórze gospodarczego; ścianą wzdłużną na osi północ-południe. Od strony południowej spichlerza/w tej samej linii zabudowy/położony jest współczesny budynek gospodarczy zlokalizowany w miejscu pierwotnej obory. We wnętrzu tej części podwórze/w kierunku wschodnim od ewidencjonowanego obiektu/zlokalizowana jest gorzelnia, za nią współczesne budynki administracyjno-mieszkalne. Pałac w odległości ok. 180 m, oddzielony od części gospodarczej zespołu szeroką asfaltową szosą prowadzącą z Żerkowa.

Materiał:

Sciany zewnętrzne i działowe murowane z cegły ceramicznej, w widocznych spod tynku fragmentach - w wątku mieszanym. Sciany dwustronnie pokryte tynkiem.

Strop południowej i środkowej części obiektu - drewniany, belkowy, nagi. Belki stropowe wsparte są na ścianach nośnych i na dwóch drewnianych tragarzach niesionych przez słupy pionowe z mieczami. W północnej części obiektu - strop ceglany, odcinkowy, na belkach stalowych; wsparty na dwóch metalowych podciągach niesionych przez słupy żeliwne.

Wieżba drewniana, konstrukcji - płatwiowo-stolcowej. Krokwie złączone są w tzw. koćły masywnymi jętkami; poniżej jętek krokwie wsparte są na płatwiach pośrednich które niesione są przez słupy pionowe z mieczami. Słupy te u dołu wpuszczone są w belki pierwotnego stropu piętra. Słupy usztywnione są zastrzałem który u dołu wczopowany jest w belkę stropową, następnie na wręb dwustronny połączony jest ze słupem pionowym i poziomą rozporą a u góry wpuszczony jest w jętkę. Łączenia elementów konstrukcyjnych wieżby wzmocnione są drewnianymi kołkami.

Dach kryty wtórnie eternitem falistym przymocowanym do łąt.

Schody wewnętrzne - drewniane, drabiniaste, jednobiegowe.

Podłogi, posadzki: w południowej i środkowej części parteru a także na piętrze podłogi drewniane, białe; w północnej części parteru - bruk ceglany.

Otwory okienne w poziomie parteru i piętra w kształcie leżącego prostokąta

14. Kubatura

2400 m³

15. Powierzchnia użytkowa

1090 m²

16. Przeznaczenie pierwotne

Spichlerz

17. Użytkowanie obecne

Spichlerz

19. Stan zachowania (fundamenty, ściany zewnętrzne, ściany wewnętrzne, sklepienia, stropy konstrukcje dachowe, pokrycie dachu, wyposażenie i instalacje)

Stan techniczny obiektu ogólnie dobry. Część otworów okiennych nieoszkłowa, brak okiennic. Spore ubytki w tynkach zewnętrznych

18. Prace budowlane i konserwatorskie, ich przebieg i dokumentacja

W okresie powojennym wykuto wtórne otwory drzwiowe i okienne w ścianie szczytowej, północnej. Kilkakrotnie bez zgody konserwatora zabytków uzupełniano w sposób niefachowy/wystrój elewycji.

20. Najpilniejsze postulaty konserwatorskie

21. Akta archiwalne (rodzaj akt, numer i miejsce przechowywania)

22. Bibliografia

Michał Chełkowski, Dokumentacja historyczna architektury
pałacowo-dworskiej Śmiełowa/fragmenty/.Gorzów Wlkp, 1986
maszynopis w archiwum BBiDZ Kalisz.

Andrzej Kostołowski, Szkice z przeszłości Śmiełowa, Zapis-
ki Jarocińskie, nr 12, 13, Jarocin
Katalog Zabytków Sztuki w Polsce. T. V, zeszyt 5, 1959 r.

23. Źródła ikonograficzne i fotografia (rodzaj, miejsca przechowywania, sygnatury)

24. Uwagi różne

25. Opracował

Stanisław Małyszko 1989 r.

plany, rysunki Stanisław Małyszko 1989 r.
.....
..... imię, nazwisko, data, podpis

zdjęcia fotogr. Stanisław Małyszko 1989 r.
imię, nazwisko, data, podpis

.....
 miejsce przechowania negatywów Muzeum Rolnictwa-Szreniawa

Karta po wypełnieniu podlega ochronie na podstawie przepisów prawa autorskiego

26. Adnotacje o inspekcjach, informacje o zmianach (daty, imiona i nazwiska wypełniających)

27. Załączniki

wkładka nr 1, 2, 3.

1. Miejscowość S M I E Ł O W	2. Obiekt (nazwa jak w karcie) SPICHLERZ /4./ w zespole folwarcznym	3. Zawartość wkładki (nazwa obiektu lub materiału uzupełniającego) cd opisu, zdjęcia
---------------------------------	---	---



2.

z wyjątkiem dwóch otworów w poziomie piętra w części centralnej fasady. Otwory okienne w poziomie pateru części południowej obiektu-okratowane, wypełnione ramiakiem na którym rozpięta jest ściatka druciana. Część otworów zamknięta jest od wewnątrz okiennicami drewnianymi, dwuskrzydłowymi. Okna w części północnej parteru-metalowej, jednoskrzydłowe, pojedyncze. Natomiast otwory okienne o wykroju półkola wypełnione są oknami krosnowymi, jednoskrzydłowymi. Skrzydło podzielone jest szczeblinką pojedynczą krzyżującą się z szczeblinką rozchodzącą się promieniście.

Spichlerz-magazyn założony jest na planie wydłużonego prostokąta, jednotraktowy, trójpomieszczeniowy w poziomie parteru; wejścia do poszczególnych pomieszczeń osobne.

Bryła zwarta, niepodpiwniczona, dwukondygnacyjna; w kształcie leżącego, wydłużonego prostopadłościanu nakrytego dachem dwuspadowym o dużym nachyleniu połaci.

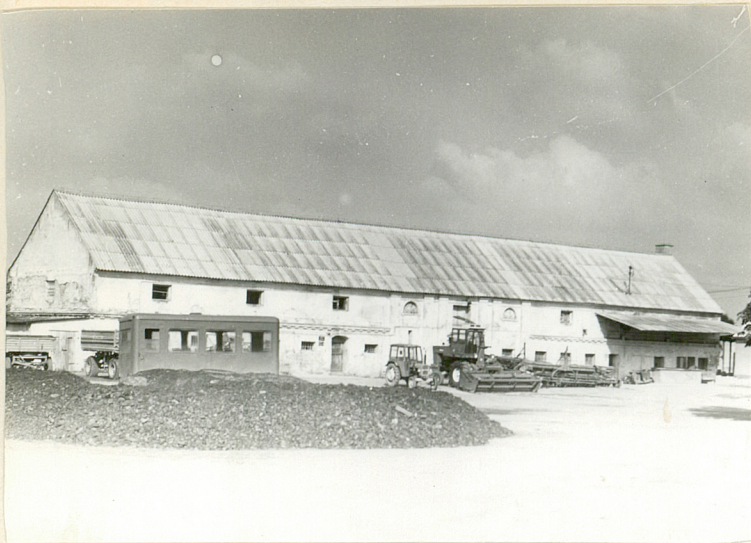
Elewacje tynkowane, pobielone; fasada o bogatym wystroju architektonicznym, pozostałe elewacje bez wystroju. Fasada/elewacja wschodnia-symetryczna. W osi środkowej parteru duży otwór drzwiowy zamknięty od góry łukiem odcinkowym, z wydatnym gzymsem nadprożnym, w poziomie piętra otwór o wykroju kwadratu. Otwory te z obu stron ujęte są dwiema parami pilastrów biegnących od cokołu do profilowanego gzymsu podokapowego, w tzw. wielkim porządku. Pilastry są o przekroju kwadratu, z bogato zdobionymi głowicami. Symetrycznie do tych pilastrów rozmieszczone są otwory okienne; w poziomie piętra o wykroju półkola, obwiedzione gładkim obramieniem które u dołu styka się z wydatnym parapetem. Człon środkowy elewacji od bocznych opięty jest pojedynczymi pilastrami. Symetrycznie do członu centralnego-

Wkładkę założył: Stanisław Małyszko 1989 r.

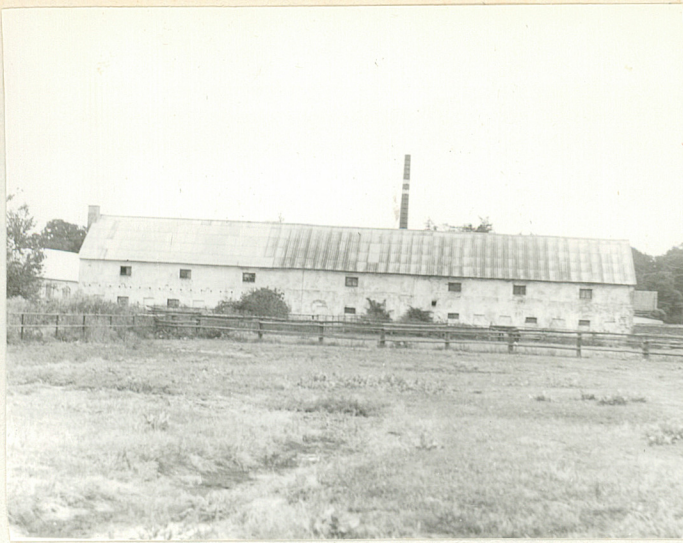
(imię, nazwisko, data)

Miejsce przechowywania negatywów: Muzeum Rolnictwa-Szreniawa

Wzór ODZ 1978 r.



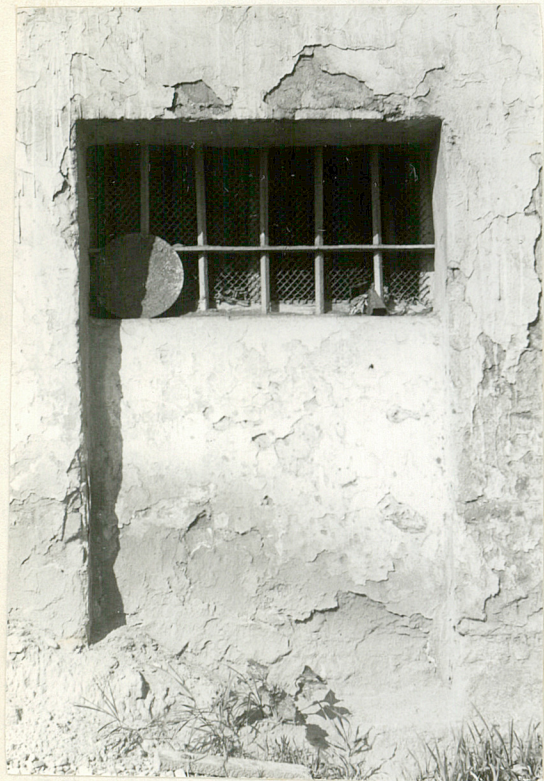
3.



4.



5.



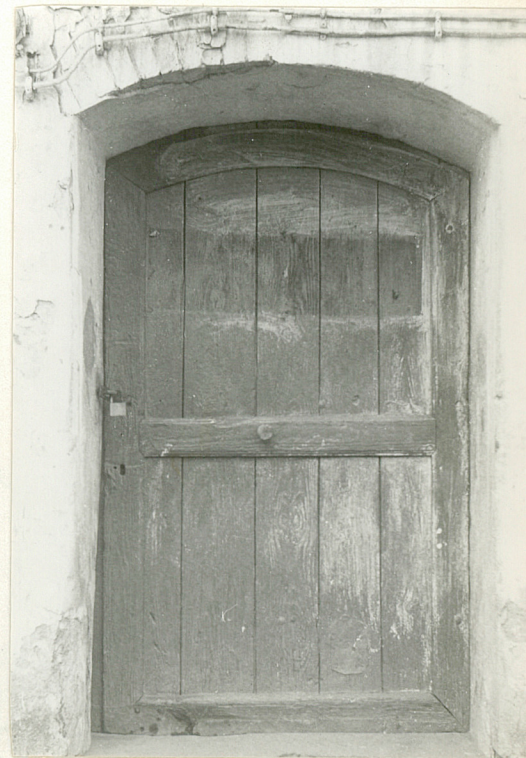
6.



7.



8.



9.

1. Miejscowość
S M I E Ł O W2. Obiekt (nazwa jak w karcie)
SPICHLERZ /4./
w zespole folwarcznym3. Zawartość wkładki (nazwa obiektu lub materiału uzupełniającego)
cd opisu, zdjęcia

40.

nego-człony boczne z wydatnym gzymsem międzykondygnacyjnymi, w dolnej strefie z motywem kostkowym. W poziomie przyziemia głębokie belndy w kształcie stojącego prostokąta. W górnej części blend otwory okienne o wykroju leżącego prostokąta. Elewacja zachodnia członowana w poziomie parteru belndami rozmieszczonymi w rytmie regularnym. W części blend otwory okienne; rozmieszczone są one symetrycznie do członu centralnego wydzielonego dwiema lizenami biegnącymi od cokołu do strefy podokapowej. Elewacja południowa zasłonięta częściowo parterową/wtórnią/przybudówką. Członowana w pionie gzymsem międzykondygnacyjnym, analogicznym jak fasada. Obecnie w poziomie piętra, na osi-otwór okienny. Wyraźnie widoczne ślady zamurowanych otworów okiennych o wykroju półkola w poziomie piętra.

Instalacja elektryczna, siła.



41.



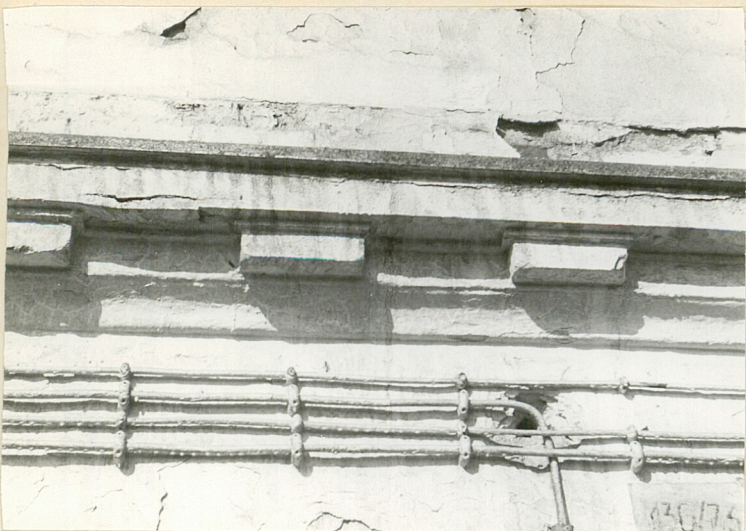
42.

Wkładkę założył: Stanisław Małyszko 1989 r.
(imię, nazwisko, data)

Miejsce przechowywania negatywów: Muzeum Rolnictwa-Szreniawa

OZGraf. Z.P. Ostróda zam. 699 nakł. 23.600

Wzór ODZ 1978 r.



13.



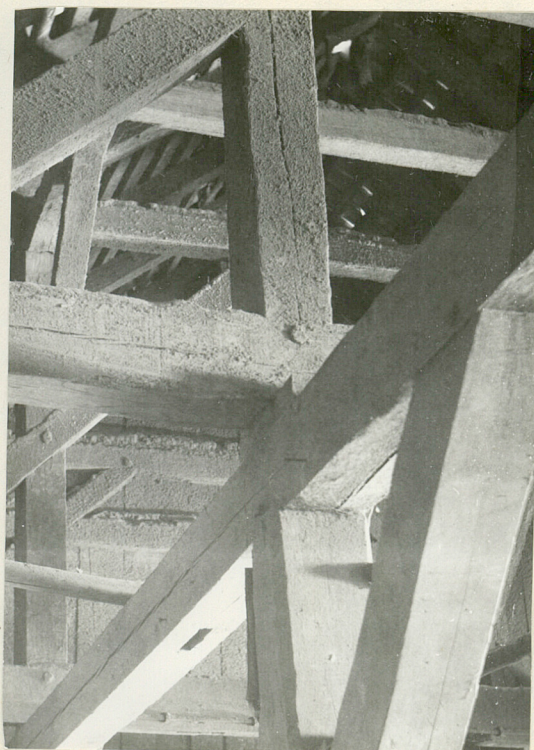
14.



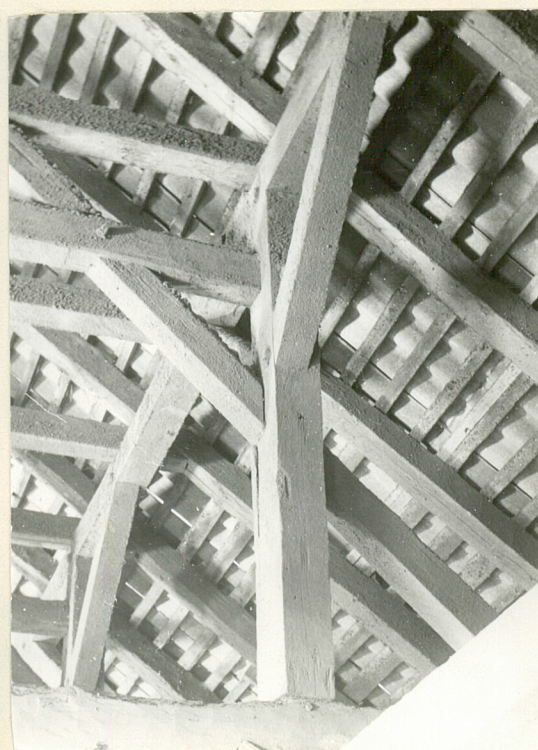
15.



16.



17.



18.



19.

1. Miejscowość

S M I E Ł O W

2. Obiekt (nazwa jak w karcie)

SPICHLERZ/4. /
W zespole folwarcznym

3. Zawartość wkładki (nazwa obiektu lub materiału uzupełniającego)

spis zdjęć, plan sytuacyjny

SPIS ZDJĘĆ:

1. Elewacja wschodnia-fasada
2. Fasada-człon centralny wystroju
3. Fasada-widok ogólny
4. Elewacja zachodnia
5. Elewacja zachodnia
6. Blenda-fasada
7. Elewacja północna
8. Elewacja południowa
9. Drzwi wejściowe
10. Gzyms międzykondygnacyjny-fasada
11. Głowica pilastra
12. Otwór okienny-piętro, fasada
13. gzyms międzykondygnacyjny-fasada
14. Wnętrze parteru-część północna
15. Zamurowany otwór okienny-elewacja
południowa
16. Wnętrze poddasza-widok ogólny
17. Fragment zamków ciesielskich
18. Fragment więźby
19. Strop parteru-widok ogólny

Wkładkę założył: Stanisław Małyszko 1989 r.
(Imię, nazwisko, data)

Miejsce przechowywania negatywów: Muzeum Rolnictwa-Szreniawa

Wzór ODZ 1978 r.

