

1. Obiekt

STAJNIA /44/  
w zespole folwarcznym

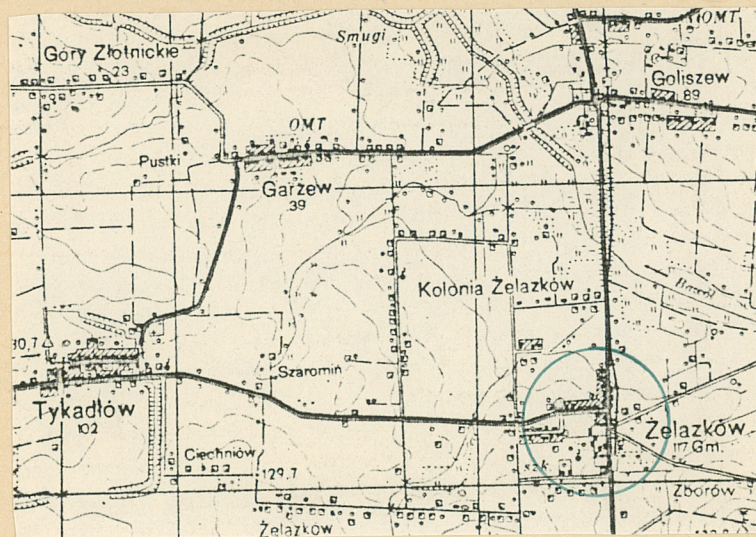
2. Czas powstania

k.XIX w.

3. Miejscowość

ŻELAZKÓW

11. Zdjęcia, rzut, przekrój, sytuacja, orientacja



4. Adres

Żelazków

nr hipoteczny .....

5. Przynależność administracyjna

województwo kaliskie

gmina Żelazków

5. Poprzednie nazwy miejscowości

7. Przynależność administracyjna  
1 VI 1975

województwo poznańskie

powiat Kalisz

8. Właściciel i jego adres

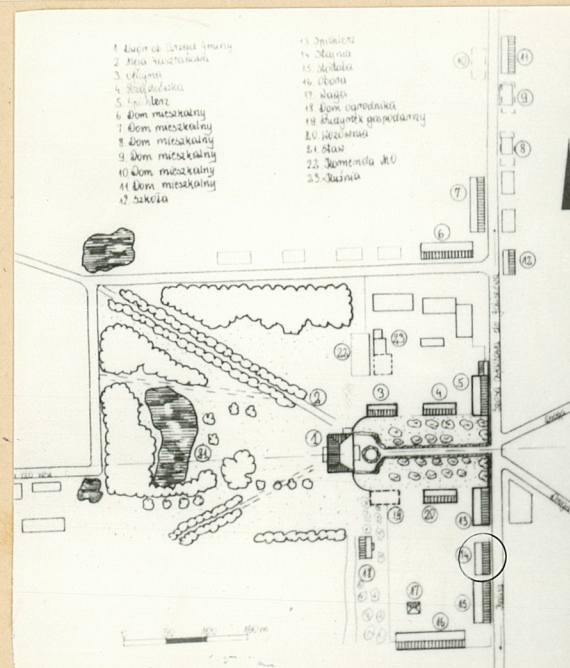
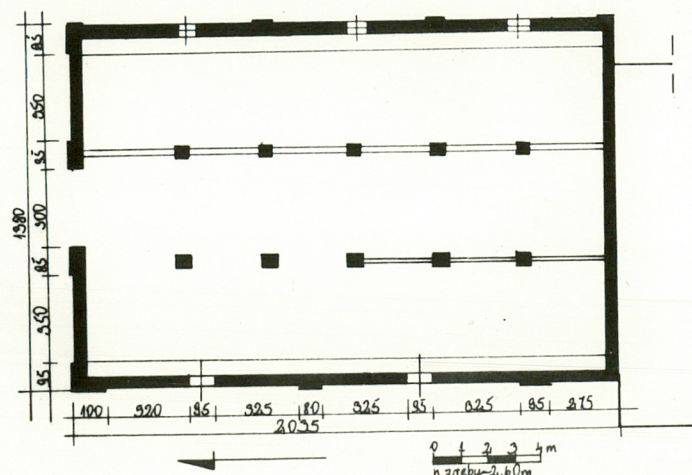
Gminna Spółdzielnia  
w Żelazkowie

9. Użytkownik i jego adres

j.w.

10. Rejestr zabytków:

Nr ..... data .....





Stajnia usytuowana jest na krawdzi podwórza południowego folwarku Żelazków. Obiekt posadowiony jest kalenicowo do krawędzi szosy asfaltowej biegnącej z Bie-rnatek do Goliszewa; ścianą wzdłużną na osi północ południe. Od strony południowej stajni, w tej samej linii zabudowy położony jest współczesny magazyn, za nim stodoła dworska. Od północy - za bramą wjazdową - spichlerz ob. restauracja. Spichlerz ten posadowiony jest ścianą szczytową na krawędzi dziedzica zajazdowego poprzedzającą cego od strony wschodniej dwór.

Materiał:

Ściany zewnętrzne murowane z cegły ceramicznej, w wątku krzyżowym, na zaprawie wapiennej; obustronie otynkowane.

Stropu - brak.

Więźba drewniana, konstrukcji płatwiowo-kleszczowej. Krokwie złączone u góry na nakładkę prostą oparte są na płatwiach pośrednich, krawędzi ścian nośnych. Końce krokwi wychodzą poza lico ścian wzdłużnych, ozdobnie profilowane. Płatwie pośrednie nisione są przez drewniane słupy pionowe wpuszczone u dołu w belkę ułożoną na słupach ceglanych o przekroju kwadratu.

Dach kryty papą smołowaną na deskowaniu.

Schodów - brak.

Posadzka betonowa na pierwotnym bruku ceglany.

Otwory okienne w kształcie stojącego prostokąta zamkniętego od góry łukiem odcinkowym. Okna metalowe, częściowo uchylne.

Pierwotny otwór drzwiowy w kształcie kwadratu zamkniętego od góry łukiem odcinkowym. Drzwi drewniane, deskowo-listwowo-zastrzałowe, dwuskrzydłowe, na zawiasach pasowych.

Stajnia na planie prostokąta, wąskofrontowa, jednopomieszczeniowa, jednotraktowa.

Wejście w ścianie szczytowej, północnej.

Bryła zwarta, niepodpiwniczona, jednoprzestrzenna, nakryta dachem dwuspadowym o małym nachyleniu połaci.

Elewacje tynkowane gładko, zróżnicowane obecnie kolorystycznie, o skromnym wy-



14. Kubatura

728m<sup>3</sup>

15. Powierzchnia użytkowa

280m<sup>2</sup>

16. Przeznaczenie pierwotne

Stajnia

17. Użytkowanie obecne

Stajnia •

19. Stan zachowania (fundamenty, ściany zewnętrzne, ściany wewnętrzne, sklepienia, stropy konstrukcje dachowe, pokrycie dachu, wyposażenie i instalacje)

Stan techniczny obiektu dobry.

18. Prace budowlane i konserwatorskie, ich przebieg i dokumentacja

W latach siedemdziesiątych wykonano remont kapitalny. Wówczas to prawdopodobnie wyburzono strop parteru. Systematycznie wykonuje się remonty tynków zewnętrznych.

20. Najpilniejsze postulaty konserwatorskie



21. Akta archiwalne (rodzaj akt, numer i miejsce przechowywania)

24. Uwagi różne

22. Bibliografia

25. Opracował

tekst

*Wiesław Małyński 1999r*

imię, nazwisko, data, podpis

plany, rysunki

*Wiesław Małyński 1999r*

imię, nazwisko, data, podpis

zdjęcia fotogr.

*Wiesław Małyński 1999r*

imię, nazwisko, data, podpis

miejsce przechowania negatywów

*Archiwum Belmiedwa - Izoremiowa*

Karta po wypełnieniu podlega ochronie na podstawie przepisów prawa autorskiego

26. Adnotacje o inspekcjach, informacje o zmianach (daty, imiona i nazwiska wypełniających)

23. Źródła ikonograficzne i fotografia (rodzaj, miejsca przechowywania, sygnatury)

27. Załączniki  
*Wzrostka 1.*



## 1. Miejscowość

ŻELAZKÓW

## 2. Obiekt (nazwa jak w karcie)

STAJNIA / 14 /  
w zespole folwarcznym

## 3. Zawartość wkładki (nazwa obiektu lub materiału uzupełniającego)

cd opisu, zdjęcia



2.

stroju architektonicznym. Elewacja szczytowa, północna o bogatszym wystroju, jednoosiowa. Krawędzie ściany, otwór drzwiowy opięte są szerokimi lizenami które dochodzą do gładkiego pasu fryzowego biegnącego w poziomie pierwotnego stropu parteru. Lizeny narożne zwieńczone są sterczynami nakrytymi daszkami czterospadowymi. z kulą. Na osi parteru otwór drzwiowy w kształcie kwadratu zamkniętego od góry łukiem odcinkowym. Trójkątny szczyt opięty warstwą wysuniętej cegły; zwieńczony sterczyną analogiczną jak boczne, u nasadyna przedłużeniu lizen. Nad otworem drzwiowym, na osi szczytu rama w kształcie prostokąta stojącego/wewnątrz której wpisana jest wgłębia, znacznie mniejsza prostokąta płycina/, nakryta gzymsen ponad którym znajduje się półkolisty świetlik obwiedzony profilowaną opaską. Elewacja południowa zasłonięta częściowo przylegającym doń magazynem. Elewacja wzdłużna, zachodnia-trójosiowa, z otworem drzwiowym w osi południowej. Otwory okienne zamknięte od góry łukiem odcinkowym. Krawędzie elewacji jak i otwór drzwiowy obwiedzone lizenami. Elewacja wschodnia członowana regularnie otworami okiennymi i lizenami.

Instalacja elektryczna.

3. Wnętrzne-zachowane przyścienne żłoby. 4.

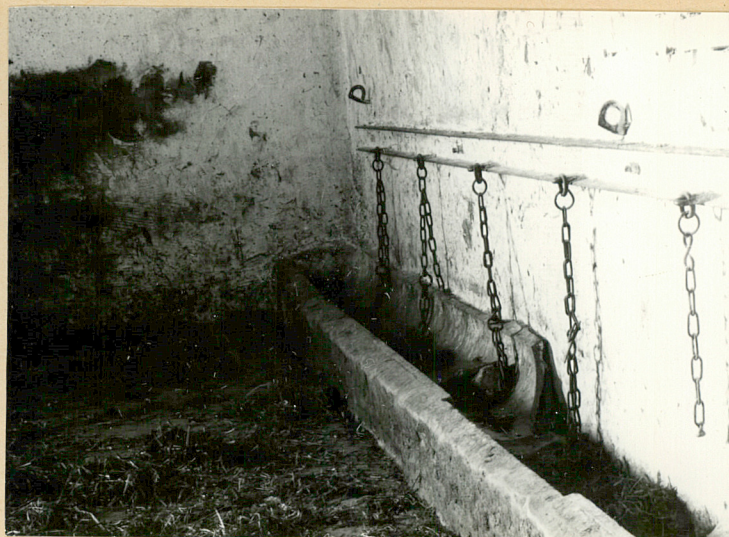
5.







6.



7.



8.



9.



10.



11.

# SPIS ZDJEC:

1. Elewacja północna
2. Fragment szczytu południowego
3. Wnętrze stajni
4. Fragment szczytu
5. Elewacja zachodnia

6. Wnętrze stajni-słupy
7. Żłoby
8. Otwór okienny
9. Wzmocnienie otworu drzwiowego
10. Końce krokwi
11. Elewacja wschodnia