

1. Obiekt

ZESPÓŁ FOLWARCZNY
niegdyś dworsko-folwarczny

2. Czas powstania

przeł. XVIII i XIXw.
– pocz. XXw.

3. Miejscowość

LUBINIA MAŁA

4. Adres

Lubinia Mała
63-210 Żerków

nr hipoteczny

5. Przynależność administracyjna

województwo wielkopolskie

powiat Jarocin

gmina Żerków

6. Poprzednie nazwy miejscowości

Lubień Mały, Lubin Mały, Lubienia Mała
Klein Lubin

7. Przynależność administracyjna
przed 01.01.1999

województwo kaliskie

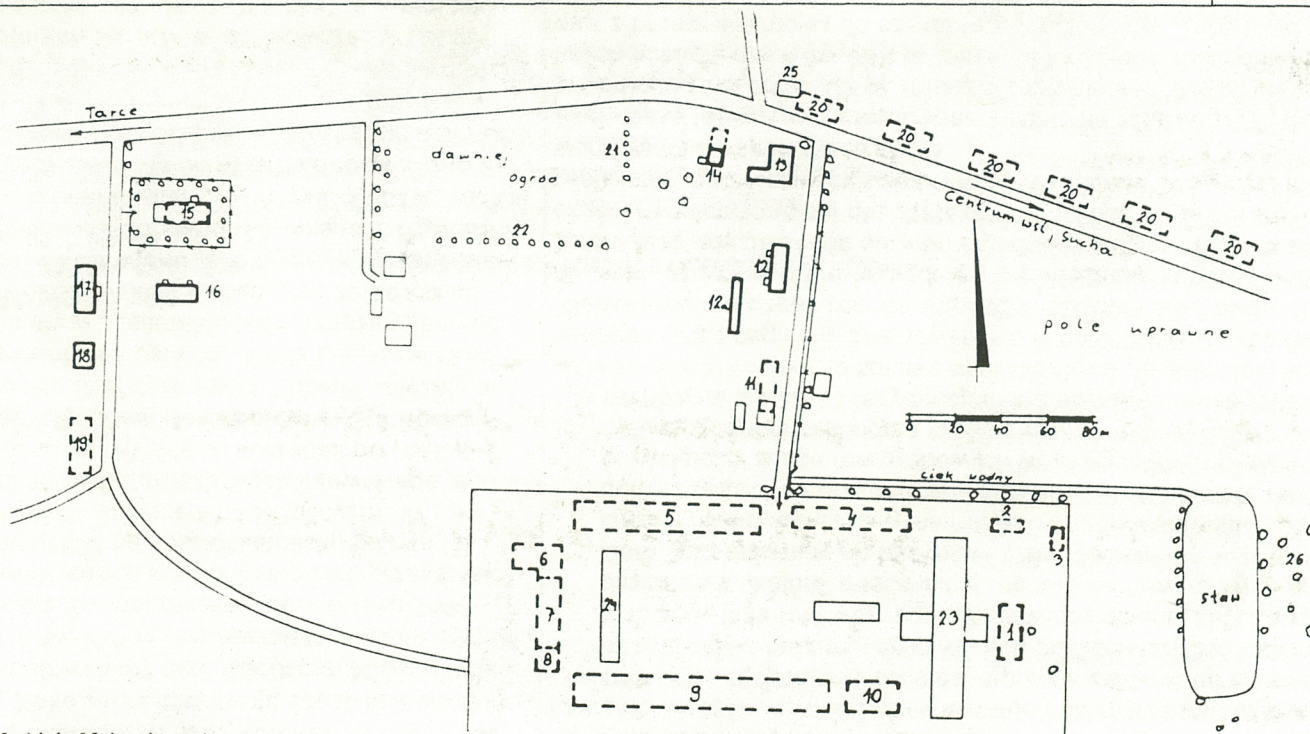
8. Właściciel i jego adres

domy mieszkalne - Urząd Miasta i Gminy
w Żerkowie; kościół filialny - Parafia
Rzymsko-Katolicka w Wieczynie

9. Użytkownik i jego adres

teren podwórza -
domy mieszkalne - lokatorzy
kościół filialny - Parafia Rzymsk.-Katolick.
W Wieczynie

10. Rejestr zabytków



Lubinia Mała – legenda:

1. dwór dzierżawcy
- przypuszczalne usytuowanie
2. kurnik – przypuszczalne usytuowanie
3. piec chlebowy – przypuszczalne usytuowanie
4. stajnia koni roboczych ob. nie istnieje
5. obora krów mlecznych i opasowa, cielętnik
ob. nie istnieje
6. gorzelnia ob. nie istnieje
7. wolarnia (?) później owczarnia ob. nie istnieje
8. spichlerz ob. nie istnieje
9. stodoła ob. nie istnieje
10. stolarnia, kuźnia, wozownia, stajnia cugowa
ob. nie istnieje
11. ośmiorak ob. nie istnieje, na jego miejscu
częściowo posadowiony blok mieszkalny
12. czworak ob. dom nr 98
- 12a. chlewik
13. dom urzędników majątku (?) tzw „dwór”
ob. nieużytkowany dom nr 97
14. stajnia ob. budynek gospodarczy nieużytkowany
częściowo rozebrany
15. leśniczówka ob. kościół filialny z 1938 r.
pobudowany na starych fundamentach
16. garaż pługów parowych ob. dom mieszkalny nr 92
17. dom robotników folwarcznych ob. dom nr 93
18. dom robotników folwarcznych ob. dom nr 94
(całkowicie przebudowany)
19. tartak ob. nie istnieje
20. kolonia mieszkalna rob. folw. sprzed uwłaszczenia
(pocz. XIX w.) ob. nie istnieje
21. szpaler grabowy
22. szpaler topolowy
obiekty wspólczesne
23. obora
24. owczarnia
25. sklep spożywczy
26. wzniesienie z zabytkowymi dębami
- miejsce posadowienia XVI-wiecznego kościoła

Wieś Lubinia Mała wymieniana była w źródłach między innymi pod nazwą Lubień Mały, Lubin Mały, Lubienia Mała itp. Po raz pierwszy wspomniana była w XV w., należała wówczas w częściach do różnych właścicieli, podobnie jak położona nieopodal wieś Lubinia Wielka. W **1481** roku wymieniana jest Dorota – żona Stanisława de Czyeskowo – która sprzedała dziedziczone po rodzicach części wsi Lubinia Mała i Wielka **Maciejowi Gampka Lubienskiemu**. W **1487** r. wymieniana jest Katarzyna – żona Macieja, córka Marcina Gemke Tarszeczskiego – która sprzedała dziedziczone po rodzicach części w Lubini Małej i Wielkiej **Marcinowi z Gyemelna**. W roku **1560** **Maciej Sokolnicki** całą swoją część dziedziczną we wsi Lubień Mały daje **Kacprowi Miniszewskiemu**. W 4 ćw. XVI w. właścicielem części Lubini M. był **Łukasz Suchorzewski**, który w roku **1587** wybudował we wsi kościół luterński, przekształcony w roku 1607 na kościół katolicki, po tym jak Suchorzewski przeszedł na katolicyzm. W roku **1613** po śmierci Łukasza Suchorzewskiego jego bracia Andrzej i Wojciech sprzedali przynależne do niego części wsi **Bartłomiejowi Suchorzewskiemu**. Po Suchorzewskich Lubinia należała do **Gurowskich**. Nie ustalono kiedy Lubinia w całości znalazła się w posiadaniu jednej rodziny, ani też kiedy weszła w skład klucza dóbr żerkowskich. Jeszcze w **XVII wieku** jako majątek należący do **dóbr żerkowskich** stanowiła własność **Radomiczów**, a później **Sapiehów**. W **poł. XVIII w.** właścicielką dóbr żerkowskich była **Marianna z Sapiehów Koźmińska** późniejsza Dąbska, po niej majątność żerkowska przeszła na córkę **Ludwikę**. W r. **1783** dzierżawcą Lubini Małej z folwarkiem Sucha był **Wojciech Jaraczewski**; wówczas w Lubini Małej istniała „zabudowa dworska”, a w niej takie budynki: mielcuch, sołek, stajnia z wozownią, kurniki, chlewiki, obora, owczarnia, stodoła, dwór w sadzie, gorzelenka. W roku **1785** w Lubini Małej urodził się **Adam Jaraczewski**, syn dzierżawców Wojciecha i Ignacji z Kczewskich, późniejszy generał brygady wojsk polskich, żołnierz napoleoński, uczestnik powstania listopadowego, zmarły podczas powstania na cholerę. c. d. wkładka nr 1

Lubinia Mała to wieś położona przy trasie łączącej Jarocin z Gizałkami, w odległości 4 km na wschód od Tarzec i 2 km na pd.zach. od Sucheju. Wieś położona jest na terenie równinnym, w otoczeniu pól uprawnych i lasów rozciągających się głównie po stronie zachodniej i południowej; przez wieś przepływa wąski ciek wodny o nazwie Lubianka stanowiący jeden z dopływów rzeki Lutyni. Zespół dworsko-folwarczny zajmował zachodnie tereny wsi: niegdyś rozległy, sięgający w kierunku wschodnim drogi do Racendowa, obecnie zachował się jedynie w formie reliktu. W początku XX w. przed parcelacją składał się z dwóch zasadniczych części: zachodniej obejmującej tartak i leśnictwo, oraz wschodniej obejmującej część rezydencjonalną, podwórze folwarczne, i kolonię mieszkaniową robotników folwarcznych, w granicach której oprócz domów robotniczych usytuowany był również budynek zwany obecnie potocznie „dworem” lub „pałacem” i przeznaczony zapewne dla urzędników zatrudnionych w majątku. Obie części zespołu – wschodnia i zachodnia – połączone były ścieżką obsadzoną drzewami (obecnie jest to szpaler starych topoli). Mapa katastralna z lat 30. XIX w. ukazuje zespół, w którym nie było jeszcze leśnictwa i tartaku tworzącego zachodnią część zespołu, istniał natomiast po zachodniej stronie podwórza folwarcznego piec cegielni, a ponadto po północnej stronie drogi wiodącej przez wieś usytuowana była kolonia mieszkaniowa robotników folwarcznych. Niegdyś na wschodnim krańcu zespołu znajdowała się – również należąca do zespołu – karczma usytuowana przy drodze do Racendowa; do czasów obecnych zachował się fragment murowanego budynku karczmy włączony współcześnie w obręb jednej z zagród chłopskich.

Obecnie relikt zespołu stanowią następujące zachowane elementy:

- wzniesienie z dębami wśród których posadowiony był kościół luterński (później katolicki)
- plac podwórza folwarcznego (pozbawiony dawnej zabudowy)
- pozostałości kolonii mieszkalnej robotników folwarcznych przy drodze dojazdowej do podwórza z czworakiem, chlewikiem oraz drewnianym budynkiem tzw „pałacu”
- kościół filialny wzniesiony na miejscu i na fundamentach dawnego budynku leśnictwa
- domy mieszkalne przy kościele stanowiące pozostałość dawnej kolonii mieszkaniowej robotników folwarku i tartaku
- pozostałości szpalerów grabowych wyznaczających granice ogrodu oraz szpaler topolowy przy ścieżce łączącej niegdyś wschodnią i zachodnią część zespołu.

Nie zachowała się część rezydencjonalna usytuowana niegdyś po wschodniej stronie podwórza folwarcznego, nie zachowała się też XIX-wieczna kolonia mieszkaniowa po północnej stronie głównej drogi wiejskiej, ani zabudowa cegielni (nie ustalono gdzie cegielnia znajdowała się w pocz. XXw., już po tym jak zbudowano leśnictwo i tartak).

Niezachowane części rezydencjonalne składała się z dworu dzierżawcy „1” zwróconego frontem na zach., gazonu przed dworem, ozdobnej bramy wjazdowej prowadzącej od strony podwórza, parku-ogrodu rozciągającego się po wsch. stronie dworu oraz oddzielonego stawem łagodnego wzniesienia z kościołem (rozebrany zapewne w XIX w.). Obecnie teren części rezydencjonalnej ma charakter nieużytku, wyróżnia się jedynie zgrupowanie dębów na wzniesieniu wśród pól i niewielki staw ograniczający wzniesienie od zachodu; nieopodal miejsca posadowienia **dworu** i w miejscu gazonu pobudowana została współczesna obora.

Podwórze folwarczne usytuowane zostało na osi dworu „1”, po zachodniej stronie części rezydencjonalnej, miało kształt prostokąta (a w pocz. XIX w. trapezu) rozwiniętego wzdłuż osi wschód-zachód, z zabudową skupioną początkowo na dłuższych bokach, a w 4 ćw. XIX w. także na krótszym, zachodnim boku. Od wschodu przestrzeń podwórza ograniczał ozdobny mur z bramą wjazdową do części rezydencjonalnej. Zabudowa podwórza miała charakter geometryczny zwarty, z wjazdami usytuowanymi w pierzei północnej oraz w narożu pd.wsch. Północną pierzeję tworzyły: **kurnik „2”, stajnia „4”, obora „5”**. Przeciwległą pierzeję południową tworzyły: **stodoła „9”, oraz budynek wielofunkcyjny „10”** mieszczący kuźnię, stolarnię, wozownię i prawdopodobnie stajnię cugową. Od zachodu przestrzeń podwórza ograniczona była **budynkami gorzelnii „6”, wolarni-owczarni „7” i spichlerza „8”**. Wnętrze podwórza pozostawało niezabudowane, znajdował się tam **gnojownik i studnia**. Poza zwartą zabudową podwórza, w pobliżu kurnika „2”, znajdował się **piec chlebowy „3”**. Obecnie zachował się plac podwórzowy, otoczony współczesnym ogrodzeniem z płyt betonowych i siatki drucianej, o podłożu płaskim gruntowym porośniętym trawą i roślinnością ruderalną. W obrębie tego placu w jego zachodniej części posadowiony jest współczesny nieużytkowany budynek owczarni „24”, a w części wschodniej obora „23” pobudowana na granicy dawnego podwórza i części rezydencjonalnej.

14. Kubatura	15. Powierzchnia użytkowa plac dawnego podwórza folwarcznego - ok. 2 ha	16. Przeznaczenie pierwotne wielkoobszarowy majątek ziemski, chów bydła, owiec, trzody chlewnej, gorzelnia, tartak, cegielnia	17. Użytkowanie obecne gospodarstwo rolne, chów bydła, uprawy,
18. Prace budowlane i konserwatorskie, ich przebieg i dokumentacja w latach 60. XX w. RSP z Hilarowa przeprowadziła rozbiórkę częściowo zniszczonych obiektów pofolwarcznych w obrębie podwórza i kolonii mieszkaniowej robotników folwarcznych, po tej rozbiórce w podwórzu pobudowana została nowa obora i owczarnia, a teren otoczony został betonowym ogrodzeniem; w obrębie kolonii mieszkaniowej rob. folwarku i tartaku pobudowane zostały nowe domy mieszkalne a stare budynki poddane zostały naprawom i częściowej modernizacji (domy „16”, „18”), przeprowadzane są okresowe remonty kościoła stanowiącego obecnie filię kościoła parafialnego w Wieczynie;		19. Stan zachowania (fundamenty, ściany zewnętrzne, ściany wewnętrzne, sklepienia, stropy, konstrukcje dachowe, pokrycie dachu, wyposażenie i instalacje) zespół folwarczny zachowany w formie reliktu, nie zachowała się część rezydencjonalna, nie zachowały się majątkowe obiekty przemysłowe: gorzelnia, cegielnia, tartak, młyn; nie zachowała się najstarsza kolonia mieszkalna robotników folwarcznych która usytuowana była po północnej stronie drogi Tarce – Gizałki; w obrębie podwórza folwarcznego nie zachowały się żadne pofolwarczne budynki (rozebrane ostatecznie w latach 60. XX w.), nie zachował się budynek leśniczówki przekształcony w latach 30. XX w. na kościół, do czasów obecnych zachował się dom urzędników(?) „13” – będący w stanie zaawansowanej ruiny, częściowo rozebrana dawna stajnia „14”, dom robotników folwarcznych „12” z chlewikiem „12a” – utrzymywany w dobrym stanie technicznym, dom robotników folwarku lub tartaku „17”, oraz całkowicie przekształcony dom robotników „18” i przebudowany na mieszkania dawny garaż pługów parowych „16”, zachowały się pozostałości drzewostanu parkowo-ogrodowego: dęby rosnące w skupinach oraz szpalery grabów i topoli; w środkowej części wsi, na dawnym wschodnim krańcu zespołu, przy drodze do Racendowa, zachowała się część budynku dawnej karczmy dworskiej; układ przestrzenny zespołu czytelny, pomimo iż zachowany jest w stanie szczątkowym 20. Najpilniejsze postulaty konserwatorskie należy otoczyć ochroną starodrzew dębowy oraz zrujnowany dom mieszkalny „13”;	

21. Akta archiwalne (rodzaj akt, numer i miejsce przechowywania)

Recesy uwłaszczeniowe. Landratura Jarocin. Lubinia Mała. APP sygn 38
Mapa katastralna z 1836 r. Lubinia Mała pow. Jarocin, APP sygn. 72 / 1-3

22. Bibliografia

1. St. Plater, Opisanie statystyczno-historyczne Wielkiego Księstwa Poznańskiego, Lipsk 1846
2. T. Żychliński, Złota Księga szlachty polskiej, t. V, Poznań 1883.
3. E. Callier, Powiat pyzdrowski w XVI stuleciu. Szkic geograficzno-historyczny, Poznań 1888.
4. Słownik geograficzny Królestwa Polskiego i innych krajów słowiańskich, t.V, Warszawa 1884
5. J. Nowacki, Archidiecezja poznańska w granicach historycznych i jej ustrój, Poznań 1964.
6. M. Orłowicz, Ilustrowany przewodnik po Poznańskiem, Lwów-Warszawa 1920 (hasło Żerków)
7. Inwentarz dóbr szlacheckich dawnego powiatu kaliskiego z lat 1776-1792, oprac. W. Rusiński /w:/ Rocznik Kaliski, t. XV.
8. J. Łukaszewicz, Krótki opis historyczny kościołów parochialnych w dawnej diecezji poznańskiej, t. II, Poznań 1859. (hasło: Kościół w Żerkowie)
9. Żerków i Nowe Miasto nad Wartą. Przewodnik Wielkopolskiej Biblioteki Krajoznawczej, 1997.
10. Teki Dworzaczka, Wersja 1.2.0. dla Windows, materiały historyczno-genealogiczne do dziejów szlachty wielkopolskiej XV-XXw.
11. księgi adresowe z lat 1884, 1896, 1905, 1910, 1913, 1926, 1928.
12. Wykaz imienny majątków rozparcelowanych w l. 1926-1933 (maszynopis z 1934r. w APP)

23. Źródła ikonograficzne i fotografie (rodzaj, miejsce przechowywania)

zdjęcia ze zbiorów RSP Hilarów i zbiorów prywatnych [redacted] z Lubini Małej
mapa „Szrodaer Kreis” 1798 r.
mapy archiwalne z roku 1889 i 1911

24. Uwagi różne

informatory [redacted] zamieszkali w Lubini M.

25. Opracował

tekst Joanna Skworz 2000 r.

Plany, rysunki Joanna Skworz 2000 r.

Zdjęcia fotograficzne Joanna Skworz 2000 r.

Miejsce przechowywania negatywów: MNR w Szreniawie

Karta po wypełnieniu podlega ochronie na podstawie przepisów prawa autorskiego.

26. Adnotacje o inspekcjach, informacje o zmianach (daty, imiona i nazwiska wypełniających)

27. Załączniki

8 wkładek

2 karty szczegółowe

1. Miejscowość	2. Obiekt (nazwa jak w karcie)	3. Zawartość wkładki (nazwa obiektu lub materiału uzupełniającego)
Lubinia Mała	zespół folwarczny <i>niegdyś dworsko-folwarczny</i>	c.d. pkt 12, 13,

c.d. pkt 12:

W r. **1808** zmarła właścicielka dóbr żerkowskich Ludwika z Koźmińskich Gorzeńska, przed śmiercią przekazała te dobra swym krewnym – braciom **Józefowi i Hieronimowi Jaraczewskim**, którzy byli dziedzicami dóbr zaniemyskich i Jaraczewa. Jaraczewscy próbowali sprzedać odziedziczone po Ludwice majątki żerkowskie jeszcze w tym samym 1808 r. jednak nie udało im się to. Pozostali właścicielami dóbr przez 4 lata, przypuszczając jednak należy iż nie zajmowali się nimi (Józef był czynnym zwolennikiem napoleońskim, działaczem politycznym i społecznym, większość czasu spędzał w Poznaniu i Warszawie, Hieronim przez większość życia podróżował i mieszkał w Paryżu.)

W r. **1812 Józef Jaraczewski** sprzedał klucz żerkowski, a wraz z nim Lubinię Małą i Suchą, **Michałowi Mycielskiemu** z Chociszewic. Nowy właściciel zapewne nie przeniósł się na stałe do Żerkowa, zmarł w roku 1815 w Chociszewicach zostawiając wdowę Elżbietę z Mierzejewskich i małoletnie dzieci. Po Michale dobra żerkowskie odziedziczył trzeci z kolei syn - **Stanisław hrabia Mycielski** urodzony w 1800 roku w Chociszewicach. Nie wiadomo kiedy ostatecznie przejął majątek po zmarłym ojcu, jest już jednak wymieniany jako właściciel dóbr w roku **1823** w dokumentach przygotowanych w związku z planowanym uwłaszczeniem chłopów. Z dokumentów tych wiadomo, iż w latach 20. XIX w. majątek Lubinia Mała wchodził w skład majątności Chrzan i składał się z: folwarku pańskiego, nadleśnictwa pańskiego, posady karczemnej pańskiej, kuźni pańskiej, tartaku (piły pańskiej) oraz 12 gospodarstw zaciężnych. Lubinia była wydzierżawiana (tak było zapewne przez cały czas gdy wieś należała do dóbr żerkowskich); w latach 30. XIX w. dzierżawcą był nieznany z imienia pan Dobrowolski, którego podpis widnieje na recesie uwłaszczeniowym z roku 1839. Właściciel dóbr **Stanisław Mycielski** wraz z matką zamieszkiwał zapewne w pałacu w Żerkowie bądź w Dębnie. W roku 1849 w Żerkowie zmarła matka Stanisława – Elżbieta z Mierzejewskich. W roku 1852 Stanisław ożenił się z młodszą od siebie o 35 lat Aleksandrą Roszkowską z Warszawy dziedziczącą część dóbr w Kotlinie. Po ślubie prawdopodobnie Mycielscy nie zamieszkiwali w Żerkowie (ich dzieci rodziły się w Warszawie). Dobra żerkowskie pozostały w posiadaniu Stanisława Mycielskiego do **1862** r. kiedy to sprzedał je **Państwu Pruskiemu** a za uzyskane ze sprzedaży pieniądze kupił dobra lubartowskie. W wyniku sprzedaży klucz żerkowski stał się w części własnością J.K.M. Króla Pruskiego, a w części przeszedł w ręce różnych prywatnych właścicieli. Majątek Lubinia Mała z majątnością Chrzan stały się na pewien czas własnością **Gotza Cohna**. W Księdze adresowej z **1884** r. jako właściciel dóbr rycerskich Mała Lubinia z folwarkiem Sucha występuje **Ernst Fischer**; inspektorem jest wówczas Alex Werner, zarządcą lasu – Strzelczyk; ogólna pow. liczy około 1397 ha, w tym 425 ha pól, 72 ha łąk, 862 ha lasów; w majątku istniała wówczas gorzelnia parowa, cegielnia i młyn. „Słownik Geograficzny” z roku 1884 podaje, że dominium Lubin Mały miał wówczas z folwarkiem Sucha 16 dymów, 239 mieszkańców, w tym 54 ewangelików i 185 katolików. Właściciel zapewne nie mieszkał w majątku a zarząd sprawowali jego urzędnicy. Księga adresowa z roku **1896** nadal podaje jako właściciela Fischera. W ostatnich latach XIX lub w pocz. XX w. majątek przeszedł w posiadanie żydowskiej **rodziny Kaliskich** z Wrocławia i pozostał w rękach tej rodziny do parcelacji przeprowadzonej w latach 20. XX w. W roku **1905** jako właściciel majątku Lubinia z folwarkiem Sucha wymieniany jest **Louis Kaliski** z Wrocławia, administratorem był wówczas Stanisław Weber; ogólna powierzchnia liczyła 1400 ha, w tym 400 ha pól, 25 ha łąk, 975 ha lasów; czynna była gorzelnia, cegielnia, tartak. Księga adresowa z **1913** roku jako właścicieli majątku Lubinia Mała z folwarkami Sucha i Ludwigshof podaje **Benno i Arnolda Kaliskich** z Wrocławia (synów Louisa?); Ogólna powierzchnia majątku miała wówczas 1430 ha, w tym 1000 ha pól, 60 ha łąk, 20 ha pastwisk, 325 ha lasów, 24 ha nieużytków, 1 ha wód; inwentarz żywy liczył: 70 koni, 360 sztuk bydła w tym 100 krów mlecznych, 500 owiec, 200 świń; pracowała gorzelnia parowa, tartak, pług parowy, mleczarnia parowa. Właściciele nie mieszkali w Lubini, a zarząd nad gospodarstwem spoczywał w rękach zespołu urzędników, był to nadinspektor, inspektor, gorzelany, dyrektor majątków nazwiskiem Krosser oraz dwóch skarbników. W roku **1926** Lubinia wraz z folwarkiem Sucha liczyła ogółem 1426 ha, w tym 1003 ha ziem uprawnych, ok. 52 ha łąk i pastwisk, 319 ha lasów, ponad 50 ha nieużytków i dróg; pracowała gorzelnia i cegielnia, nie jest wymieniany tartak ani mleczarnia; właścicielami są nadal **Benno i Arnold Kaliscy**, Benno miał obywatelstwo polskie a Arnold niemieckie. W roku 1926 część majątku lubińskiego została przedstawiona w projekcie do parcelacji. W rezultacie **parcelacja majątku** prowadzona była stopniowo **od końca lat 20. do 2 połowy lat 30. XX w.** Przeprowadzał ją **Bank Rolny** reprezentowany w latach 30. przez nieznanego z imienia likwidatora Juchniewiczza. W wyniku parcelacji została wydzielona „resztówka” licząca około 500 mórg zakupiona przez bezdzietne małżeństwo **Łucję i Czesława Sulerzyckich**. Właściciele resztówki zamieszkali we dworze w obrębie podwórze i prowadzili niewielki majątek do czasów II wojny światowej. Po wybuchu wojny zostali przez Niemców wysiedleni a resztówkę przejęli zarządcy niemieccy rezydujący w pobliskim majątku Tarce. **Po zakończeniu II wojny** resztówka przeszła na Państwowy Fundusz Ziemi, została ostatecznie rozparcelowana między gospodarzy, którzy dostali działki ziemi, inwentarz, mieszkania w domach robotników folwarcznych, oraz miejsce dla inwentarza w budynkach pofolwarcznych na terenie podwórze. Sulerzycki powrócił do Lubini jednak nie mógł już osiedlić się w swoim dworze który został przyznany na mieszkania dla kilku rodzin, PFZ chciał mu przydzielić 7-hektarów ziemi pod lasem, ale nie przyjął ich i wyjechał z Lubini. Przez pewien czas nowi gospodarze zajmowali się odrębnie swymi gospodarstwami, jednak z czasem (w latach 50. XXw.?) przeszli do Spółdzielni Produkcyjnej w Hilarowie, która przejęła grunty i zabudowania. W czasie przynależności do RSP w latach 60. XX w. została zlikwidowana zabudowa podwórze folwarcznego, gdyż nieremontowane przez gospodarzy budynki zostały w znacznej mierze zdewastowane i nie nadawały się do użytku. Wśród rozebranych budynków była też gorzelnia która częściowo zniszczona była przez Rosjan w czasie wojny i po wojnie już jej nie uruchomiono.

Vete!

c.d. pkt 12:

Obecnie właścicielami terenu podwórza folwarcznego z powojenną zabudową są robotników folwarcznych nr 98 jest własnością Urzędu Gminy w Żerkowie.

drewniany dom mieszkalny 97 i dom

Nie wiadomo kiedy powstał **zespół dworsko-folwarczny** w obecnym miejscu. Prawdopodobnie już w końcu XVI w. na miejscu dzisiejszego podwórza znajdowały się jakieś zabudowania należące do właściciela Łukasza Suchorzewskiego, który zbudował nieopodal kościół luterski, później przekształcony na katolicki, niezachowany do czasów obecnych. Zabudowania podwórza zachowane do lat 60. XX w. pochodzą zapewne z 2 połowy XIX w. i z pocz. XXw. i wzniesione były na miejscu wcześniej istniejących obiektów. Kształt zabudowy podwórza przedstawiony na **mapie katastralnej z 1836 roku**, odpowiada kształtowi z pocz. XXw., z tym że na tej wcześniejszej mapie brak zabudowy zachodniej ściany podwórza w której znalazła się między innymi gorzelnia. Na mapie z lat 30. XIX w. przy głównej drodze wiejskiej po jej północnej stronie widnieje kolonia mieszkaniowa robotników folwarcznych złożona z 6 domów z chlewikami i piwnicy, obiekty te w większości uległy likwidacji prawdopodobnie jeszcze na przełomie XIX i XXw. Do czasów bezpośrednio poprzedzających wojnę po północnej stronie drogi dotrwały podobno dwa domy – dwojak i sześciórak, rozebrane w latach 30. XXw..

Obecnie zachował się jeden dom robotników folwarcznych wzniesiony w 1916 roku za czasów gdy właścicielami byli bracia Kaliscy. W latach 60. XX w. został rozebrany ośmiorodzinny dom mieszkalny wzniesiony po pd stronie domu z roku 1916, zbudowany prawdopodobnie w 3 lub 4 ćw. XIX w.

Nie wiadomo kiedy pobudowany został dwór „1” należący w XIX w. do dzierżawców majątku, a po parcelacji dóbr stanowiący siedzibę Sulerzyckich. Zdjęcia z lat 60. XXw. ukazują iż był to niewielki budynek, prawdopodobnie przerabiany w partii dachowej. Po wojnie we dworze znajdowało się kilka mieszkań pozbawionych wygod. Z czasem zamieszkujące go rodziny przeprowadziły się do nowych domów i zniszczony dwór został rozebrany. Można przypuszczać, iż dwór istniał już w końcu XVIII lub pocz. XIX w. i stanowił mieszkanie dzierżawcy majątku (w latach 30. XIX w. pana Dobrowolskiego, wcześniej być może Wojciecha Jaraczewskiego?).

W 2 połowie lat 30. XXw. została rozebrana znajdująca się na półn.zach. od podwórza folwarcznego leśniczówka, w której przed parcelacją oprócz leśniczego zamieszkiwali także inni urzędnicy majątkowi; na jej fundamentach i z częściowym wykorzystaniem starych murów miejscowa ludność pobudowała kościół. Został on poświęcony prawdopodobnie w roku 1938 pod wezwaniem św. Andrzeja Boboli, obecnie stanowi filialny kościół podlegający parafii w Wieczynie. Leśniczówka oraz usytuowane w jej sąsiedztwie domy robotników folwarku i tartaku, posadowione zostały zapewne w 2 połowie XIX w. nieopodal wcześniej istniejącego pieca cegielni (patrz mapa katastralna z roku 1836).

Cegielnia w 2 poł. XIX w. i na pocz. XX w. znajdowała się w innym miejscu, wg uzyskanych informacji w obrębie pn.wsch. części wsi.

Nie jest znany czas budowy drewnianego domu mieszkalnego nr 97 zwanego przez miejscową ludność „pałacem”. Prawdopodobnie frontowa część tego budynku pochodzi z pocz. XIX w. (widnieje na mapie z roku 1835); natomiast boczne skrzydło dobudowane zostało później, być może w 2 poł. XIX w. Nieznana jest też funkcja dawna funkcja tego obiektu (dom urzędników majątku?). Najbardziej na wschód wysuniętym elementem zespołu była karczma, usytuowana przy obecnej drodze do Racendowa, pobudowana w końcu XVIII lub pocz. XIX w. Obecnie zachowała się część tego murowanego obiektu, przebudowana i włączona w obręb zabudowań indywidualnego gospodarstwa.

Największe przemiany w majątku lubińskim nastąpiły w czasie przynależności do rodziny Kaliskich. W tym czasie całkowicie zmieniła się struktura gruntów, w roku 1905 za czasów przynależności do Louisa Kaliskiego w majątku było 400 ha pól uprawnych i aż 975 ha lasów; w roku 1913 gdy właścicielami byli Arnold i Benno powierzchnia lasów spadła drastycznie do 319 ha, grunty orne wynosiły 1003 ha, widać stąd że działalność Kaliskich nastawiona była na wycinkę drzewa, które zapewne było obrabiane w smiejscowym tartaku.

c.d. pkt 13:

Pozostałości **kolonii mieszkalnej robotników folwarcznych** znajdują się na północ od placu podwórzowego, przy brukowanej drodze dojazdowej odchodzącej na półd od szosy Tarce-Gizałki wiodącej przez wieś. Obecnie po zachodniej stronie drogi dojazdowej zachował się **czworak „12” z chlewikiem „12a”** zbudowane w 1916 roku, a także – usytuowany w rozwidleniu szosy i drogi dojazdowej – **dom mieszkalny „13”** w którym niegdyś mieszkali zapewne urzędnicy majątkowi, a w okresie parcelacji majątku likwidator Juchniewicz. Do lat 60. XX w. po południowej stronie czworaka „12” usytuowany był **ośmiorak „11”** – oba budynki ustawione były w jednej linii kalenicowo do drogi.

Obecnie w miejscu posadowienia ośmioraka znajduje się blok mieszkalny z budynkiem gospodarczym. Położony na skraju kolonii **dom mieszkalny „13”**, obecnie w żaden sposób nie jest wydzielony z terenu kolonii, niegdyś ogrodzony płotem i otoczony ogrodem, odmienny architektonicznie od pozostałych obiektów, stanowił wyróżniający się budynek określany przez miejscową ludność „pałacem” lub „dworem”. Za jego elewacją tylną usytuowana była **stajnia „14”**, obecnie zachowana we fragmencie i pełniąca funkcję budynku gospodarczego. Obok budynku dawnej stajni zachowała się grupa starych dębów, a dalej na zachód szpalery grabowy i topolowy wyznaczające granicę **ogrodów**, oraz ścieżkę prowadzącą niegdyś do leśnictwa i tartaku. Obecnie w miejscu ogrodów rozciągają się nieużytki i łąka, pobudowane są te współczesne zabudowania mieszkalne i gospodarcze. Na zachodnim krańcu zespołu znajduje się obecnie murowany **kościół filialny** zbudowany na bazie budynku dawnej **leśniczówki „15”**, w której przed parcelacją majątku oprócz leśniczego mieszkali również inni urzędnicy. Kościół ogrodzony jest płotem z siatki drucianej i obsadzony drzewami. Po jego południowej stronie znajduje się dawny **garaż na plugi parowe „16”** przebudowany na dom mieszkalny. Oprócz tych obiektów na zachodnim krańcu zespołu zachowały się dwa **robotnicze domy mieszkalne „17” i „18”** (w tym dom „18” całkowicie przebudowany na blok mieszkalny), w których mieszkali pracownicy folwarku i tartaku. Zabudowania tartaku znajdowały się na południe od domów mieszkalnych i nie zachowały się. Do kościoła i sąsiadujących z nim domów mieszkalnych prowadzi bezpośrednio gruntowa droga dojazdowa odchodząca w kierunku południowym od szosy wiodącej przez wieś.

W zespole nie ma obecnie dominanty architektonicznej ani kompozycyjnej. Niegdyś dominantą kompozycyjną był zapewne dwór „1” a dominantą architektoniczną stanowiła gorzelnia „6”.

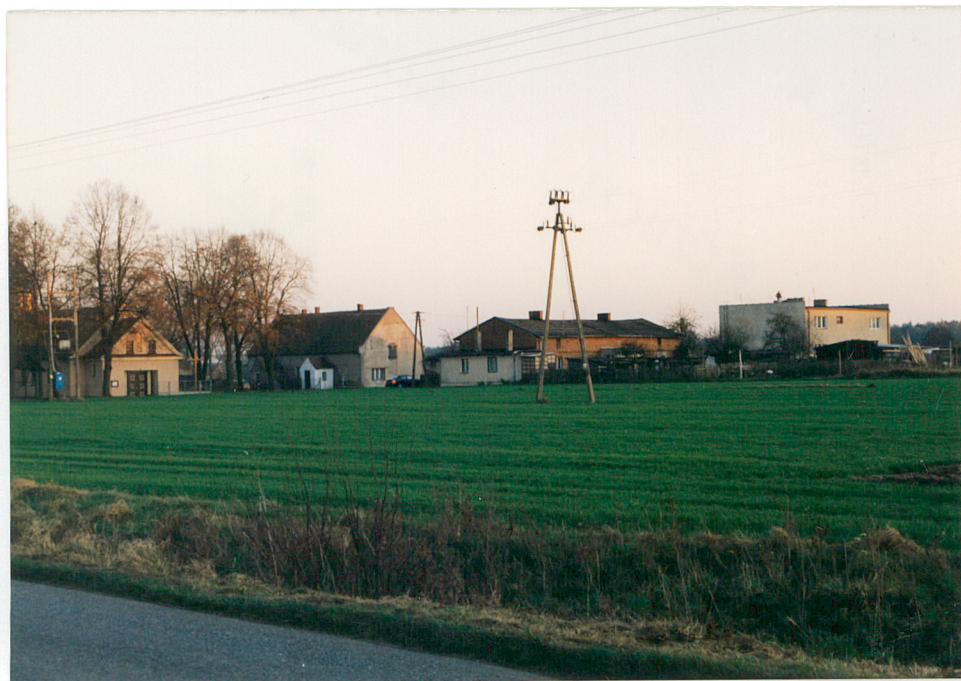
1. Miejscowość	2. Obiekt (nazwa jak w karcie)	3. Zawartość wkładki (nazwa obiektu lub materiału uzupełniającego)
Lubin Mała	zespół folwarczny <i>niegdyś dworsko-folwarczny</i>	wykaz zdjęć, zdjęcia

Wykaz zdjęć:

1. widok na zespół od strony północno-zachodniej, z drogi do Tarzec
 2. kościół wzniesiony na miejscu dawnej leśniczówki „15”, elewacja północna i wschodnia
 3. j.w., elewacja południowa i zachodnia
 4. dawny garaż pługów parowych przebudowany na dom mieszkalny nr 92 „16”, elewacja północna i zachodnia
 5. dom mieszkalny nr 93 „17”, elewacja wschodnia
 6. widok z zachodu od strony kościoła „15” na teren dawnej kolonii mieszkalnej rob. folw. usytuowanej przy drodze dojazdowej do podwórza
 7. dom mieszkalny „13” tzw „dwór”, widok z szosy od strony północno-zachodniej
 8. dom „13” i dawna stajnia „14”, widok od południowego-zachodu
 9. dawna stajnia „14”, widok od południowego-wschodu
 10. zabytkowe dęby przy stajni „14”, widok na zachód, w kierunku kościoła „15”
 11. dom robotników folwarcznych „12” i chlewik „12a” w widoku od zachodu
 12. teren dawnej kolonii mieszkaniowej w widoku od południa, na pierwszym planie dom „12”, za nim dom „13” tzw „dwór”
 13. wjazd na teren dawnego podwórza folwarcznego pozbawionego starej zabudowy, widoczny zachowany bruk na drodze dojazdowej
 14. współczesna obora „23” posadowiona na wschodnim krańcu dawnego podwórza folwarcznego
 15. dęby, wśród których posadowiony był kościółek stawiany w XVI w. przez Łukasza Suchorzewskiego
- zdjęcia archiwalne (stan obiektów w latach 50. i 60. XXw.):*
16. dwór dzierżawcy „1”, elewacja frontowa, zachodnia
 17. j.w., i brama wjazdowa z podwórza na dziedziniec przed dworem
 18. j.w., fragment elewacji frontowej dworu
 19. j.w., j.w.
 20. prawdopodobnie kurnik „2” i piec chlebowy „3”
 21. kurnik „2”
 22. zabudowa północnej pierzei podwórza w widoku z pld.wsch. w latach 60. XX w., na pierwszym planie dawna stajnia „4”
 23. obora „5”, fragment elewacji frontowej, południowej
 24. j.w., widok od zach.
 25. gorzelnia „6”, z widocznym śladem po rozebranym wcześniej budynku inwentarskim „7”
 26. spichlerz „8” z widocznym na elewacji bocznej śladem po rozebranym wcześniej budynku „7”
 27. ośmiorak „11”, w głębi zachowany do czasów obecnych czworak „12”, widok od strony południowo-zachodniej

Wkładkę założył: Joanna Skworz 2000 r.

Miejsce przechowywania negatywów: MNR w Szreniawie



1



2



3



4

1. Miejscowość

Lubinia Mała

2. Obiekt (nazwa jak w karcie)

zespół folwarczny
niegdyś dworsko-folwarczny

3. Zawartość wkładki (nazwa obiektu lub materiału uzupełniającego)

zdjęcia



5



6

Wkładkę założył: Joanna Skworz 2000 r.

Miejsce przechowywania negatywów: MNR w Szreniawie



7



8



9



10

1. Miejscowość	2. Obiekt (nazwa jak w karcie)	3. Zawartość wkładki (nazwa obiektu lub materiału uzupełniającego)
Lubin Mała	zespół folwarczny <i>niegdyś dworsko-folwarczny</i>	zdjęcia



11



12

Wkładkę założył: Joanna Skworz 2000 r.

Miejsce przechowywania negatywów: MNR w Szreniawie



13



14

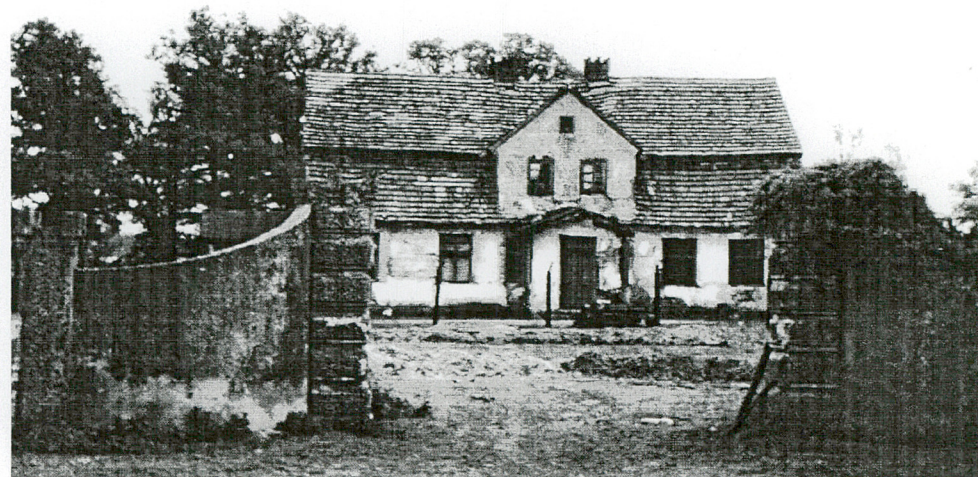


15

1. Miejscowość	2. Obiekt (nazwa jak w karcie)	3. Zawartość wkładki (nazwa obiektu lub materiału uzupełniającego)
LUBINIA MAŁA	ZESPÓŁ FOLWARCZNY	zdjęcia archiwalne



116



117



18



19



20



21

1. Miejscowość

LUBINIA MAŁA

2. Obiekt (nazwa jak w karcie)

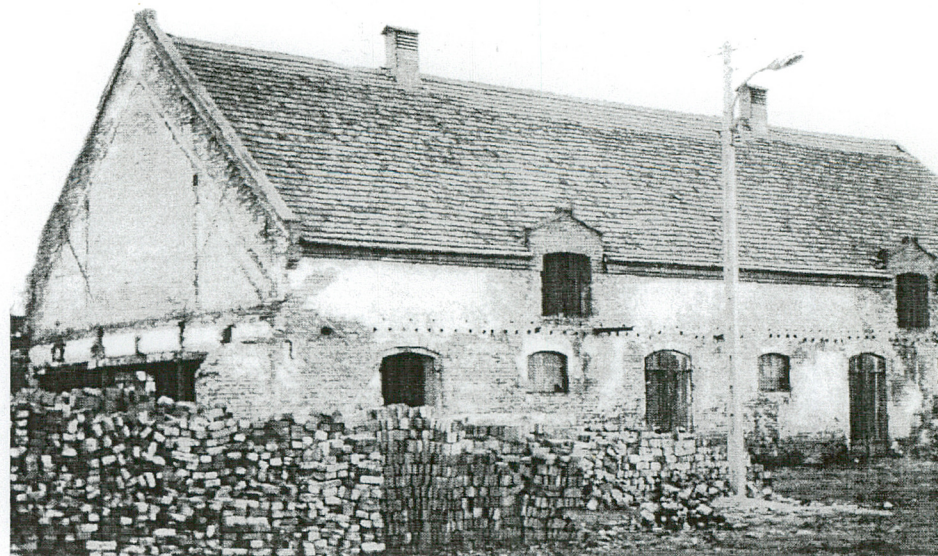
ZESPÓŁ FOLWARCZNY

3. Zawartość wkładki (nazwa obiektu lub materiału uzupełniającego)

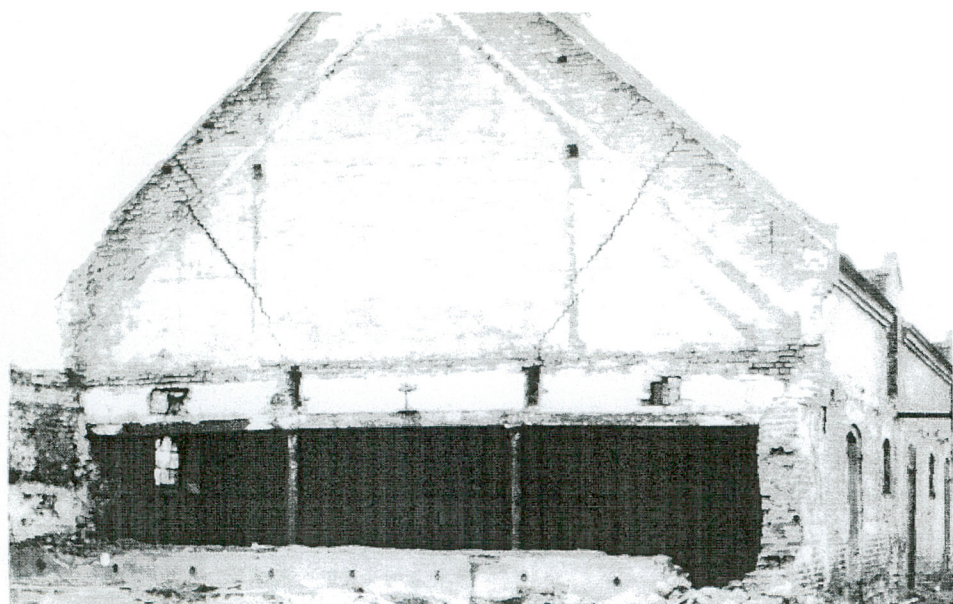
zdjęcia archiwalne



22



23



24



25

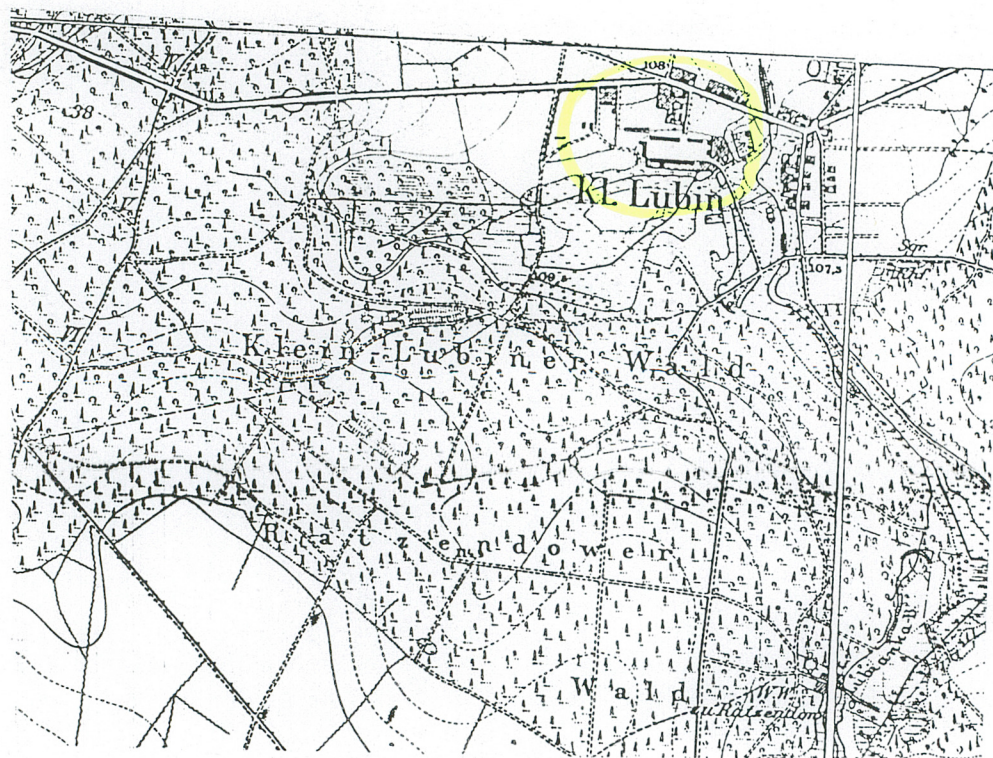


26



27

1. Miejscowość	2. Obiekt (nazwa jak w karcie)	3. Zawartość wkładki (nazwa obiektu lub materiału uzupełniającego)
Lubinia Mała	zespół folwarczny niegdyś dworsko-folwarczny	plan orientacyjny, mapy archiwalne



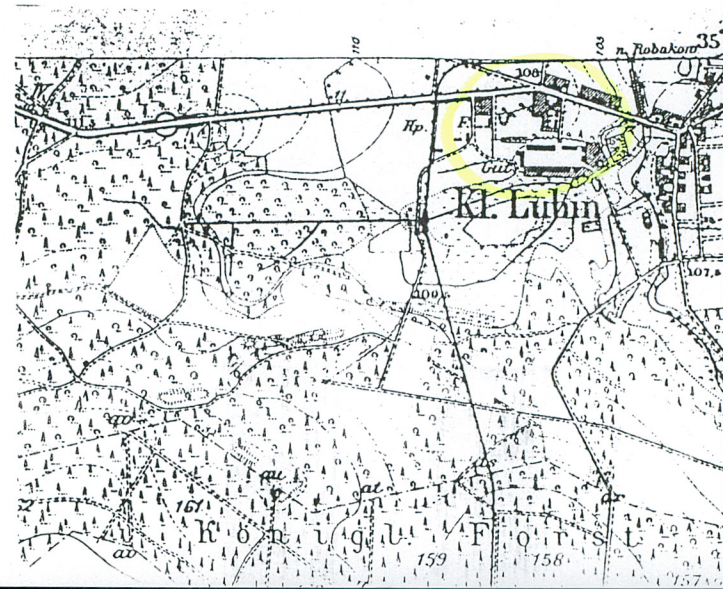
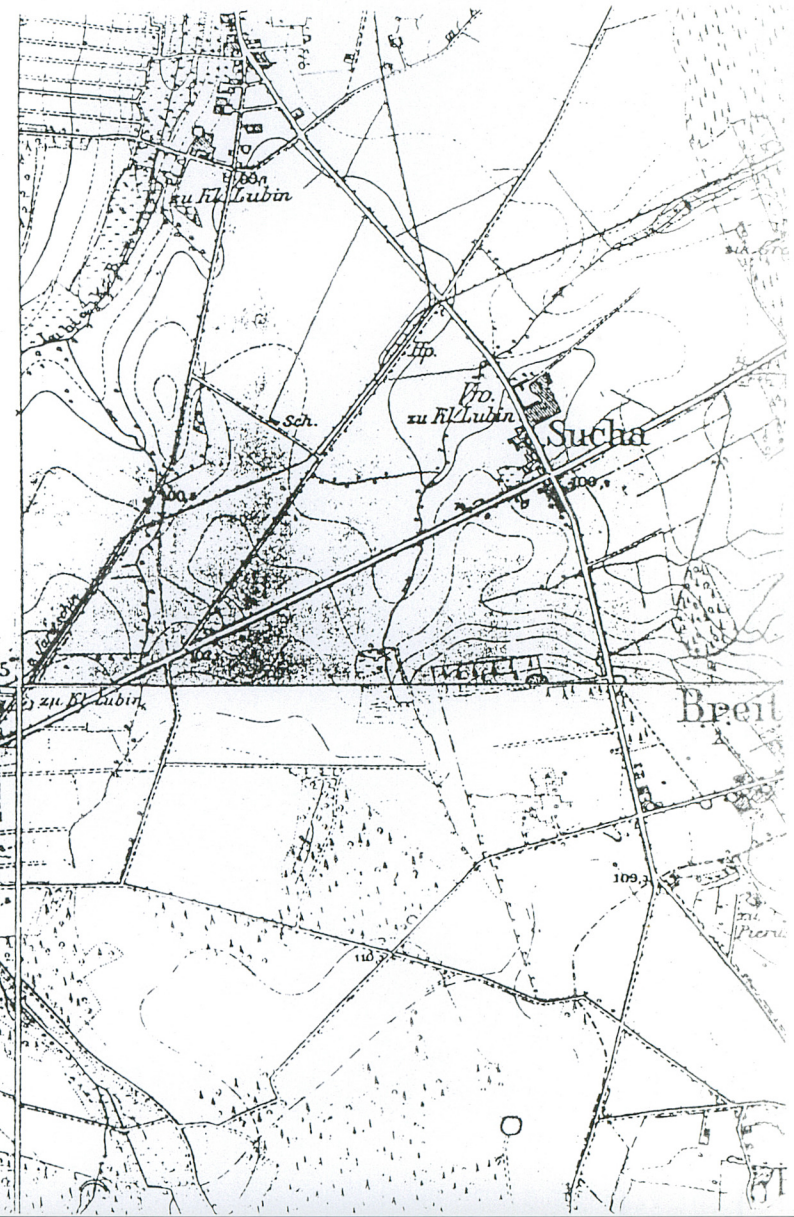
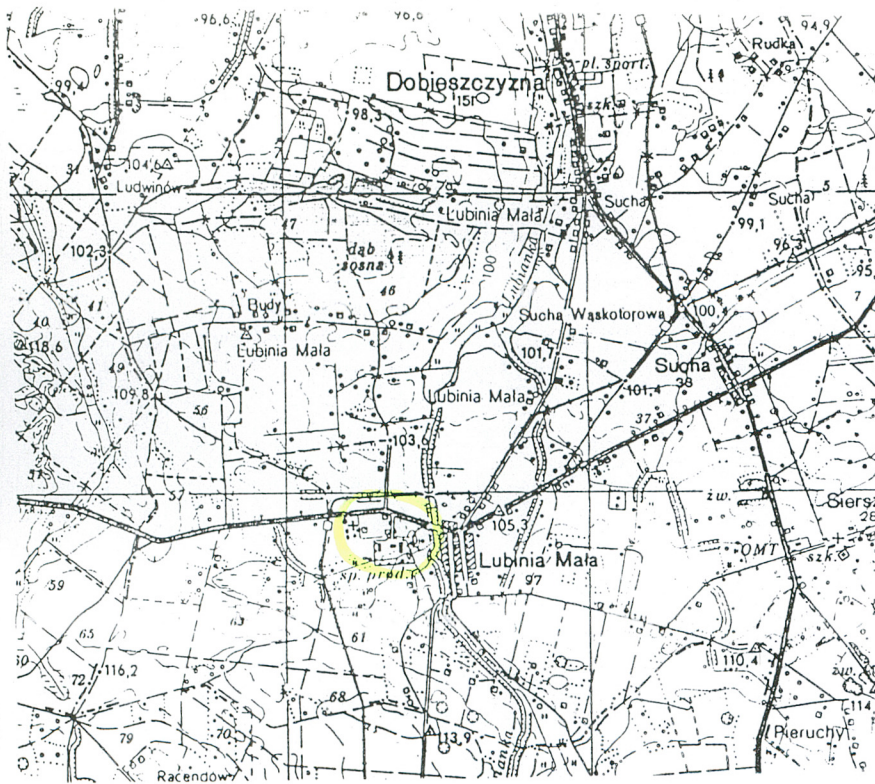
1888 r.



1798 r.

Wkładkę założył: Joanna Skow 2000r.

Miejsce przechowywania negatywów: MNR w Szreniawie

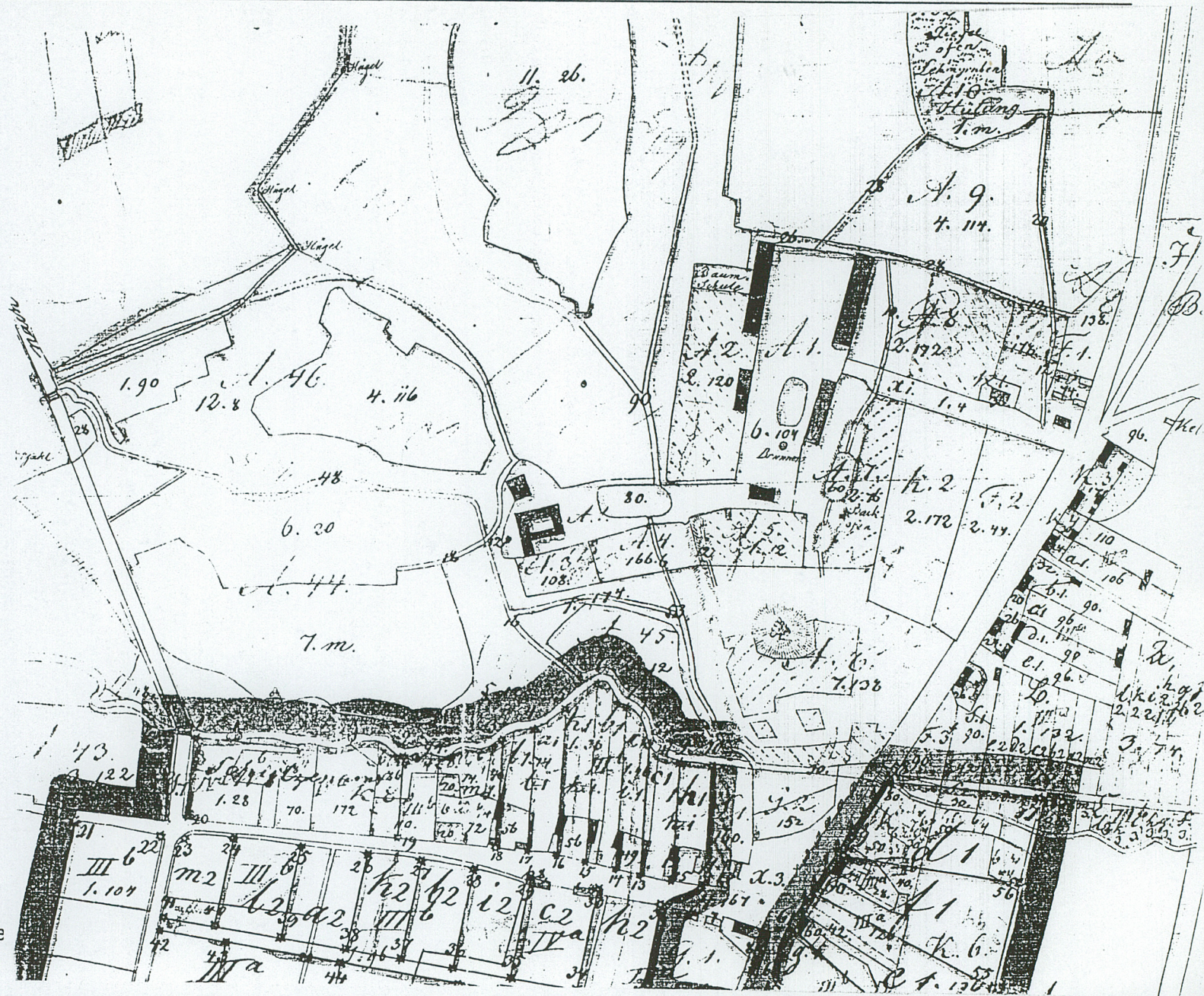


1911 r

3. Zawartość wkładki (nazwa obiektu lub materiału uzupełniającego)
--

zespół folwarczny
niegdyś dworsko-folwarczny

mapa katastralna z roku 1836



Miejsce przechowywania negatywów: MNR w Szreniawie

