

**OŚRODEK DOKUMENTACJI  
ZABYTEKÓW W WARSZAWIE**  
KARTA EWIDENCYJNA ZABYTEKÓW  
ARCHITEKTURY I BUDOWNICTWA

Nr

18973

A B C D E F G H I J K L Ł M N O P R S T U V W X Y Z

1. Obiekt

DOM MIESZKALNY

2. Czas powstania

1911

3. Miejscowość

ZBĄSZYŃ

4. Adres

ul. Senatorska 34  
64-360 Zbąszyń

nr hipoteczny

5. Przynależność administracyjna

województwo wielkopolskie  
powiat: nowotomyski  
gmina : Zbąszyń

6. Poprzednie nazwy miejscowości

Bentschen (niem.)

7. Przynależność administracyjna  
przed 01.01.1999

województwo zielonogórskie

8. Właściciel i jego adres

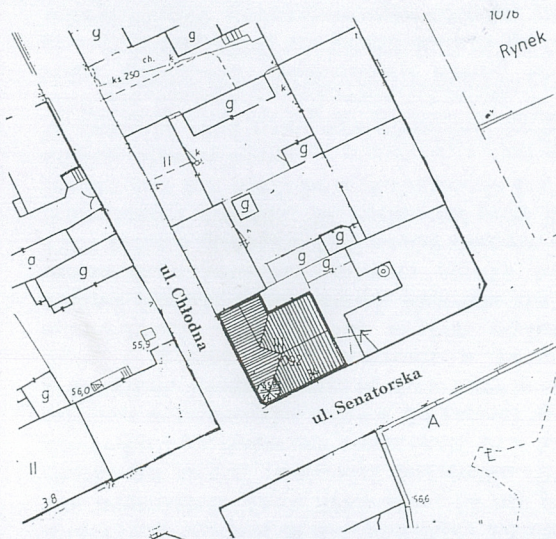
9. Użytkownik i jego adres

j.w.  
por. pkt. 24

10. Rejestr zabytków

nr

data





## 12. Autorzy, historia obiektu, określenie stylu

Budynek narożnikowy przy ul. Senatorskiej 34 (dawniej Wilhelm Strasse 32a, po odzyskaniu niepodległości ul. Senatorska 33) został zaprojektowany w 1911 roku przez zbąszyńskiego architekta Arthura Linemanna dla zbąszyńskiego kupca Hermana Schulza. Akta budowlane budynku zostały założone w 1910 roku, a umowę o wykonanie projektu podpisano 1 lutego 1911 roku. Projekt zakładał wybudowanie domu narożnikowego ze sklepem, składającym się z dwóch pomieszczeń w pierwszej kondygnacji, powyżej miały znajdować się mieszkania, po jednym na każdej kondygnacji. Dekoracja fasad budynku, w projekcie, nosi cechy secesyjne. W dwudziestoleciu międzywojennym dom przeszedł na własność Jana Schwarca. W 1927 roku na Posterunek Policji Państwowej w Zbąszyniu wpłynął donos podający do ukarania właściciela Jana Schwarca, że *nie budował na swojej realności śmietnika*. W odpowiedzi Jan Schwarz stwierdził, iż z braku miejsca w podwórku używa do śmieci taczkę z wiekiem, którą opróżnia dwa razy w tygodniu i jednocześnie poprosił o policyjne sprawdzenie czy *na tak małym podwórzu można jeszcze co budować*. Komisja do zbadań tego projektu zebrała się 13 lutego 1928 roku o godzinie 14<sup>00</sup> przed domem Jana Schwarca i orzekła, że *Podwórze przy Senatorska jest tak małe że wybudowanie śmietnika jest niemożliwym*.

W grudniu 1998 roku właścicielami budynku stali się [REDAKTOWANE]. W 1999 roku dokonano przebudowy dolnej kondygnacji, polegającej na podniesieniu poziomu witryn przez podmurowanie cokołu, poszerzeniu podestu do wejścia w elewacji południowej, likwidacji witryny w części narożnej i wykonanie w jej miejscu podcienia, wybiciu otworu drzwiowego w elewacji zachodniej w drugiej osi od północy oraz wykonanie do niego schodów.

## 13. Opis (sytuacja, materiał i konstrukcja, rzut, bryła, elewacje, wnętrze, wyposażenie, instalacje)

**SYTUACJA:** Zbąszyń znajduje się na zachodnich krańcach Wielkopolski: ok. 16 km na zachód od Nowego Tomyśla, ok. 6 km na wschód od Zbąszynka, ok. 13 km na południe od Trzciela oraz ok. 21 km na północ od Wolsztyna. Położony jest w bagnistej dolinie Obry, w pobliżu Jeziora Błędno (Zbąszyńskiego), na historycznym szlaku handlowym łączącym Wielkopolskę z Niemcami – na drodze z Poznania do Gubina. Budynek znajduje się ok. 35 m na zachód od rynku przy ulicy (Senatorskiej), łączącej dawne wschodnie przedmieście miasta z rynkiem i dalej na zachód, z obecnym pl. Wolności. Budynek dwuskrzydłowy, narożnikowy, zlokalizowany na narożnej działce ograniczonej od zachodu ulicą Chłodną, od południa Senatorską. Poszczególne skrzydła usytuowane kalenicowo do ulic. Zachodnie skrzydło budynku wchodzi w skład zwartej zabudowy zachodniej pierzei ulicy Chłodnej. Budynek prawie całkowicie zajmuje działkę, na której został wzniesiony.

**MATERIAŁ, KONSTRUKCJA, TECHNIKA:** Budynek murowany z cegły na zaprawie wapiennej. Elewacje otynkowane. Wystawki dachowe wykonane w konstrukcji szkieletowej. Cokół oblicowany klinkierowymi płytkami elewacyjnymi. Budynek nakryty dwoma przecinającymi się dachami mansardowymi, wspartymi na drewnianej więźbie krokwiowej z belką mansardową. Pokrycie dachowe: ceramiczna dachówka zakładkowa. Wieżyczka wieńcząca narożny wykusz pokryta blachą miedzianą. Sklepienie piwnicy – wykonany z cegły strop Kleina. Stropy międzykondygnacyjne drewniane z podsufitką. Posadzka w piwnicy betonowa, na klatce schodowej posadzka z terrakoty, w pomieszczeniach mieszkalnych podłogi drewniane z desek. Stolarka okienna mieszana: oryginalna drewniana z elementami dekoracji snycerskiej, współczesna z PCV. Okna oryginalne skrzynkowe, w trzeciej osi od północy trzeciej kondygnacji zachodniej elewacji krzyżowe, trzyskrzydłowe, sześciokwaterowe ze słupkiem i ślaniem. Pozostałe okna w trzeciej kondygnacji oraz w trzech wschodnich osiach drugiej kondygnacji, południowego skrzydła oryginalne, dwuskrzydłowe, czterokwaterowe, ze ślaniem. W wykuszu narożnym oraz zachodniej i wschodniej ścianie wykusza południowej elewacji oryginalne okna drewniane jednoskrzydłowe, dwukwaterowe, ze ślaniem. Współczesne okna PCV wykonane na wzór oryginalnych. Witryna banku współczesna drewniana ze szkłem zespolonym, wykonana na wzór witryn oryginalnych. Stolarka drzwiowa oryginalna w skrzydle zachodnim oraz w podwórku wewnętrznym, wykonana z drewna. Drzwi wejściowe dwuskrzydłowe, płycinowe z przeszkleniem, w podwórku wewnętrznym z nadświetlem. Drzwi wewnętrzne oryginalne, drewniane, dwuskrzydłowe, płycinowe z przeszkleniem i nadświetlem. Schody zewnętrzne w skrzydle południowym z okładziną z płytek granitowych. Schody do zachodniego skrzydła z wylewki betonowej. Schody wewnętrzne z lastryko dwubiegowe ze spocznikami z metalową balustradą z drewnianą poręczą.

**RZUT:** Budynek wzniesiony na planie litery L. Składa się z dwóch skrzydeł usytuowanych prostopadle. Zewnętrzny narożnik budynku pograżony. Wnętrze jednotraktowe, z wielką narożną salą.

**BRYŁA:** Budynek dwuskrzydłowy, narożnikowy, trzykondygnacyjny na cokole, z użytkowym poddaszem, nakryty dachem mansardowym. Zewnętrzny narożnik w dolnej kondygnacji pograżony, powyżej ozdobiony trybocznym, trzykondygnacyjnym wykuszem, nakrytym sześciobocznym stożkowatym hełmem z latarnią. W pierwszej kondygnacji południowej elewacji wejście pograżone ze schodami we wnęce, powyżej w centrum elewacji nadwieszony od drugiej kondygnacji czworoboczny dwukondygnacyjny wykusz. Powyżej wykuszu, w dachu wystawka, zamknięta trójkątnym szczytem, nakryta odrębnym dachem dwuspadowym, połączonym z połącią południową dachu. Wykusz zwieńczony tarasem. We wschodniej partii dachu południowego skrzydła mniejsza prostokątna wystawka, nakryta dachem jednospadowym.

CD. ZAŁĄCZNIK NR 1.



14. Kubatura	15. Powierzchnia użytkowa	16. Przeznaczenie pierwotne	17. Użytkowanie obecne
2025 m <sup>3</sup>	720 m <sup>2</sup>	dom mieszkalny ze sklepem	dom mieszkalny, sklep i bank
18. Prace budowlane i konserwatorskie, ich przebieg i dokumentacja <b>1999 - dokonano przebudowy dolnej kondygnacji:</b> <ul style="list-style-type: none"> <li>- podniesiono poziom witryn przez podmurowanie cokołu,</li> <li>- poszerzono podest do wejścia w elewacji południowej,</li> <li>- zlikwidowano witrynę w części narożnej i wykonano w jej miejscu podcień,</li> <li>- wybito otwór drzwiowy w elewacji zachodniej w drugiej osi od północy oraz wykonano prowadzące do niego schody.</li> </ul> W latach 90-tych XX w. wymiana stolarki okiennej w niektórych otworach okiennych, pokrycie wieżyczki i latarni blachą miedzianą.		19. Stan zachowania (fundamenty, ściany zewnętrzne, ściany wewnętrzne, sklepienia, stropy, konstrukcje dachowe, pokrycie dachu, wyposażenie i instalacje) <b>Ogólny stan zachowania budynku dobry.</b> <b>Zniszczenia tynków zewnętrzne.</b>	
		20. Najpilniejsze postulaty konserwatorskie <b>Naprawa tynków zewnętrznych.</b> <b>Ujednolicenie kolorystyki budynku.</b>	



21. Akta archiwalne (rodzaj akt, numer i miejsce przechowywania)

Bau-Akten A/III/317 - Muzeum Ziemi Zbąszyńskiej, ul. Zamkowa 1, 64-360 Zbąszyń, przechowywane w budynku szkoły przy ul. Rynek 8 w Zbąszyniu. Archiwa w administracji Zbąszyńskiego Domu Kultury, ul. Powstańców Wlkp. 12, 64-360 Zbąszyń.

22. Bibliografia

23. Źródła ikonograficzne i fotografie (rodzaj, miejsce przechowywania)

24. Uwagi różne

W budynku znajdują się mieszkania lokatorskie, filia Wielkopolskiego Banku Kredytowego oraz sklep z artykułami biurowymi.

25. Opracował

tekst mgr Paulina Szeląg, 2001r.

plany, rysunki mgr Paulina Szeląg, 2001r.

zdjęcia fotograficzne mgr Paulina Szeląg, 2001r.

miejsce przechowywania negatywów: Służba Ochrony Zabytków w Poznaniu.

*Karta po wypełnieniu podlega ochronie na podstawie przepisów prawa autorskiego.*

26. Adnotacje o inspekcjach, informacje o zmianach (daty, imiona i nazwiska wypełniających)

27. Załączniki

7 wkładek



1. Miejscowość: ZBĄSZYŃ	5. Obiekt (nazwa jak w karcie)	6. Zawartość wkładki (nazwa materiału uzupełniającego)
2. Gmina: ZBĄSZYŃ	DOM MIESZKALNY	CD. OPISU, RZUT PARTERU
3. Powiat: NOWY TOMYŚL		
4. Województwo: WIELKOPOLSKIE		

cd. pkt. 13.

W dachu zachodniego skrzydła dwie małe prostokątne wystawki nakryte dachami jednospadowymi. Piwnice pod całą działką, na której zlokalizowany jest budynek.

**ELEWACJE:** F r o n t o w a ( p o ł u d n i o w a ) : pięcioosiowa, trzykondygnacyjna na cokole, z dwukondygnacyjnym wykuszem w centrum. W zachodniej partii elewacji ścięty narożnik: w kondygnacji dolnej pogrążony, powyżej ozdobiony trzybocznym wykuszem. Ponad czterobocznym wykuszem, w dachu, wystawka zwieńczona trójkątnym szczytem. Dolna kondygnacja elewacji ze szklaną witryną oraz schodami w grubości muru, prowadzącymi do wnętrza budynku. Druga i trzecia kondygnacje po zachodniej stronie czterobocznego wykusza jednoosiowe, po wschodniej dwuosiowe, artykułowane pionowymi, prostokątnymi otworami okiennymi. Wykusze dwuosiowy, rozczłonkowany pionowymi prostokątnymi otworami okiennymi, wschodnia i zachodnia ściany wykusza jednoosiowe, artykułowane wąskimi, pionowymi, otworami okiennymi, usytuowanymi asymetrycznie, tuż przy ścianie elewacji. Ponad kondygnacjami, na osi czworobocznego wykusza, duża wystawka dachowa, jednoosiowa, z dużym prostokątnym otworem okiennym, z dekoracją w postaci lizen w narożach i gzymsu koronującego, zwieńczona trójkątnym szczytem, w centrum z okrągłym otworem. Ramiona tympanonu ozdobione prostymi opaskami. Balustrada wieńcząca wykusz w centrum elewacji ażurowa z prostopadłościennej cokołami po bokach. W części wschodniej dachu mniejsza prostokątna dwuosiowa wystawka, artykułowana prostokątnymi otworami okiennymi. Wykusze narożny, nadwieszony od drugiej kondygnacji, trzykondygnacyjny, trzyosiowy, zwieńczony sześciobocznym stożkowatym hełmem z latarnią. Kondygnacje rozczłonkowane pionowymi prostokątnymi otworami okiennymi, w dolnej kondygnacji środkowy otwór okienny szerszy od pozostałych. Pomiędzy pierwszą i drugą kondygnacją wykusza, gzyms. W partii dachu budynku, wykusz pięcioboczny, pięcioosiowy z małymi kwadratowymi otworami okiennymi w skrajnych osiach. Latarnia hełmu przepruta sześcioma prostokątnymi otworami okiennymi, zwieńczona kulą. F r o n t o w a ( z a c h o d n i a ) : czteroosiowa, trzykondygnacyjna na cokole, z kondygnacjami na różnych poziomach. Kondygnacja dolna w partii południowej artykułowana przez dwie prostokątne blendy, w partii północnej przez dwa otwory drzwiowe, do których prowadzą schody. Skrajny otwór drzwiowy ozdobiony profilowanym nadprożem w formie łuku nadwieszonego. Druga i trzecia kondygnacje rozczłonkowane pionowymi prostokątnymi otworami okiennymi, w trzeciej osi od północy szerszymi. Otwory okienne skrajnej osi północnej przypadają poniżej pozostałych, ponad otworem okiennym ostatniej kondygnacji mały dekoracyjny otwór okienny. W połaci dachu dwie jednoosiowe, prostokątne wystawki dachowe. B o c z n a ( w s c h o d n i a ) : pozbawiona artykulacji. T y l n a ( p ó ł n o c n a ) : Trzykondygnacyjna, dwuosiowa. Elewacja artykułowana prostokątnymi otworami okiennymi i drzwiowym. Na wysokości pierwszej kondygnacji elewacja zasłonięta gładką ścianą zabudowanego podwórza. W drugiej kondygnacji znajduje się balkon, którego pełną balustradę artykułuje rząd prostokątnych płycin. Nad balkonem jednospadowe, prowizoryczne, zadaszenie.

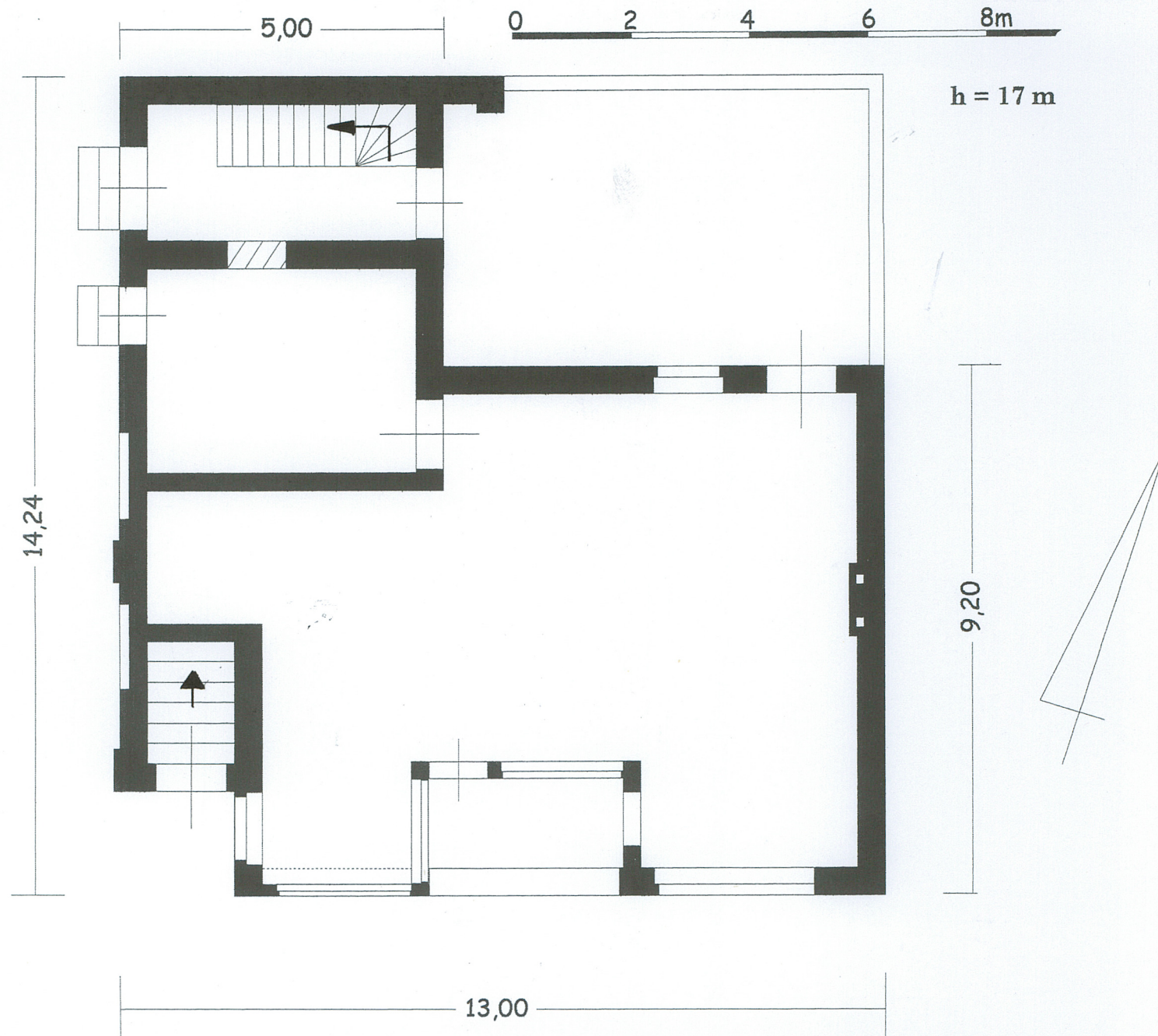
**WNĘTRZE:** W budynku w piwnicy zlokalizowany jest sklep, na parterze znajduje się bank, na wyższych kondygnacjach mieszkania. Komunikacja wewnętrzna między mieszkaniami odbywa się poprzez klatkę schodową umieszczoną w północnej części skrzydła zachodniego.

**WYPOSAŻENIE:** Z pierwotnego wyposażenia budynku zachowała się stolarka drzwi zewnętrznych w zachodnim skrzydle i od strony podwórka wewnętrznego, stolarka drzwi wewnętrznych oraz stolarka okienna w trzeciej kondygnacji skrzydła południowego i zachodniego, w trzech wschodnich osiach drugiej kondygnacji południowego skrzydła, w drugiej kondygnacji wykusza narożnego oraz w zachodniej i wschodniej ścianie wykusza południowej elewacji. Na klatce schodowej zachowała się kuta secesyjna balustrada schodów.

**INSTALACJE:** Elektryczna, gazowa, wodna, co.

wkładkę założyła: mgr Paulina Szelağ, 2001r







1. Miejscowość: **ZBĄSZYŃ**

5. Obiekt (nazwa jak w karcie)

6. Zawartość wkładki (nazwa materiału uzupełniającego)

2. Gmina: **ZBĄSZYŃ**

**DOM MIESZKALNY**

**ZDJĘCIA**

3. Powiat: **NOWY TOMYŚL**

4. Województwo: **WIELKOPOLSKIE**



1.



2.

Wkładkę założyła: **mgr Paulina Szelağ, 2001 r.**

Miejsce przechowywania negatywów: **SOZ Poznań.**





3.



4.



5.

1. Widok na elewację zachodnią z ulicy Senatorskiej.
2. Widok na elewację południową (frontową) z ulicy Senatorskiej.
3. Widok na elewację południową z ulicy Senatorskiej.
4. Narożny wykusz od strony ulicy Senatorskiej.
5. Wykusz w elewacji frontowej.



1. Miejscowość: <b>ZBĄSZYŃ</b>	5. Obiekt (nazwa jak w karcie)	6. Zawartość wkładki (nazwa materiału uzupełniającego)
2. Gmina: <b>ZBĄSZYŃ</b>	<b>DOM MIESZKALNY</b>	<b>ZDJĘCIA</b>
3. Powiat: <b>NOWY TOMYŚL</b>		
4. Województwo: <b>WIELKOPOLSKIE</b>		

6. Lokalizacja budynku w północnej pierzei ulicy Senatorskiej.  
 7. Widok na elewację wschodnią.  
 8. Lokalizacja budynku we wschodniej pierzei ulicy Chłodnej.  
 9. Elewacja zachodnia. Widok z ulicy Chłodnej.  
 10. Stolarka okienna okna w elewacji zachodniej.



6.

Wkładkę założyła: **mgr Paulina Szelağ, 2001 r.**  
 Miejsce przechowywania negatywów: **SOZ Poznań.**



4.





8.



9.



10.



1. Miejscowość: **ZBĄSZYŃ**

5. Obiekt (nazwa jak w karcie)

6. Zawartość wkładki (nazwa materiału uzupełniającego)

2. Gmina: **ZBĄSZYŃ**

**DOM MIESZKALNY**

**ZDJĘCIA**

3. Powiat: **NOWY TOMYŚL**

4. Województwo: **WIELKOPOLSKIE**



11.

- 11. Drzwi wejściowe w elewacji zachodniej.
- 12. Mur ograniczający wewnętrzne podwórze.
- 13. Widok na balustradę w balkonie elewacji północnej.
- 14. Drzwi w zachodnim skrzydle od strony wewnętrznego podwórza.
- 15. Drzwi wyjściowe na wewnętrzne podwórze od strony klatki schodowej w zachodnim skrzydle.



12.

Wkładkę założyła: **mgr Paulina Szelaąg, 2001 r.**

Miejsce przechowywania negatywów: **SOZ Poznań.**





13.



14.



15.



1. Miejscowość: <b>ZBĄSZYŃ</b>	5. Obiekt (nazwa jak w karcie)	6. Zawartość wkładki (nazwa materiału uzupełniającego)
2. Gmina: <b>ZBĄSZYŃ</b>	<b>DOM MIESZKALNY</b>	<b>ZDJĘCIA</b>
3. Powiat: <b>NOWY TOMYŚL</b>		
4. Województwo: <b>WIELKOPOLSKIE</b>		



16.



17.

16. Klamka drzwi wyjściowych na wewnętrzne podwórze.  
 17. Posadzka w korytarzu zachodniego skrzydła.  
 18. Balustrada schodów wewnętrznych w zachodnim skrzydle.  
 19. Drzwi wejściowe do mieszkań z klatki schodowej w zachodnim skrzydle.  
 20. Okno w elewacji zachodniej doświetlające klatkę schodową na wysokości poddasza.

Wkładkę założyła: **mgr Paulina Szelağ, 2001 r.**  
 Miejsce przechowywania negatywów: **SOZ Poznań.**





18.



19.



20.



1. Miejscowość: **ZBĄSZYŃ**

5. Obiekt (nazwa jak w karcie)

6. Zawartość wkładki (nazwa materiału uzupełniającego)

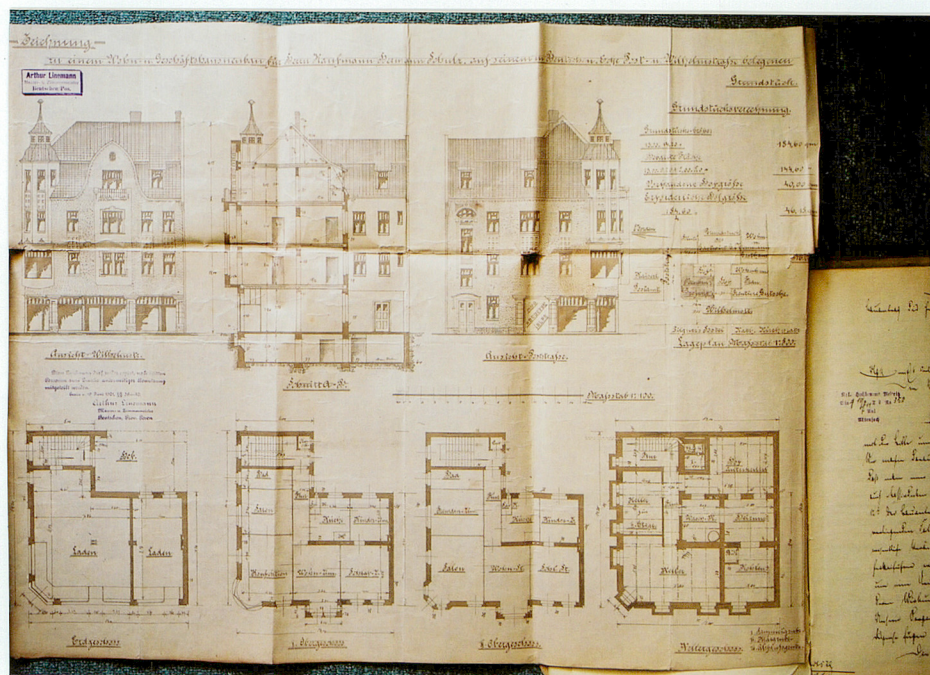
2. Gmina: **ZBĄSZYŃ**

**DOM MIESZKALNY**

**ZDJĘCIA: ARCHIWALIA**

3. Powiat: **NOWY TOMYŚL**

4. Województwo: **WIELKOPOLSKIE**



21.

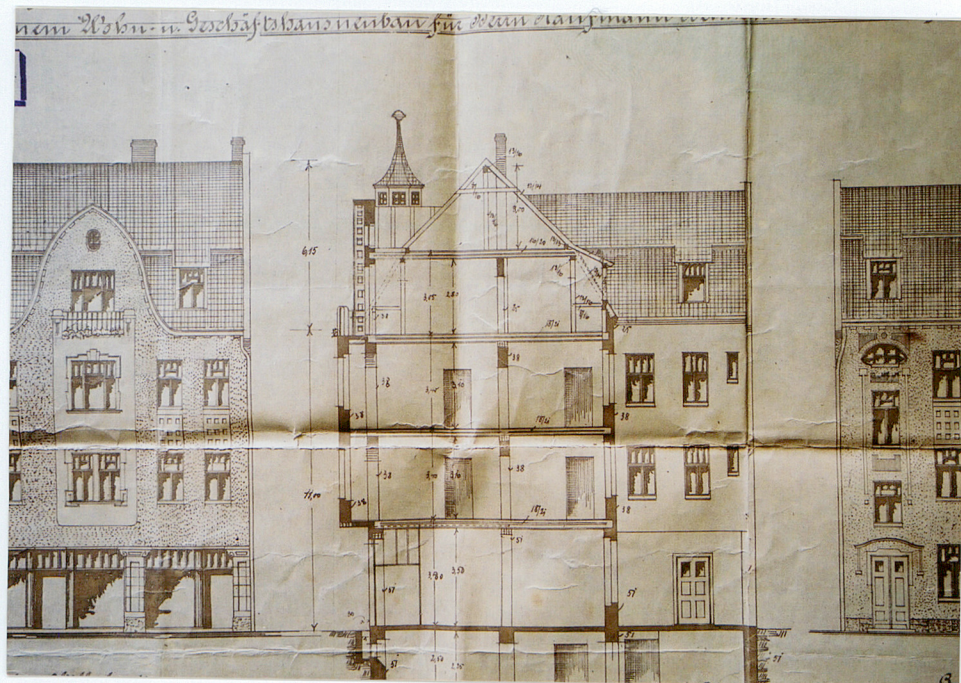


22.

Wkładkę założyła: **mgr Paulina Szelağ, 2001 r.**

Miejsce przechowywania negatywów: **SOZ Poznań.**





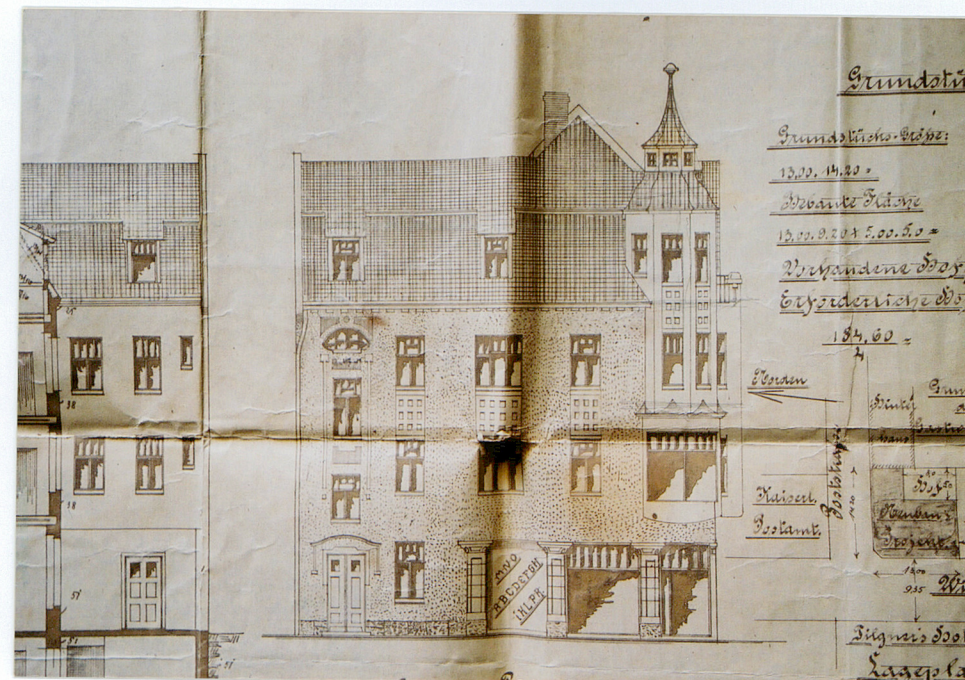
23.

21. Oryginalna dokumentacja projektowa budynku.  
Widok ogólny na planszę z rysunkami  
projektowymi.

22. Oryginalna dokumentacja projektowa budynku.  
Projekt elewacji południowej.

23. Oryginalna dokumentacja projektowa budynku.  
Przekrój poprzeczny przez południowe skrzydło.

24. Oryginalna dokumentacja projektowa budynku.  
Projekt elewacji zachodniej.



24.



1. Miejscowość: **ZBĄSZYŃ**

5. Obiekt (nazwa jak w karcie)

6. Zawartość wkładki (nazwa materiału uzupełniającego)

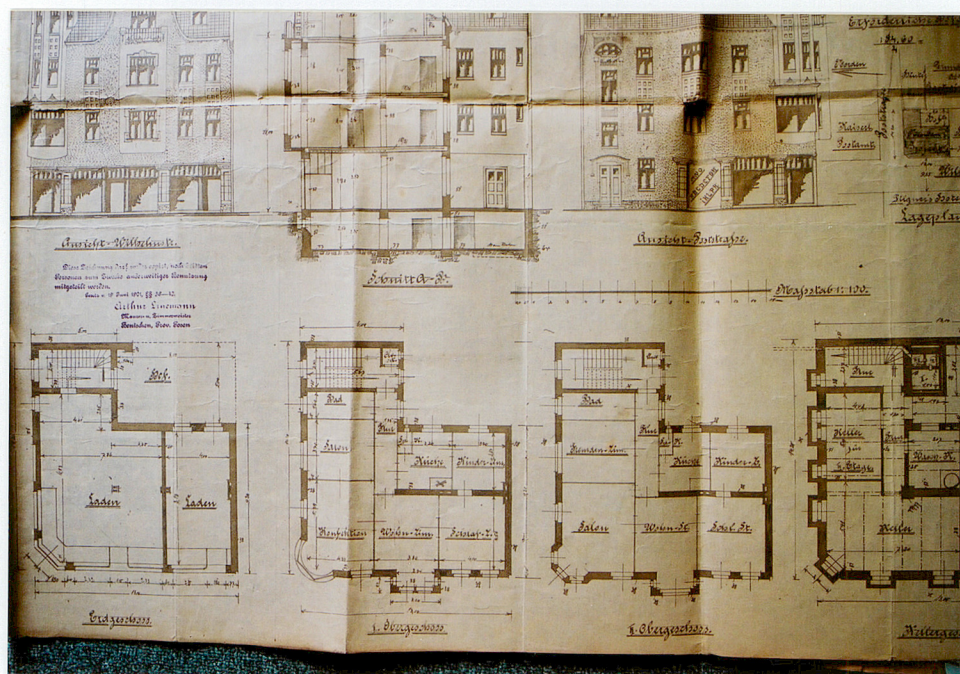
2. Gmina: **ZBĄSZYŃ**

**DOM MIESZKALNY**

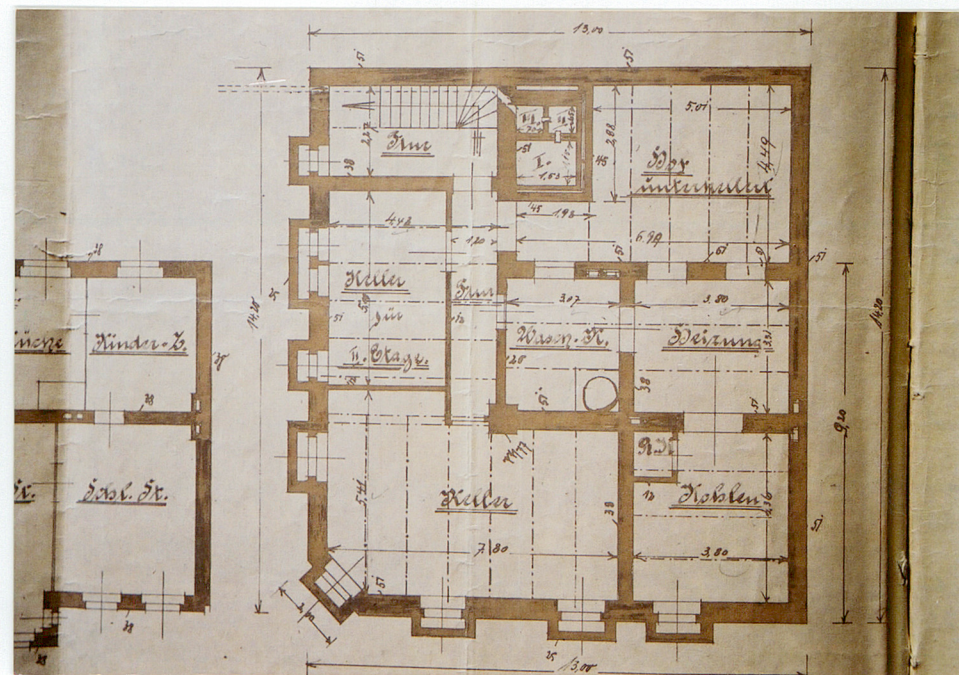
**ZDJĘCIA: ARCHIWALIA**

3. Powiat: **NOWY TOMYŚL**

4. Województwo: **WIELKOPOLSKIE**

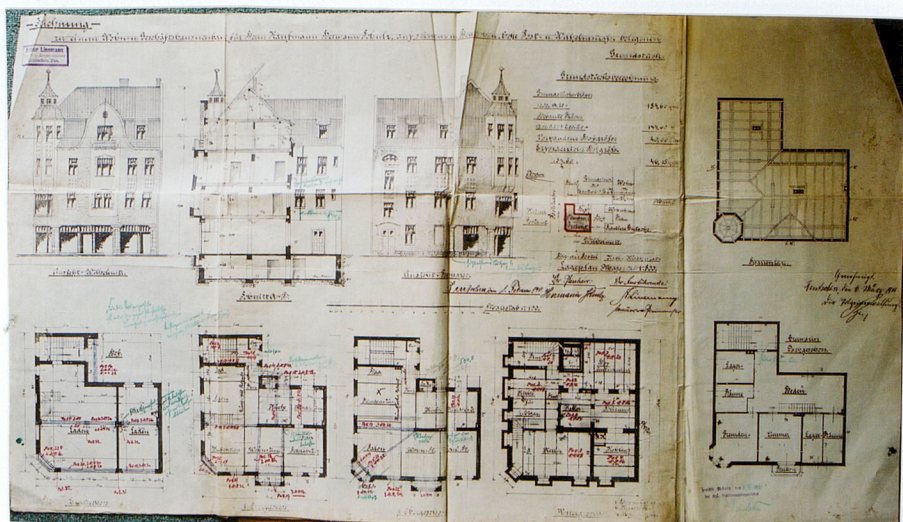


25.



26.





24.

25. Oryginalna dokumentacja projektowa budynku.  
Rzuty: przyziemia, pierwszej i drugiej kondygnacji.
26. Oryginalna dokumentacja projektowa budynku.  
Rzut piwnic.
27. Oryginalna dokumentacja projektowa budynku.  
Widok ogólny na planszę z rysunkami projektowymi  
z poprawkami autorskimi projektanta.