

A B C D E F G H I J K L Ł M N O P R S T U V W X Y Z

Nr 19191

1. Obiekt

DWÓR OB. DOM MIESZKALNY  
Z ELEMENTAMI KARTY ZESPOŁU

2. Czas powstania

LATA 50-TE  
XIX W.

3. Miejscowość

KRZYWA WIEŚ -

GRODNO

4. Adres

Grodno  
77 - 400 Złotów

nr działki  
nr hipoteczny

5. Przynależność administracyjna

województwo Wielkopolskie  
powiat złotowski  
gmina Złotów

6. Poprzednie nazwy miejscowości

Grodno, Grodna, Grudna,  
Stare Miasto, Bergelau

7. Przynależność administracyjna  
przed 1. I 1999

województwo piłskie

8. Właściciel i jego adres

9. Użytkownik i jego adres

10. Rejestr zabytków

Nr

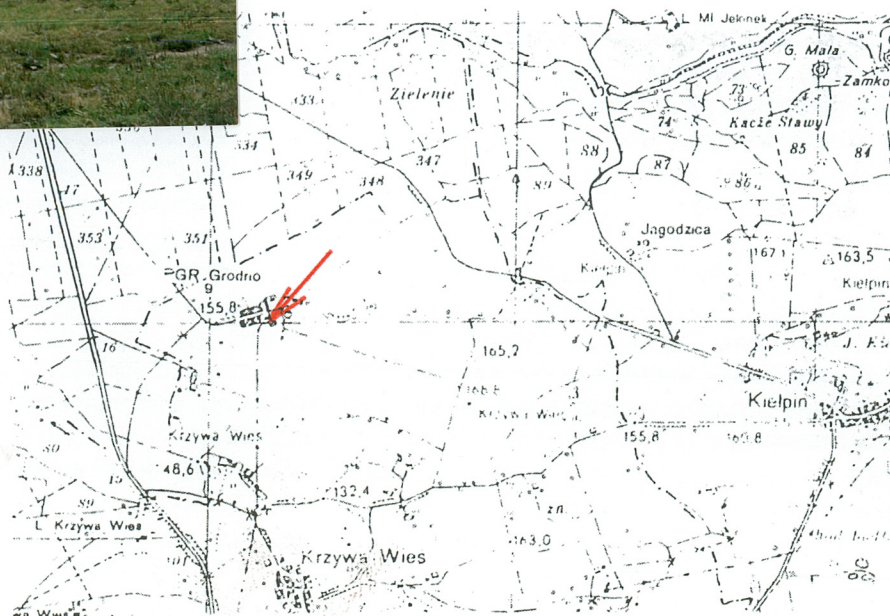
Data

201/514p/1A

14.12.2002



1. widok ogólny



2. plan orientacyjny



Grodno, wieś położona o 7 km na południowy wschód od Łędycka, określana w opracowaniach jako stara. O jej starożytności mają zaświadczać stojące w pobliżu megality. Wieś z przyległymi lasami należała do obszernych dóbr złotowskich należących do Grudzińskich, Działyńskich, Potulickich. W 1773 przeszły w posiadanie rodziny von Osten-Sacken. W 1783 Ludwik von Osten-Sacken nabywa Grodno i Łędyczek od brata za 20000 talarów. Potem wraz z Radawnicą Grodno należało do rodziny Grabowskich. Prawdopodobnie wtedy po połowie XIX wieku wybudowano dwór. W 1866 kupił je bankier i przedsiębiorca Dr Strousberg. Do 1869 była folwarkiem podupadłych już dóbr łędyckich. Te kupili w 1869 bracia Jaffé z Poznania. Goerke wspomina o umowie z 22 czerwca 1869, zgodnie z którą folwark o powierzchni 994,65 mórg bracia sprzedali Robertowi Stendellowi za 29000 talarów. Szczegółnym zarządzeniem z 27 maja 1876 folwark Grodno, oddzielony od dóbr łądeckich, stał się samodzielnym majątkiem. Zgodnie z aktem z 13 września 1886 współwłaścicielkami Grodna stały się Frida Seeler z Drezna i Theodore Seeler z Berlina. Odsprzedały je 16 marca 1887 urzędnikowi Leopoldowi Petzoldowi z Bad Kösen. Potem przeszły w ręce właściciela dóbr Krummensee Wilhelma Stendella, który zostawił je w 1890 Karlowi Stendellowi. (w księdze gruntowej występującemu pod imieniem Robert). W 1891 areał wynosił 258 ha, w tym grunty rolne 254, łąki 3. Folwark nastawiony był na produkcję mleka, funkcjonowała cegielnia., w 1894 majątek miał powierzchnię 257,7 ha. Dodatkowym źródłem dochodów folwarku stała się sprzedaż bydła. Według księgi gruntowej dobra o niezmienionej powierzchni zakupił 6 września 1898 Oskar Bräuer z

**SYTUACJA:** Grodno położone jest 1,5 km od trasy Złotów – Łędyczek, jadąc na wschód drogą z betonowych płyt, biegnącą początkowo przez las, później wśród morenowych wzgórz. Przy wjeździe do wsi stoi krzyż otoczony niskim, metalowym ogrodzeniem. Po obu stronach drogi wjazdowej stoi kolonia domów robotniczych. Za nimi w północnej części wsi stoją zabudowania folwarczne, w południowej, w głębi, dwór, połączony z betonową drogą nieutwardzonym podjazdem, biegnącym po łuku przed fasadą. Przed fasadą, na linii schodów wejściowych murek oddzielający od drogi. Krzywiznę drogi przed dworem podkreśla półokrągły kształt parapetów kamiennych stopni, znajdujących się na osi fasady, prowadzących do kolistego stawu z wysepką pośrodku. Od południa park z resztkami sadu owocowego w głębi. W parku rośnie kilka zabytkowych drzew. Pierwotnie teren dworu otoczony był od zachodu, południa i wschodu murem z kamieni polnych, zachowanym częściowo do dzisiaj.

#### **MATERIAŁ, KONSTRUKCJA, TECHNIKA..**

**Fundamenty** kamienne. **Ściany zewnętrzne i wewnętrzne** z cegły palonej, otynkowane; w piwnicy kamienno – ceglane; na strychu resztki ścianki szachulcowej, wyodrębniającej izby. **Wieżba dachowa** płatwiowa, dwustolcowa, ze ścianką kolankową. **Stropy** belkowe, w piwnicy sklepienie odcinkowe. **Dach** kryty papą. **Posadzki i podłogi Piwnica:** ceglana, zalana betonem. **Parter:** klatka schodowa – deskowa, izby - betonowa. **Stopnie zewnętrzne** od północy brak schodów, od zachodu ceglane z betonową nawierzchnią, do piwnicy ceglane. **Wewnętrzne:** drewniane, na użytkowe poddasze, z klatki do piwnicy oraz na strych łamane dwubiegowe, balustrada z drewnianych szczebli, wsparta na słupach. **Drzwi** jedyne drzwi o zabytkowym charakterze: na parterze, przedzielające się: dwuskrzydłowe, ościeżnicowe, dołem dwupłycinowe, górą szklone wielopodziałowo, z nadświetlem szklonym wielopodziałowo, zawiasy czopowe. Zachowały się płycinowe ościeżyny drzwi wewnętrznych, z gzymsowym nadświetlem ozdobionym akcentującym oś podwójnym kwadratem oraz ościeżnica drzwi oddzielających się od klatki schodowej, z oszklonym nadświetlem łukowym. Drzwi wejściowe w elewacji zachodniej w ościeżynie pełnej, czteropłycinowe, środkowe płyciny wyższe. Pozostałe drzwi: zewnętrzne, wykonane prowizorycznie, deskowe; wewnętrznych brak. **Okna** W całości zachowały się tylko elementy drewniane niektórych okien: trzy po stronie wschodniej fasady, po jednym w elewacji wschodniej i zachodniej, dwa w elewacji południowej: skrzynkowe, dwudzielne, czteropodziałowe, krzyż okienny właściwy, z przechodzącym śłemeniem, pilasterkowe listwy przymykowe. **RZUT** dwór na planie prostokąta, z wejściem głównym w portyku wgłębnym, na krótszej osi, poprzedzonym pierwotnie schodami, z których została podmurówka. Wejście boczne w elewacji zachodniej, po schodach umieszczonych wzdłuż budynku. Po stronie wschodniej elewacji południowej wejście ogrodowe, obecnie bez schodów. Dwutraktowy układ pomieszczeń z długą sienią równoległą do dłuższej osi budynku. Zachowany pierwotny układ pomieszczeń w północnej i południowo-zachodniej części budynku, po stronie południowo- wschodniej wnętrza przebudowane. W części południowej klatka schodowa.

**BRYŁA** Budynek jednokondygnacyjny, w całości podpiwniczony, z wysokim przyziemiem i użytkowym poddaszem, nakryty dachem dwuspadowym. z gankiem od zachodu nakrytym osobnym daszkiem trójspadowym.

**ELEWACJE** Wszystkie okna parteru i użytkowego poddasza w opaskach z tynku. W przyziemiu



14. Kubatura  2861 m <sup>3</sup>	15. Powierzchnia użytkowa dworu 677 m <sup>2</sup> Folwarku 130 ha	16. Przeznaczenie pierwotne  siedziba właściciela	17. Użytkowanie obecne  w trakcie remontu
18. Prace budowlane i konserwatorskie, ich przebieg i dokumentacja Dwór ulegał postępującej dewastacji, zwłaszcza po opuszczeniu go przez ostatnich dzierżawców, rodzinę Marców. Zginęło prawie całe wyposażenie, oderwano deski z podłóg, ze stropów, zginęło pokrycie dachu. Po zakupieniu dworu w połowie 2001 roku przez [REDAKTOWANE] wykonali oni podstawowe prace zabezpieczające budynek przed dalszym niszczeniem: pokryto dach papą, zamknięto wejścia do budynku prowizorycznymi drzwiami, okna piwnic zanito deskami, okna parteru przesłonięto folią uzupełniono ubytki w ścianach piwnic, uprzątnięto wnętrza. Stare zabudowania folwarczne ulegały postępującej dewastacji. Jeszcze w połowie lat 90-tych istniała w całości obora [2]. Po zakupieniu dworu i gruntów w połowie 2001 roku przez [REDAKTOWANE] wykonali oni podstawowe prace zabezpieczające budynki przed dalszym niszczeniem: naprawiono dachy, uzupełniono ubytki w murze kuźni.		19. Stan zachowania (fundamenty, ściany zewnętrzne, ściany wewnętrzne, sklepienia, stropy, konstrukcje dachowe, pokrycie dachu, wyposażenie i instalacje) Fundamenty dworu w stanie dobrym. Ściany zewnętrzne w wielu partiach zawilgocone, zwłaszcza w fasadzie, elewacjach wschodniej i południowej. Ubytki tynku i cegieł w parapecie schodów zachodnich, brak schodów frontowych i południowych, zniszczone schody na osi fasady prowadzące do stawu. Ubytki cegieł w ścianie pomiędzy klatką schodową a помещением przylegającym do niej od wschodu. Brak ścian w czterech izbach użytkowego poddasza. We wszystkich izbach parteru brak podsufitki stropów: przegniłe belki stropowe w południowo-wschodniej części budynku. Więźba dachowa w stanie dobrym Dach pokryty prowizorycznie papą. Brak wielu okien, brak drzwi. Instalacja elektryczna w stanie złym. <b>Obora</b> fundamenty w stanie dobrym. Ubytki cegieł przy bramie w elewacji wschodniej. Ubytki tynku w elewacji wschodniej, północnej i południowej oraz w ścianach wewnętrznych. Podłogi, stopnie, stropy i więźba dachowa w stanie dobrym. Okna i drzwi źle zachowane, występują braki. Instalacje prowizoryczne. <b>Kuźnia</b> ogólnie w dobrym stanie.	
20. Najpilniejsze postulaty konserwatorskie Budynek w obecnym stanie nie może być zamieszkanym. Wymaga stale postępujących prac budowlanych: pokrycia solidnym dachem, naprawy schodów zachodnich i schodów w parku na osi fasady, zainstalowania schodów w fasadzie i elewacji południowej, wstawienia okien, uzupełnienia ubytków w ścianach zewnętrznych i wewnętrznych, likwidacji zawilgoceń na ścianach, wymiany niektórych belek stropowych, wykonania podsufitki, podłóg, wstawienia drzwi zewnętrznych i wewnętrznych. Należy zabezpieczyć oborę przed dalszym niszczeniem poprzez wprawienie okien. Uzupełnienie brakującego fragmentu muru w elewacji wschodniej i wstawienie drzwi.			



- mapa archiwalna z 1933-34 r.

25. Opracowała

zdjęcia fotogr. mgr Joanna Bryl, 2002

**Muzeum Narodowe Rolnictwa w Szreniawie**

*Karta po wypełnieniu podlega ochronie na podstawie przepisów prawa autorskiego*

26. Adnotacje o inspekcjach, informacje o zmianach (data, nazwisko wypełniającego)

## 22. Bibliografia

1. Otto Goerke *Der Kreis Flatow*, reprint Gifhorn 1981, MZ 1840. Str. 251 – 255.
2. Dr. F. W. F. Schmitt *Der Kreis Flatow in seinen gesamten Beziehungen*, Thorn, 1867, str. 276 – 277.
3. *Heimatkalender Kreis Flatow. Grenzmark Posen Westpreußen*, 14. Jahrgang, MZ 19/H. Str. 38-40 *Aus der Vergangenheit des Dorfes Gresonse*.
4. Manfred Vollack *Das Flatower Land*, Gifhorn 1989.
5. *Ziemia złotowska*, praca zbiorowa pod red. W. Wrzesińskiego, Gdańsk 1969.
6. J. von Ziolkowski *Handbuch des Grundbesitzes in Westpreußen*, Danzig 1891.
7. G. Volger *Handbuch des Grundbesitzes im Deutschen Reiche. Provinz Westpreußen*, Berlin 1894.
8. *Handbuch des Grundbesitzes im Deutschen Reiche. Provinz Westpreußen*, Berlin 1903.
9. „        ”        ”        ”        ”        ”        ”        ”        , Berlin  
1909.
10. Piotr Steffen *Porożyński zamiast Rynkowskiego*, „aktualności lokalne. Jastrowie, Złotów, Lipka, Tarnówka, Okonek”, 19 grudnia 2001.

23. Źródła ikonograficzne i fotografie (rodzaj, miejsca przechowywania, sygnatury)

27. Załączniki

Wkładka nr 1, 2, 3, 4, 5, 7, 8, 9. 10



**WKŁADKA NR 1 DO KARTY EWIDENCYJNEJ ZABYTKÓW ARCHITEKTURY I BUDOWNICTWA**

1. Miejscowość <b>Grodno</b>	2. Obiekt (nazwa jak w karcie) <b>Dwór</b>	3. Zawartość wkładki (nazwa obiektu lub materiału uzupełniającego) <b>historia, opis c.d.</b>
2. Gmina <b>Złotów</b>	z elementami karty zespołu	
3. Powiat <b>złotowski</b>		
4. Województwo <b>Wielkopolskie</b>		

**c.d. historia**

Bydgoszczy, który kontynuował dotychczasowy profil gospodarczy. Sprzedał je, już o powierzchni 258,87 ha (w tym łąki 3), 3 listopada 1905 rentierowi Gustawowi Rauerowi. Zrezygnował on z hodowli bydła oraz produkcji mleka, pozostawiając cegielnię. Do 1918 właścicielem Grodna był Schütz. Około 1930 należało do właścicieli Krzywej Wsi. Powierzchnia całego majątku wraz z Grodnem, kilkoma wyrobiskami i leśnictwem wynosiła wówczas 1562,1, a liczba mieszkańców w 1910 501 (z czego 97,8 % Niemcy), w 1919: 521, 1925: 524, 1933: 467, 1939: 405. 1945 Grodno znalazło się w obrębie państwa polskiego. Majątek przejęły na początku lat 50-tych PGR, a we dworze zamieszkały 4 rodziny przesiedleńców. Dla części pracowników PGR zbudowano domy (nr 10 – w 1951, 6 i 7 – 1953, 8 – 1957, 9 – 1958); PGR specjalizowały się w hodowli bydła i produkcji mleka. W latach 70-tych zbudowano dwa bloki z wielkiej płyty. We dworze miały siedzibę do końca lat 80-tych PGR. Po ich upadku w latach 90-tych Grodno przejęła Agencja Własności Rolnej Skarbu Państwa. Wydierżawiła dwór wraz z gospodarstwem rodzinie Marzec, która hodowała bydło oraz zajmowała się produkcją mleka. Dwór i zabudowania gospodarcze ulegały w latach 90-tych postępującej dewastacji. W połowie 2001 dwór wraz z 130 ha ziemi kupiła rodzina Porożyńskich z Sępólna Krajeńskiego, z zamiarem zaadaptowania dworu na siedzibę rodziny i prowadzenie działalności agroturystycznej.

Dwór powstał około połowy XIX wieku. Jest budynkiem murowanym z cegły, otynkowanym, w całości podpiwniczonym, jednokondygnacyjnym, z wysokim przyziemiem i użytkowym poddaszem, krytym dachem dwuspadowym.

**c.d. opis**

szerokie opaski ceglane. W elewacji północnej i południowej zdublowane okienka poddasza na osiach.. Elewacje te pozbawione artykulacji. W **fasadzie** opaski profilowane, ceglane, tynkowane, gzymsy podokienne, nad oknami poziome płyciny w tynku, zwieńczone gzymsami nadokiennymi. Kondygnacja oddzielona od przyziemia i poddasza gzymsami. Fasada dziewięcioosiowa. W przyziemiu sześć okien piwnicznych, po trzy w skrajnych osiach. Trzy środkowe osie parteru przypadają na portyk wglębny, ujęty po bokach dwoma filarami, w środku dwie kolumny, zwieńczony gzymsem koronującym ozdobionym ornamentem ząbkowym. Gzyms portyku przerywa linię gzymsu koronującego parteru. **Elewacja południowa** siedmioosiowa; w przyziemiu sześć okien na osiach okien parteru i okienek strychowych. W drugiej osi licząc od wschodu wejście ogrodowe, ze śladami schodów na murze. **Elewacja wschodnia** czteroosiowa. W przyziemiu trzy niesymetrycznie rozmieszczone okna piwniczne, w kondygnacji parteru dwa okna z gzymsami podokiennymi, na użytkowym poddaszu dwa okna środkowe flankowane przez dwa okienka strychowe. **Elewacja zachodnia** z gankiem przesuniętym na nieco południe od dłuższej osi budynku. W nim wejście do piwnicy zamknięte łukiem odcinkowym. W przyziemiu dwa okna od piwnicy, po obu stronach ganku. W kondygnacji parteru jedno okno od północy, jedno na osi wejścia do piwnicy. Na użytkowym poddaszu dwa środkowe większe okna flankowane przez okna strychowe: południowe mniejsze, północne większe.

**WNĘTRZA** Wszystkie otwory okienne i drzwiowe w **przyziemiu** zamknięte łukiem odcinkowym. Wejścia do poszczególnych pomieszczeń z korytarza biegnącego wzdłuż dłuższej osi budynku. W przyziemiu na uwagę zasługuje chłodnia, składająca się z lodowni, powstałej przez obmurowanie ociosanymi kamieniami głębokiego, zwężającego się do dołu wykopu w ziemi, do którego wrzucano zimą lód. oraz pomieszczenia. w którym prawdopodobnie trzymano produkty żywnościowe, oddzielonych od siebie ścianą z dwoma otworami wejściowymi. Wszystkie otwory okienne na **parterze** zamknięte od wewnątrz łukiem odcinkowym. Wejście główne we wnętrzu portyku flankowane dwoma oknami. W bocznych ścianach portyku dwie blendy zamknięte półkoliście, w ceglanej opasce ze śladami tynku. Wejście prowadzi do holu, w którym troje drzwi: po jednym do amfilad dwie północno-wschodniej i północno-zachodniej części budynku, trzecie do długiej sieni, oddzielającej północne reprezentacyjne wnętrza, od południowych, podzielonych klatką schodową przesuniętą nieco na zachód od krótszej osi, wiodącą do piwnicy i na użytkowe poddasze. Pierwotny



układ amfiladowy zachowały dwie izby południowo-zachodnie. Wnętrza południowo-wschodnie wtórnie podzielone na pięć mniejszych pomieszczeń. Szóste, na planie prostokąta, przylegające do klatki schodowej, zachowało swój pierwotny kształt. Na **użytkowym poddaszu** znajdowały się pierwotnie po dwie izby po stronie zachodniej i wschodniej, obecnie zachowały się tylko drewniane elementy szachulcowych ścianek działowych.

**WYPOSAŻENIE** zachowało się w stanie szczątkowym. Drzwi na parterze, oddzielające wejście boczne z ganku od sieni, ościeżyny drzwi w północnej części dworu, ościeżnica drzwi oddzielających sień od klatki schodowej posiadają wartość zabytkową.

#### INSTALACJE elektryczna.

**KOMPOZYCJA FOLWARKU** zwarta geometryczna, dwuczłonowa, podzielona drogą dojazdową z płyt betonowych, osiowa, w której sąsiadują ze sobą jako równoważne elementy część gospodarcza i rezydencjonalno-parkowa. Oś kompozycji biegnie od osi dworu przez staw z wysepką do środka podwórze folwarcznego.

**Folwark** Podwórze folwarczne wytyczone w obecnym kształcie prawdopodobnie pod koniec XIX wieku, zbliżone do rombu poszerzającego się ku północy, o podstawie ok. 110 m i wysokości ok. 80 m. Główny wjazd na podwórze bezpośrednio od betonowej drogi, ujętej od zachodu tuż przed podwórzem folwarcznym parą drzew. Wjazd od wschodu tą samą drogą ujęty jest budynkami obory [2] i kuźni [3], oba budynki z początku XX wieku. Podłoga podwórze przy oborze wyłożona sześciokątnymi betonowymi płytami opada łagodnie ku dworowi na południu, gdzie jako trawnik podbudowuje dwór. Na wschodzie, tuż przy stawie znajduje się piwnica [4]. W jej zachodniej ścianie po obu stronach wejścia dwie tabliczki betonowe z wyrzniętymi datami 1901(północna) i 1904 (południowa). Zachodnią ścianę podwórze tworzy przebudowana w latach 70-tych częściowo zachowana obora [5], obecnie służąca za magazyn narzędzi, murowana, tynkowana, na kamiennym cokole.

**Kolonia mieszkaniowa** [6, 7, 8, 9, 10] zlokalizowana we wschodniej części wsi, zbudowana w latach 50-tych XX wieku, na miejscu baraków, po których zachowały się kamienne podmurówki. Obora murowana, zachowana w 1/3 całości

#### MATERIAŁ I KONSTRUKCJA BUDYNKÓW FOLWARCZNYCH

**Obora** [2] na kamiennym cokole, murowana z cegły, w elewacji południowej częściowo otynkowana, w elewacji wschodniej otynkowana, posadzki: w części północnej i południowo-wschodniej ceglana, pokryta betonem, w części południowo-zachodniej deski kryte płytą pilśniową, na poddaszu deskowa. W części północnej i południowej po cztery słupy drewniane na betonowych bazach wspierają strop, belkowy, z deskową podsufitką. Więźba dachowa: trójstolcowa, ze ścianką kolankową, dwuspadowy dach kryty blachą falistą. Drewniane stopnie na poddasze. Wyposażona w instalację odgromową, elektryczną, wodociagową. Obora prawdopodobnie starsza od kuźni, z lat 80-tych XIX wieku, kuźnia prawdopodobnie z początku XX wieku. **Kuźnia** [3] Murowana z ciosów, artykułowana podziałami z cegieł, w przedsionku na podłodze ziemia w kuźni posadzka betonowa. Tutaj też palenisko kowalskie. Strop belkowy z deskową podsufitką. Kuźnia nakryta dachem czterospadowym, krytym papą. **Piwnica** [4] murowana z cegły i ciosów kamiennych.

#### SPIS ILUSTRACJI

- |   |   |  |
|---|---|--|
| 1. widok ogólny                           | 13. wejście w elewacji zachodniej                 | 25. drzwi dzielące sień                            |
| 2. plan orientacyjny                      | 14. wejście w elewacji południowej                | 26. ościeżnica drzwi z sieni na klatkę schodową    |
| 3. plan sytuacyjny <b>3a – rzut dworu</b> | 15. więźba dachowa                                | 27. komin na poddaszu                              |
| 4. zdjęcie sytuacyjne                     | 16. sklepienie w piwnicy                          | 28. okno po wschodniej stronie fasady              |
| 5. mapa z 1934                            | 17. klatka schodowa                               | 29. blenda w portyku                               |
| 6. kserokopia pocztówki sprzed 1939       | 18. korytarz w przyziemiu                         | 30. okno w piwnicy                                 |
| 7. fasada                                 | 19. chłodnia w przyziemiu                         | 31. mur grodzący park od wschodu                   |
| 8. fasada                                 | 20. pomieszczenie północno-zachodnie w przyziemiu | 32. mur grodzący park od zachodu                   |
| 9. elewacja wsch.                         | 21. fragment holu na parterze                     | 33. zachodnia droga dojazdowa                      |
| 10. elewacja południowa                   | 22. amfilada na parterze                          | 34. wschodnia droga dojazdowa                      |
| 11. elewacja zachodnia                    | 23. użytkowe poddasze w części zachodniej dworu   | 35. widok od północy podwórze folwarcznego na dwór |
| 12. wejście w fasadzie                    | 24. ościeżyna drzwi wejściowych                   | 36. kuźnia [3] i obora [2] widziane od dworu       |



# WKŁADKA NR 2 DO KARTY EWIDENCYJNEJ ZABYTKÓW ARCHITEKTURY I BUDOWNICTWA

1. Miejscowość <b>Grodno</b>	2. Obiekt (nazwa jak w karcie) <b>Dwór</b> z elementami karty zespołu	3. Zawartość wkładki (nazwa obiektu lub materiału uzupełniającego) spis ilustracji, plan sytuacyjny, ilustracje
2. Gmina <b>Złotów</b>		
3. Powiat <b>złotowski</b>		
4. Województwo <b>Wielkopolskie</b>		

37. kuźnia [3] i obora [2] widziane od południowego wschodu

38. elewacja zachodnia obory [2]

39. elewacja północna

40. elewacja wschodnia

41. elewacja południowa

42. więźba dachowa

43. słupy wspierające strop w części północnej obory

44. słupy w części południowej

45. schody na poddasze obory

46. wejście do kuźni [3]

47. palenisko kowalskie w kuźni

48. piwnica [4]

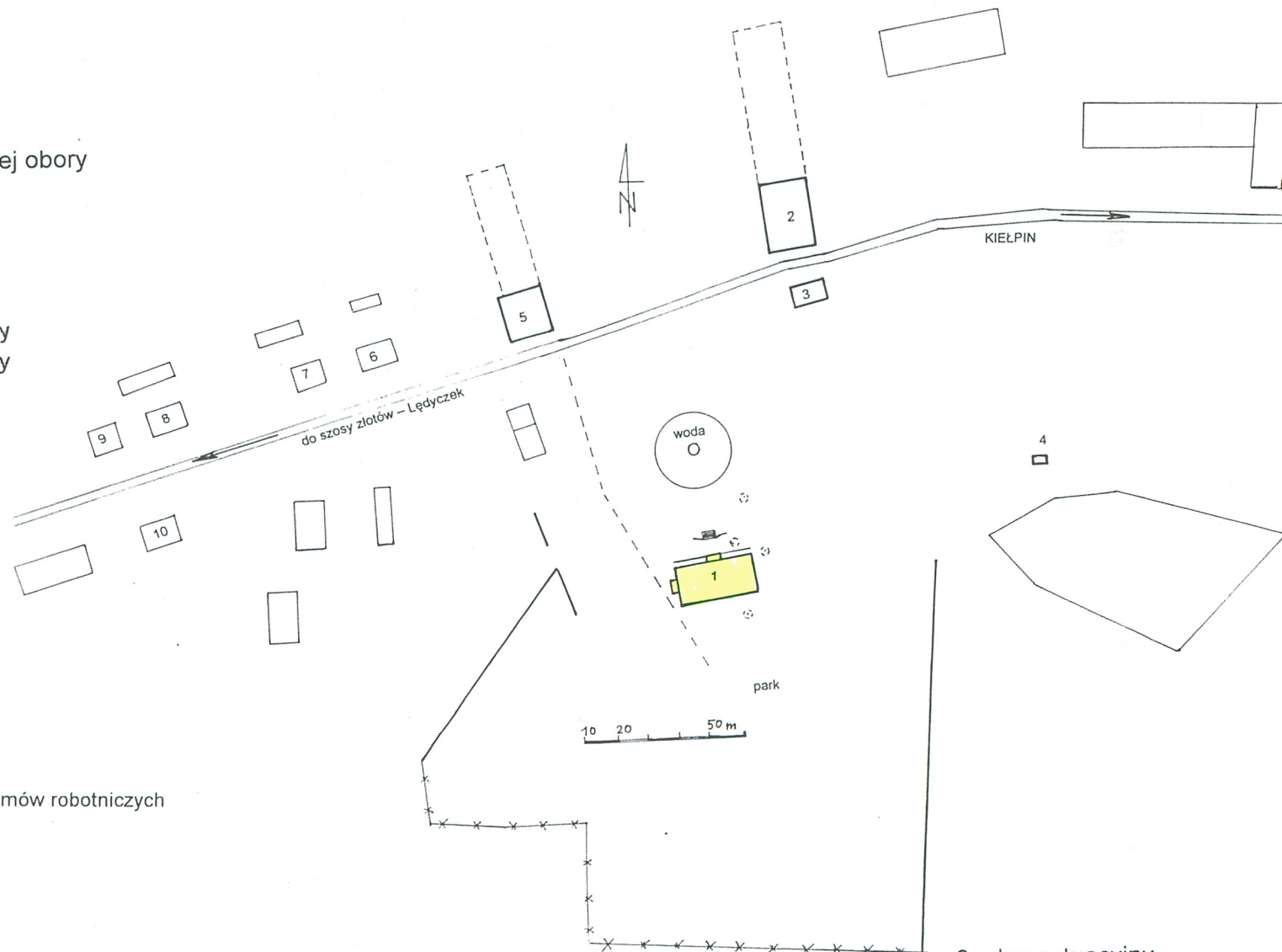
49. data 1901 na wschodniej elewacji piwnicy

50. data 1904 na wschodniej elewacji piwnicy

51. kolonia domów robotniczych

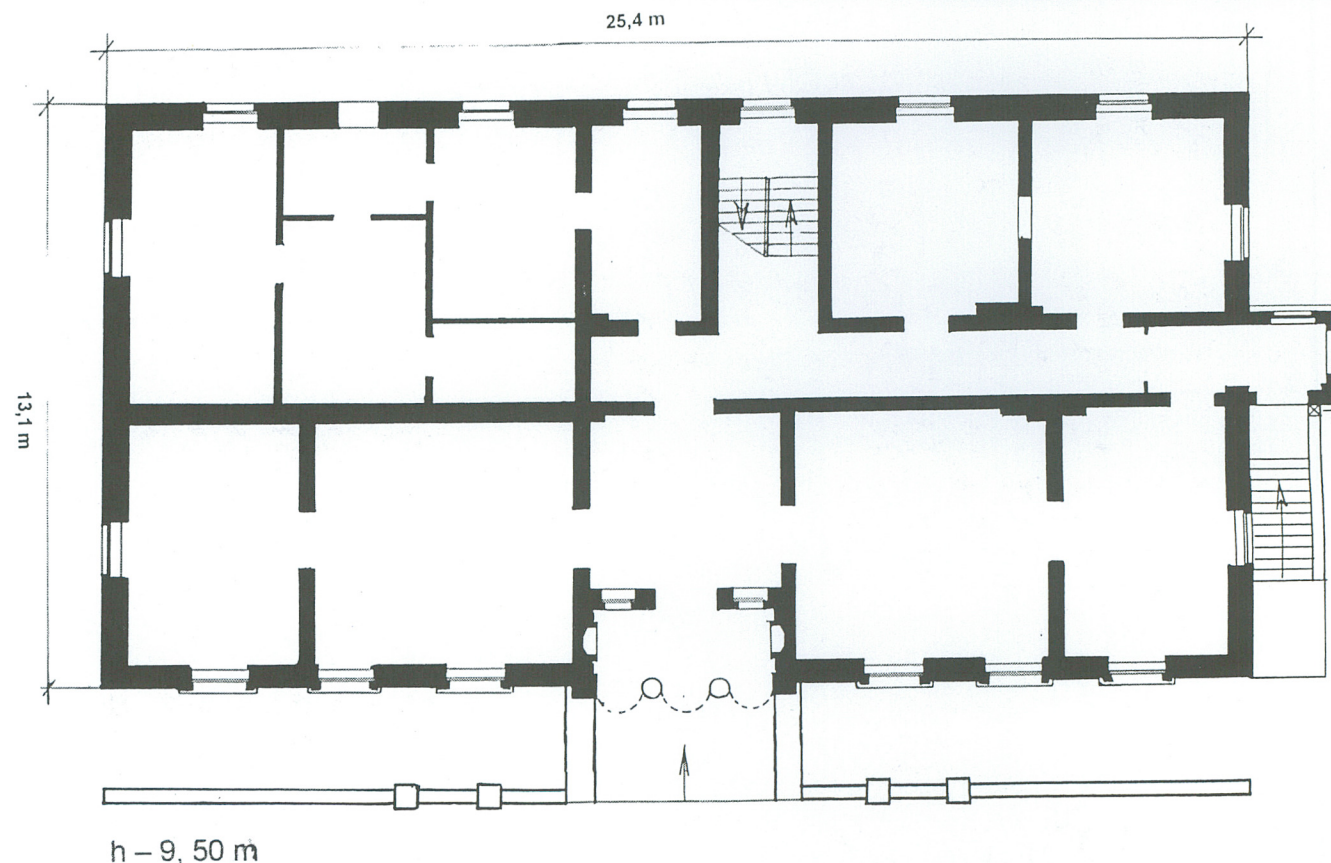
52. krzyż przy zachodnim wjeździe do wsi

- 1 dwór
- 2 obora
- 3 kuźnia
- 4 piwnica
- 5 magazyn narzędzi
- 6, 7, 8, 9, 10 – kolonia domów robotniczych

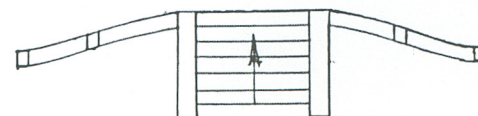


3. plan sytuacyjny





1 2 5 m



3a - rzut dworu



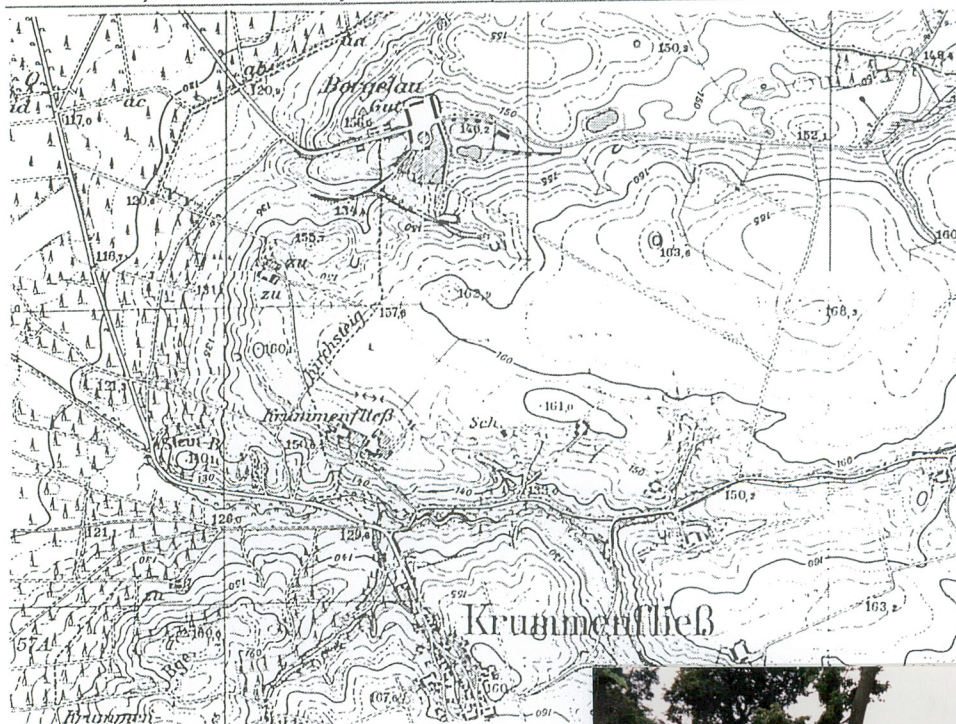


# WKŁADKA NR 3 DO KARTY EWIDENCYJNEJ ZABYTKÓW ARCHITEKTURY I BUDOWNICTWA

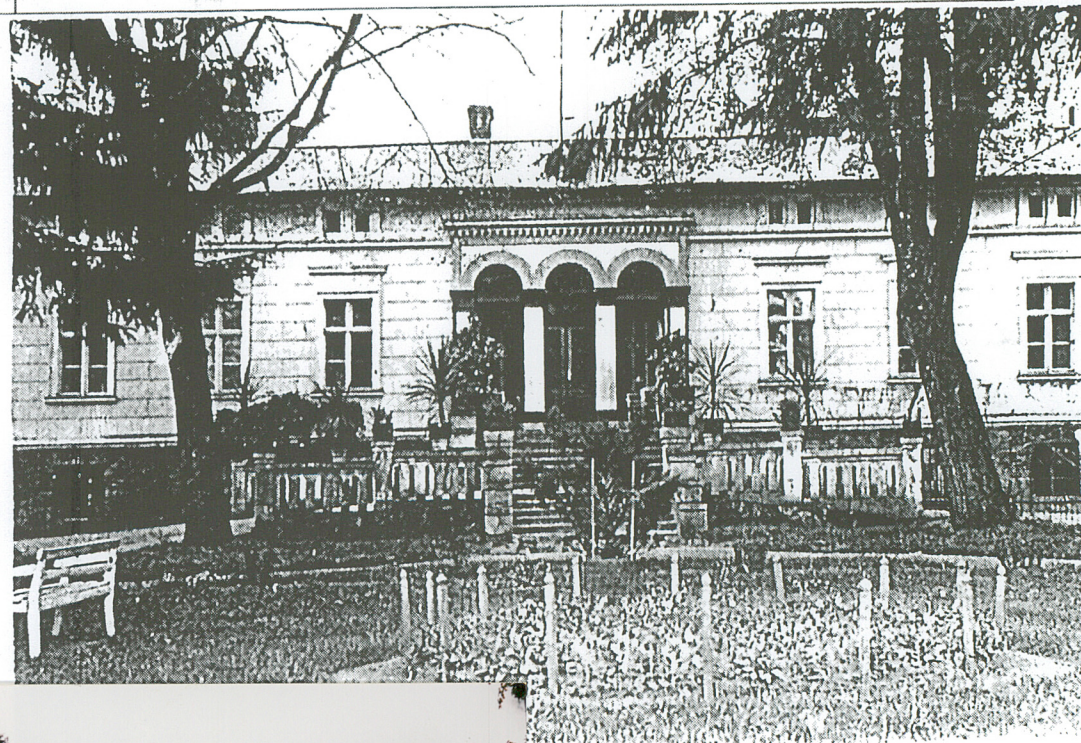
1. Miejscowość **Grodno**
2. Gmina **Złotów**
3. Powiat **złotowski**
4. Województwo **Wielkopolskie**

2. Obiekt (nazwa jak w karcie)  
**Dwór**  
z elementami karty zespołu

3. Zawartość wkładki (nazwa obiektu lub materiału uzupełniającego)  
ilustracje



5. mapa z 1934



6. kserokopia pocztówki sprzed 1939



7. fasada





8. fasada



9. elewacja wsch.



10. elewacja południowa



11. elewacja zachodnia



WKŁADKA NR 4 DO KARTY EWIDENCYJNEJ ZABYTKÓW ARCHITEKTURY I BUDOWNICTWA

1. Miejscowość <b>Grodno</b>	2. Obiekt (nazwa jak w karcie) <b>Dwór</b>	3. Zawartość wkładki (nazwa obiektu lub materiału uzupełniającego) ilustracje
2. Gmina <b>Złotów</b>	z elementami karty zespołu	
3. Powiat <b>złotowski</b>		
4. Województwo <b>Wielkopolskie</b>		



12. wejście w fasadzie



13. wejście w elewacji zachodniej



14. wejście w elewacji południowej





15. wieżba dachowa



16. sklepienie w piwnicy



17. klatka schodowa



WKŁADKA NR 5 DO KARTY EWIDENCYJNEJ ZABYTKÓW ARCHITEKTURY I BUDOWNICTWA

1. Miejscowość <b>Grodno</b>	2. Obiekt (nazwa jak w karcie)	3. Zawartość wkładki (nazwa obiektu lub materiału uzupełniającego)
2. Gmina <b>Złotów</b>	<b>Dwór</b>	ilustracje
3. Powiat <b>złotowski</b>	z elementami ka	
4. Województwo <b>Wielkopolskie</b>		



18. korytarz w przyziemiu



19 chłodnia w przyziemiu



20. pomieszczenie północno-zachodnie w przyziemiu





21. fragment holu na parterze



23. użytkowe poddasze w części zachodniej dworu



22. amfilada na parterze



WKŁADKA NR 6 DO KARTY EWIDENCYJNEJ ZABYTKÓW ARCHITEKTURY I BUDOWNICTWA

1. Miejscowość <b>Grodno</b>	2. Obiekt (nazwa jak w karcie) <b>Dwór</b> z elementami karty zespołu	3. Zawartość wkładki (nazwa obiektu lub materiału uzupełniającego) ilustracje
2. Gmina <b>Złotów</b>		
3. Powiat <b>złotowski</b>		
4. Województwo <b>Wielkopolskie</b>		



24. ościeżyna drzwi wejściowych



25. drzwi dzielące sień



26. ościeżnica drzwi z sieni na klatkę schodową





27. komin na poddaszu



28. okno po wschodniej stronie fasady



29. blenda w portyku



WKŁADKA NR 7 DO KARTY EWIDENCYJNEJ ZABYTKÓW ARCHITEKTURY I BUDOWNICTWA

1. Miejscowość <b>Grodno</b>	2. Obiekt (nazwa jak w karcie) <b>Dwór</b>	3. Zawartość wkładki (nazwa obiektu lub materiału uzupełniającego) ilustracje
2. Gmina <b>Złotów</b>	z elementami karty zespołu	
3. Powiat <b>złotowski</b>		
4. Województwo <b>Wielkopolskie</b>		



30. okno w piwnicy



31. mur grodzący park od wschodu



32. mur grodzący park od zachodu





33. zachodnia droga dojazdowa



34. wschodnia droga dojazdowa



35. widok od północy podwórza folwarcznego na dwór



36. kuźnia [3] i obora [2] widziane od dworu



WKŁADKA NR 8 DO KARTY EWIDENCYJNEJ ZABYTKÓW ARCHITEKTURY I BUDOWNICTWA

1. Miejscowość **Grodno**
2. Gmina **Złotów**
3. Powiat **złotowski**
4. Województwo **Wielkopolskie**

2. Obiekt (nazwa jak w karcie)  
**Dwór**  
z elementami karty zespołu

3. Zawartość wkładki (nazwa obiektu lub materiału uzupełniającego)  
ilustracje



37.



38.



39.



40.





41. elewacja południowa



42. więźba dachowa



# WKŁADKA NR 9 DO KARTY EWIDENCYJNEJ ZABYTKÓW ARCHITEKTURY I BUDOWNICTWA

1. Miejscowość <b>Grodno</b>	2. Obiekt (nazwa jak w karcie) <b>Dwór</b> z elementami karty zespołu	3. Zawartość wkładki (nazwa obiektu lub materiału uzupełniającego) ilustracje
2. Gmina <b>Złotów</b>		
3. Powiat <b>złotowski</b>		
4. Województwo <b>Wielkopolskie</b>		



44. słupy wspierające strop w części północnej obory



43. słupy w części południowej





45. schody na poddasze obory



46. wejście do kuźni [3]



48. piwnica [4]



WKŁADKA NR 10 DO KARTY EWIDENCYJNEJ ZABYTKÓW ARCHITEKTURY I BUDOWNICTWA

1. Miejscowość **Grodno**
2. Gmina **Złotów**
3. Powiat **złotowski**
4. Województwo **Wielkopolskie**

2. Obiekt (nazwa jak w karcie)  
**Dwór**  
z elementami karty zespołu

3. Zawartość wkładki (nazwa obiektu lub materiału uzupełniającego)  
ilustracje



47. palenisko kowalskie w kuźni



49.



50.





51. kolonia domów robotniczych



52. krzyż przy zachodnim wjeździe do wsi