

1. Obiekt

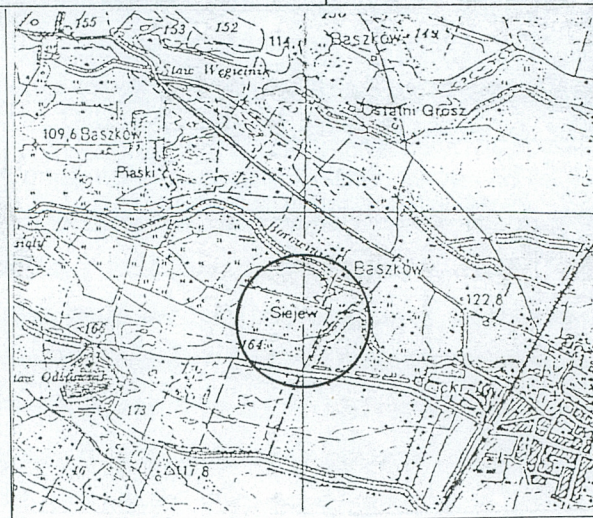
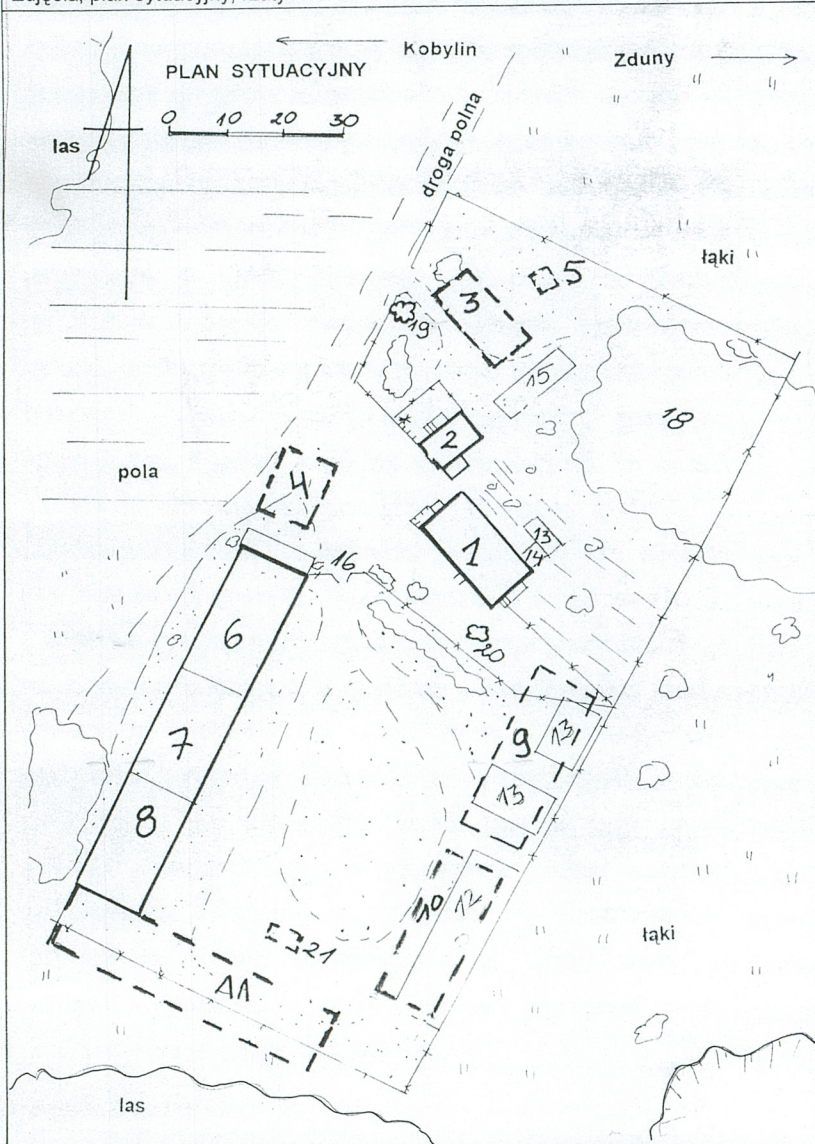
ZESPÓŁ FOLWARCZNY – obecnie ZAGRODA LEŚNA - SIEJEW

2. Czas powstania
k. XVIII w. , XIX w,
pocz. XX w.

3. Miejscowość

BASZKÓW
SIEJEW

Zdjęcia, plan sytuacyjny, rzuty



Opis do planu sytuacyjnego

1. Dom właściciela – ob. dom mieszkalny
2. Budynek gospodarczy, później rządówka – ob. dom mieszkalny
3. Dom mieszkalny pracowników folwarcznych – nie istniejący
4. Dom mieszkalny pracowników folwarcznych – nie istniejący
5. Piec chlebowy – nie istniejący
6. Stajnia – ob. budynek inwentarsko – gospodarczy
7. Obora – ob. budynek inwentarsko – gospodarczy
8. Chlewnia – ob. warsztaty
9. Spichlerz – nie istniejący
10. Stodoła – nie istniejąca
11. Stodoła – nie istniejąca
12. Wiata na maszyny + garaże - nowa
13. Budynek gospodarczy - nowe
14. Rozbudowa budynku mieszkalnego - nowa
15. Budynek gospodarczy – garażowy - nowy
16. Wjazd na podwórze
17. Wjazd na teren przy budynkach mieszkalnych
18. Teren po parku
19. Wiąz
20. Klon
21. Budynek o nieustalonej funkcji

4. Adres
Siejew nr 1 i nr 2
63 – 741 Baszków

nr hipoteczny:

5. Przynależność administracyjna

województwo wielkopolskie
powiat Krotoszyn
gmina Zduny

6. Poprzednie nazwy miejscowości
Siejewo, Schöenmüel (niem)
Schönmühl (niem) używane
równolegle pod koniec XIX w.)
Siejew

7. Przynależność administracyjna
przed 01.01.1999r.

województwo kaliskie
gmina Zduny

8. Właściciel i jego adres
Nadleśnictwo Krotoszyn
ul. Mickiewicza nr 6
63 – 700 Krotoszyn

9. Użytkownik i jego adres
(domy mieszkalne)

(budynek gospodarczy)
j. w. i Nadleśnictwo Krotoszyn

10. Rejestr zabytków

Nr data

12. Autorzy, historia obiektu, określenie stylu

Folwark – Siejewo – istniał już w 1821 roku – co przedstawia mapa historyczna. W 1837 roku w miejscowości zapisane są 2 dymy i 6 mieszkańców. Folwark należał do dóbr w Baszkowie, gdzie wówczas właścicielem był Aleksander Mielżyński. W XIX wieku Aleksander Mielżyński utracił dobra w Baszkowie w tym folwark w Siejewie. W 1884 roku jako właściciel samodzielnego majątku w Siejewie (występuje już nazwa niemiecka Schönmühl) jest Wilhelm Bloch von Blotnitz. W tym okresie zbudowany dom mieszkalny właściciela (nr 1) najprawdopodobniej nawiązujący wystrojem do małego dworku (północno-zachodnia część budynku). Wejście do domu przez drewniany ganek znajdowało się od strony północno – wschodniej (o czym świadczą ślady po zamurowanym wejściu i zlikwidowanym lub przeniesionym na ścianę północno zachodnią ganku). Front domu sąsiadował z małym parkiem. Do domu od strony południowo – wschodniej przylegał dom z pomieszczeniami przeznaczonymi najprawdopodobniej na mieszkania dla służby i kuchni. Obie części tworzyły jedną wspólną bryłę, zbudowaną na planie wydłużonego prostokąta. Wejście do części domu zamieszkiwanej przez służbę było od strony południowo – zachodniej, od strony podwórza (zachowane). Na północ od domu (nr 1) zbudowano mały budynek (nr 2) z obszerną piwnicą dostępną od zewnątrz. Trudno dziś określić jednoznacznie pierwotne przeznaczenie obiektu – można domniemywać, że był tu magazyn żywności i ew. pralnia. Na początku XX wieku nadbudowany i częściowo przebudowany

c.d. na wkładce nr 1

13. Opis (sytuacja, materiał i konstrukcja, rzut, bryła, elewacje, dach, wnętrze, wyposażenie, instalacje)

Osada leśna Siejew położona jest wśród lasów, łąk i pól, na wschód od Kobylina i na zachód od miejscowości Zduny. Do osady prowadzi droga gruntowa odchodząca w kierunku południowym od szosy o umocnionej, asfaltowej nawierzchni prowadzącej z Kobylina do Zdun. Teren jest tu płaski, w dużej części zalesiony.

Zespół folwarczny – składa się z domu właściciela z reliktem parku oraz podwórza folwarcznego. Dom właściciela rozbudowany w kierunku południowo – wschodnim o przyległy budynek mieszkalny. W części północnej i przy zachodniej granicy podwórza były domy mieszkalne pracowników folwarcznych. Dom mieszkalny właściciela (nr 1) – ustawiony na cokole z kamienia ciosanego. Ściany z cegły ceramicznej na zaprawie wapiennej, bez tynku zewnętrznego. Dach dwuspadowy, kryty obecnie blachą falistą. Na ścianie północno – wschodniej widoczne ślady po zamurowaniu pierwotnego wejścia do domu. Pozostały też ślady po zdemontowanym ganku (możliwe, że ganek został przeniesiony na ścianę północno – zachodnią - szczytową przy przebudowie obiektu ze zmianą układu wejść). Obecnie wejścia do budynku znajdują się od strony południowo – zachodniej (najprawdopodobniej zachowane), północno – zachodniej – przez drewniany ganek i od strony południowo – wschodniej przez dobudowaną werandę. Budynek przebudowany zewnątrz (wymienione są okna oraz częściowo zmieniony ich układ, zmieniony układ wejść do budynku). Wnętrze budynku przebudowane – dostosowane do zamieszkania czterech rodzin. Obiekt parterowy, bez podpiwniczenia, z poddaszem przeznaczonym na strych w części północno – zachodniej i częściowo mieszkalnym w części południowo – wschodniej. Od strony południowo – zachodniej obiekt przylega do podwórka gospodarczego, od strony północno – wschodniej znajduje się ogród i dalej teren zadrzewiony – pozostałości po parku (nr 18).

Budynek (nr 2) – o małej kubaturze, podpiwniczony, parterowy, z poddaszem przeznaczonym na strych. Ściany z cegły ceramicznej, tynkowane. Dach dwuspadowy, pokrycie z dachówki ceramicznej – karpiówki. Wejście do piwnicy od zewnątrz, na ścianie południowej - umieszczone w parterowym ryzalicie z daszkiem szczytowym. Wejście do części mieszkalnej budynku przez dobudowany ganek – od strony północno – zachodniej. Budynek przebudowany, z jednym oknem na ścianie północno – zachodniej. Podwórze gospodarcze w kształcie prostokąta, w pierwotnym założeniu z osią urbanistyczną przybiegającą z południowego zachodu na północny wschód. Otwarte na zabudowania mieszkalne – od strony północnej i zamknięte od strony południowej – ob. nieistniejącą siocłolą (nr 11). Budynki zabudowy podwórza ustawione były po obu stronach osi.

c.d. na wkładce nr 2

14. Kubatura -----	15. Powierzchnia użytkowa ok. 10 ha	16. Przeznaczenie pierwotne ZESPÓŁ FOLWARCZNY – obecnie - ZAGRODA LEŚNA	17. Użytkowanie obecne zagroda leśna -część zabudowy wsi Siejew- będąca w zarządzie Nadleśnictwa Krotoszyn
18. Prace budowlane i konserwatorskie, ich przebieg i dokumentacja: 1. Przebudowa domu właściciela (przeniesienie ganku ze ściany północno wschodniej na ścianę szczytową –północno – zachodnią) i przebudowa domu mieszkalnego wewnątrz i z zewnątrz, z wymianą pokrycia dachowego i zmianą układu wejść do budynku 2. Rozbiórka domów mieszkalnych pracowników folwarcznych 3. Rozbiórka pieca chlebowego 4. Rozbiórka spichlerza 5. Rozbiórka stodół 6. Przebudowa wewnątrz stajni, obory i chlewni – z dostosowaniem do nowych potrzeb 7. Wymiana pokryć dachowych 8. Budowa nowych budynków gospodarczych 9. Wykonanie nowego ogrodzenia i utwardzenie dróg wewnętrznych podwórza		19. Stan zachowania (fundamenty, ściany zewnętrzne, ściany wewnętrzne, sklepienia, stropy, konstrukcje dachowe, pokrycie dachu, wyposażenie i instalacje) Folwark przekształcony po II wojnie światowej na zagrodę leśną. Zachowane domy mieszkalne przebudowane, ze ścianami w złym stanie technicznym. Dwa domy mieszkalne zostały rozegrane. Nie ma już ogrodu, ślady po parku zachowane szczątkowo – tylko terytorialnie. Budynki przy zachodniej granicy podwórza – nie istnieją. Budynki zachowane przy granicy wschodniej podwórza w złym stanie technicznym, przebudowane ze zmianą funkcji.	
20. Najpilniejsze postulaty konserwatorskie			

21. Akta archiwalne (rodzaj akt, numer i miejsce przechowywania)

23. Uwagi różne

24. Opracowanie karty ewidencyjnej

tekst Grażyna Wejman

plany, rysunki Grażyna Wejman

zdjęcia Grażyna Wejman

Weyman 2001 r.

miejsce przechowywania negatywów *M. N. R. Szreniawa*

KARTA PO WYPEŁNIENIU PODLEGA OCHRONIE NA PODSTAWIE PRZEPISÓW PRAWA AUTORSKIEGO

22. Bibliografia

1. Verzeichnis in den Kreisen des Regierungs Bezirks Posen vorhandenen Ortschaften, Polizeidistricts weise und nach den Dominial Verbanden geordnet
b.m. 1840r
2. Słownik Geograficzny Królestwa Polskiego i innych krajów słowiańskich, T.I
Warszawa 1889 rok
- 3 Handbuch des Grundbesitzes im Deutschen Reiche – Berlin 1884 r.
4. Handbuch des Grundbesitzes im Deutschen Reiche – Berlin 1896 r
5. Handbuch des Grundbesitzes im Deutschen Reiche Provinz Posen – Berlin 1905
6. Guter – Adressbuch der Provinz Posen Stettin 1907 r.
7. Księga Adresowa Gospodarstw Rolnych Województwa Poznańskiego
– Poznań 1926 r.
8. Opisanie statystyczno – historyczne Wielkiego Księstwa Poznańskiego
Lipsk 1846 r (opracowanie na podstawie spisów z 1837 r.)

25. Adnotacje o inspekcjach, informacje o zmianach (daty, imiona i nazwiska wypełniających)

26. Załączniki

wkładki 1 - 9

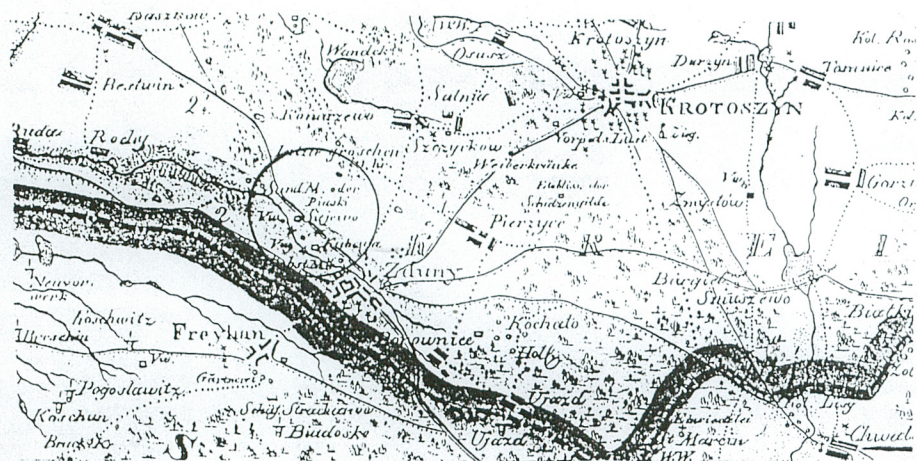
1. Miejscowość Siejew	4. Obiekt (nazwa jak w karcie)	5. Zawartość wkładki (nazwa materiału uzupełniającego)
2. Powiat Krotoszyn	ZESPÓŁ FOLWARCZNY	
3. Gmina Zduny	obecnie ZAGRODA LEŚNA SIEJEW	c.d. poz. 12, mapy
4. Województwo wielkopolskie		

c.d. poz. 12

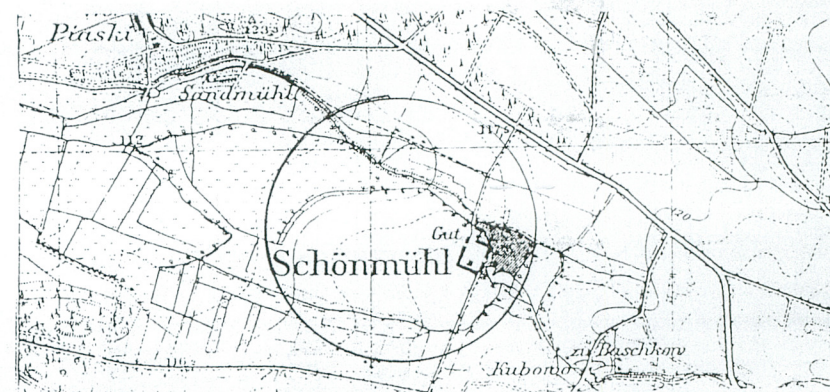
– przeznaczony na rządcówkę. W północno – zachodniej części zespołu folwarcznego znajdował się dom mieszkalny pracowników folwarku (nr 3) zbudowany z kamienia i cegły, kryty strzechą- dziś nie istniejący, rozebrany w latach sześćdziesiątych lub siedemdziesiątych XX wieku. Na zapleczu budynku był murowany piec chlebowy (nr 5) – dziś nie istniejący. Drugi dom mieszkalny lub mieszkalno – gospodarczy (nr 4) – usytuowany na zachód od domu właściciela, przy wjeździe na podwórze – nie istnieje. W I poł. XIX wieku powstało podwórze gospodarcze zabudowane budynkami inwentarskimi i gospodarczymi stajnia (nr 6), obora (nr 7) – ob. budynki inwentarsko – gospodarcze, chlewnia (nr 8) – ob. warsztaty, spichlerz (nr 9), stodoły (nr 10 i 11) - nie istniejące. W 1884 roku powierzchnia całkowita majątku wynosiła 109,41 ha, w tym pola 59,68 ha, łąki 20,23 ha, pastwiska 10,98 ha, lasy 15,65 ha, prowadzona była głównie hodowla bydła. W 1889 roku w Siejewie (niem. Schöenmüehl) zapisane są 2 domy i 44 mieszkańców . Powierzchnia całkowita zajmuje 106 ha, w tym pola 71 ha, łąki 10 ha i lasy 18 ha. W 1896 roku – właścicielem jest nadal Wilhelm Bloch von Blotnitz. Powierzchnia całkowita wynosi 157,29 ha, w tym pola 90,88 ha, łąki 25,23 ha, pastwiska 13,83 ha, lasy 24,16 ha, woda 0,32 ha. Prowadzona jest nadal głównie hodowla bydła. W 1905 roku powierzchnia folwarku pozostaje taka sama, jako właściciele zapisani są spadkobiercy Wilhelm Bloch von Blotnitz'sche, administratorem jest – Gebhardt, który zamieszkał w budynku (nr 2) – nazywanym do dziś rządcówką – co pozwala domniemywać, że na pocz. XX wieku obiekt został przystosowany do celów mieszkalnych (m.in. nadbudowany). W roku 1907 właścicielem majątku jest Paul Hoflig. Powierzchnia majątku powiększyła się do 175 ha, w tym pola i ogrody 113 ha, łąki 28 ha, lasy 30 ha. Przebudowana została część budynków w podwórze. Prowadzona była hodowla koni – 14 sztuk, bydła – 105 sztuk i trzoda chlewna 20 sztuk. W 1926 roku właścicielem jest Bronisław Dobrowolski. Majątek zajmuje 174 ha, w tym pola 103 ha, łąki i pastwiska 39 ha, lasy 30 ha. Bronisław Dobrowolski zamieszkiwał w majątku (wg informacji uzyskanych od starszych mieszkańców) do ok. 1945 roku. Po II wojnie światowej w majątku zostało utworzone gospodarstwo leśne, podlegające pod zarząd Leśnictwa Rochoy, gdzie leśniczym był [REDAKTOWANE] W latach pięćdziesiątych XX wieku w domu dawnego właściciela zamieszkał p. [REDAKTOWANE] z rodziną. Podwórze i zabudowania gospodarcze w podwórze użytkowane były przez [REDAKTOWANE] i pozostałych mieszkańców budynków mieszkalnych. Po reorganizacji zarządzania lasami państwowymi zagroda leśna w Siejewie przeszła pod zarząd Nadleśnictwa w Krotoszynie – stan ten trwa do chwili obecnej. W historycznym domu właściciela i przyległym, rozbudowanym budynku zamieszkują 4 rodziny. W hist. rządcówne – 1 rodzina. Budynki w podwórze użytkowane są przez mieszkańców i przez Nadleśnictwo Krotoszyn.

Wkładkę założył: Grażyna Wejman 2001 r.

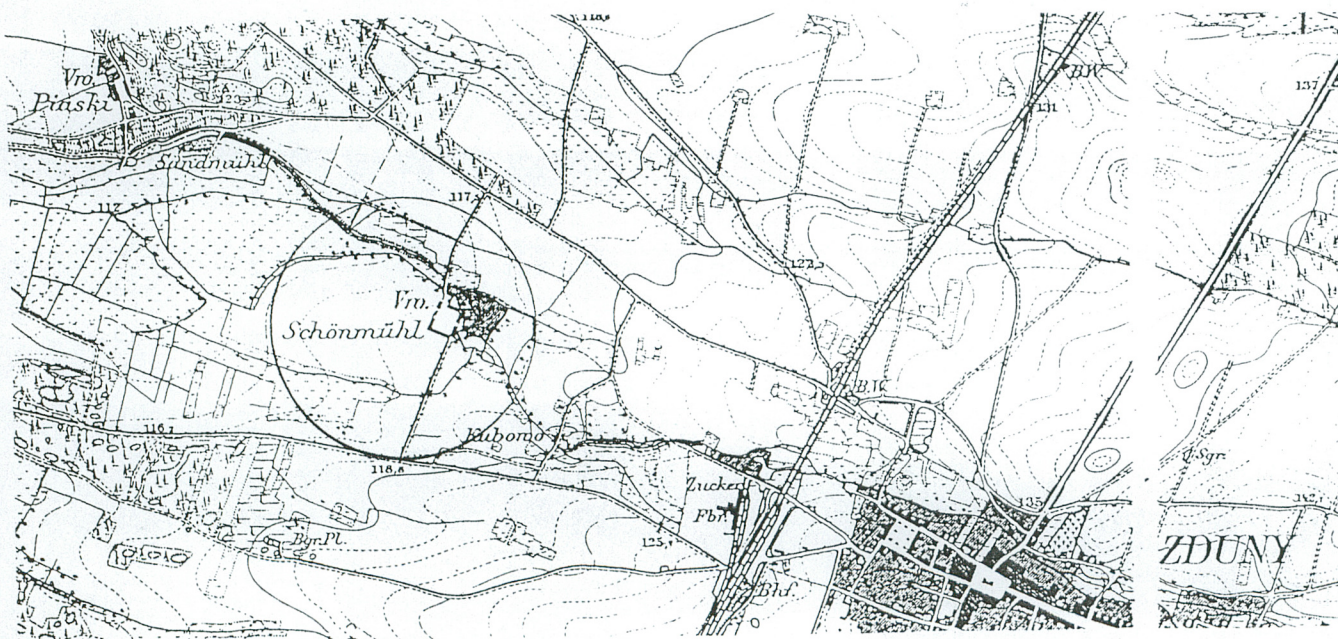
Miejsce przechowywania negatywów M.N.R. Szreniawa



1821 rok



1928 rok

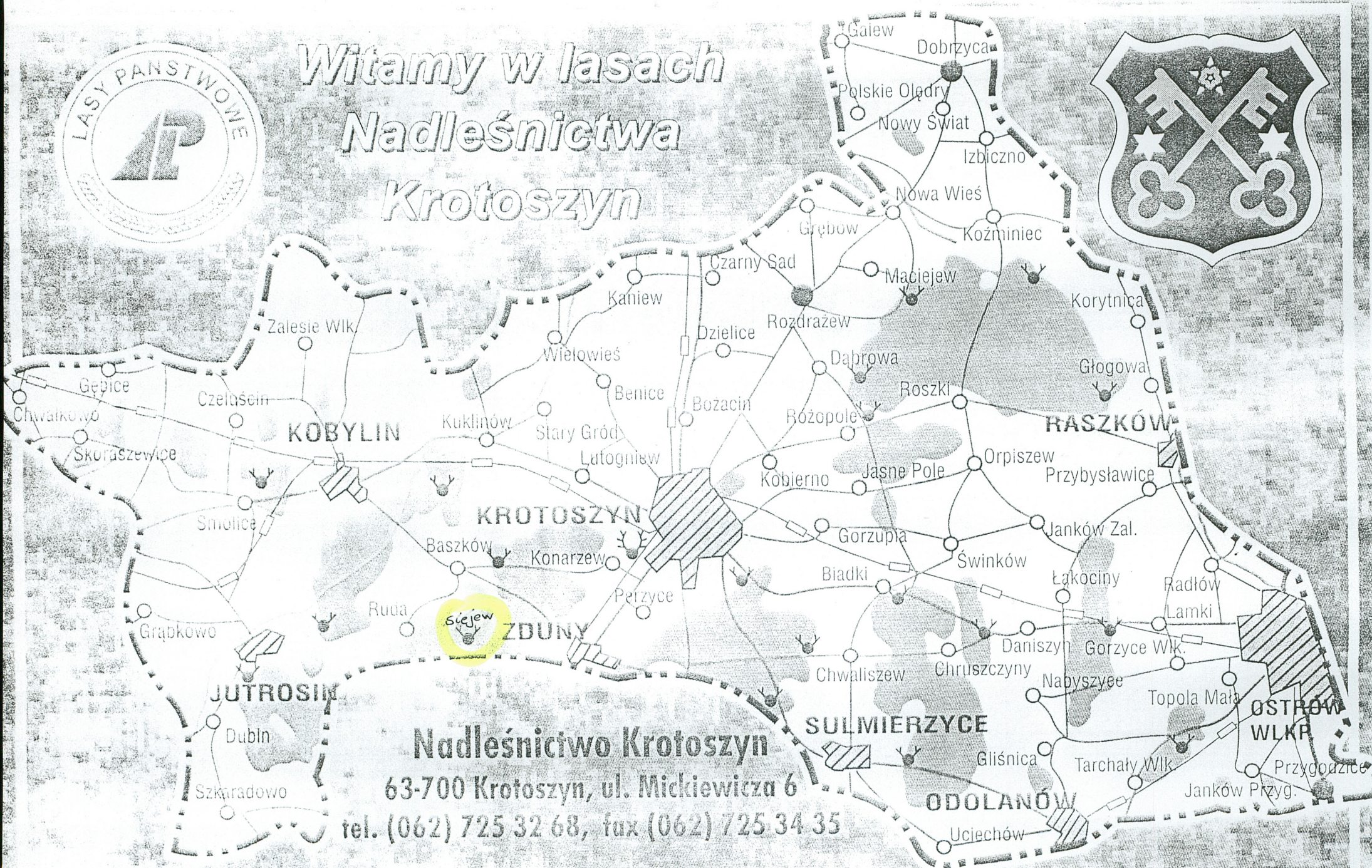
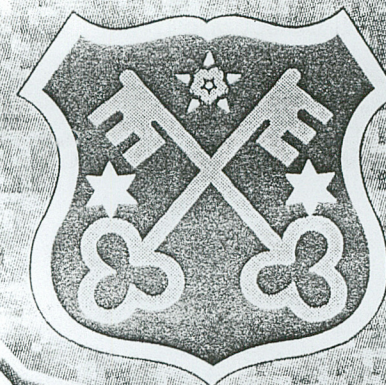


1887 rok

1. Miejscowość 2. Gmina 3. Powiat 4. Województwo	4. Obiekt (nazwa jak w karcie) ZESPÓŁ FOLWARCZNY obecnie ZAGRODA LEŚNA - SIEJEW	5. Zawartość wkładki (nazwa materiału uzupełniającego) c.d. poz.13 , zdjęcia
<p>c.d. poz. 13</p> <p>Ścianę wschodnią tworzyły: <u>spichlerz (nr 9)</u> i <u>stodoła (nr 10)</u> - nieistniejące. Ściana zachodnia zabudowana była – od strony północnej- dziś nie istniejącym <u>domem mieszkalnym pracowników (nr 4)</u>, <u>stajnią (nr 6)</u> – ob. budynek inwentarsko – gospodarczy, <u>oborą (nr 7)</u> – ob. budynek inwentarsko – gospodarczy, <u>chlewnią (nr 8)</u> – ob. warsztaty nadleśnictwa. Zachowane budynki (nr 6, 7, 8) – zbudowane z cegły ceramicznej. <u>Stajnia (nr 6)</u> z dachem dwuspadowym, wystawką w środkowej części połaci wschodniej, pokrycie dachu z dachówki ceramicznej. Cokół z kamienia ciosanego, ściany z cegły ceramicznej (bardzo zniszczone szczególnie na poziomie przyziemia. Obiekt przebudowany wewnątrz, zmieniony układ wejść do budynku, nadproża odcinkowe nad drzwiami zmienione na proste. Przy ścianie północnej dobudowany parterowy budynek garażowo – warsztatowy. <u>Obora (nr 7)</u> – na ceglany cokole, ściany z cegły ceramicznej (popękane i bardzo zniszczone), przebudowane wejście. Nad otworami okiennymi nadproża odcinkowe. Na poziomie poddasza otwory wentylacyjne z ozdobnie ułożonej cegły dziurawki. Bryła prosta – prostopadłościenna z dachem dwuspadowym o małym spadku, krytym blachą. Obiekt przebudowany głównie wewnątrz z dostosowaniem do nowych potrzeb. <u>Chlewnia (nr 8)</u> – z całkowicie przebudowaną i pokrytą tynkiem ścianą od strony podwórza. Dach dwuspadowy o małym spadku, pokrycie z blachy. Obiekt przebudowany z zewnątrz i wewnątrz.</p> <p>Obecnie w podwórzu zachowane budynki przy granicy zachodniej. Przy ogrodzeniu – od strony wschodniej ustawiona drewniana wiata na maszyny z pomieszczeniami garażowymi (nr 12) oraz małe budynki gospodarcze (nr 13). Drogi wewnętrzne podwórza utwardzone „trylinką”, część środkową zajmuje trawnik. Teren wokół podwórza ogrodzony drucianą siatką na metalowych słupkach. Wjazd na teren podwórza od strony północno – zachodniej.</p> <p>W części północnej założenia stał wielorodzinny <u>dom mieszkalny pracowników folwarcznych (nr 3)</u>, zbudowany był z kamienia i cegły, o dwuspadowym dachu krytym strzechą. Na zapleczu domu mieszkalnego był <u>murowany piec chlebowy (nr 5)</u>. Teraz znajduje się tu podwórko zabudowane w części wschodniej drewnianym budynkiem gospodarczo – garażowym (nr 15). Przy bramie wjazdowej na podwórko (hist. teren przy domu mieszkalnym) rośnie rozłożysty wiąz (nr 19), a na podwórku, od strony południowej lipa (nr 20). Zagroda leśna jest obecnie częścią wsi Siejew. Wszystkie zabudowania i teren są pod zarządem Nadleśnictwa Krotoszyn.</p> <p>Wkładkę założył Grażyna Wejman 2001 r. Miejsce przechowywania negatywów M.N.R. Szreniawa</p>		



Witamy w lasach Nadleśnictwa Krotoszyn



Nadleśnictwo Krotoszyn

63-700 Krotoszyn, ul. Mickiewicza 6

tel. (062) 725 32 68, fax (062) 725 34 35

1. Miejscowość Siejew 2. Gmina Zduny 3. Powiat Krotoszyn 4. Województwo wielkopolskie	4. Obiekt (nazwa jak w karcie) ZESPÓŁ FOLWARCZNY obecnie - OSADA LEŚNA SIEJEW	5. Zawartość wkładki (nazwa materiału uzupełniającego) spis zdjęć, zdjęcia
--	---	---

SPIS ZDJĘĆ

1. Dojazd od strony zachodniej do terenu folwarku – zagrody leśnej
2. Dom mieszkalny właściciela (nr 1) – dom mieszkalny – widok północno zachodni
3. Ściana północno – wschodnia domu właściciela (nr 1) – widoczny ślad po zamurowaniu wejścia i zdemontowaniu ganku
4. Dom mieszkalny właściciela (nr 1) – dostawiony ganek przy ścianie północno – zachodniej
5. Dom mieszkalny właściciela (nr 1) z przyległym domem mieszkalnym – widok północno – wschodni – od strony ogrodu
6. Dom przyległy do domu mieszkalnego właściciela (nr 1) – widok południowo – wschodni z dobudowaną werandą
7. Dom przyległy do domu mieszkalnego właściciela (nr 1) – widok południowo – zachodni – od strony podwórza z zachowanym wejściem dla służby
8. Dom mieszkalny właściciela (nr 1) – zniszczone ściany przy gruncie - ściana północno – wschodnia
9. Teren po parku (nr 18) – pozostałości
- 10 Klon (nr 20) , dalej widok na zabudowę zachodniej strony podwórza gospodarczego
- 11 Rządcówka (nr 2) dom mieszkalny – widok południowy
- 12 Rządcówka (nr 2) dom mieszkalny – płaski, ceramiczny strop piwnicy
- 13 Rządcówka (nr 2) dom mieszkalny – ściana północna
- 14 Rządcówka (nr 2) dom mieszkalny – ściana północno – wschodnia
- 15 Rządcówka (nr 2) dom mieszkalny – widok południowo – zachodni
- 16 Stajnia (nr 6) – widok od strony podwórza – wschodni
- 17 Stajnia (nr 6) – ściana zachodnia
- 18 Stajnia (nr 6) – ściana północna z dobudówką
- 19 Stajnia (nr 6) – fragment zniszczonej ściany wschodniej z zamurowanym oknem, nowym otworem drzwiowym
- 20 Stajnia (nr 6) – zniszczone ściany przy gruncie, przemurowania

- 21 Obora (nr 7) – widok od strony podwórza – wschodni
- 22 Obora (nr 7) – ściana zachodnia
- 23 Chlewnia (nr 8) – widok od strony podwórza – wschodni
- 24 Chlewnia (nr 8) – ściana zachodnia
- 25 Wiata na maszyną + garaże (nr 12)
- 26 Widok z podwórza na dworek (nr 1) i rządówkę (nr 2) – ob. budynki mieszkalne oraz brama wjazdowa na podwórze (nr 16)
- 27 Wiaź (nr 19) – przy wjeździe (nr 17) na teren przy budynkach mieszkalnych
- 28 Budynek gospodarczy – garażowy (nr 15)
- 29 Wyjazd z podwórza w kierunku drogi dojazdowej
- 30 Wyjazd z folwarku – zagrody leśnej w kierunku szosy Kobylin – Zduny (w koronach drzew - jemiola)

1. Miejscowość Siejew	4. Obiekt (nazwa jak w karcie) ZESPÓŁ FOLWARCZNY obecnie – ZAGRODA LEŚNA - SIEJEW	5. Zawartość wkładki (nazwa materiału uzupełniającego) zdjęcia
2. Gmina Zduny		
3. Powiat Krotoszyn		
4. Województwo wielkopolskie		

1.



2.



3.



4.



5.



1. Miejscowość Siejew	4. Obiekt (nazwa jak w karcie) ZESPÓŁ FOLWARCZNY obecnie – ZAGRODA LEŚNA - SIEJEW	5. Zawartość wkładki (nazwa materiału uzupełniającego) zdjęcia
2. Gmina Zduny		
3. Powiat Krotoszyn		
4. Województwo wielkopolskie		

6.



7



8



9.



10



<p>1. Miejscowość Siejew 2. Gmina Zduny 3. Powiat Krotoszyn 4. Województwo wielkopolskie</p>	<p>4. Obiekt (nazwa jak w karcie) ZESPÓŁ FOLWARCZNY obecnie – ZAGRODA LEŚNA - SIEJEW</p>	<p>5. Zawartość wkładki (nazwa materiału uzupełniającego) zdjęcia</p>
---	--	--



13.



14.



15



1. Miejscowość Siejew	4. Obiekt (nazwa jak w karcie) ZESPÓŁ FOLWARCZNY	5. Zawartość wkładki (nazwa materiału uzupełniającego)
2. Gmina Zduny	obecnie – ZAGRODA LEŚNA - SIEJEW	zdjęcia
3. Powiat Krotoszyn		
4. Województwo wielkopolskie		

16.



17



18



20.



19.



1. Miejscowość Siejew	4. Obiekt (nazwa jak w karcie) ZESPÓŁ FOLWARCZNY obecnie – ZAGRODA LEŚNA - SIEJEW	5. Zawartość wkładki (nazwa materiału uzupełniającego) zdjęcia
2. Gmina Zduny		
3. Powiat Krotoszyn		
4. Województwo wielkopolskie		

21



22.



23.



24.



25.



1. Miejscowość Siejew	4. Obiekt (nazwa jak w karcie) ZESPÓŁ FOLWARCZNY obecnie – ZAGRODA LEŚNA - SIEJEW	5. Zawartość wkładki (nazwa materiału uzupełniającego) zdjęcia
2. Gmina Zduny		
3. Powiat Krotoszyn		
4. Województwo wielkopolskie		

26.



27.



28



29



30

