

1. Obiekt

2265/6 KUŹNIA /8/

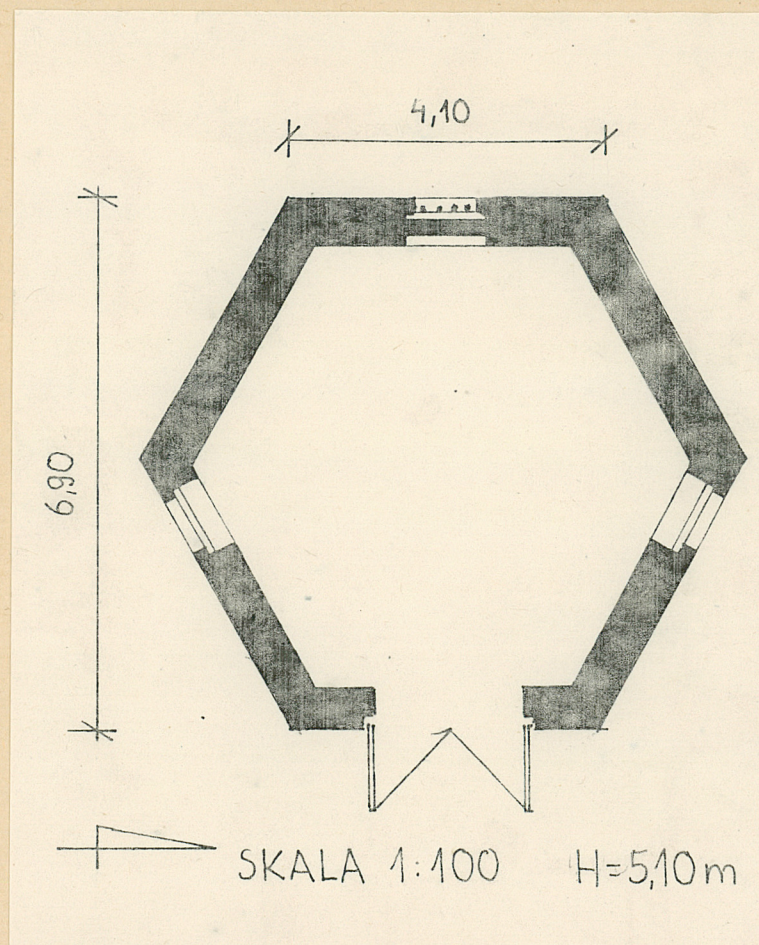
2. Czas powstania

1900-1910r.

3. Miejscowość

BASZKÓW

11. Zdjęcia, rzut, przekrój, sytuacja, orientacja



4. Adres

Baszków - folwark

nr hipoteczny

5. Przynależność administracyjna

województwo kaliskie

gmina Zduny

6. Poprzednie nazwy miejscowości

7. Przynależność administracyjna
1 VI 1975

województwo poznańskie

powiat Krotoszyn

8. Właściciel i jego adres

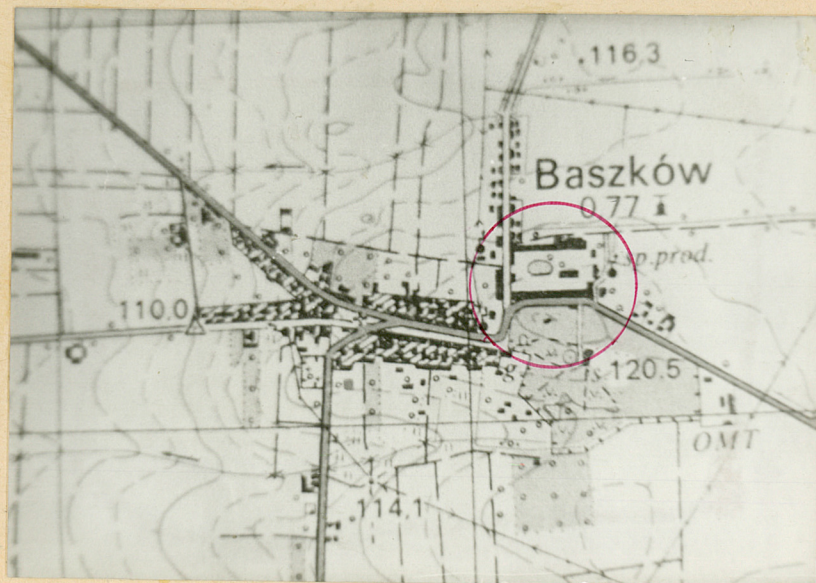
Rolnicza Spółdzielnia
Produkcyjna w Baszkowie
63-741 Zduny

9. Użytkownik i jego adres

Rolnicza Spółdzielnia
Produkcyjna w Baszkowie
63-741 Zduny

10. Rejestr zabytków:

Nr data



12. Autorzy, historia obiektu, określenie stylu

Budynek wybudowano w czasach, kiedy właścicielem był ks. Reuss. Po odzyskaniu niepodległości przez Polskę obiekt znalazł się w rękach ks. Olgierda Czartoryskiego. W czasie II wojny światowej pod zarządem admiralicji niemieckiej. W 1945 r. przeszedł w posiadanie Państwowego Funduszu Ziemi, a później Rolniczej Spółdzielni Produkcyjnej.

13. Opis (sytuacja, materiał i konstrukcja, rzut, bryła, elewacje, wnętrze wyposażenie, instalacje)

Sytuacja. Budynek zaznaczony na planie sytuacyjnym /8/ leży w zachodniej części dziedzina folwarcznego, jego zachodnia elewacja leży w licu muru ograniczającego dziedziniec, od strony pn. sąsiaduje z współczesnym budynkiem suszarni, od strony pn.-wsch. ze stawem.

Materiał.Konstrukcja. Budynek murowany z kamienia, obramienia okien, drzwi, węgarki, murowane z cegły na zaprawie wapiennej, podmurówka z kamienia, budynek nieotynkowany.

Strop - więźba dachowa.

Nadproża z cegły ceramicznej na zaprawie cementowej zbrojone, poziome.

Więźba dachowa - drewniana, ustrój krokwiowy, dach sześciospadkowy.

Dach - pokryty dachówką ceramiczną karpiówką w łuskę, dachówka na łątach drewnianych.

Posadzka - betonowa.

Drzwi - drewniane, dwuskrzydłowe wrota z desek pionowych otwierane na zewnątrz, mocowane na dwóch parach zawiasów osadzonych w murze.

Okna - drewniane dwuskrzydłowe 8 połowe, okno wychodzące na drogę zamurowane.

Rzut - w kształcie regularnego sześciokąta o boku długości 4,1m, z drewna symetrycznie względem wrót umieszczonymi oknami, pomiędzy wrotami a oknem znajduje się palenisko i komin.

Bryła. Budynek niepodpiwniczony, jednokondygnacyjny. Bryła zwarta na rzucie sześciokąta.

Dach sześciospadkowy o kącie nachylenia połaci dachowej ok. 30°.

Elewacja wschodnia. Mur z kamienia, nieotynkowany, centralnie umieszczone drewniane, dwuskrzydłowe wrota, węgarki i nadproże z cegły ceramicznej, w bocznych ścianach znajdują się drewniane okna, gzyms podokienny z cegły, fragment muru wokół okna otynkowany. Połacie dachowe kryte podwójnie dachówką ceramiczną karpiówką w łuskę, kalenice przykryte gąsiorami, po prawej stronie widoczny komin. Po lewej stronie do budynku przylega mur z prefabrykatów gazobetonowych.

14. Kubatura	15. Powierzchnia użytkowa	16. Przeznaczenie pierwotne	17. Użytkowanie obecne
168,9 m ³	34,8 m ²	Kuźnia	Kotłownia
18. Prace budowlane i konserwatorskie, ich przebieg i dokumentacja		19. Stan zachowania (fundamenty, ściany zewnętrzne, ściany wewnętrzne, sklepienia, stropy konstrukcje dachowe, pokrycie dachu, wyposażenie i instalacje)	
		dobry	
		20. Najpilniejsze postulaty konserwatorskie	

21. Akta archiwalne (rodzaj akt, numer i miejsce przechowania)

22. Bibliografia

spis inwentaryzacyjny RSP - Baszków
Archiwum Państwowego Biura Notarialnego w Krotoszynie.

23. Źródła ikonograficzne i fotografia (rodzaj, miejsca przechowywania, sygnatury)

24. Uwagi różne

25. Opracował

tekst Maciej Frankiewicz 10.09.87r.

imię, nazwisko, data, podpis

plany, rysunki Maciej Frankiewicz 10.09.87r.

imię, nazwisko, data, podpis

zdjęcia fotogr Aleksandra Bessert 1.09.87r.

imię, nazwisko, data, podpis

miejsce przechowania negatywów

Karta po wypełnieniu podlega ochronie na podstawie przepisów prawa autorskiego

26. Adnotacje o inspekcjach, informacje o zmianach (daty, imiona i nazwiska wypełniających)

27. Załączniki

1.

1. Miejscowość B A S Z K Ó W	2. Obiekt (nazwa jak w karcie) Kuźnia /8/	3. Zawartość wkładki (nazwa obiektu lub materiału uzupełniającego) c.d. p-ktu 13
---------------------------------	--	---

Elewacja północna - utworzona przez dwie ściany z kamiennego muru stykające się pod kątem 120° .

Po lewej stronie drewniane okno, fragment muru wokół okna otynkowany. Połacie dachowe pokryte dachówką karpiówką w łuskę, kalenice kryte gąsiorami, komin z cegły ceramicznej.

Elewacja zachodnia. Kamienna ściana z narożnikami murowanymi z cegły znajduje się w licu muru ograniczającego dziedziniec folwarczny od strony zachodniej. Po prawej stronie znajduje się obecnie zamurowane okno, gzyms podokienny z cegły, węgarki i nadproże ceramiczne. Połacie dachowe kryte dachówką karpiówką w łuskę, kalenice pokryte gąsiorami.

Elewacja południowa składająca się z dwóch ścian wzniesionych z kamienia, stykających się pod kątem 120° , po prawej stronie okno i prostopadle do elewacji wschodniej przylegający mur z prefabrykatów gazowo-betonowych. Połacie dachowe kryte dachówką karpiówką w łuskę.

Wnętrze - jednoprzestrzenne, między wrotami a oknem na prawo od nich znajduje się komin i stanowisko pracy, stół, miech.

Instalacja - elektryczna.

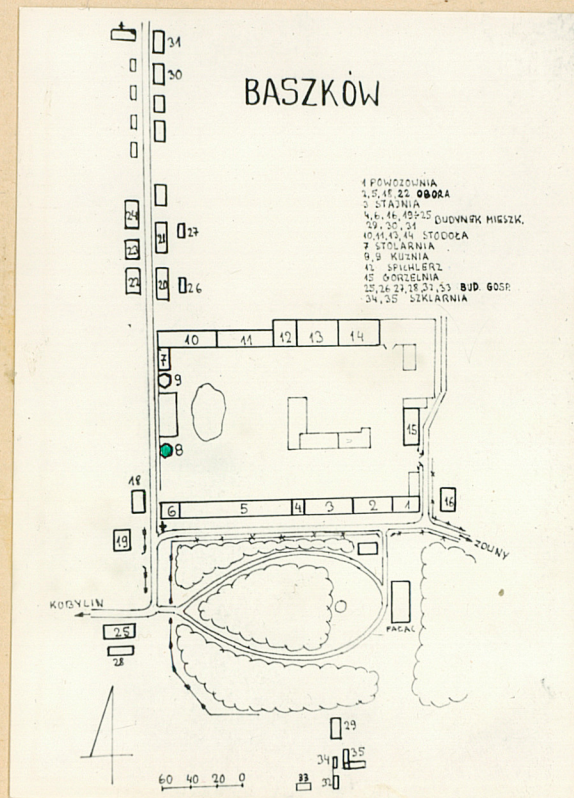
Spis zdjęć:

1. Widok od strony pd.
2. Widok od strony zach.
3. Widok od strony pn.

Wkładkę założył: Maciej Frankiewicz
(imię, nazwisko, data)

Miejsce przechowywania negatywów:

Wzór ODZ 1978 r.



2.



3.