

**OŚRODEK DOKUMENTACJI
ZABYTEKÓW W WARSZAWIE**

KARTA EWIDENCYJNA ZABYTEKÓW
ARCHITEKTURY I BUDOWNICTWA

A B C D E F G H I J K L Ł M N O P R S T U V W X Y Z

Nr 19006

1. Obiekt

CEGIELNIA

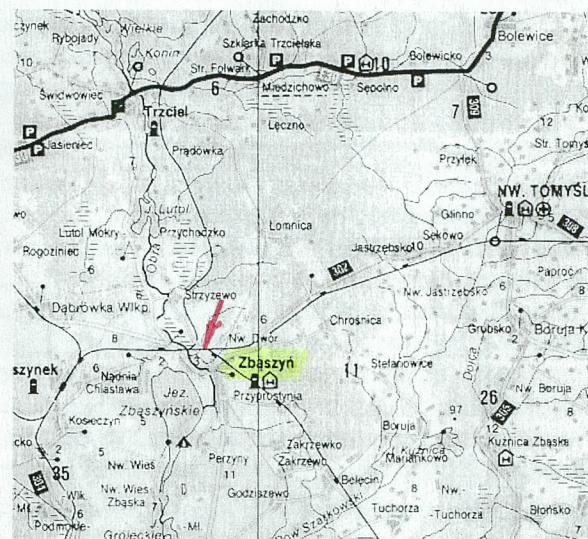
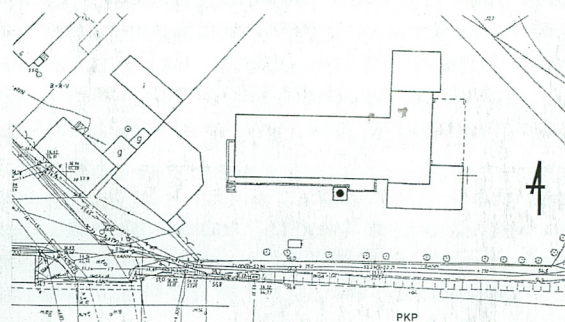
2. Czas powstania

1901

3. Miejscowość

ZBĄSZYŃ

11. Widok ogólny od południowego-zachodu, neg. 1400/241/6; sytuacja; orientacja.



4. Adres

Przedsiębiorstwo Budowlane AWD
Zakład Produkcyjny
ul. Graniczna 1
64-360 Zbąszyń

nr hipoteczny

5. Przynależność administracyjna

województwo wielkopolskie

gmina / powiat Zbąszyń / Nowy Tomysl

6. Poprzednie nazwy miejscowości

Zbąszyń

7. Przynależność administracyjna
przed 1 VI 1975

województwo poznańskie

powiat Nowy Tomysl

8. Właściciel i jego adres

Przedsiębiorstwo Budowlane AWD
[redacted]
Osiedle Orła Białego 41/6
61-251 Poznań

9. Użytkownik i jego adres

Przedsiębiorstwo Budowlane AWD
[redacted]
Osiedle Orła Białego 41/6
61-251 Poznań

10. Rejestr zabytków

Nr data

12. Autorzy, historia obiektu, określenia stylu

Cegielnia w Zbąszyniu powstała w 1901 roku. Kapitał założycielski firmy należał do inwestorów niemieckich. Budynek piecowni wraz z walcownią i formownią zlokalizowano w bezpośrednim sąsiedztwie linii kolejowej, przeprowadzonej przez Zbąszyń (Rajewo) w 1870 roku i rozbudowywanej w latach 1885-1908. Baza surowca (kopalnia gliny), znajdowała się około 3 km na północ od Zbąszynia, w miejscowości Strzyżewo. W Strzyżewie również funkcjonowała cegielnia – nadal czynna. Urobek transportowany był do cegielni drogą wodną. Barki płynęły Obrą oraz specjalną odnogą - kanałem wodnym do przystani przy cegielni. Rozładowany surowiec trafiał do walcowni i formowni zlokalizowanej we wschodnim skrzydle budynku. Pierwotnym napędem wszystkich urządzeń technologicznych była maszyna parowa. Zatrudnienie w trakcie eksploatacji kształtowało się na poziomie 25 osób (zatrudnieni na stałe) do 45 osób - sezonowo. Zakład produkował szeroki zakres wyrobów ceramicznych: cegły, rurki drenarskie, sączki. Do 1945 roku, jak większość poważniejszych firm zlokalizowanych w Zbąszyniu, cegielnia należała do Niemców. Praktycznie bezpośrednio po zakończeniu działań wojennych w 1945 roku, cegielnia przeszła pod zarządek państwowy.

Po II wojnie światowej nie przywrócono obiektowi pierwotnej funkcji. Całe wyposażenie techniczne i technologiczne zostało zlikwidowane. Wnętrza cegielni zaczęto wykorzystywać na potrzeby produkcji wikliniarskiej. Przez ostatnie, ok. dwadzieścia lat budynek użytkowany był przez firmę Promag. W dawnej formowni i walcowni urządzono warsztaty metalowe – produkowano, m.in. siatkę stalową. Pozostałe pomieszczenia pełniły funkcje magazynowe. Od 1990, po zaprzestaniu produkcji, budynek stał opuszczony. Brak funkcji użytkowej i dozoru doprowadził obiekt do stanu ruiny (brak stolarki otworowej, zniszczone pokrycie dachu, zdewastowane wnętrza).

Dokończenie punktu 12 - załącznik nr 1.

13. Opis (sytuacja, materiał i konstrukcja, rzut, bryła, elewacje, wnętrze, wyposażenie, instalacje)

Sytuacja. Zespół cegielni zlokalizowany jest w północnej, skrajnej części Zbąszynia, przy drodze prowadzącej do Lutola Mokrego. Od strony zachodniej działka cegielni sąsiaduje z w/w drogą, od południa graniczy z terenami kolejowymi. Wzdłuż granicy wschodniej i północnej rozpościerają się łąki i pastwiska. Na północny-wschód od budynku formowni (za granicą działki) przebiega ówczesny kanał transportowy surowca. Kanał połączony jest z korytem Obrę.

Materiał. Piecownia. Budynek dwukondygnacyjny z użytkowym poddaszem. W poziomie przyziemia znajduje się piec obwodowy o wypale ciągłym (typ Hofmana, nieczynny) obudowany ścianami ceglanymi. W poziomie piętra ściany zewnętrzne wykonane są w drewnianej konstrukcji słupowo-ryglowej z zastrzałami. Ściana osłonowa i wypełnienie przestrzeni międzybelkowych wykonane jest z cegły pełnej. Konstrukcja wewnętrzna oparta na dwóch rzędach słupów ceglanych. Po przeprowadzonej modernizacji wewnątrz, część słupów jest osłonięta płytami gipsowo-kartonowymi. Wewnątrz pomieszczeń istnieją tynki wapienne oraz okładziny z płyt gipsowo-kartonowych. Ściany wewnętrzne murowane z cegły. W poziomie poddasza mury zewnętrzne wykonane również w konstrukcji szkieletowej: słupowo-ryglowej z wypełnieniem i ścianą osłonową ceglaną. Słupy wewnętrzne w poziomie poddasza wyłącznie drewniane – stanowią elementy podporowe więźby dachowej. Wnętrze poddasza bez tynków i okładzin. Stropy międzykondygnacyjne drewniane z tynkowaną podsufitką. Dach wykonany jako dwuspadowy w konstrukcji drewnianej płatwiowo-kleszczowej z jętką. Słupy podparte zastrzałami przechodzącymi przez strop piętra, opartymi na podwalinach słupów ściany zewnętrznej. Połacie dachowe pokryte dachówką. Posadzki wykonane jako betonowe, z płytek ceramicznych i drewniane - deskowe. Otwory okienne sklepione łukiem odcinkowym, jedynie w elewacji północnej część okien z płaskimi nadprożami. Stolarka okienna drewniana, nietypowa. W ścianach podłużnych poddasza część okien z drobnym podziałem wewnętrznym. Stolarka drzwiowa - drzwi drewniane i metalowe pełne. Otwory drzwiowe są prostokątne i łukowo sklepione.

Od strony południowej i zachodniej dobudowano w latach 1997-1999 schody zewnętrzne.

W poziomie I piętra (górna powierzchnia pieca) nie istnieją obecnie ślady po otworach zasypowych (zasyp miału węglowego), nie istnieją również zasuwy i ciągną. Zarówno na I piętrze jak i w poziomie poddasza nie jest czytelny układ suszarni wokółpiecowej. Podstawowe parametry pieca: kręgowy piec o wypale ciągłym typu Hoffmanna (16 komorowy) , długość kanału ogniowego – ok. 58 m (2x 26 m – odcinki prostoliniowe), szerokość kanału ogniowego – ok. 2,4 m, wysokość kanału ogniowego w strzałce – ok. 2,37 m.

Walcownia i formownia. Obiekt przylega od wschodu do budynku pieca. Formownia dwukondygnacyjna z użytkowym poddaszem, wzniesiona w technologii tradycyjnej, konstrukcji mieszanej. Ściany zewnętrzne i wewnętrzne murowane z cegły pełnej. Wewnętrzna konstrukcja nośna oparta na podciągach stalowych i okrągłych słupach żeliwnych. Stropy międzykondygnacyjne odcinkowe na belkach stalowych. Wnętrza tynkowane i bielone, w części pomieszczeń lamperie z farb olejnych. Dach nad budynkiem – jednospadowy w konstrukcji drewnianej. Pokrycie połaci papą na deskowaniu. Schody wewnętrzne jednobiegowe, zabiegowe w konstrukcji drewnianej. Posadzki ceglane, betonowe, deskowe. Otwory okienne sklepione łukiem odcinkowym. Stolarka okienna drewniana, nietypowa. W poziomie poddasza okna drewniane z drobnym podziałem wewnętrznym. Otwory drzwiowe prostokątne i łukowo sklepione. Drzwi drewniane i metalowe pełne. Wzdłuż wszystkich elewacji występują niewielkie parterowe przybudówki i wiaty magazynowe (powstałe po 1945 roku). Przybudówki murowane z cegły, ściany obustronnie tynkowane. Otwory okienne i drzwiowe prostokątne. Dachy jedno i dwuspadowe w konstrukcji drewnianej i stalowej. Pokrycie połaci papą, eternitem i blachą.

Plan Budynek na planie zbliżonym do litery L, dłuższa część (piecownia) skierowana osią podłużną w kierunku wschód – zachód. Wokół walcowni i formowni występuje szereg niewielkich przybudówek i wiat magazynowych (na rzutach prostokątnych). Przyziemie piecowni zajmuje piec Hoffmanna; piętro z podziałami wtórnymi – pomieszczenia biurowe, socjalne, magazynowe; poddasze jednoprzestrzenne, bez podziałów. Formownia i walcownia z nielicznymi podziałami wewnętrznymi. Na styku piecowni i formowni istnieje wydzielona klatka schodowa.

Dokończenie punktu 13 - załącznik nr 1.

14. Kubatura Kubatura budynku /bud. pieca, wyrobownia i formownia/ ok. 9240 m ³	15. Powierzchnia użytkowa Powierzchnia zabudowy budynku /piecowni, walcownia i formownia/ ok. 810 m ²	16. Przeznaczenie pierwotne Produkcja cegły ceramicznej, armatury drenarskiej.	17. Użytkowanie obecne Obiekt wielofunkcyjny: biura, pom. socjalne, warsztat, sala wystawowa. Piec i poddasze – obecnie nieużytkowane.
18. Prace budowlane i konserwatorskie Brak wiarygodnych danych o pracach remontowo-budowlanych i modernizacyjnych prowadzonych przed 1945 rokiem. W latach powojennych zlikwidowano całe wyposażenie techniczne i technologiczne cegielni. Wnętrza przystosowano do nowych funkcji – produkcja wikliniarska, później warsztaty metalowe. Od 1990 do 1996 roku budynek nieużytkowany. Od 1997 roku nowy właściciel prowadzi prace remontowe i konserwacyjne. Przebudowano I piętro budynku: w części zachodniej wydzielono pomieszczenia biurowe, w części głównej nad piecem, stworzono salę ekspozycyjną wraz z zapleczem sanitarnym. Większość pozostałych pomieszczeń wyremontowano. Przeprowadzono konserwacje i zabezpieczenie zwieńczenia komina przemysłowego. Odgruzowano wnętrze pieca. Dobudowano od zachodu i południa schody zewnętrzne. Pod schodami południowymi zachowano dwa środkowe wejścia do kanału ogniowego pieca oraz urządzono pomieszczenia pomocnicze. Komorę pieca planuje się wykorzystać dla celów gastronomicznych (kawiarnia/pub).		19. Stan zachowania (fundamenty, ściany zewnętrzne, ściany wewnętrzne, sklepienia, stropy, konstrukcje dachowe, pokrycie dachu, wyposażenie i instalacje) Budynek dawnej cegielni: budynek pieca, budynek formowni i walcowni, znajdują się w stosunkowo dobrym stanie technicznym. Ściany zewnętrzne i wewnętrzne, stropy, konstrukcje dachów oraz pokryć dachowych w dobrym stanie technicznym. W pomieszczeniach magazynowych, w poziomie I piętra (nad piecem) częściowo zniszczone tynki i sufity. Poważnie uszkodzone cegły w okładzinie wewnętrznej kanałów ogniowych pieca. Większość otworów wejściowych do pieca jest zamurowana. Zamurowane również otwory dymowe. Istniejące wejścia do komór pieca z uszkodzonymi powierzchniami licowymi. Zniszczony (nieodrożny) kanał żeglugowy i przystań związana z przeładunkiem surowca – słabo czytelne w terenie. Brak wyposażenia technicznego i technologicznego związanego z pierwotną funkcją obiektu.	
		20. Najpilniejsze postulaty konserwatorskie Zespół cegielni z piecem Hoffmanna prezentuje znaczne walory architektoniczne, historyczno-techniczne oraz funkcjonalne /transport surowca/. Rozwiązanie pieca kręgowego oraz układ funkcjonalno-technologiczny budynku jest typowy dla cegielni maszynowych początku XX wieku. Układ przestrzenny zakładu w znaczący sposób ukształtował krajobraz kulturowy najbliższej okolicy. Rozwiązania zastosowane w starej cegielni w Zbąszyniu są obecnie rzadko spotykane w działających cegielniach. Piece Hofmana zostały wyparte przez nowoczesne piece tunelowe ogrzewane "ekologicznymi" mediami energetycznymi. Obiekty, w których zaprzestano produkcji, zwykle zostały całkowicie zniszczone. Postulujemy o ochronę prawną zespołu cegielni poprzez wpis do rejestru zabytków. Należy utrzymać kształt przestrzenny zespołu. Zachować plan, bryłę i formę elewacji. Docelowo zlikwidować istniejące przybudówki – wiaty, osłaniające elewację wschodnią i częściowo północną. Podejmowane próby modernizacji bądź adaptacji winny być konsultowane z Wojewódzkim Konserwatorem Zabytków.	

21. Akta archiwalne (rodzaj akt, numer i miejsce przechowywania)

Inwentaryzacja obiektu Zbąszyń, I kondygnacja, bez oznaczeń i podpisów – archiwum właściciela.

24. Uwagi różne

25. Opracował:

tekst mgr inż. Janusz Gubański, 09 październik 2000 r.

plany, rysunki mgr inż. Janusz Gubański, 07 październik 2000 r. oraz p. 21 i 22.

zdjęcia fotogr. mgr inż. Janusz Gubański, 07 październik 2000 r.

miejsce przechowywania negatywów BSiDZT S. Januszewski

KARTA PO WYPEŁNIENIU PODLEGA OCHRONIE NA PODSTAWIE PRZEPISÓW PRAWA AUTORSKIEGO

22. Bibliografia

Bulavin I.A., Goncar P.D., *Poradnik produkcji cegły i dachówki*, Warszawa 1960.

Kurzawa E., *Zbąszyń. Zarys historii dziejów miasta*, Zielona Góra 1985.

Wróbel J., *Suszarki i piece w przemyśle ceramiki budowlanej*, Kraków 1975.

Pompowski I., *Technologia ceramiki budowlanej*, Poznań 1957.

26. Adnotacje o inspekcjach, informacje o zmianach (daty, imiona i nazwiska wypełniających)

23. Źródła ikonograficzne i fotograficzne (rodzaj, miejsce przechowywania, sygnatury)

27. Załączniki

Nr 1 – dokończenie punktu 12 i 13 oraz plan sytuacyjny cegielni.

Nr 2 - dokumentacja rysunkowa.

Nr 2a, 3, 4 – dokumentacja fotograficzna.

1. Miejscowość Z B A Ś Z Y Ń	2. Obiekt CEGIELNIA	3. Zawartość wkładki (nazwa obiektu lub materiału uzupełniającego) Dokończenie punktu 12 i 13, plan sytuacyjny cegielni (verte).
--	-------------------------------	--

Ciąg dalszy punktu 12.

W 1996 roku Urzędu Gminy (właściciel) sprzedał obiekt p. [REDAKTOWANO]. Od 1997 roku rozpoczęto prace zabezpieczające i remontowe. Przeprowadzono szereg robót z których najpoważniejsze to: remont I piętra budynku pieca – adaptacja do funkcji biurowych i ekspozycyjnych (sala wystawowa) oraz dobudowa schodów zewnętrznych wraz z zapleczem sanitarnym w elewacji południowej. W adaptowanych pomieszczeniach I piętra znalazły się biura firmy: Przedsiębiorstwo Budowlane AWD [REDAKTOWANO] Budownictwo Szkieletowe. W chwili obecnej trwają prace remontowo budowlane związane z adaptacją pieca (kanału ogniowego) do funkcji gastronomicznych – planowana kawiarnia / pub. Planowana jest odbudowa kanału żeglugowego wraz z przystanią (historyczny układ transportu surowca).

Budynek cegielni utrzymany w surowej utylitarnej architekturze z rozwiązaniami charakterystycznymi dla architektury przemysłowej początku XX wieku.

Ciąg dalszy punktu 13.

Bryła. Obiekt niepodpiwniczony, złożony z dwóch części: budynek pieca (piecownia - zasadnicza część) i budynek walcowni i formowni. Bryły dwukondygnacyjne z użytkowymi poddaszami – część główna z dachem dwuspadowym, formownia z dachem jednospadowym. Wzdłuż elewacji formowni występują jednokondygnacyjne przybudówki przekryte dachami jedno i dwuspadowymi. W latach 1997-1999 wykonano przy elewacji zachodniej i południowej piecowni schody zewnętrzne.

Przy elewacji południowej piecowni znajduje się ceglany komin przemysłowy na wysokim cokole. Cokół komina (podstawa) na planie kwadratu ok. 350x350 cm i wys. 176 cm. Wyżej komin na planie koła.

Elewacje w większej części ceglane, nietynkowane ze skromnym detałem architektonicznym. Poziom przyziemia elewacji północnej tynkowany. Elewacje wieloosiowe z rzędami równo rozstawionych, odcinkowo sklepionych otworów okiennych. Poziomy poszczególnych kondygnacji w formowni i walcowni zaznaczone są prostymi ceglanymi gzymsami. Piecownia posiada jedynie gzymsy w elewacji zachodniej i południowej (część). W elewacji zachodniej oraz w zachodniej części elewacji północnej występują przypory ceglane. Część elewacji południowej i zachodniej zasłonięte nowymi schodami zewnętrznymi.

Instalacje Budynek wyposażony w instalacje: elektryczną, wodno-kanalizacyjną.

Wyposażenie – brak wyposażenia o wartościach zabytkowych.

Wkładkę założył: mgr inż. Janusz Gubański, 09 październik 2000 r.

Miejsce przechowywania neg. i rys.: BSiDZT S. Januszewski

1. Miejscowość

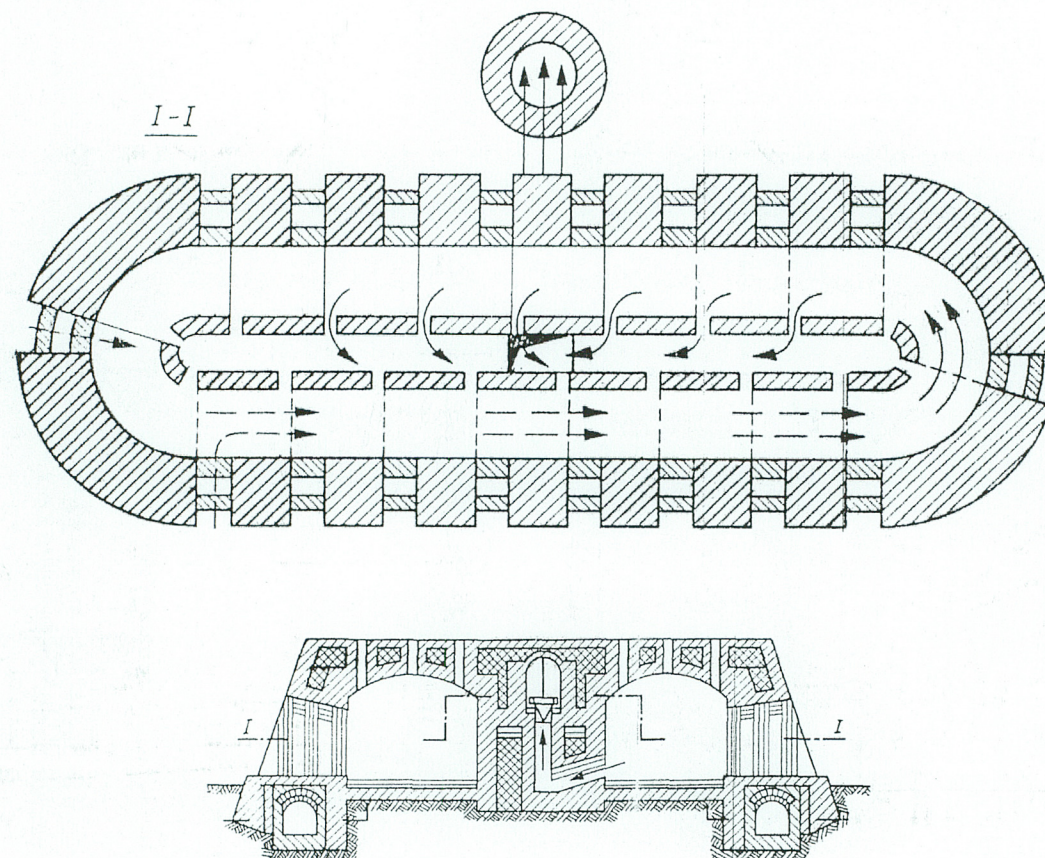
Z B Ą S Z Y Ń

2. Obiekt

CEGIELNIA

3. Zawartość wkładki (nazwa obiektu lub materiału uzupełniającego)

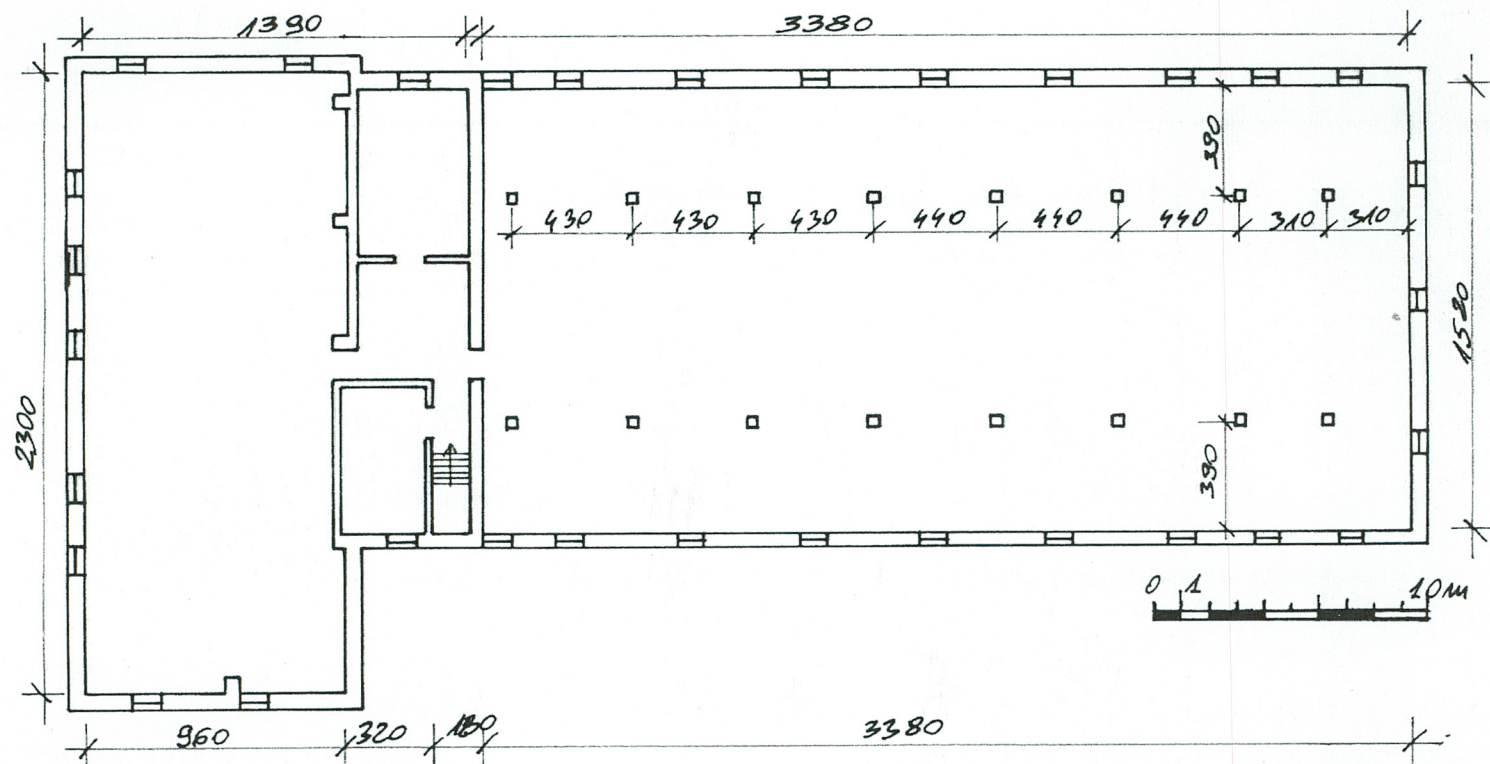
Dokumentacja rysunkowa (verte).



Rzut i przekrój poprzeczny pieca Hoffmanna /schemat/.

Wkładkę założył: mgr inż. Janusz Gubański, 09 październik 2000 r.

Miejsce przechowywania rysunków: BSiDZT S. Januszewski



Rzut piętra budynku cegielni – stan przed przebudową wewnątrz, bez przybudówek.

1. Miejscowość

Z BĄSZYŃ

2. Obiekt

CEGIELNIA

3. Zawartość wkładki (nazwa obiektu lub materiału uzupełniającego)

Dokumentacja fotograficzna (verte).

1. Widok ogólny od południowego-zachodu, neg. 1400/241/5.
2. Widok ogólny od południowego-wschodu, neg. 1400/242/3.

Wkładkę założył: mgr inż. Janusz Gubański, 09 październik 2000 r.

Miejsce przechowywania negatywów: BSIDZT S. Januszewski



3. Elewacja wschodnia (formownia i walcownia), neg. 1400/242/6.



4. Widok na elewację północną, neg. 1400/243/1.



5. Widok na elewację zachodnią, neg. 1400/243/4.

1. Miejscowość

Z B ą S Z Y ń

2. Obiekt

CEGIELNIA

3. Zawartość wkładki (nazwa obiektu lub materiału uzupełniającego)

Dokumentacja fotograficzna (verte).

1. Fragment wnętrza pieca (kanał ogniowy), neg. 1400/241/1.
2. Otwory zasypowe w sklepieniu pieca, neg. 1400/241/2

Wkładkę założył: mgr inż. Janusz Gubański, 09 październik 2000 r.

Miejsce przechowywania negatywów: BSiDZT S. Januszewski



3. Otwory okienne w elewacji południowej, neg. 1400/242/2.



4. Fragment elewacji południowej, cokół komina i nowe schody, neg. 1400/242/1.



5. Skrajna część (zachodnia) elewacji północnej, neg. 1400/243/3.

1. Miejscowość

Z BĄSZYŃ

2. Obiekt

CEGIELNIA

3. Zawartość wkładki (nazwa obiektu lub materiału uzupełniającego)

Dokumentacja fotograficzna (verte).

1. Widok na kanał transportowy surowca, neg. 1400/242/5.

2. Widok na komin cegielni, neg. 1400/242/4.



Wkładkę założył: mgr inż. Janusz Gubański, 09 październik 2000 r.

Miejsce przechowywania negatywów: BSiDZT S. Januszewski



3. Fragment poddasza nad częścią główną, neg. 1400/244/1.



4. Fragment ściany poddasza, neg. 1400/244/2.



5. Fragment wnętrza dawnej formowni, neg. 1400/244/3.