

A

B

C

D

E

F

G

H

I

J

K

L

Ł

M

N

O

P

R

S

T

U

V

W

X

Y

Z

Nr

18023

1. Obiekt

DOM OGRODNIKA (OB. DOM MIESZKALNY)

2. Czas powstania

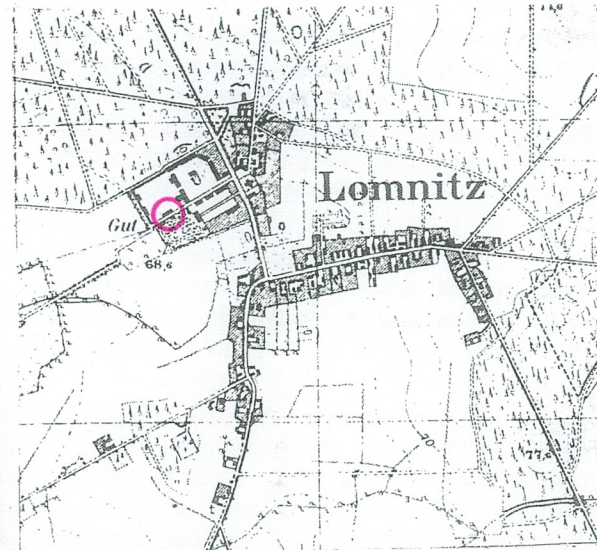
I poł. XIX

3. Miejscowość

ŁOMNICA

22.54/6

Zdjęcia, plan sytuacyjny, rzuty



4. Adres

Łomnica 21  
64-336 Łomnica

nr hipoteczny

5. Przynależność administracyjna

województwo wielkopolskie  
pow. nowotomyski  
gmina Zbąszyń

6. Poprzednie nazwy miejscowości

Łomnitz

7. Przynależność administracyjna przed 1975 r.

województwo poznańskie

powiat Nowy Tomyśl

8. Właściciel i jego adres

Agencja Własności Rolnej Skarbu  
Państwa Oddział Terenowy w  
Zielonej Górze  
ul. Podgórna 9b

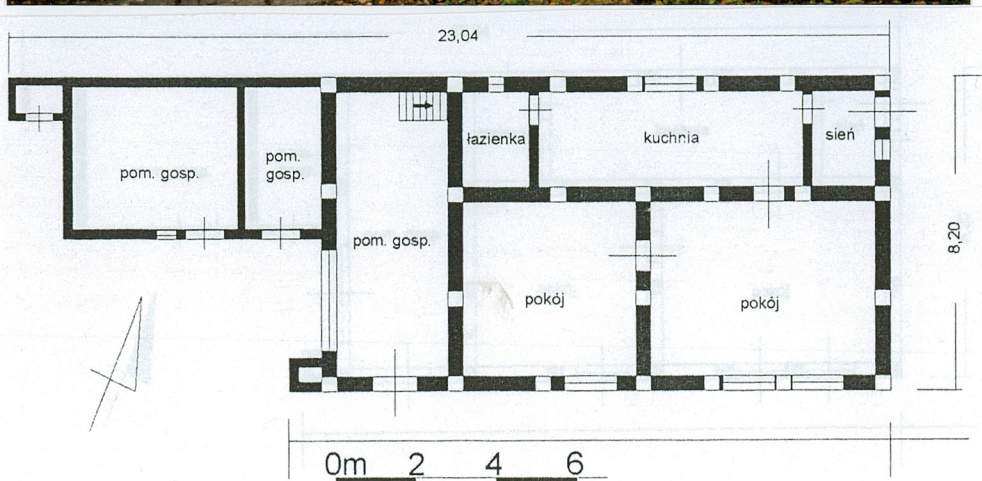
9. Użytkownik i jego adres

HANDROL Sp. z o.o.  
Łomnica 21  
64-336 Łomnica

10. Rejestr zabytków

Nr

Data





12. Autorzy, historia obiektu, określenie stylu

Najstarszy przekaz źródłowy dotyczący Łomnicy pochodzi z roku 1439 i związany jest ze sprzedażą wsi Yeszorka za cenę trzech łanów ze wsi Lompnicza. Sprzedającym był Mikołaj Ziemnowodzki, zaś kupującym Abraham Zbąski, właściciel dóbr zbąszyńskich, których centrum stanowił Zbąszyń. Przynajmniej od tego czasu do połowy XVIII wieku Łomnica należała do klucza zbąszyńskiego. Kolejnymi właścicielami Zbąszynia, a więc i Łomnicy, po Zbąskich, byli Ciświcy (k. XVI – 1641 i w 2 poł. XVII), Tuczyńscy (ok. 1641), Garczyńscy (2 poł. XVII – poł. XVIII). W 1757 roku w wyniku podziału majątku zbąszyńskiego pomiędzy dwóch braci Stefana i Edwarda Garczyńskich Łomnica przypadła temu drugiemu, od roku 1755 kasztelanowi rozpińskiemu. Właśnie jego osobie należy przypisać powstanie zespołu dworskiego w Łomnicy. Kolejnym właścicielem Łomnicy był syn Edwarda (zm. 1794) – Stefan Roman Garczyński, rotmistrz kawalerii narodowej, który po ojcu odziedziczył zarówno klucz łomnicki jak i zbąszyński. W 1820 roku w posiadanie Łomnicy weszła Aleksandra, jedyna córka Stefana, która wyszła za mąż za Wiktora Bronikowskiego w posagu zaś otrzymała klucz łomnicki. Po jej przedwczesnej śmierci (16.02.1821) Wiktor Bronikowski sprzedał majątek (1826 lub 1828) Augustynowi Opitzowi. Rodzina Opitzów władała Łomnicą do 1945. Ostatnią przedstawicielką tej rodziny, która dysponowała majątkiem już w okresie międzywojennym była Maria Schoepke. Po upaństwowieniu zespołu zamieszkała ona na terenie wsi Łomnica, gdzie zmarła w 1948r. Przypuszczalnie prace nad realizacją założenia dworsko – parkowego w Łomnicy rozpoczęły się jeszcze w latach 50-tych XVIII w. czyli wkrótce po podziale majątku zbąszyńskiego pomiędzy Stefana i Edwarda Garczyńskich. Dom ogrodnika wchodzący w skład zespołu dworsko-parkowego powstał nieco później niż większość budynków założenia, prawdopodobnie w I połowie XIX wieku.

13. Opis (sytuacja, materiał i konstrukcja, rzut, bryła, elewacje, dach, wnętrze, wyposażenie, instalacje)

### SYTUACJA:

Wieś Łomnica położona jest 7 km na półn.-wsch. od Zbąszynia, przy drodze lokalnej odchodzącej w kierunku północnym od szosy Nowy Tomyśl – Zbąszyń. Domek ogrodnika wchodzi w skład założenia dworsko-parkowego w Łomnicy znajdującego się w półn.-zach. części wsi. Budynek usytuowany jest w północno-zachodniej części założenia, na skraju parku, przy murowanym ogrodzeniu oddzielającym park od podwórza gospodarczego. Główne wejście do budynku znajduje się od wschodu a jego ściana północna stanowi część murowanego ogrodzenia pomiędzy parkiem a folwarkiem.

### MATERIAŁ, KONSTRUKCJA, TECHNIKA:

Budynek wybudowany został w konstrukcji szkieletowej wypełnionej cegłą, osadzony na kamiennej podmurówce zakończonej ceglana odsadzką. Dach czterospadowy, o drewnianej, krokwiowo-jętkowej, konstrukcji więźby dachowej pokryty łupkiem uzupełnionym eternitem układanym w „karo”. Przylegająca do zachodniej części domu przybudówka gospodarcza murowana z cegły, nieotynkowana, nakryta dachem pulpitowym na drewnianej konstrukcji i pokryta papą. Komin w południowo-zachodnim narożu murowany z cegły, nieotynkowany. Pozostałe kominy również murowane z cegły i nietynkowane. Stolarka okienna i drzwiowa w większości późniejsza, drewniana – okna skrzynkowe dwuskrzydłowe. W pomieszczeniach w części zachodniej okna krosnowe dwuskrzydłowe. Drzwi frontowe jednoskrzydłowe. We wnętrzu standardowe drzwi z płyty pilśniowej. Na poddasze prowadzą schody drewniane policzkowe. W dobudowanym pomieszczeniu gospodarczym w jego murze południowym znajdują się - niewielkie ośmiokwaterowe, stalowe okno oraz dwie pary drewnianych, jednoskrzydłowych drzwi.

### RZUT:

Budynek wzniesiony na planie wydłużonego prostokąta. Od zachodu przylega przybudówka na planie prostokąta połączona z domem ogrodnika łącznikiem również na rzucie prostokąta. Od zachodu do przybudówki dobudowano wychodek na planie prostokąta. W południowo-zachodnim narożniku znajduje komin o zbliżonym do kwadratu przekroju.

### BRYŁA:

Domek ogrodnika jest niskim, niepodpiwniczonym, budynkiem jednokondygnacyjnym, nakrytym wysokim dachem czterospadowym. Od zachodu dobudowane zostało jednokondygnacyjne pomieszczenie gospodarcze nakryte dachem pulpitowym. Do jego zachodniej ściany dostawiono murowany wychodek. Pomiędzy domem ogrodnika i pomieszczeniem gospodarczym znajduje się, niższy od nich, łącznik nakryty dachem jednospadowym. W południowo-zachodnim narożniku domku ogrodnika znajduje się wysoki komin, zwężający się uskokowo ku górze.

### ELEWACJE:

Osadzone na kamiennej podmurówce oddzielonej od reszty elewacji ceglana odsadzką. Wszystkie zwieńczone profilowanym gzymsem koronującym ukrytym pod wystającym okapem dachowym i malowane na kolor biały. Elewacja wschodnia (frontowa): Asymetryczna, dwuosiowa, z drzwiami wejściowymi na północnym skraju elewacji oraz wąskim oknem obok wejścia po jego południowej stronie. Drzwi poprzedzone dwustopniowymi schodami; nad wejściem wąskie zadaszenie. Elewacja zachodnia (tylna): Asymetryczna, jednoosiowa, zaakcentowana osadzonym wysoko pod gzymsem koronującym oknem. Północna strona ukryta za przybudówką, której elewacja zachodnia pozbawiona jest podziałów. Od południa ujęta kominem uskokowo zwężającym się ku górze, którego miejsca zwężeń dekorują ceglane opaski, oraz fryz ząbkowy. (cd.: załącznik nr 1)



14. Kubatura	15. Powierzchnia użytkowa	16. Przeznaczenie pierwotne	17. Użytkowanie obecne
470 m <sup>3</sup>	160 m <sup>2</sup>	dom ogrodnika	mieszkalne
18. Prace budowlane i konserwatorskie, ich przebieg i dokumentacja <b>W okresie powojennym, poza naprawami doraźnymi, nie prowadzono poważniejszych prac konserwatorskich i remontowych budynku.</b>		19. Stan zachowania (fundamenty, ściany zewnętrzne, ściany wewnętrzne, sklepienia, stropy, konstrukcje dachowe, pokrycie dachu, wyposażenie i instalacje) <b>Stan techniczny budynku zadawalający. Problemy z wilgocią w partii podmurówki. Cegły ścian zewnętrznych częściowo wykruszone, podobnie jak cegły komina w południowo-zachodniej części budynku. Drobne nieszczelności w pokryciu dachowym.</b>	
20. Najpilniejsze postulaty konserwatorskie <b>W celu ujednolicenia sytuacji prawnej budynków wchodzących w skład zespołu dworsko-parkowego w Łomnicy dom ogrodnika należy wpisać do rejestru zabytków (poszerzenie istniejącej decyzji o wpisie do rej. zabytków obejmującej dwór, dwie oficyny i park) i traktować obiekt jako integralną część założenia.</b> Dylatacja murów zewnętrznych. Spoinowanie z ewentualnym uzupełnieniem ubytków cegły murów przybudówki i zewnętrznego komina. Likwidacja nieszczelności w pokryciu dachowym. Konserwacja konstrukcji szkieletowej budynku. W dalszej kolejności prace renowacyjna odtwarzające pierwotny układ elewacji budynku.			



21. Akta archiwalne (rodzaj akt, numer i miejsce przechowywania)

1. Archiwum Archidiecezjalne w Poznaniu. A.V. 34. Visitatio Archidiaconatus Pszczewensis Decanatum Zbąszyń – Grodzisk – Lwówek – Caietani Gliszczyński deinde Stanisłai Syrokomla Katoński canonicorum posnaniensium 1777-1787, f. 299, (Opis dekanatu zbąszyńskiego, w którym leży Łomnica – 1779)
2. Archiwum Państwowe w Poznaniu. Poznań – Grodzkie 1 f. 129, (Najstarsza wzmianka o Łomnicy, której 3 łany otrzymuje Mikołaj Zimnowodzki od Abrahama Zbąskiego za wieś Jeziora „Yeszorka”)
3. Archiwum Państwowe w Poznaniu. Poznań – Grodzkie 7 f. 154. (Zapis czynszów na wsiach Dąbrówka i Łomnica na rzecz plebana Latalskiego ze Sławna przez braci Piotra i Marcina Zbąskich. 1482r.)
4. Archiwum Państwowe w Poznaniu. Poznań – Grodzkie 10 f. 107. (Marcin Zbąski w ramach działów rodzinnych daje Łomnicę swemu bratu Piotrowi. 1489)
5. Archiwum Państwowe w Poznaniu. Wschowa – Grodzkie 221. f. 372-381 (1772r.) (Ugoda o podział majątności Zbąszyńskiej między braćmi Edwardem i Stefanem Garczyńskim z 1757r.)
6. Archiwum Państwowe w Poznaniu. Konin – Grodzkie 145 (1776r.) (Sąd Komisarski w sprawie sum dłużnych po zmarłym dziedzicu Zbąszynia – Stefanie Garczyńskim)

23. Źródła ikonograficzne i fotografie (rodzaj, miejsce przechowywania, sygnatury)

Reprodukcje fotografii dworu, jego wnętrza, dziedzińca, „domu zarządcy” kościoła św. Wawrzyńca, mauzoleum Opitzów oraz parku sprzed 1939r. w: R. Linette, Zespół dworski w Łomnicy. Dokumentacja historyczno-architektoniczna opracowana na zlecenie Urzędu Wojewódzkiego – Wydziału Kultury i Sztuki – Wojewódzkiego Konserwatora Zabytków w Poznaniu., Poznań 1975, msp. w zbiorach WKZ Poznań.

22. Bibliografia

1. Katalog Zabytków Sztuki w Polsce, tom V, woj. poznańskie, zeszyt 14, powiat nowotomyski. Warszawa 1969.
2. Słownik Geograficzny Królestwa Polskiego i innych krajów słowiańskich. Warszawa 1884. T. V.
3. A. Smerdka, Łomnica. Wiadomości z historii regionalnej obwodu szkolnego nowotomyskiego. Nowy Tomyśl 1934.
4. R. Linette, Zespół dworski w Łomnicy. Dokumentacja historyczno-architektoniczna opracowana na zlecenie Urzędu Wojewódzkiego – Wydziału Kultury i Sztuki – Wojewódzkiego Konserwatora Zabytków w Poznaniu., Poznań 1975, msp. w zbiorach WKZ Poznań.

24. Uwagi różne

Administratorem obiektu z ramienia AWRSP OT w Zielonej Górze jest Gospodarstwo Nadzoru i Administrowania Zasobem WRSP w Kargowej, ul. Babimojska 2c

25. Wypełnił

Marcin Szeląg

data październik 1999r.

26. Sprawdził

data

27. Załączniki

2 wkładki



1. Miejscowość	1. Obiekt (nazwa jak w karcie)	1. Zawartość wkładki (nazwa obiektu lub materiału uzupełniającego)
ŁOMNICA	DOM OGRODNIKA (OB. DOM MIESZKALNY)	cd. opisu, zdjęcia, plan sytuacyjny

**cd. rubryki 13**

**Elewacja południowa (boczna):** Asymetryczna, czteroosiowa, z drzwiami wejściowymi do pomieszczenia gospodarczego, znajdującymi się po zachodniej stronie elewacji. Trzy otwory okienne o wykrojach leżącego prostokąta. Od zachodu widoczna elewacja południowa przybudówki – asymetryczna, trójosiowa, z dwoma otworami drzwiowymi oraz niewielkim, szerokim oknem. **Elewacja północna (boczna):** Asymetryczna, dwuosiowa, z dwoma otworami okiennymi o różnej wielkości i osadzonymi na różnych wysokościach względem siebie.

**WNĘTRZE I WYPOSAŻENIE:** Dwutraktowe, z pomieszczeniem gospodarczym w zachodniej części budynku usytuowanym poprzecznie w stosunku do pozostałych pomieszczeń wnętrza. Z pomieszczenia tego prowadzą schody na poddasze budynku. Pomędzy domem ogrodnika a budynkiem gospodarczym brak komunikacji wewnętrznej. Nie zachowało się jakiegokolwiek pierwotne wyposażenie budynku.

**INSTALACJE:** Elektryczna, wodna, grzewcza (piece)



1. widok na elewację pld. – wsch.

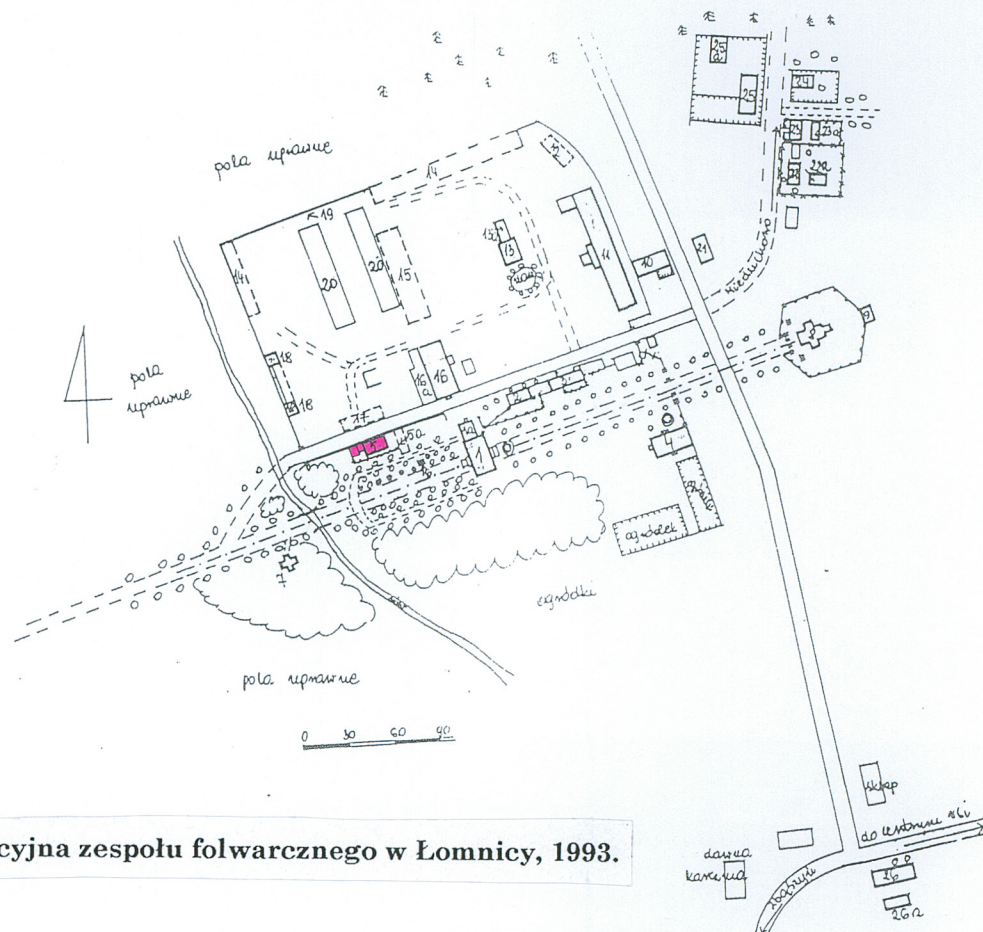


2. widok na elewację wschodnią



LEGENDA:

1. dwór 1a. przybudówka
2. oficyna zachodnia, ob.dcm mieszkalny nr 24
3. oficyna wschodnia, ob.dcm mieszkalny nr 25
4. rządówka - dworek myśliwski
5. dom ogrodnika, ob.dcm mieszkalny
- 5a. oranżeria /nieistniejąca/
6. obelisk
7. kaplica-mauzoleum
8. kościół
9. dzwonnica
10. warsztaty, ob.dcm mieszkalny
11. stajnia koni wyjazdowych, wozownia, owczarnia, ob.obora
12. dawna kuźnia?
13. spichlerz i chlewnia 13a. szopy na narzędzia
14. stodoła
15. obora
16. gorzelnia i młyn, ob.gorzelnia i spichlerz
- 16a. wiata
17. szopa do chmielu
18. kuźnia i stalszarnia
19. mur - ściana ciepłotłoka z k.lat 40-tych
20. nowe chlewnie
21. dom mieszkalny nr 27
22. dom mieszkalny nr 37 22a. chlewik
23. dom mieszkalny nr 36 23a. chlewik
24. dom mieszkalny nr 35
25. dom mieszkalny nr 30 25a. chlewik
26. dom mieszkalny nr 99 26a. chlewik



Plan sytuacyjny, wg J. Skworz, Karta ewidencyjna zespołu folwarcznego w Łomnicy, 1993.



2. Miejscowość

ŁOMNICA

2. Obiekt (nazwa jak w karcie)

DOM OGRODNIKA (OB. DOM  
MIESZKALNY)

2. Zawartość wkładki (nazwa obiektu lub materiału uzupełniającego)

zdjęcia



3. widok na elewację płn. (od folwarku)



4. widok na elewację płn. w kierunku dworu

5. widok na elewację pld. – zach.





6. komin w pld. – zach. narożniku budynku



7. widok na elewację zach.



8. przybudówka do zach. elewacji