

A	B	C	D	E	F	G	H	I	J	K	L	Ł	M	N	O	P	R	S	T	U	V	W	X	Y	Z
---	---	---	---	---	---	---	---	---	---	---	---	---	---	---	---	---	---	---	---	---	---	---	---	---	---

Nr  
18630



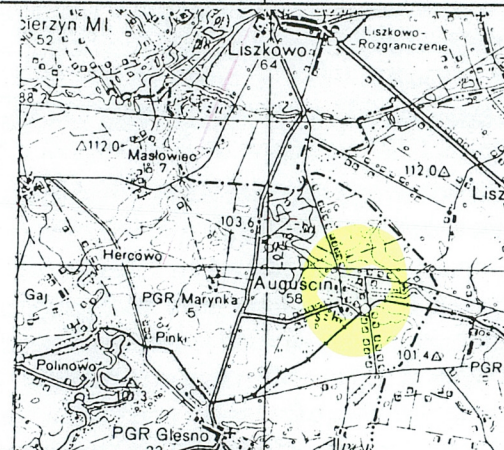
DWÓR

2. Czas powstania

ok. poł. XIX w.  
przebud. XIX/XX w.

3. Miejscowość

AUGUŚCIN



4. Adres

Augustcin 42  
89-300 Wyrzysk  
nr dz.

5. Przynależność administracyjna

województwo wielkopolskie  
powiat pilski  
gmina Wyrzysk

6. Poprzednie nazwy miejscowości

Dombrowka, Dąbrowka, Augustowo,  
Augustenhof

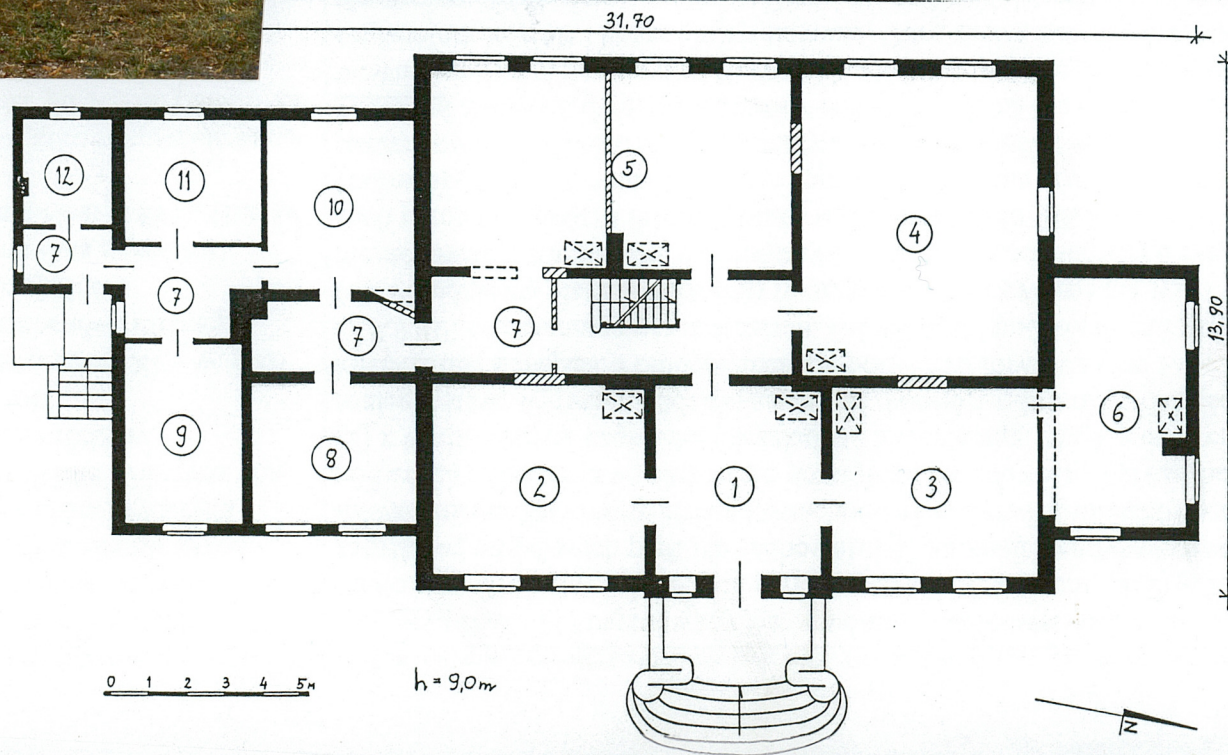
7. Przynależność administracyjna  
przed 01.01.1999

województwo pilskie

8. Właściciel i jego adres

9. Użytkownik i jego adres

10. Rejestr zabytków





12. Autorzy, historia obiektu, określenie stylu

Dobra w Auguście (Dombrowka) należały do klucza Liszkowo i wymieniane są już w roku 1773. W roku 1832 przejęte zostały przez adiutanta ministra wojny króla Fryderyka Wilhelma III – Joba Friedricha Wilhelma von Witzlebena. W posiadaniu rodziny Witzlebenów do 1945 roku.

Dwór wzniesiony około połowy XIX w. jako jedna z rezydencji Witzlebenów. Później dzierżawiony razem z majątkiem (Augustenhof). Ustalono dwa nazwiska dzierżawców: Ferdynand Nast (1884), Gustav Pilaski (1905).

Ok. 1937 roku część majątku rozparcelowano (gł. budynki gospodarcze pn pierzei podwórza folwarcznego) dla osadników ze Śląska; z tego okresu pochodzi warsztat kołodzieja wzniesiony między budynkami 8 i 9 oraz kuźnia wzniesiona przy nowopowstałej drodze do Radzicy biegnącej po diagonalnej dawnego podwórza.

Od 1945 roku do roku 1995 użytkowany jako szkoła podstawowa, a od 1995 roku stanowi własność prywatną [REDAKTOWANE]

Dwór wzniesiony w uproszczonych formach neoklasycystycznych; autor projektu nieznan.

13. Opis (sytuacja, materiał i konstrukcja, rzut, bryła, elewacje, wnętrza, wyposażenie, instalacje)

**Sytuacja** Dwór (1) usytuowany jest w pd-zach części wsi Auguście, leżącej 2 km na zachód od drogi Glesno-Liszkowo. Otoczony od pd-zach parkiem ze starodrzewiem (gł. lipy, z których kilka wpisane jest do rejestru zabytków; od pd-wsch park nie zachował się), stanowił niegdyś wschodnią ścianę założenia dworsko – folwarcznego. Zwrócony fasadą ku zachodowi, stanowił dominantę kompozycyjną tego założenia. W centrum podwórza o kształcie wydłużonego prostokąta posadowiony był (zachowany do dziś tylko w części) dom wólarza (2) z wydzielonymi częściami mieszkalną i inwentarską. Między dworem a domem wólarza znajdował się niegdyś rozległy staw, wyraźnie oddzielający część dworska założenia, od części folwarcznej. Dziś powierzchnia stawu jest kilkakrotnie mniejsza. Północną pierzeję podwórza folwarcznego tworzyły cztery nieistniejące już dziś budynki (7,8,9,10) o nieznanym przeznaczeniu. Od wschodu podwórze zamykał wielki, nieistniejący także, budynek stodoły (6). Południową pierzeję folwarku tworzyły: zachowany dziś już tylko w ruinie dom stangreta (2), oraz niezachowane: stajnia koni cugowych (4) i budynek gospodarczy o nieznanym przeznaczeniu (5). Na północ od pn-zach naroża podwórza folwarcznego, wzdłuż drogi do Liszkowa rozciągała się kolonia domów mieszkalnych (11) (prawdopodobnie czworaków), a po przeciwnej stronie drogi wznosił się jakiś okazały dom o nieznanym przeznaczeniu (12). Żaden z tych budynków nie zachował się.

**Materiał** Budynek dworu wzniesiony został z cegły na kamienno-ceglanym fundamencie; otynkowany. Ściany wewnętrzne na piętrze wykonane w technice muru pruskiego. Stropy drewniane belkowe, w piwnicy sklepienia ceglano odcinkowe i koszarowe; tylnikowane. Okna drewniane skrzynkowe podwójne czterokrzydłowe ze ślepieniem jedno- i wielopolowe. Drzwi drewniane (główne: dwuskrzydłowe z nadświetlem, przeszklone z ozdobnymi płycinami i okuciami), wewnątrz dwuskrzydłowe płycinowe z płycinową płaską supraportą i gzymsem oraz z profilowanymi opaskami. Podłogi drewniane, posadzki: w hallu lastrykowa, w piwnicy ceglano. Schody zewnętrzne poprzedzające niewielki taras na osi parteru fasady: betonowe jednobiegowe z murewanymi tylnikowanymi ozdobnymi balustradami oraz prowadzące do piwnicy od strony południowej: jednobiegowe betonowe. Schody wewnętrzne prowadzące na piętro: drewniane jednobiegowe policzkowe; wewnętrzne do piwnicy: drewniane, policzkowe drabiniaście. Więźba dachowa drewniana krokwiowo-płatwiowa wsparta na ukośnych stolcach stężonych z płatwami parami mieczy. Wtórne poszycie dachu (eternit) wymieniane jest na blachę dachówkową.

Zachowane budynki dawnego zespołu wzniesione z cegły i w większej części otynkowane, kryte dachówką i eternitem.

**Rzut** Pałac wzniesiony na planie kilku przylegających do siebie prostokątów, fasadą zwrócony w kierunku wschodnim. Część centralna o układzie amfiladowym, najobszerniejsza, dwóipółtraktowa, z sienią (1) i dwoma salonami (2 i 3) w trakcie wschodnim, oddzielnym korytarzem i klatką schodową (7) od traktu zachodniego w którym pomieszczono dwa duże salony (4 i 5). Od północy przylega do korpusu głównego niewielki, wtórnie dobudowany, salonik (6), a od południa (również wtórny) - zespół pomieszczeń zorganizowanych w układzie dwóipółtraktowym z dwoma pokojami w trakcie wschodnim (8 i 9, z których jeden mógł pełnić funkcję kancelarii) i dwoma pomieszczeniami w trakcie wschodnim (10 i 11) o bliżej nie rozpoznanym przeznaczeniu (kuchnia ?). Cała ta część dworu wydaje się być mocno przebudowana; brak jednak jednoznacznych śladów umożliwiających dokonanie rekonstrukcji układu pierwotnego. Od południa część tę poprzedza boczne wejście z niewielkimi betonowymi schodami i przedsionkiem, którego część północna użytkowana jest obecnie jako łazienka.



<p>14. Kubatura</p> <p>2500 m<sup>3</sup> przestrzeni mieszkalnej, 600 m<sup>3</sup> piwnic, 450 m<sup>3</sup> poddasza</p>	<p>15. Powierzchnia użytkowa</p> <p>450 m<sup>2</sup> pow. mieszkalnej, 250 m<sup>2</sup> piwnic</p>	<p>16. Przeznaczenie pierwotne</p> <p>mieszkalne</p>	<p>17. Użytkowanie obecne</p> <p>mieszkalne</p>
<p>18. Prace budowlane i konserwatorskie, ich przebieg i dokumentacja</p> <p>Budynek przechodzi obecnie kapitalny remont (zarówno wnętrza jak i dach). W latach 70-tych XX w. zdjęto dachówkę i założono eternit. Brak danych o innych wcześniejszych remontach.</p>		<p>19. Stan zachowania (fundamenty, ściany zewnętrzne, ściany wewnętrzne, sklepienia, stropy, konstrukcje dachowe, pokrycie dachu, wyposażenie i instalacje)</p> <p>Fundamenty, ściany, sklepienia i stropy – stan ogólny dobry. Więźba dachowa – stan zadowalający (w kilku miejscach wymaga remontu); poszycie dachowe – w trakcie wymiany na nowe (blacha dachówkowa). Instalacja wodna i elektryczna – w dużej części do wymiany. Większość podłóg do wymiany. Schody do piwnicy – do wymiany, schody na piętro stan techniczny dobry ale nie odpowiadają normie schodów w pom. mieszkalnych (bardzo strome).</p> <p>20. Najpilniejsze postulaty konserwatorskie</p> <p>Ustanowienie nadzoru konserwatorskiego nad obecnymi pracami remontowymi</p>	



21. Akta archiwalne (rodzaj akt, numer i miejsce przechowywania)

22. Bibliografia

- Słownik Geograficzny Królestwa Polskiego i innych krajów słowiańskich, t. V., Warszawa 1884.
- Handbuch des Grundbesitzes im Deutschen Reiche. Das Königreich Preussen (Provinz Posen), Berlin 1884
  - Handbuch des Grundbesitzes im Deutschen Reiche. Provinz Posen, Berlin 1896
  - Handbuch des Grundbesitzes im Deutschen Reiche. Provinz Posen, Berlin 1905
  - Handbuch des Grundbesitzes im Deutschen Reiche. Provinz Posen, Berlin 1907
  - Handbuch des Grundbesitzes im Deutschen Reiche. Provinz Posen, Berlin 1910
  - Handbuch des Grundbesitzes im Deutschen Reiche. Provinz Posen, Berlin 1913
  - Księga Adresowa Gospodarstw Rolnych Województwa Poznańskiego, red. A. Ostrowski, Poznań 1926
  - von Herbert Papstein, Der Kreis Wirsitz (Ein Westpreußisches Heimatbuch), Oldenburg 1982

23. Źródła ikonograficzne i fotografie (rodzaj, miejsce przechowywania)

-

24. Uwagi różne

25. Opracował

tekst: Zygmunt Kalinowski, 2003 r.

plany, rysunki: Zygmunt Kalinowski, 2003 r.

fotografie: Zygmunt Kalinowski, 2003 r.

miejsce przechowywania negatywów : Muzeum Narodowe Rolnictwa w Szreniawie

*Karta po wypełnieniu podlega ochronie na podstawie przepisów prawa autorskiego.*

26. Adnotacje o inspekcjach, informacje o zmianach (daty, imiona i nazwiska wypełniających)

27. Załączniki

Załącznik 1 – opis c.d.; mapa; plan sytuacyjny,  
Załącznik 2 – spis fotografii, Załącznik 3, 4, 5 - fotografie



1. Miejscowość <b>Auguścin</b> gmina: Wyrzysk powiat: pilski województwo: wielkopolskie	2. Obiekt (nazwa jak w karcie)  <b>DWÓR</b>	3. Zawartość wkładki (nazwa obiektu lub materiału uzupełniającego)  <b>13. Opis c.d.; mapa ; plan sytuacyjny</b>
--	---	--

**13. Opis c.d.**

**Bryła** Budynek o strukturze rozczłonkowanej, o wyższej - najstarszej - części centralnej (dwa piętra i wysokie poddasze) i znacznie niższych – dobudowanych wtórnie - partiach flankujących ją od północy i południa (parterowe z niskimi i płaskimi poddaszami).

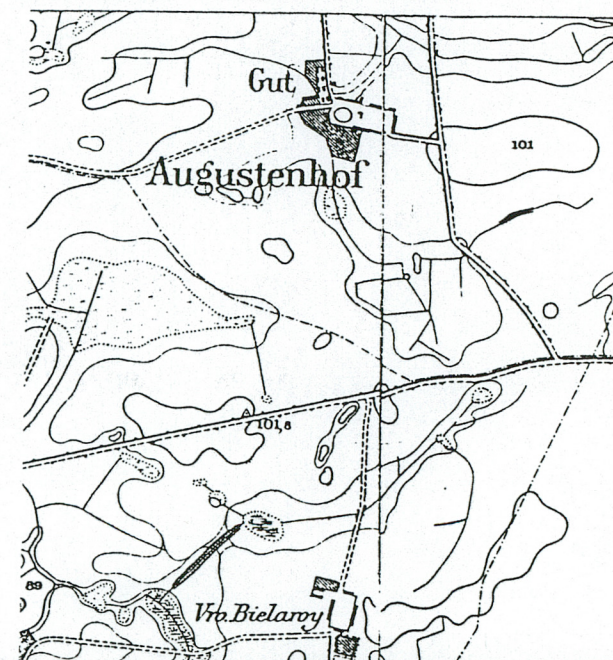
Korpus główny i część południowa – podpiwniczone. Wszystkie trzy części dworu kryte dachami dwuspadowymi (korpus główny - wysokim, a części go flankujące - niskimi) o kalenicach współosiowych na kierunku pn-pd. Na wszystkich dachach kilka nieregularnie umieszczonych kominów).

**Elewacje** Elewacja frontowa - wschodnia (otynkowana, na ceglano-kamiennym cokole) trójczłonowa: centralna dwukondygnacyjna, siedmioosiowa, z *piano nobile* na parterze (duże wielopodziałowe okna parteru kontrastują z małymi kwadratowymi okienkami na piętrze), z ryzalitem pozornym (prawdopodobnie wtórnym) występującym jedynie w partii parteru, akcentującym szerokie drzwi flankowane wąskimi okienkami; wejście poprzedzają szerokie kamienne schody z ozdobnymi murowanymi wolutowymi balustradami. Pozostałe części elewacji wschodniej parterowe: północna jednoosiowa, południowa trójosiowa. Elewacja zachodnia o podobnej strukturze jak wschodnia: część środkowa sześćosiowa, południowa dwuosiowa, a północna przesłonięta przez dobudowany drewniany garaż na ceglanej podmurówce. Elewacje szczytowe: północna – parterowa, trójosiowa z dwoma oknami na parterze i dwoma małymi okienkami pod kalenicą; południowa – praktycznie ślepa (obecnie obłożona styropianem) poprzedzona współczesną wiatą. Szczyty centralnej bryły budynku, wystające ponad poziom niższych części ją flankującej – sześćosiowe - odzwierciedlające podział funkcjonalny piętra: w każdym z traktów pokój (dwa duże okna) i garderoba przylegająca do ścianki kolankowej (jedno małe okienko).

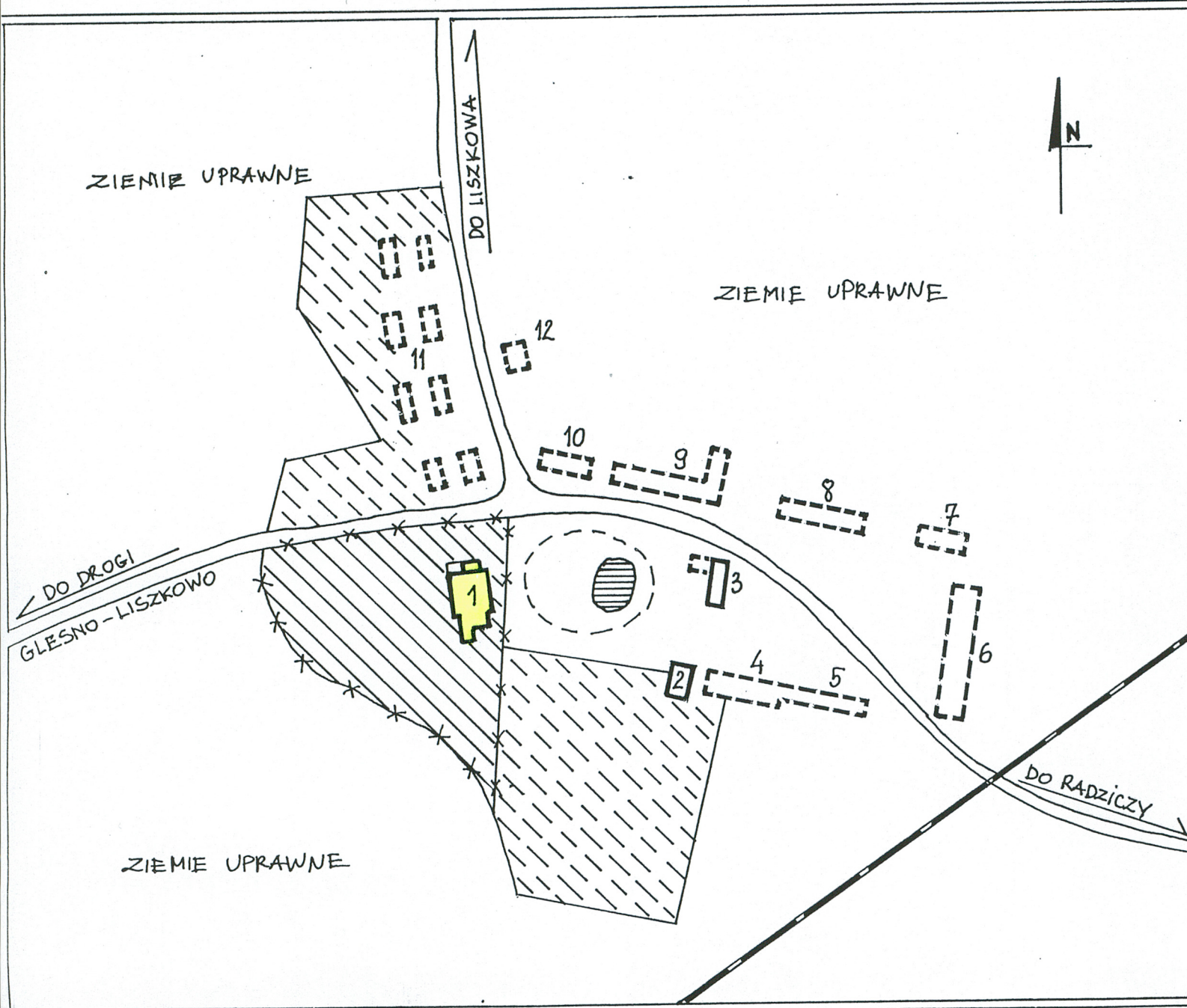
**Wnętrza** Wysokie i przestronne wnętrza parteru korpusu głównego i stosunkowo niskie cztery pokoje na piętrze. Układ pomieszczeń w części południowej najprawdopodobniej mocno zamieniony.

**Wyposażenie** Piece nie zachowały się. W kilku oknach wieloskrzydłowe łamane okiennice. Zachowały się (prawdopodobnie) pierwotne tralki schodów prowadzących na piętro.

**Instalacje** Elektryczna, wodna, kanalizacyjna (szambo z osadnikami), telefoniczna i odgromowa







## LEGENDA

- ZACHOWANE BUDYNKI FOLWARKU
- NIEZACHOWANE BUDYNKI FOLWARKU
- ZACHOWANY PARK
- NIEZACHOWANY PARK

LINIA KOLEJOWA

PIERWOTNY OBRYS STAWU

PŁOT Z SIATKI

0 20 40 60 80 100 M

- 1 DWÓR
- 2 DOM STANGRETA
- 3 DOM WŁODARZA
- 4 STAJNIA KONI CUGOWYCH
- 6 STODOŁA
- 5, 7, 8, 9, 10 BUDYNKI GOSPODARCZE  
O NIEZNANYM PRZEZNACZENIU
- 11 BUDYNKI KOLONII MIESZKAŁNEJ
- 12 BUDYNEK O NIEZNANYM PRZEZNACZENIU



1. Miejscowość <b>AUGUŚCIN</b> gmina: Wyrzysk powiat: pilski województwo: wielkopolskie	2. Obiekt (nazwa jak w karcie)  <b>DWÓR</b>	3. Zawartość wkładki (nazwa obiektu lub materiału uzupełniającego)  <b>Spis fotografii</b>
--	---	--

1. Widok na dwór od pn-wsch
2. Fasada korpusu głównego
3. Schody główne i ryzalit pozorny na fasadzie
4. Drzwi wejścia głównego
5. Widok na część południową od pd-wsch
6. Widok na część południową od pd-zach
7. Elewacja zachodnia
8. Elewacja północna
9. Piwnice w części południowej (trakt wschodni)
10. Piwnice części południowej (trakt zachodni)
11. Drzwi wewnętrzne płycinowe
12. Okno welopodziałowe z zachowanymi okiennicami (pom.3)
13. Okno czterodzielne (pom. 6)
14. Korytarz poprzeczny na osi piętra z widoczną klatką schodową
15. Pomieszczenia pomocnicze (garderoby ?) przy pokojach na piętrze
16. Nieużytkowane poddasze, więźba krokwiowo-płatwiowa wsparta na ukośnych stolcach
17. Dom włodarza (3) od strony zachodniej; na pierwszym planie pozostałości po stawie
18. Ruiny domu stangreta (2), widok od pd-zach



1. Miejscowość  
AUGUŚCIN  
gmina: Wyrzysk powiat: pilski  
województwo: wielkopolskie

2. Obiekt (nazwa jak w karcie)

DWÓR

3. Zawartość wkładki (nazwa obiektu lub materiału uzupełniającego)

Fotografie

2



4



3



5



7



6



8





1. Miejscowość AUGUŚCIN gmina: Wyrzysk powiat: pilski województwo: wielkopolskie	2. Obiekt (nazwa jak w karcie)  DWÓR	3. Zawartość wkładki (nazwa obiektu lub materiału uzupełniającego)  Fotografie
---	--	--





12



13





<p>1. Miejscowość AUGUŚCIN gmina: Wyrzysk powiat: pilski województwo: wielkopolskie</p>	<p>2. Obiekt (nazwa jak w karcie)  DWÓR</p>	<p>3. Zawartość wkładki (nazwa obiektu lub materiału uzupełniającego)  Fotografie</p>
---	---	---

14



15



16



17



18

