

A B C D E F G H I J K L Ł M N O P R S T U V W X Y Z

Nr

18613  
WIELKOPOLSKI

1. Obiekt

DOM

2. Czas powstania

1815

3. Miejscowość

WRZEŚNIA

Zdjęcia, plan sytuacyjny, rzuty



4. Adres ul. Warszawska 10  
62-300 Września

nr hipoteczny T.106, k.220

5. Przynależność administracyjna

województwo ..... poznańskie .....

gmina ..... m. Września .....

6. Poprzednie nazwy miejscowości

Wreschen

7. Przynależność administracyjna przed 1. VI. 1975 r.

województwo ..... poznańskie .....

powiat ..... m. Września .....

8. Właściciel i jego adres

Zygmunt i Edmund Świątkiewicz  
ul. Warszawska 10, 62-300 Września

9. Użytkownik i jego adres

j.w.

10. Rejestr zabytków

Nr ..... 967/A .....

5.103.  
data ..... 1970 .....

autor zdjęć **Krzysztof Jodkowski**

data wykonania **1995**

miejsce przechowywania negatywów **WKZ Poznań**



Budynek wzniesiony został w r.1815. W pocz. XX w. właścicielem zabudowań był Miodowski, który prowadził tu handel zbożem. W r.1919 nieruchomości nabył ojciec obecnych właścicieli, Ludwik Świątkiewicz. Budynek, stanowiący przykład małopolskiego budownictwa 1 poł. XIX w., wzniesiony został z użyciem form klasycystycznych.

Sytuacja: Narożnikowy dom usytuowany jest w zwartej zabudowie centrum miasta, u zbiegu ulic Warszawskiej i 3-ciego Maja, bezpośrednio przy ulicach. Od pd. do budynku gł. przylegają dwie oficyny. Zabudowania otaczają niewielkie, wyłożone płytkami chodnikowymi podwórko, od pd. ogrodzone wysokim, tynkowanym murem z bramką.

Materiał i technika: Budynek wzniesiony został z cegły na podmurówce z kamieni polnych; ściany wewn. w konstrukcji szkieletowej. Otynkowany. Wnętrza nakryte stropami drewnianymi z podsufitką. Dach o konstrukcji drewnianej, płatwiowokleszczowej, kryty częściowo podwójnie dachówką karpiówką, częściowo dachówką zakładkową. Podłogi drewniane (deski), kryte wykładziną. Schody i balustrady drewniane. Częściowo zachowana pierwotna stolarka: drzwi zewn. 2-skrzydłowe, pełne, z prostokątnymi nadświetlami, ramowo-płycinowe, z elementami dekoracji snycerskiej; drzwi wewn. 2-skrzydłowe, szklone, z półkolistym nadświetłem oraz 1-skrzydłowe, pełne, ramowo-płycinowe. Okna 3-i 4-podziałowe, szklone na kit w szczeblinach pojedynczych, konstrukcji skrzynkowej.

Rzut: Dom wzniesiony został na planie prostokąta, z dwiema, również prostokątnymi oficynami od pd. Układ wewnątrz 2-traktowy, z sienią na osi, mieszczącą zabiegowe schody na poddasze. Oficyny 1-traktowe.

Bryła: Budynek jest częściowo podpiwniczony (od strony podwórza), 1-kondygnacyjny, z dodatkową kondygnacją częściowo użytkowanego poddasza. Nakrywa go wysoki dach dwuspadowy z szeroką wystawą dachową od frontu oraz mniejszą wystawką od strony podwórza. Nad oficynami - dachy jednospadowe.

Elewacje: Elewacje budynku tynkowane, malowane w kolorze ciemnoszarym; gzymsy i opaski - w kolorze brązowym i kremowym. Partia cokołu zaakcentowana odsadzką. Elewacja frontowa 3-osiova, z prostokątnym wejściem na osi; układ otworów na parterze całkowicie zmieniony (wejścia do sklepów, okna wystawowe); na piętrze - 1-osiova wystawa, ujęta boniowaniem, zwieńczona trójkątnym ogzysmowanym szczytem; w wystawie - jedno prostokątne, ujęte profilowaną opaską okno. Elewacja wsch. 4+1-osiova, zwieńczona trójkątnym szczytem; okna parteru prostokątne, po stronie pn. - obecnie zamurowane; w szczycie - dwa okna zamknięte półkoliście, obok których - mniejsze okienka o analogicznym kształcie.

Instalacje: Budynek wyposażony jest w instalację elektryczną, wod.-kan. oraz ogrzewczą (piece kaflowe, ogrzewanie elektryczne).



14. Kubatura 864 m <sup>3</sup>	15. Powierzchnia użytkowa 210 m <sup>2</sup>	16. Przeznaczenie pierwotne mieszkalne, handlowe	17. Użytkowanie obecne mieszkalne, sklepy
18. Prace budowlane i konserwatorskie, ich przebieg i dokumentacja W latach powojennych przeprowadzono szeregi doraźnych prac zabezpieczających oraz remontowych i adaptacyjnych.		19. Stan zachowania (fundamenty, ściany zewnętrzne, ściany wewnętrzne, sklepienia, stropy konstrukcje dachowe, pokrycie dachu, wyposażenie i instalacje)  Stan ogólny budynku dostateczny; mury częściowo zawilgocone; pokrycie dachu wymagające naprawy; instalacje w znacznym stopniu zużyte.	
20. Najpilniejsze postulaty konserwatorskie Przeprowadzenie remontu dachu; wymiana instalacji wod.-kan.; osuszenie ścian; poprawienie kolorystyki elewacji.			



21. Akta archiwalne (rodzaj akt, numer i miejsce przechowywania)

Karta zielona, opr. M.Kwiczala, 1959 ; WKZ Poznań

23. Źródła ikonograficzne i fotografie (rodzaj, miejsce przechowywania, sygnatury)

Zdjęcia sprzed 1945 r. w zbiorach właściciela

22. Bibliografia

A.Rogalanka, Września - miasto powiatowe: rozpoznanie konserwatorskie, Poznań 1960 (m-pis WKZ Poznań);

A.Chudziak, Zagadnienia rewaloryzacji i modernizacji małych miast Wielkopolski na przykładzie Wrześni, Gdańsk 1982, s.180, 184, il.97 (m-pis Politechniki Gdańskiej).

24. Uwagi różne

25 Wypełnił

Krzysztof Jodłowski

.....  
imię i nazwisko

data czerwiec 1995 r.

26. Sprawdził

.....  
imię i nazwisko

data .....

27. Załączniki

Wkładka nr 1



1. Miejscowość

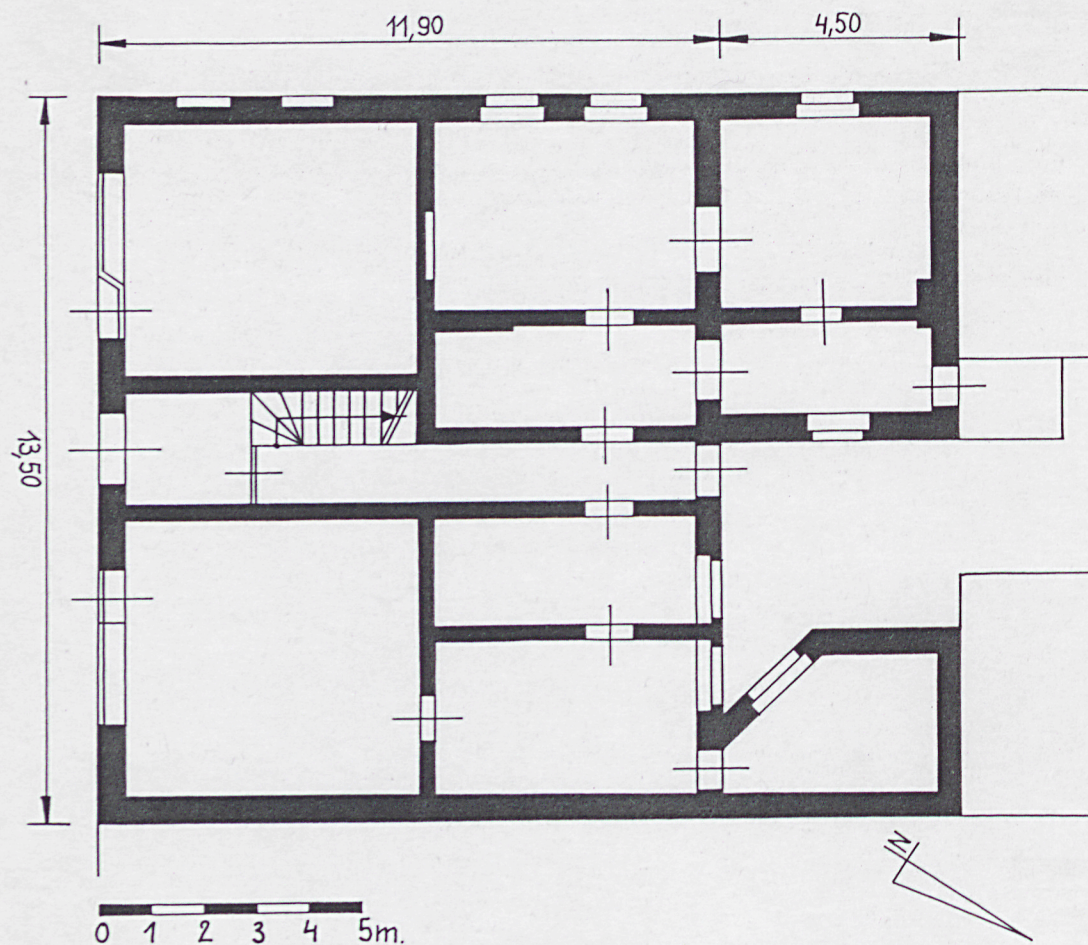
WRZEŚNIA

2. Obiekt (nazwa jak w karcie)

DOM, ul. Warszawska 10

3. Zawartość wkładki (nazwa obiektu lub materiału uzupełniającego)

rzut poziomy parteru, [redacted]



Wkładkę założył: Krzysztof Jodłowski, 06.1995 r.

(imię, nazwisko, data)

Miejsce przechowywania negatywów: WKZ Poznań